

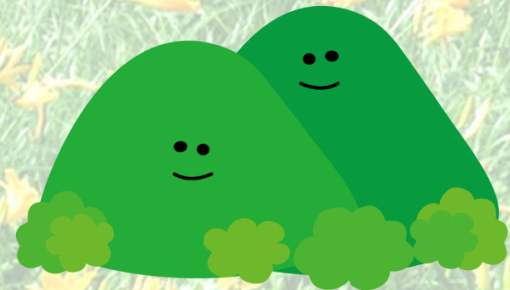
いつもと変わらない南会津 野山の放射線情報 (携帯電話電波状況 III)

南会津地方振興局では、南会津の野山（国立公園等の自然公園）の放射線量を測定し、公開しております。

携帯電話の通信状況も掲載しておりますので、「いつもと変わらない南会津」で素晴らしい自然を満喫してください。

[○ 南会津の野山の地図](#)

[○ 放射線量（携帯電話状況）の一覧](#)



※携帯電話の電波状況は気象条件等に左右されるため、あくまで参考として活用してください。

尾瀬、燧ヶ岳(尾瀬国立公園内)

— 登山道

燧ヶ岳山頂(H24.7.24現在)
○放射線量($\mu\text{Sv/h}$)
地上 1m 0.065
地上 50cm 0.072
○携帯電話電波状況
圏外(NTT、ソフトバンク)

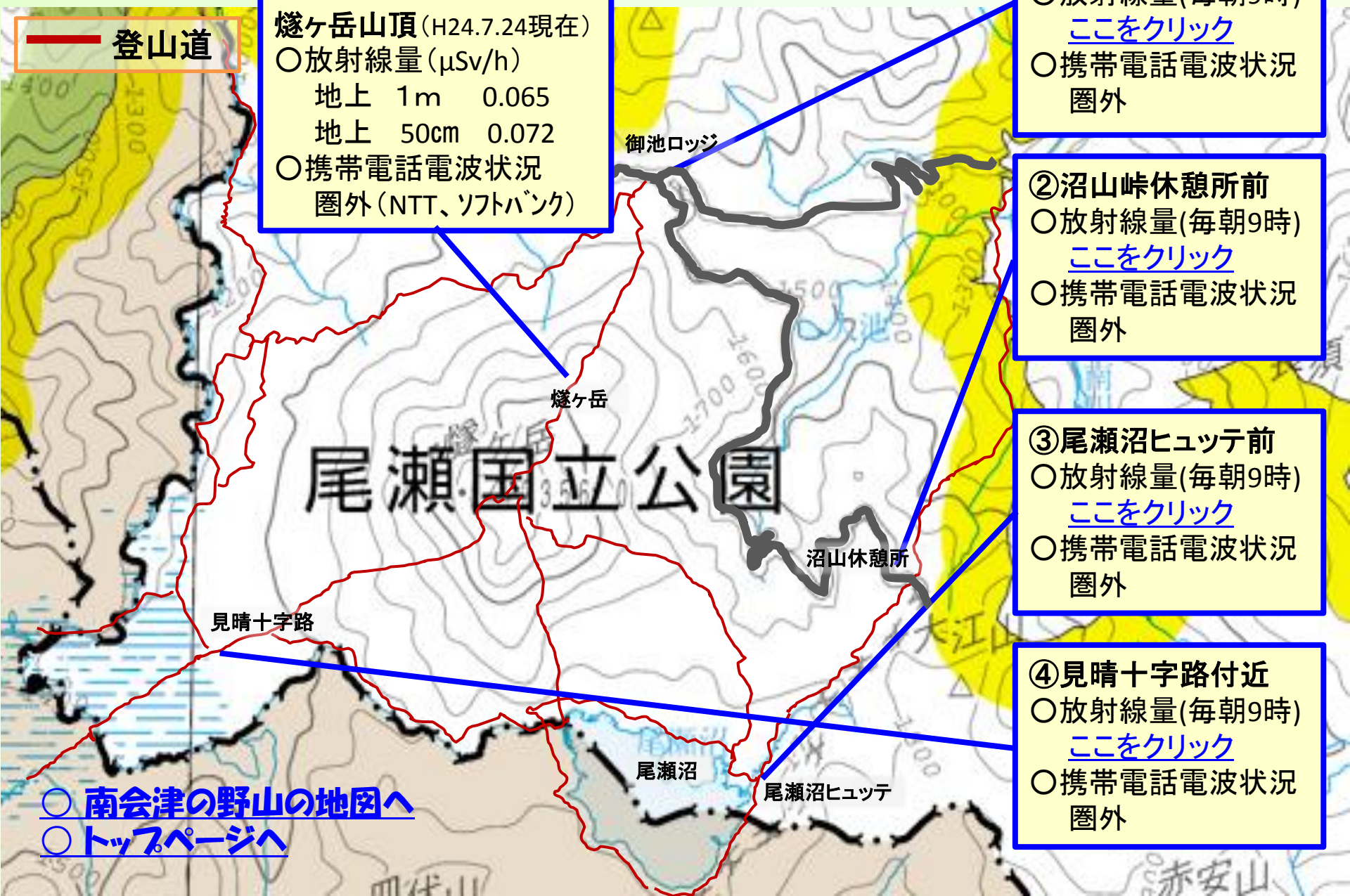
①御池ロッジ付近
○放射線量(毎朝9時)
[ここをクリック](#)
○携帯電話電波状況
圏外

②沼山峠休憩所前
○放射線量(毎朝9時)
[ここをクリック](#)
○携帯電話電波状況
圏外

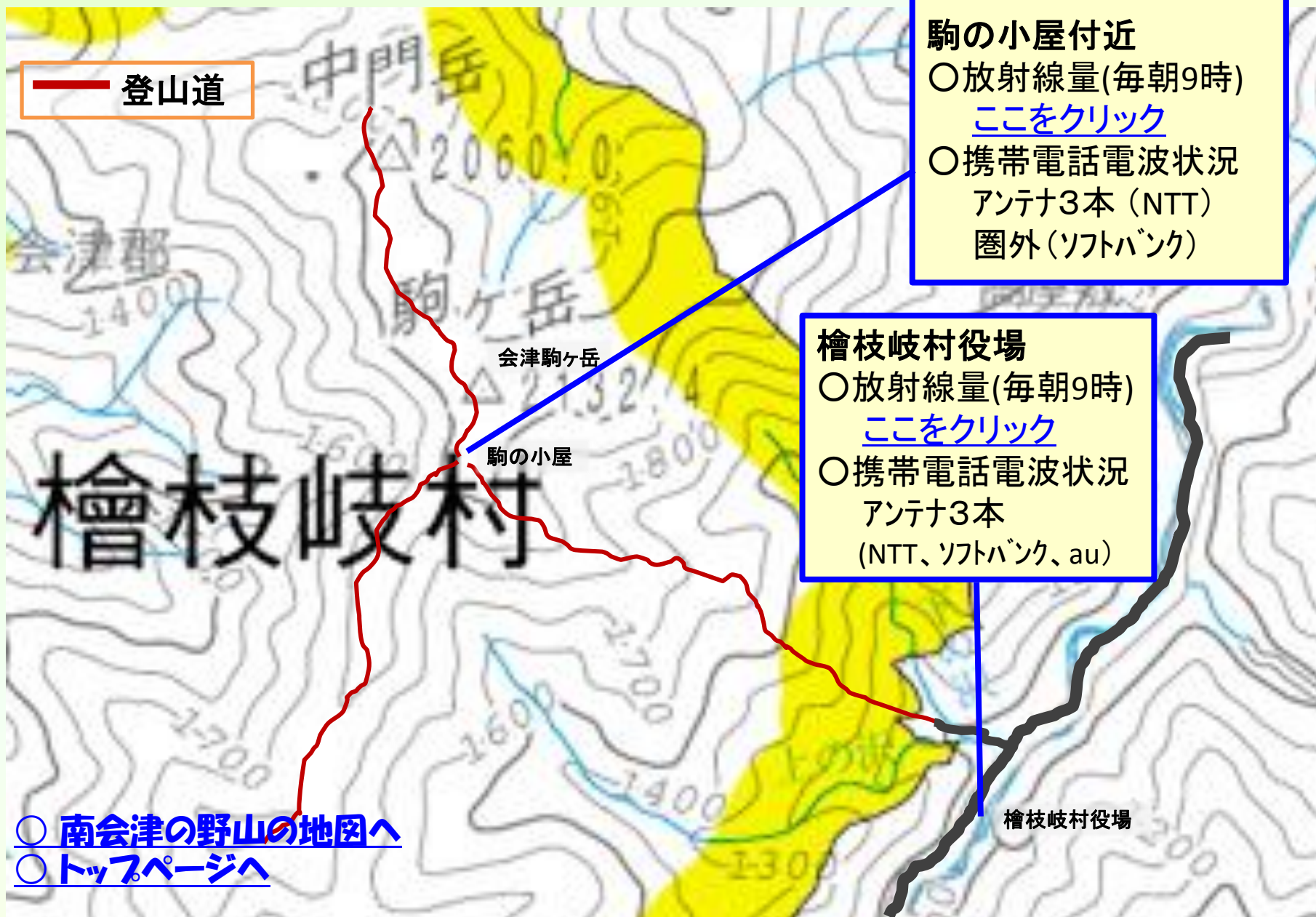
③尾瀬沼ヒュッテ前
○放射線量(毎朝9時)
[ここをクリック](#)
○携帯電話電波状況
圏外

④見晴十字路付近
○放射線量(毎朝9時)
[ここをクリック](#)
○携帯電話電波状況
圏外

○ [南会津の野山の地図へ](#)
○ [トップページへ](#)

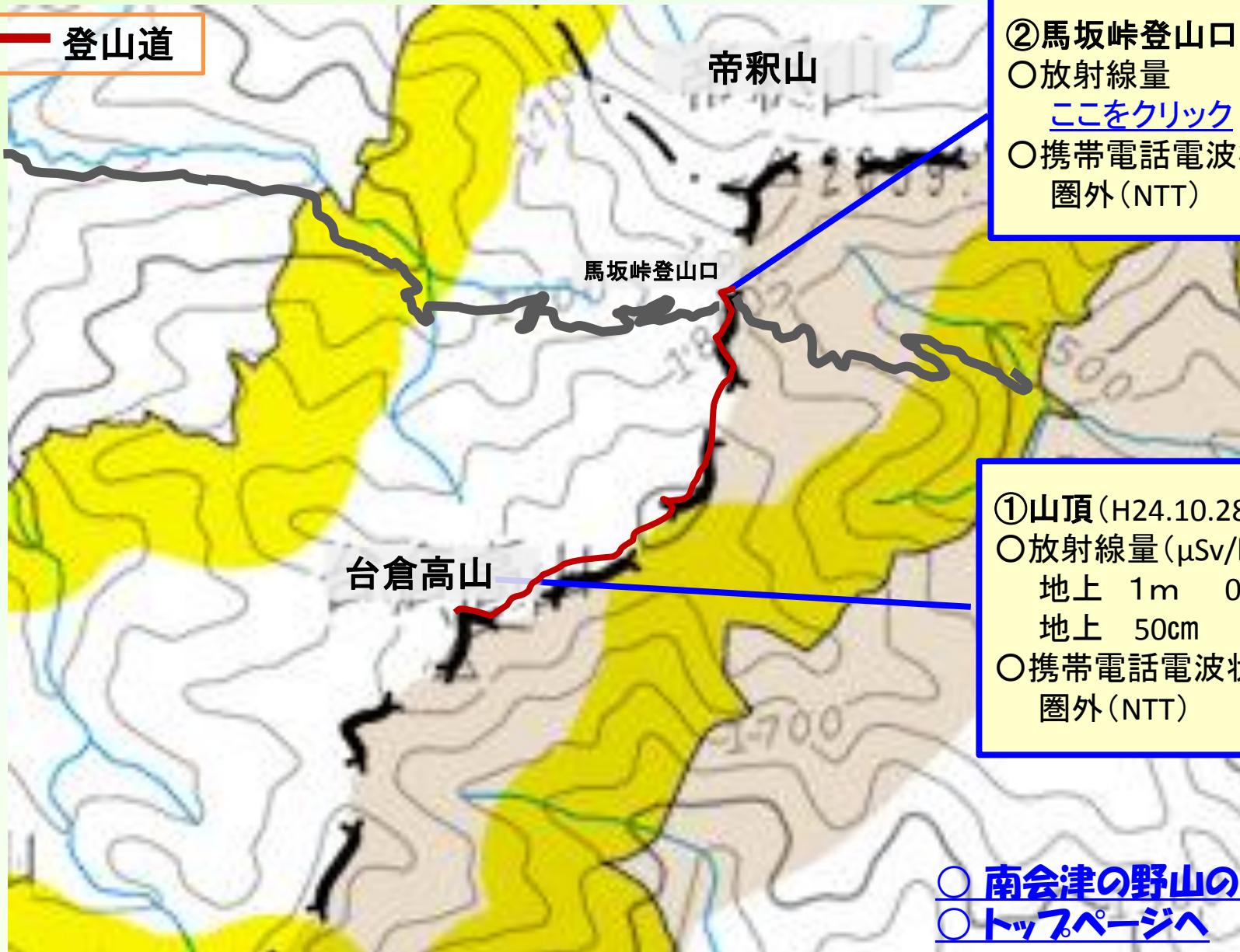


会津駒ヶ岳(尾瀬国立公園内)



台倉高山(尾瀬国立公園内)

— 登山道

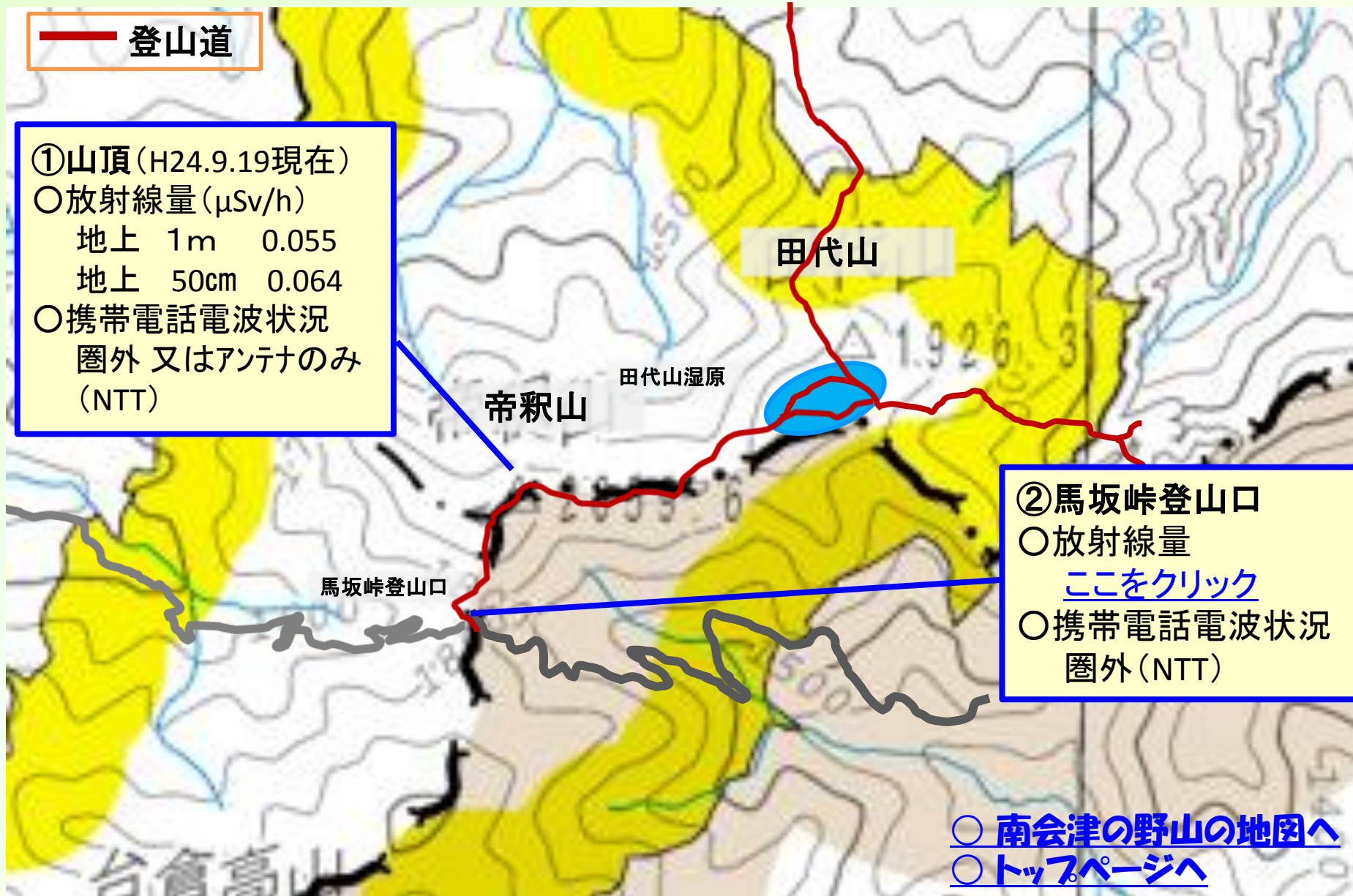


②馬坂峠登山口
○放射線量
[ここをクリック](#)
○携帯電話電波状況
圏外(NTT)

①山頂(H24.10.28現在)
○放射線量(μSv/h)
地上 1m 0.023
地上 50cm —
○携帯電話電波状況
圏外(NTT)

[○ 南会津の野山の地図へ](#)
[○ トップページへ](#)

帝釈山(尾瀬国立公園内)



田代山(尾瀬国立公園内)

①田代山湿原 (H24.10.8現在)

- 放射線量 ($\mu\text{Sv/h}$)
地上 1m 0.025
地上 50cm —
- 携帯電話電波状況
圏外 又はアンテナのみ
(NTT)

②小田代湿原 (H24.10.8現在)

- 放射線量 ($\mu\text{Sv/h}$)
地上 1m 0.030
地上 50cm —
- 携帯電話電波状況
圏外 (NTT)

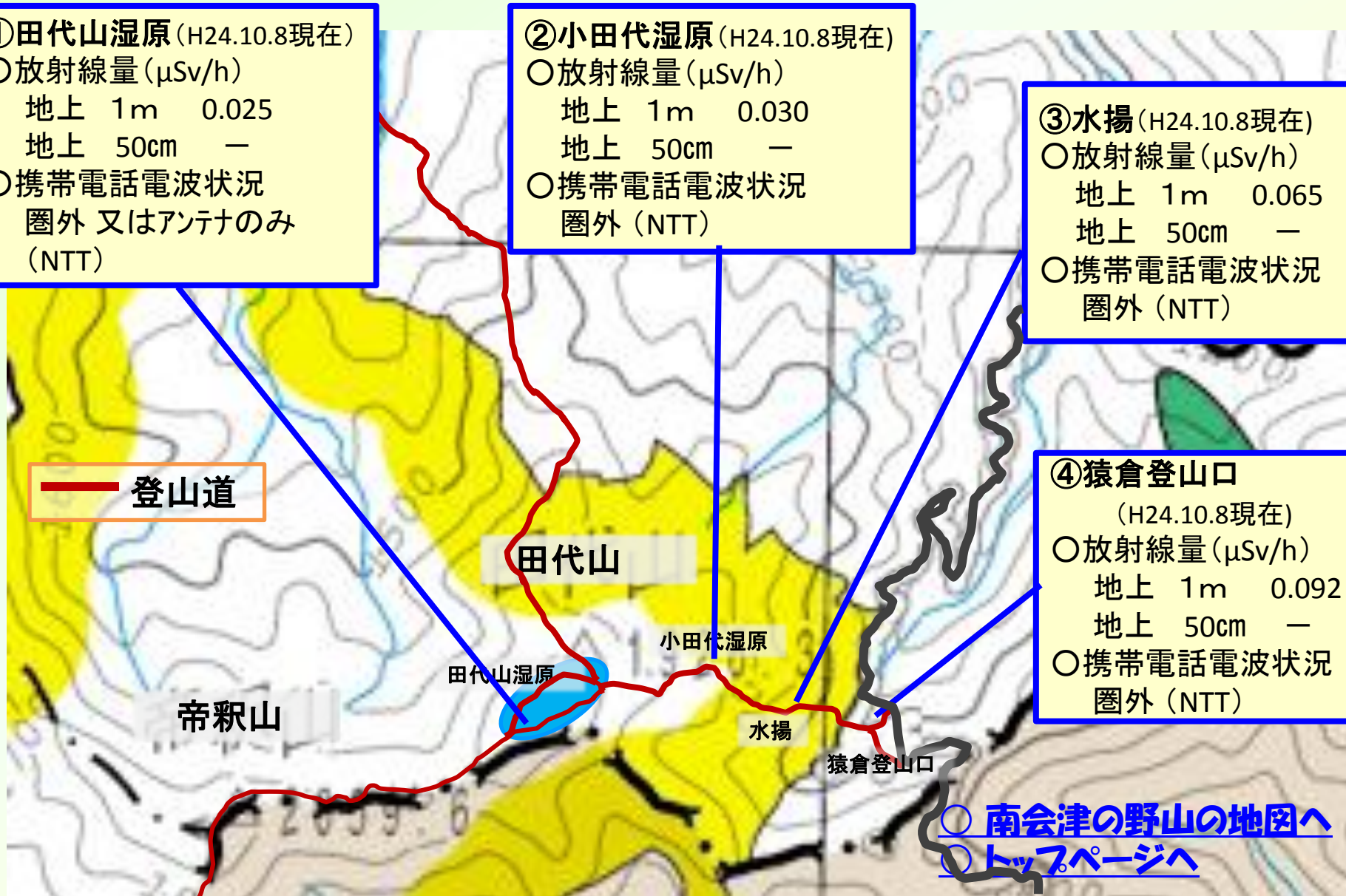
③水揚 (H24.10.8現在)

- 放射線量 ($\mu\text{Sv/h}$)
地上 1m 0.065
地上 50cm —
- 携帯電話電波状況
圏外 (NTT)

④猿倉登山口

- (H24.10.8現在)
- 放射線量 ($\mu\text{Sv/h}$)
地上 1m 0.092
地上 50cm —
 - 携帯電話電波状況
圏外 (NTT)

— 登山道



那須連峰(日光国立公園内)

— 登山道

⑦音金登山口 (H24.7.18現在)

- 放射線量(μSv/h)
地上 1m 0.073
地上 50cm 0.072
- 携帯電話電波状況
圏外(NTT、ソフトバンク)

⑥林道終点 (H24.9.15現在)

- 放射線量(μSv/h)
地上 1m 0.094
地上 50cm 0.087
- 携帯電話電波状況
アンテナ3本(NTT)、圏外(ソフトバンク)

⑤鏡ヶ沼 (H24.9.15現在)

- 放射線量(μSv/h)
地上 1m 0.177
地上 50cm 0.174
- 携帯電話電波状況
圏外(NTT)

①三倉山 (H24.7.18現在)

- 放射線量(μSv/h)
地上 1m 0.071
地上 50cm 0.069
- 携帯電話電波状況
圏外(NTT、ソフトバンク)

④三本槍岳 (H24.9.15現在)

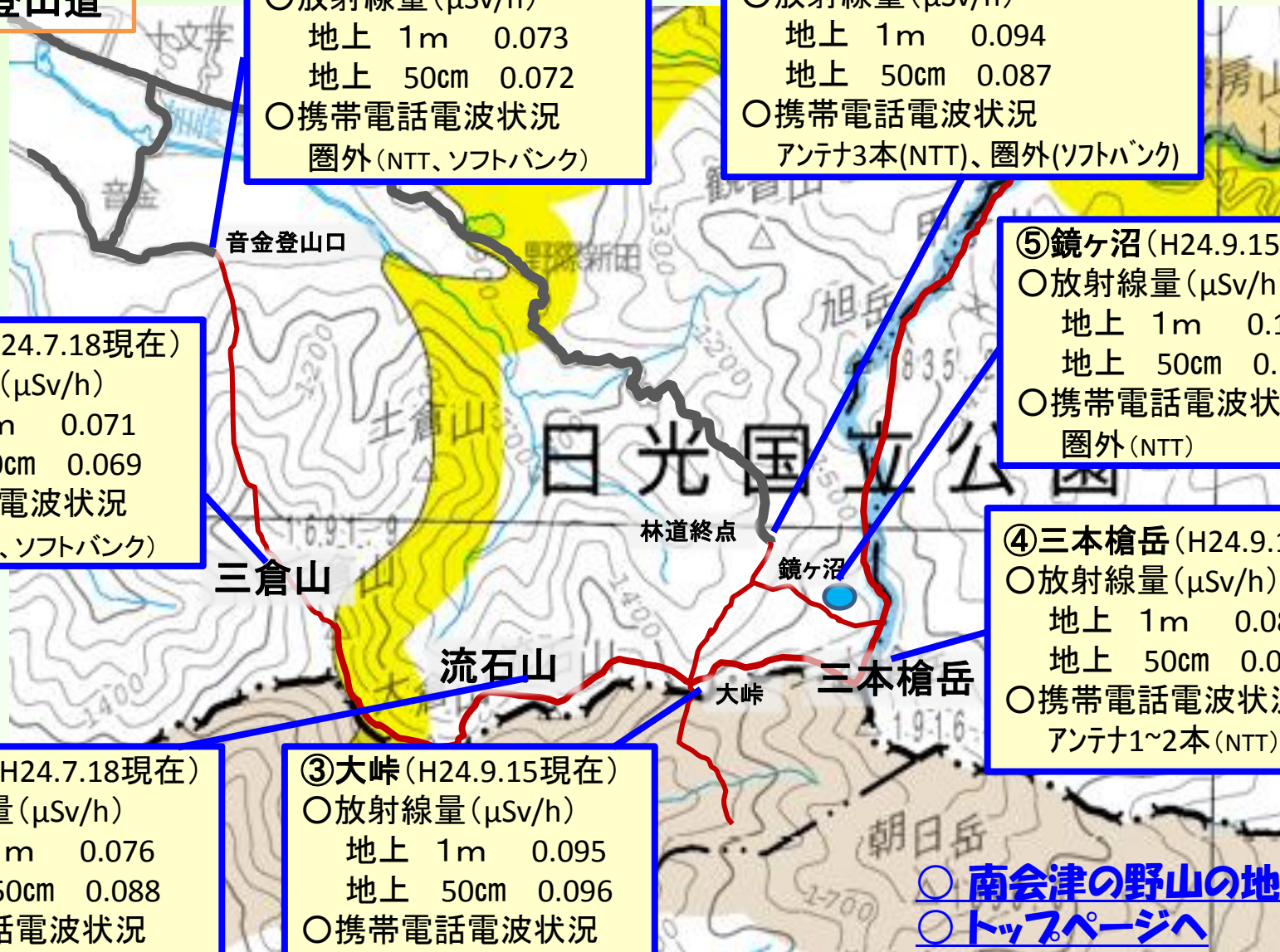
- 放射線量(μSv/h)
地上 1m 0.084
地上 50cm 0.075
- 携帯電話電波状況
アンテナ1~2本(NTT)

②流石山 (H24.7.18現在)

- 放射線量(μSv/h)
地上 1m 0.076
地上 50cm 0.088
- 携帯電話電波状況
圏外(NTT、ソフトバンク)

③大峠 (H24.9.15現在)

- 放射線量(μSv/h)
地上 1m 0.095
地上 50cm 0.096
- 携帯電話電波状況
圏外(NTT、ソフトバンク)



[○ 南会津の野山の地図へ](#)

[○ トップページへ](#)

浅草岳(越後三山只見国定公園内)

— 登山道

①山頂
登山不可

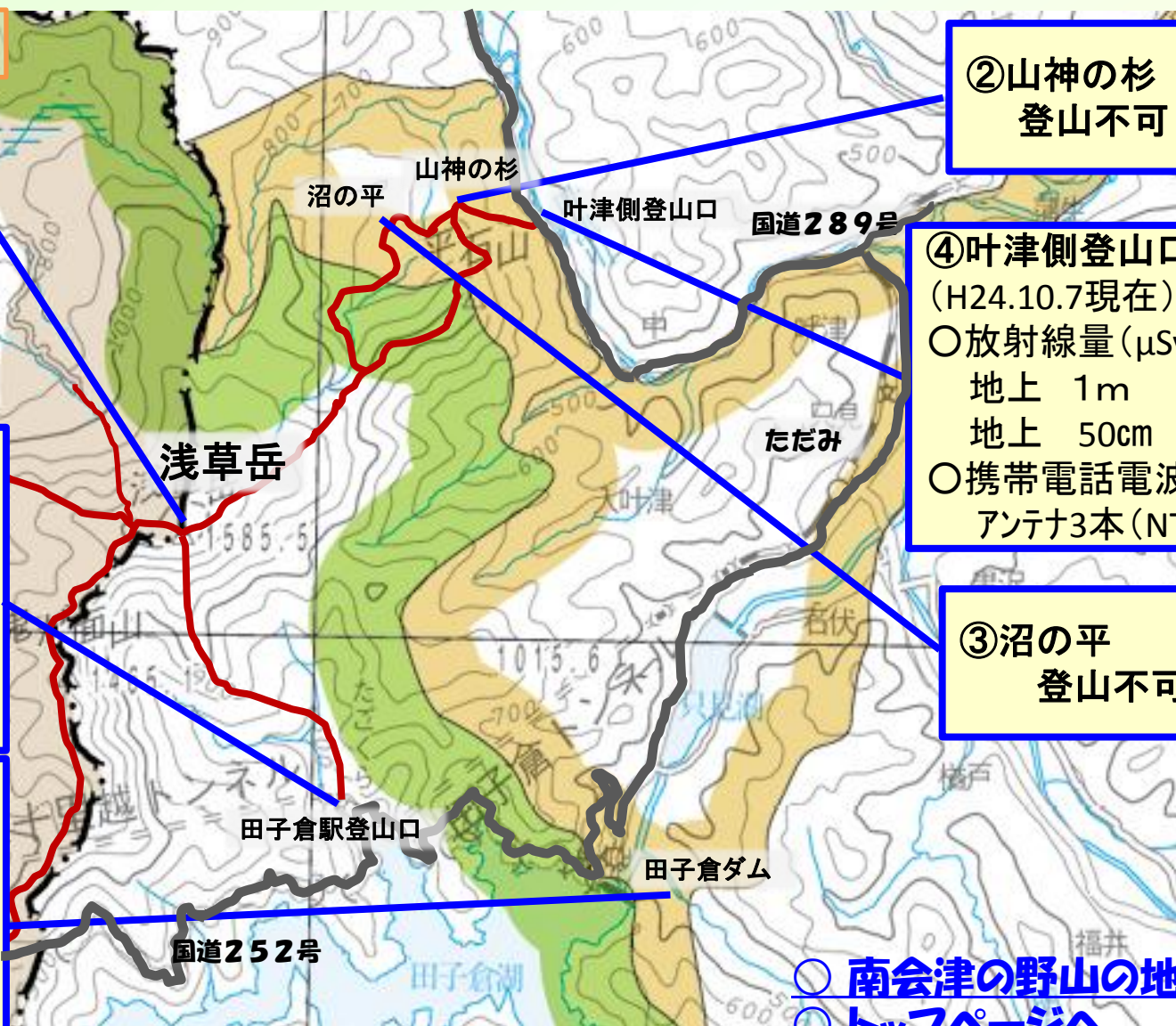
②山神の杉
登山不可

④叶津側登山口
(H24.10.7現在)
○放射線量($\mu\text{Sv/h}$)
地上 1m 0.079
地上 50cm 0.076
○携帯電話電波状況
アンテナ3本(NTT)

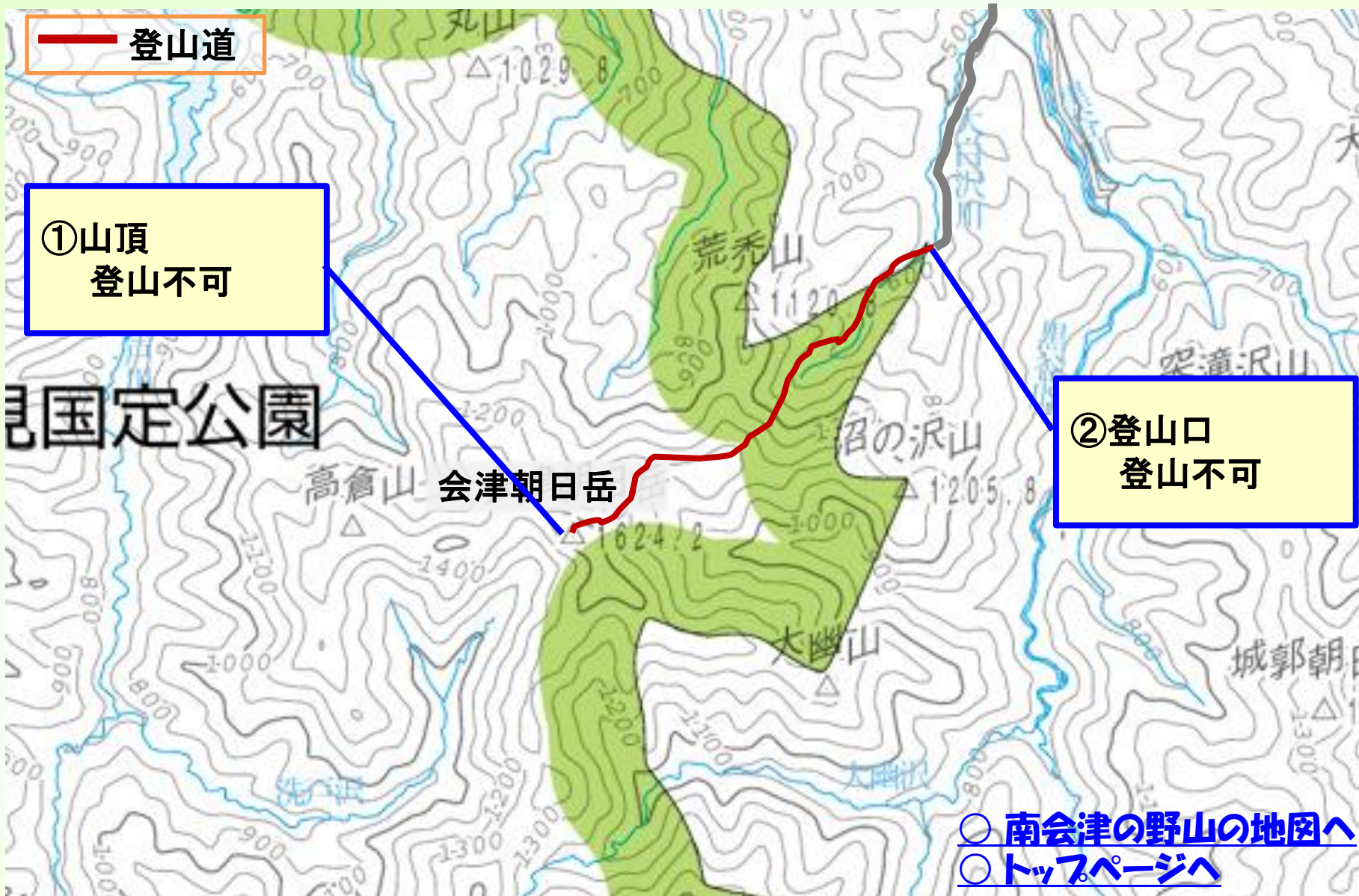
⑥田子倉駅登山口
(H24.10.7現在)
○放射線量($\mu\text{Sv/h}$)
地上 1m 0.078
地上 50cm 0.075
○携帯電話電波状況
圏外(NTT)

③沼の平
登山不可

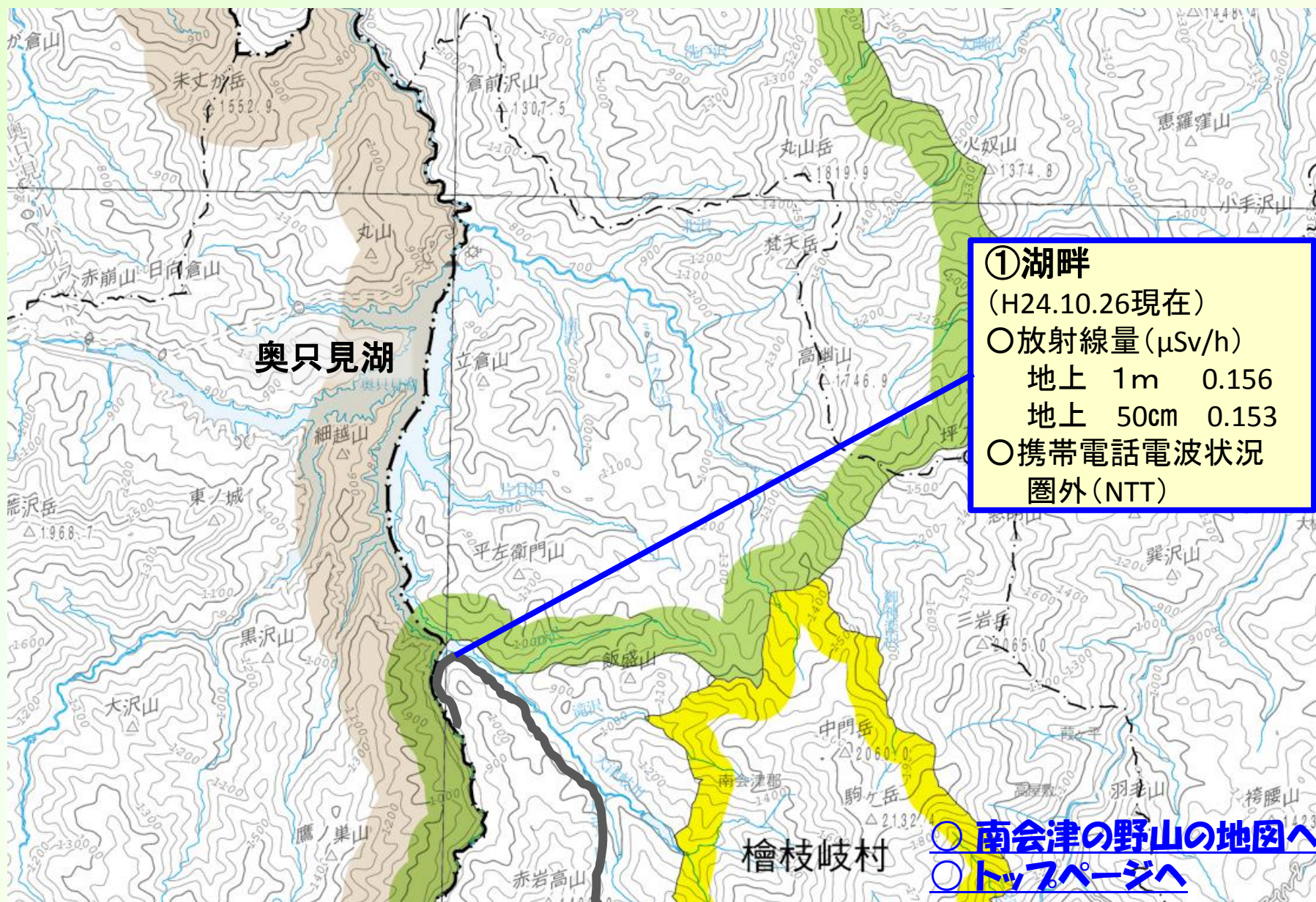
⑤田子倉ダム
(H24.10.7現在)
○放射線量($\mu\text{Sv/h}$)
地上 1m 0.063
地上 50cm 0.064
○携帯電話電波状況
アンテナ3本(NTT)



会津朝日岳(越後三山只見国定公園内)



奥只見湖(越後三山只見国定公園内)



蒲生岳

①山頂

(H24.10.7現在)

○放射線量($\mu\text{Sv/h}$)

地上 1m 0.060

地上 50cm 0.064

○携帯電話電波状況

アンテナ3本(NTT)

②登山口駐車場

(H24.10.7現在)

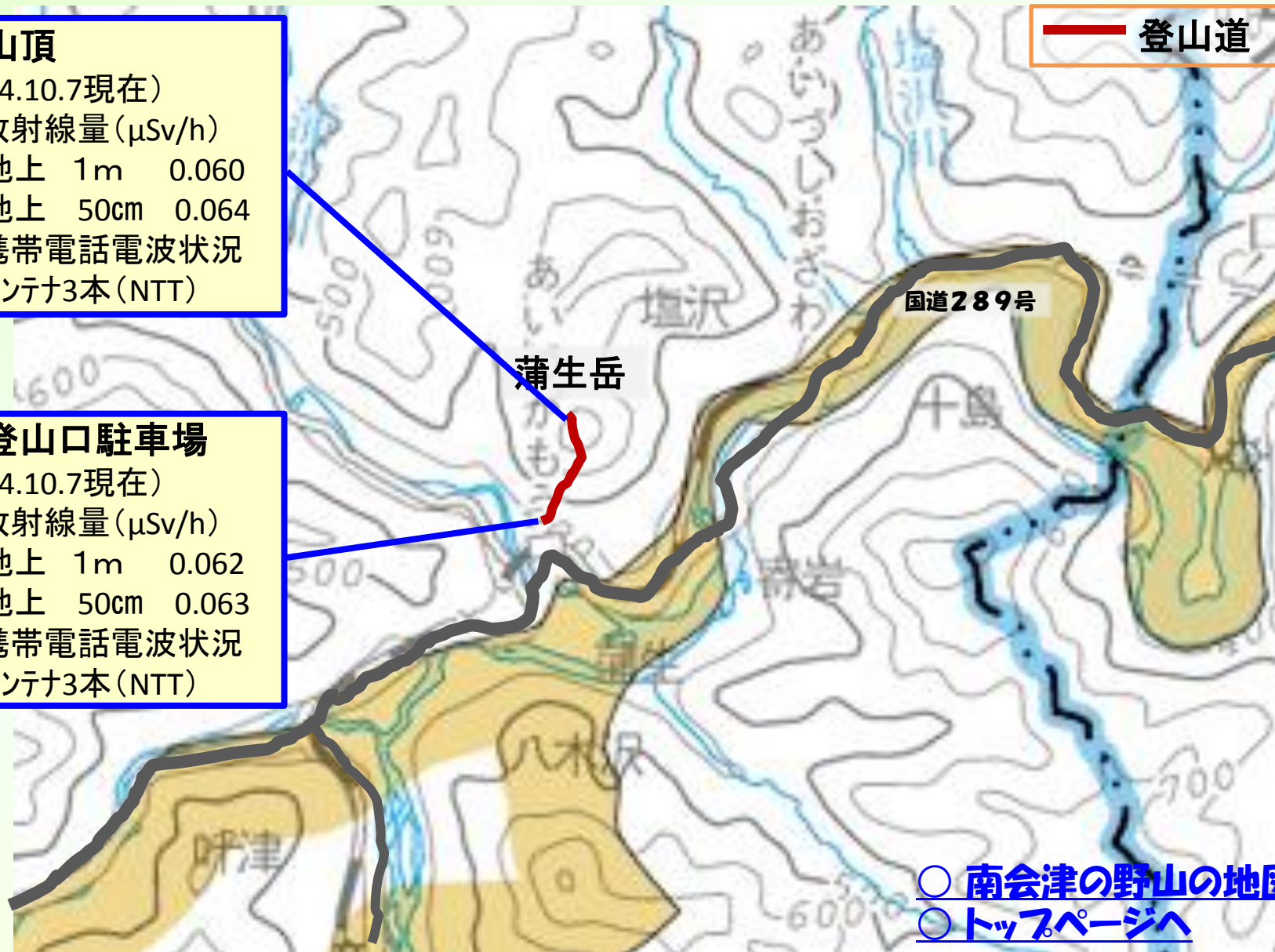
○放射線量($\mu\text{Sv/h}$)

地上 1m 0.062

地上 50cm 0.063

○携帯電話電波状況

アンテナ3本(NTT)



[○ 南会津の野山の地図へ](#)

[○ トップページへ](#)

要害山(只見柳津県立自然公園内)

— 登山道

①山頂

- (H24.10.8現在)
- 放射線量($\mu\text{Sv/h}$)
地上 1m 0.086
地上 50cm 0.088
 - 携帯電話電波状況
アンテナ3本(NTT)

③只見高校登山口

- (H24.7.15現在)
- 放射線量($\mu\text{Sv/h}$)
地上 1m 0.075
地上 50cm 0.074
 - 携帯電話電波状況
アンテナ3本(NTT)

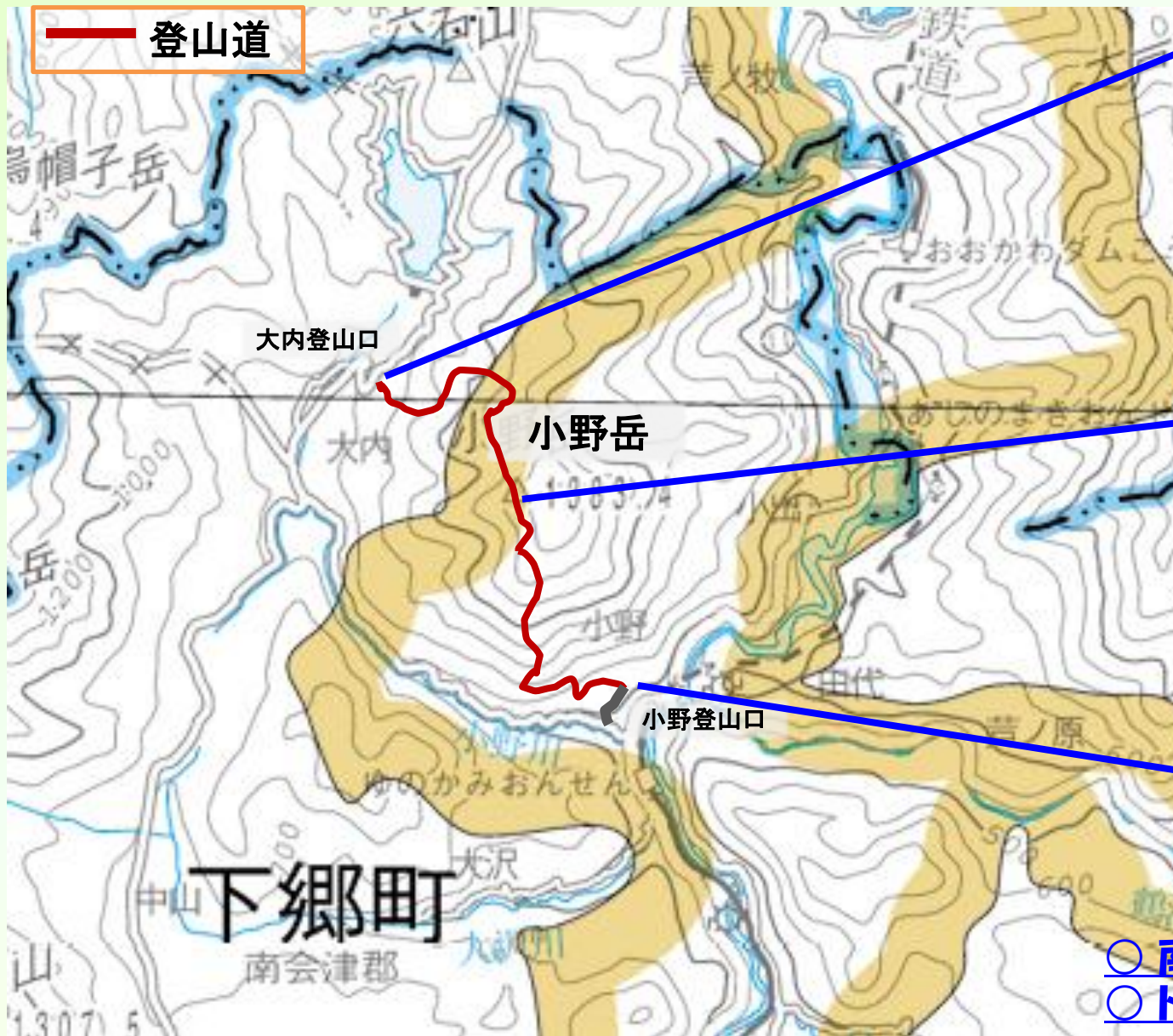
②只見スキー場 登山口

- (H24.7.15現在)
- 放射線量($\mu\text{Sv/h}$)
地上 1m 0.081
地上 50cm 0.080
 - 携帯電話電波状況
アンテナ3本(NTT)

要害山

ただみ

小野岳(大川羽鳥県立公園内)



②大内登山口

(H24.7.14現在)

○放射線量($\mu\text{Sv/h}$)

地上 1m 0.079

地上 50cm 0.079

○携帯電話電波状況

アンテナのみ~1本

(NTT)

①山頂

(H24.11.11現在)

○放射線量($\mu\text{Sv/h}$)

地上 1m 0.081

地上 50cm 0.083

○携帯電話電波状況

圏外~アンテナ1本(NTT)

③小野登山口

(H24.11.11現在)

○放射線量($\mu\text{Sv/h}$)

地上 1m 0.087

地上 50cm 0.087

○携帯電話電波状況

アンテナ3本(NTT)

○ [南会津の野山の地図へ](#)

○ [トップページへ](#)

中山、塔のへつり(大川羽鳥県立公園内)

— 登山道



①山頂
(H24.10.8現在)
○放射線量(μSv/h)
地上 1m 0.036
地上 50cm 0.037
○携帯電話電波状況
アンテナ3本(NTT)

②登山口駐車場
(H24.10.8現在)
○放射線量(μSv/h)
地上 1m 0.068
地上 50cm 0.065
○携帯電話電波状況
アンテナ1~2本(NTT)

吊り橋付近
(H24.7.17現在)
○放射線量(μSv/h)
地上 1m 0.036
地上 50cm 0.040
○携帯電話電波状況
アンテナ3本(au)

○ [南会津の野山の地図へ](#)
○ [トップページへ](#)

七ヶ岳(自然環境保全地域)

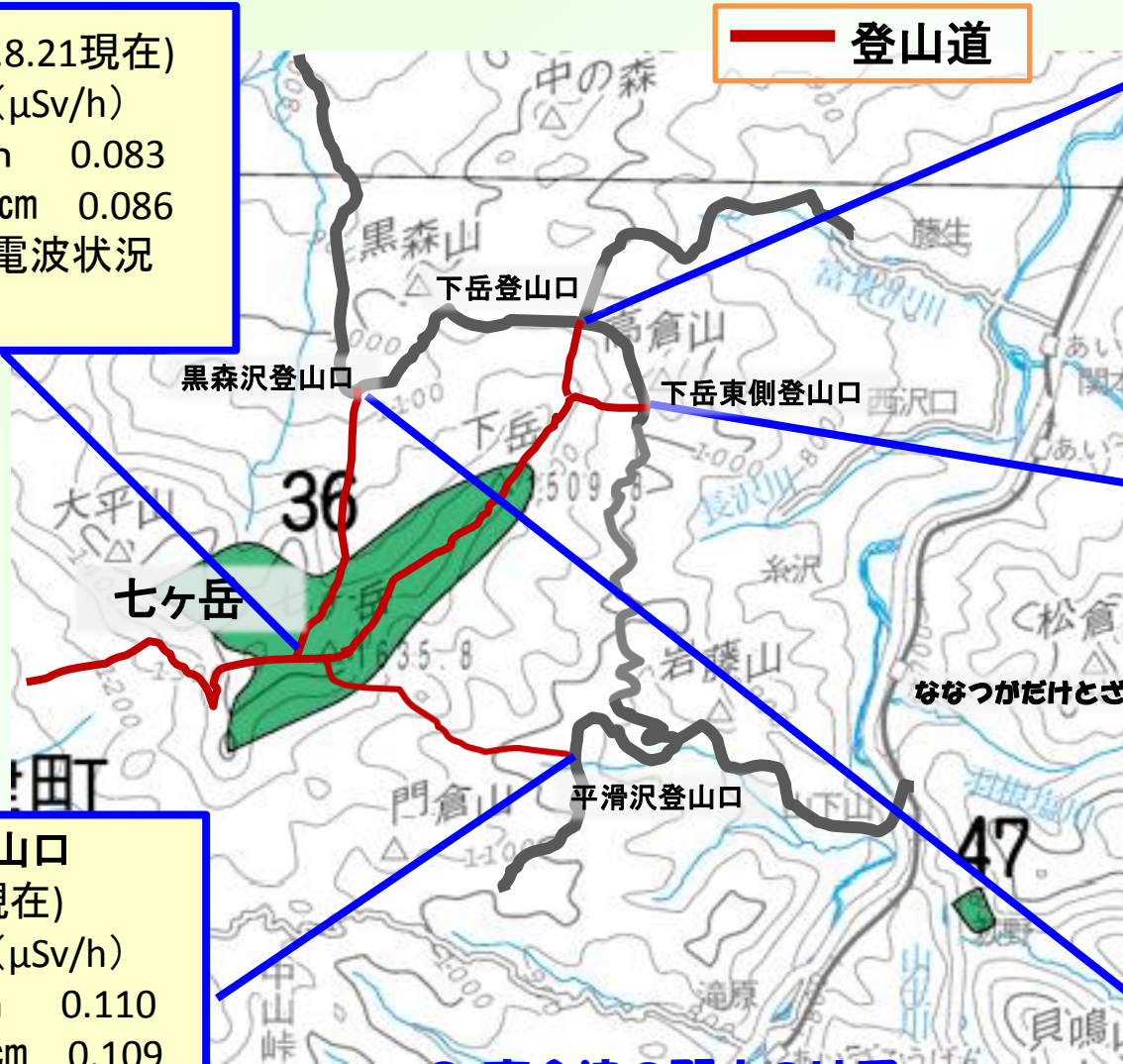
①山頂(H24.8.21現在)
○放射線量(μSv/h)
地上 1m 0.083
地上 50cm 0.086
○携帯電話電波状況
調査中

②平滑沢登山口
(H24.7.1現在)
○放射線量(μSv/h)
地上 1m 0.110
地上 50cm 0.109
○携帯電話電波状況
圏外(NTT)

④下岳登山口
(H24.8.21現在)
○放射線量(μSv/h)
地上 1m 0.090
地上 50cm 0.096
○携帯電話電波状況
アンテナ2~3本(NTT)

③下岳東側登山口
(H24.7.1現在)
○放射線量(μSv/h)
地上 1m 0.222
地上 50cm 0.227
○携帯電話電波状況
アンテナ1~2本(NTT)

⑤黒森沢登山口
(H24.7.1現在)
○放射線量(μSv/h)
地上 1m 0.082
地上 50cm 0.082
○携帯電話電波状況
圏外(NTT)



[○ 南会津の野山の地図へ](#)
[○ トップページへ](#)

黒岩山、黒岩湿原、萩野(自然環境保全地域)

黒岩湿原

(H24.10.7現在)

- 放射線量($\mu\text{Sv/h}$)
地上 1m 0.074
地上 50cm 0.070
- 携帯電話電波状況
アンテナ～圏外(NTT)

黒岩山 山頂

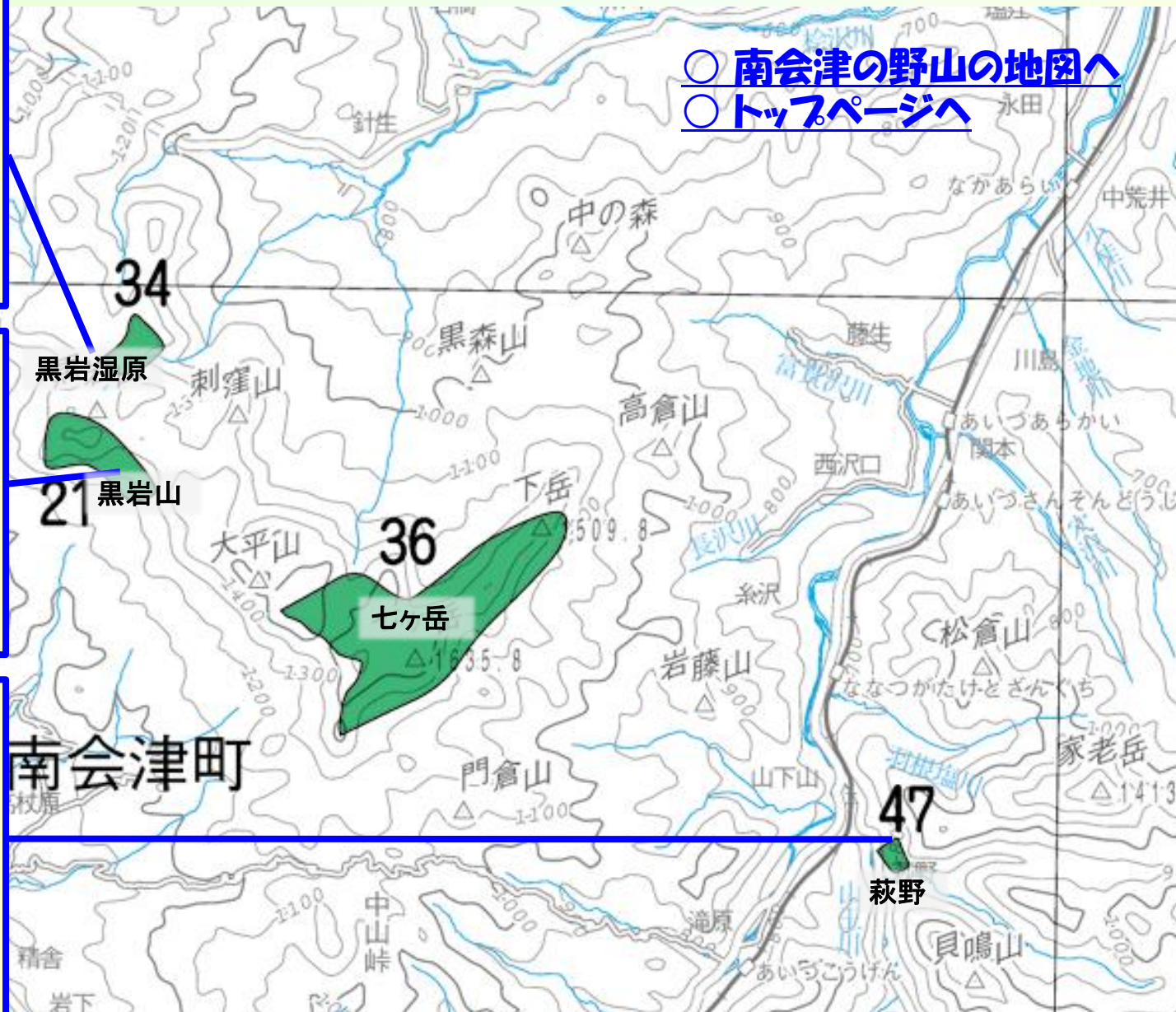
(H24.10.6現在)

- 放射線量($\mu\text{Sv/h}$)
地上 1m 0.082
地上 50cm 0.083
- 携帯電話電波状況
アンテナ1～3本(NTT)

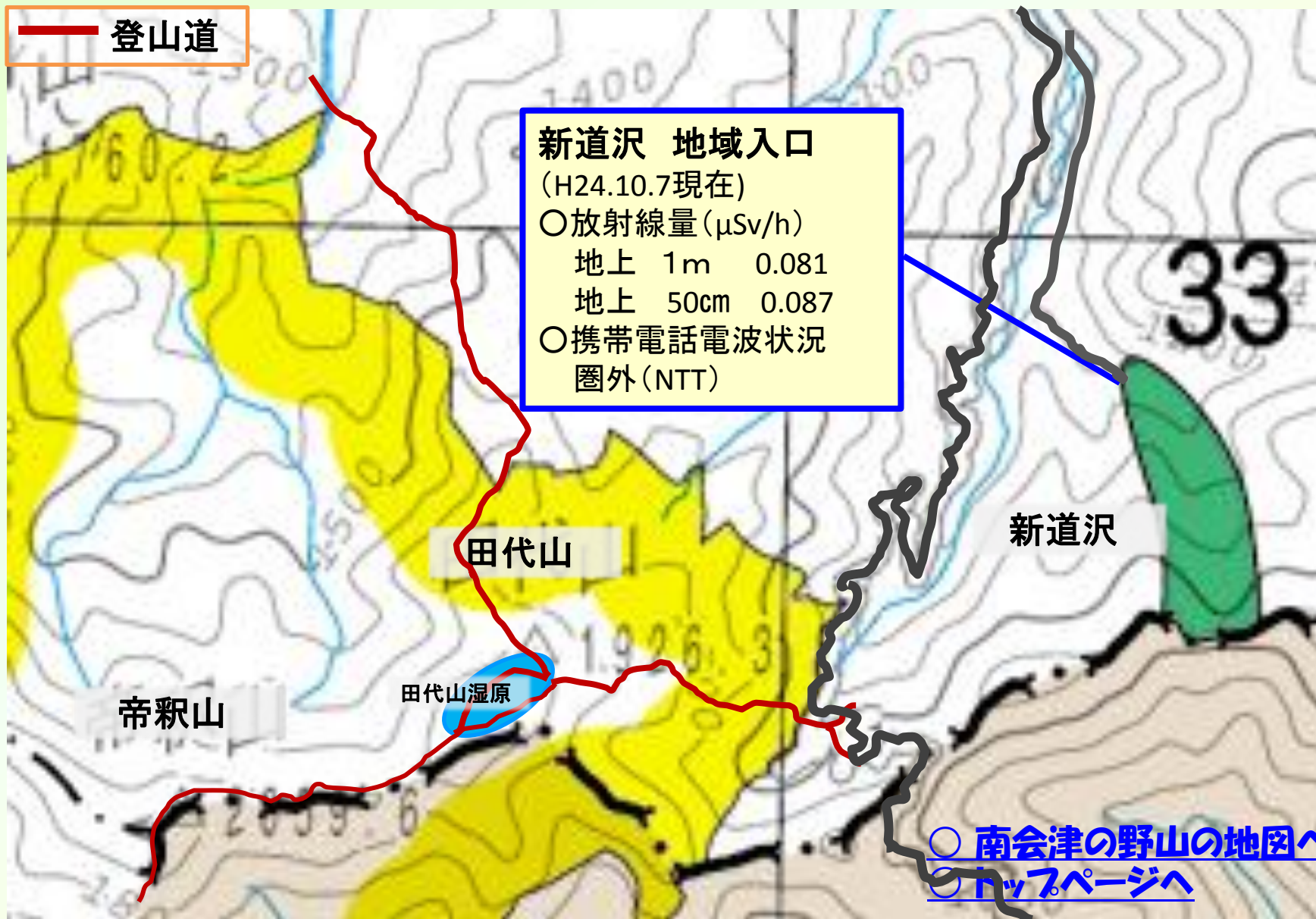
萩野(風穴)

(H24.10.7現在)

- 放射線量($\mu\text{Sv/h}$)
地上 1m 0.065
地上 50cm 0.065
- 携帯電話電波状況
アンテナ3本(NTT)

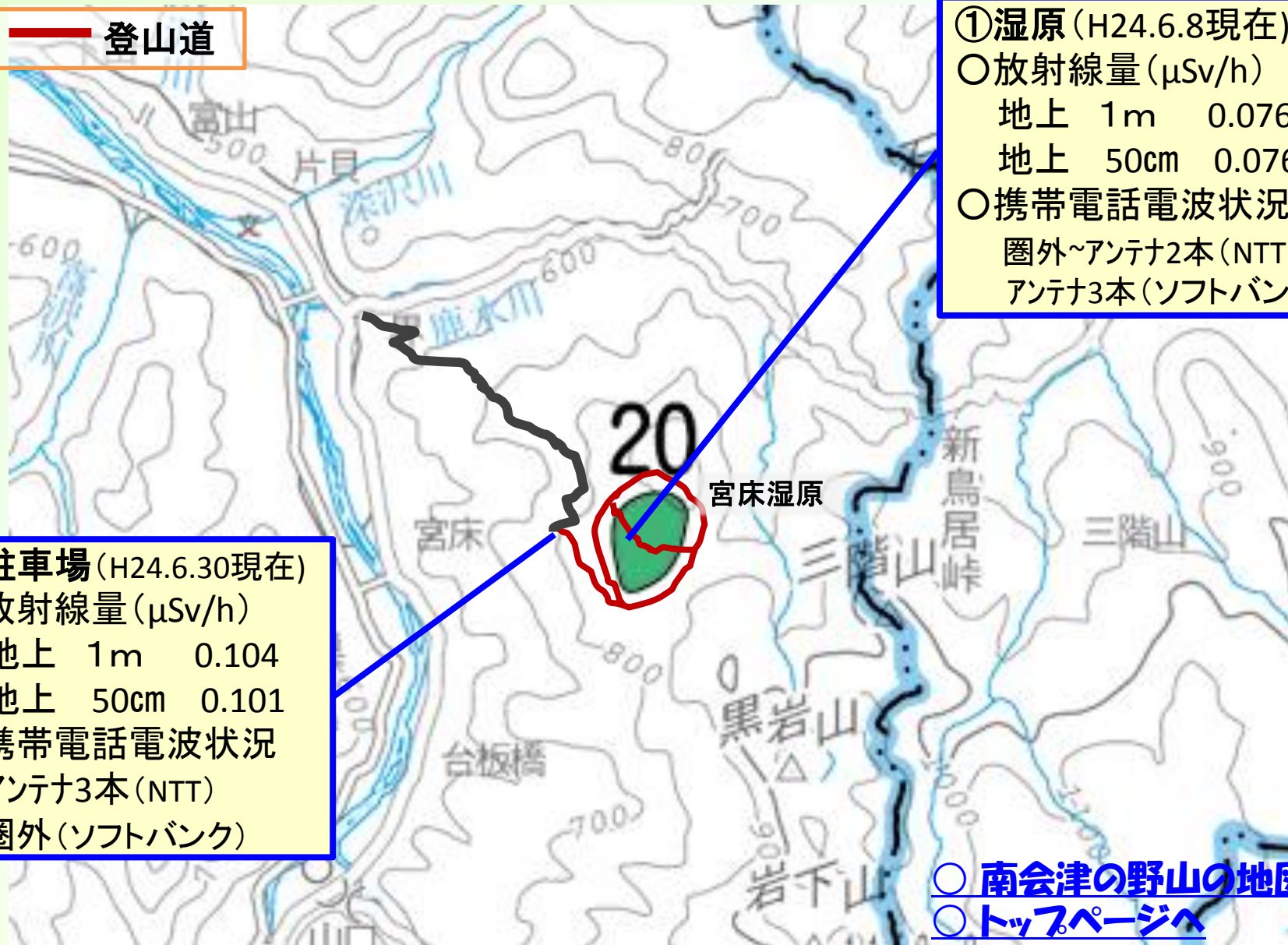


新道沢(自然環境保全地域)



宮床湿原(自然環境保全地域)

— 登山道

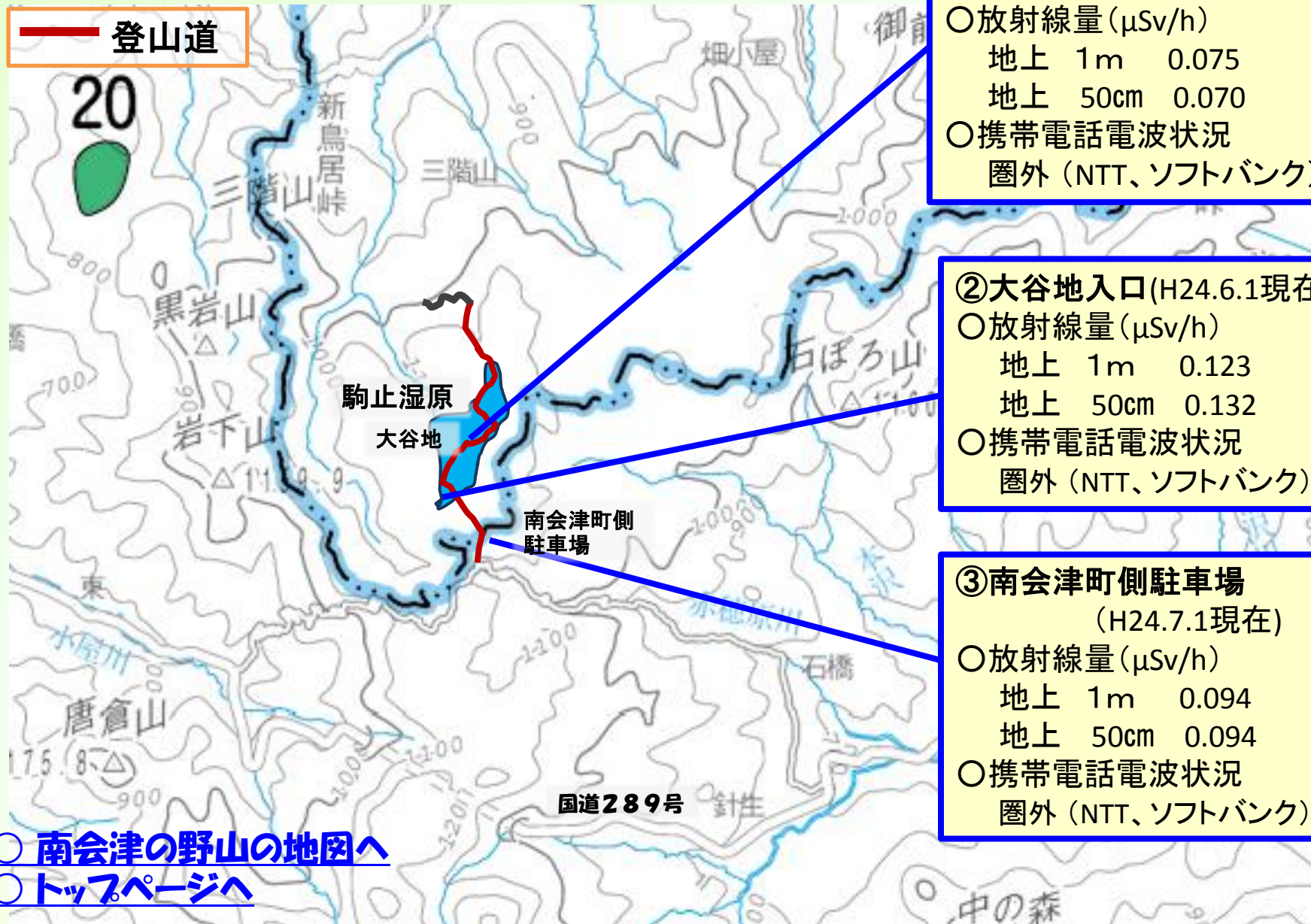


①湿原(H24.6.8現在)
○放射線量($\mu\text{Sv/h}$)
地上 1m 0.076
地上 50cm 0.076
○携帯電話電波状況
圏外~アンテナ2本(NTT)
アンテナ3本(ソフトバンク)

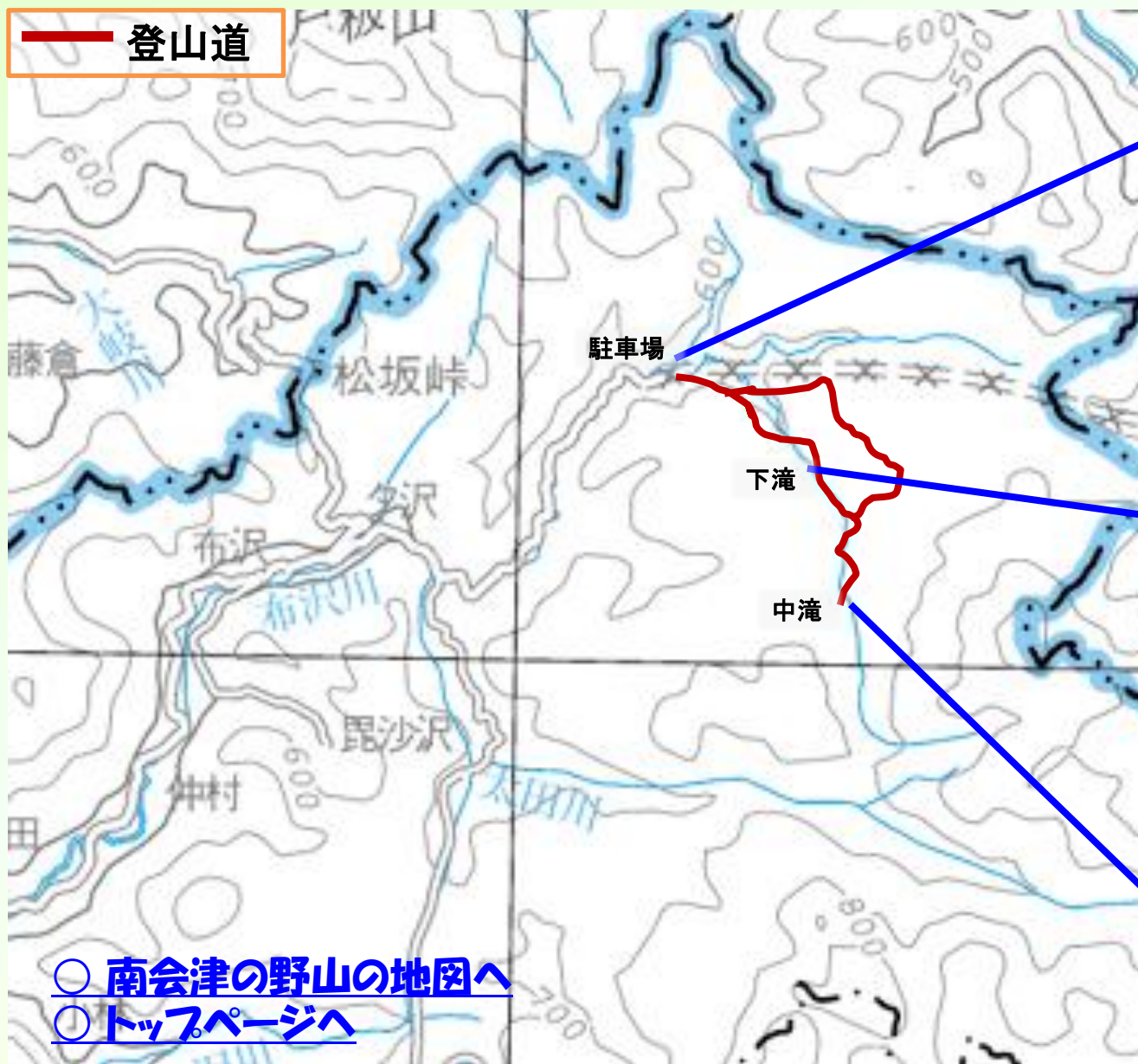
②駐車場(H24.6.30現在)
○放射線量($\mu\text{Sv/h}$)
地上 1m 0.104
地上 50cm 0.101
○携帯電話電波状況
アンテナ3本(NTT)
圏外(ソフトバンク)

○ [南会津の野山の地図へ](#)
○ [トップページへ](#)

駒止湿原(天然記念物)



布沢ブナの森(①恵みの森)



③ 駐車場

(H24.10.3現在)

○ 放射線量 ($\mu\text{Sv/h}$)

地上 1m 0.070

地上 50cm 0.075

○ 携帯電話電波状況
圏外 (NTT)

② 下滝 (H24.10.3現在)

○ 放射線量 ($\mu\text{Sv/h}$)

地上 1m 0.082

地上 50cm 0.088

○ 携帯電話電波状況
圏外 (NTT)

① 中滝 (最奥地点)

(H24.10.3現在)

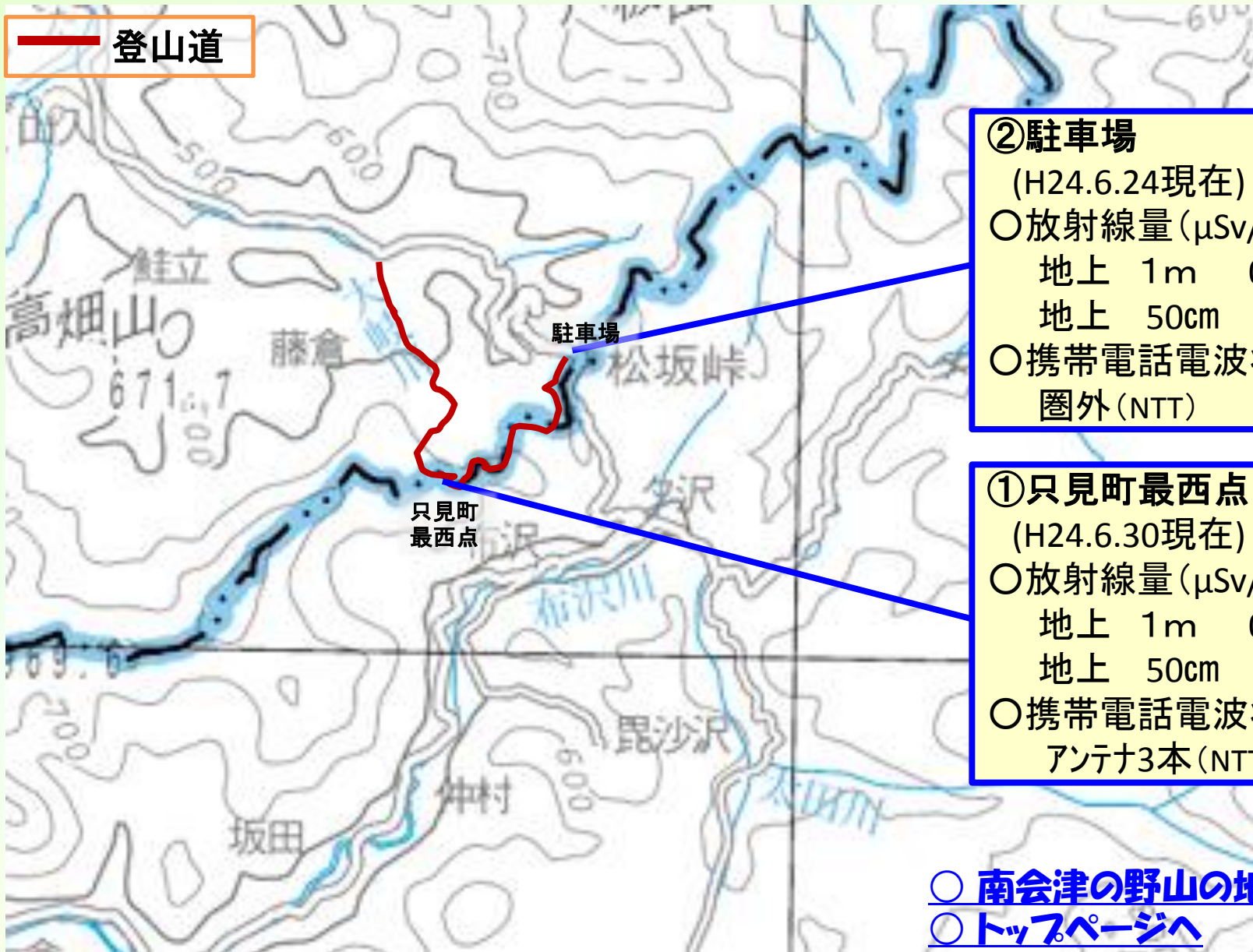
○ 放射線量 ($\mu\text{Sv/h}$)

地上 1m 0.102

地上 50cm 0.113

○ 携帯電話電波状況
圏外 (NTT)

布沢ブナの森(②癒しの森)



○ 放射線量（携帯電話状況）の一覧

地域	山岳名	標高	町村	地点	放射線量(単位:μ Sv/h)			携帯電話状況	
					地上1m	地上50cm	測定日	通信状況	会社
尾瀬国立公園	尾瀬	1,400～1,800m程度	檜枝岐村	①御池ロッジ付近	ここをクリック		毎朝9時	圏外	衛星携帯以外
				②沼山峠休憩所前	ここをクリック				
				③尾瀬沼ヒュッテ前	ここをクリック				
				④見晴十字路付近	ここをクリック				
	燧ヶ岳	2,356m		山頂	0.065	0.072	H24.7.24	圏外	NTT、ソフトバンク
	会津駒ヶ岳	2,133m		駒の小屋付近	ここをクリック		毎朝9時	アンテナ3本 圏外	NTT ソフトバンク
	台倉高山	2,067m		①山頂	0.023	—	H24.11.11	圏外	NTT
				②馬坂峠登山口	ここをクリック		—	圏外	NTT
	帝釈山	2,060m	檜枝岐村、南会津町	①山頂	0.055	0.064	H24.9.19	圏外又はアンテナのみ	NTT
				②馬坂峠登山口	ここをクリック		—	圏外	NTT
田代山	1,971m	南会津町	①田代山湿原	0.023	—	H24.10.8	圏外又はアンテナのみ	NTT	
			②小田代湿原	0.030	—	H24.10.8			
			③水場	0.065	—	H24.10.8	圏外		
			④猿倉登山口	0.025	—	H24.10.8			
日光国立公園	那須連峰	三本槍岳 1,917m	下郷町	①三倉山	0.071	0.069	H24.7.18	圏外	NTT、ソフトバンク
				②流石山	0.076	0.088	H24.7.18	圏外	NTT、ソフトバンク
				③大峠	0.095	0.096	H24.9.15	圏外	NTT、ソフトバンク
				④三本槍岳	0.084	0.075	H24.9.15	アンテナ1～2本	NTT
				⑤鏡ヶ沼	0.177	0.174	H24.9.15	圏外	NTT
				⑥林道終点	0.094	0.087	H24.9.15	アンテナ3本 圏外	NTT ソフトバンク
				⑦音金登山口	0.073	0.072	H24.7.18	圏外	NTT、ソフトバンク

地域	山岳名	標高	町村	地点	放射線量(単位:μ Sv/h)			携帯電話状況	
					地上1m	地上50cm	測定日	通信状況	会社
越後三山只見国定公園	浅草岳	1,586m	只見町	①山頂	登山不可			登山不可	
				②山神の杉	登山不可			登山不可	
				③沼の平	登山不可			登山不可	
				④叶津側登山口	0.079	0.076	H24.10.7	アンテナ3本	NTT
				⑤田子倉ダム	0.063	0.064	H24.10.7	アンテナ3本	NTT
				⑥田子倉駅登山口	0.078	0.075	H24.10.7	圏外	NTT
	会津朝日岳	1,624m		①山頂	登山不可			登山不可	
				②登山口	登山不可			登山不可	
	奥只見湖	750m程度		湖畔	0.156	0.153	H24.10.26	圏外	NTT
只見柳津県立自然公園	蒲生岳	828m	只見町	①山頂	0.060	0.064	H24.10.7	アンテナ3本	NTT
				②登山口駐車場	0.062	0.063	H24.10.7	アンテナ3本	NTT
	要害山	705m		①山頂	0.086	0.088	H24.10.8	アンテナ3本	NTT
				②只見スキー場登山口	0.081	0.080	H24.7.15	アンテナ3本	NTT
				③只見高校登山口	0.075	0.074	H24.7.15	アンテナ3本	NTT
大川羽鳥県立自然公園	小野岳	1,383m	下郷町	①山頂	0.081	0.083	H24.11.11	圏外～アンテナ1本	NTT
				②大内登山口	0.079	0.079	H24.7.14	アンテナのみ～1本	NTT
				③小野登山口	0.087	0.087	H24.11.11	アンテナ3本	NTT
	中山	856m		①山頂	0.036	0.037	H24.10.8	アンテナ3本	NTT
				②登山口駐車場	0.068	0.065	H24.10.8	アンテナ1～2本	NTT
				塔のへつり	420m程度	吊り橋付近	0.036	0.040	H24.7.17

地域	山岳名	標高	町村	地点	放射線量(単位:μ Sv/h)			携帯電話状況	
					地上1m	地上50cm	測定日	通信状況	会社
自然環境保全地域	黒岩湿原	1,385m	南会津町	—	0.074	0.070	H24.10.7	アンテナ～圏外	NTT
	七ヶ岳 (ブナ林等)	1,636m		①山頂	0.083	0.086	H24.8.21	アンテナ3本 圏外	NTT ソフトバンク
				②平滑沢登山口	0.110	0.109	H24.7.1	圏外	NTT
				③下岳東側登山口	0.222	0.227	H24.7.1	アンテナ1～2本	
				④下岳登山口	0.090	0.096	H24.8.21	アンテナ2～3本	
				⑤黒森沢登山口	0.082	0.082	H24.7.1	圏外	
	菰野 (風穴)	700m程度		—	0.065	0.065	H24.10.7	アンテナ3本	NTT
	黒岩山 (ブナ林)	1,438m		山頂	0.082	0.083	H42.10.6	アンテナ1～3本	NTT
	新道沢 (植生)	1,100～ 1,600m程度		地域入口	0.081	0.087	H24.10.7	圏外	NTT
宮床湿原	830m	①湿原	0.076	0.076	H.24.6.8	アンテナ2本～圏外 アンテナ3本	NTT ソフトバンク		
		②駐車場	0.104	0.101	H24.6.30	アンテナ3本 圏外	NTT ソフトバンク		
その他	駒止湿原	1,110m程度	南会津町 (昭和村)	①大谷地中央	0.075	0.070	H24.6.1	圏外	NTT
				②大谷地入口	0.123	0.132			ソフトバンク
				③南会津町側 駐車場	0.094	0.094	H24.7.1		
	布沢ブナの森 (恵みの森)	550～ 650m程度	只見町	①中滝 (最奥地点)	0.102	0.113	H24.10.3	圏外	NTT
				②下滝	0.082	0.088	H24.10.3		
				③駐車場	0.070	0.075	H24.10.3		
	布沢ブナの森 (癒しの森)	600～ 650m程度	只見町 (金山町)	①只見町最西点	0.056	0.058	H24.6.30	アンテナ3本	NTT
②駐車場				0.101	0.102	H24.6.24	圏外		