

介護予防・日常生活支援総合事業 ガイドライン案(概要)

厚生労働省老健局振興課

※ 本案は、新しい介護予防・日常生活支援総合事業について、①介護保険法に基づく厚生労働大臣が定める指針(大臣告示)と②その具体的取扱方針(通知)を含め、ガイドラインとして提示するもの。

第1 総合事業に関する総則的な事項

1 事業の目的・考え方

(1) 総合事業の趣旨 (P1~)

- 総合事業は、市町村が中心となって、地域の実情に応じて、住民等の多様な主体が参画し、多様なサービスを充実することで、地域の支え合い体制づくりを推進し、要支援者等に対する効果的かつ効率的な支援等を可能とすることを旨とするもの。

(2) 背景・基本的考え方 (P3~)

イ 多様な生活支援の充実

住民主体の多様なサービスを支援の対象とするとともに、NPO、ボランティア等によるサービスの開発を進める。併せて、サービスにアクセスしやすい環境の整備も進めていく。

ロ 高齢者の社会参加と地域における支え合い体制づくり

高齢者の社会参加のニーズは高く、高齢者の地域の社会的な活動への参加は、活動を行う高齢者自身の生きがいや介護予防等ともなるため、積極的な取組を推進する。

ハ 介護予防の推進

生活環境の調整や居場所と出番づくりなどの環境へのアプローチも含めた、バランスのとれたアプローチが重要。そのため、リハビリ専門職等を活かした自立支援に資する取組を推進する。

ニ 市町村、住民等の関係者間における意識の共有と自立支援に向けたサービス等の展開

地域の関係者間で、自立支援・介護予防といった理念や、高齢者自らが介護予防に取り組むといった基本的な考え方、地域づくりの方向性等を共有するとともに、多職種によるケアマネジメント支援を行う。

ホ 認知症施策の推進

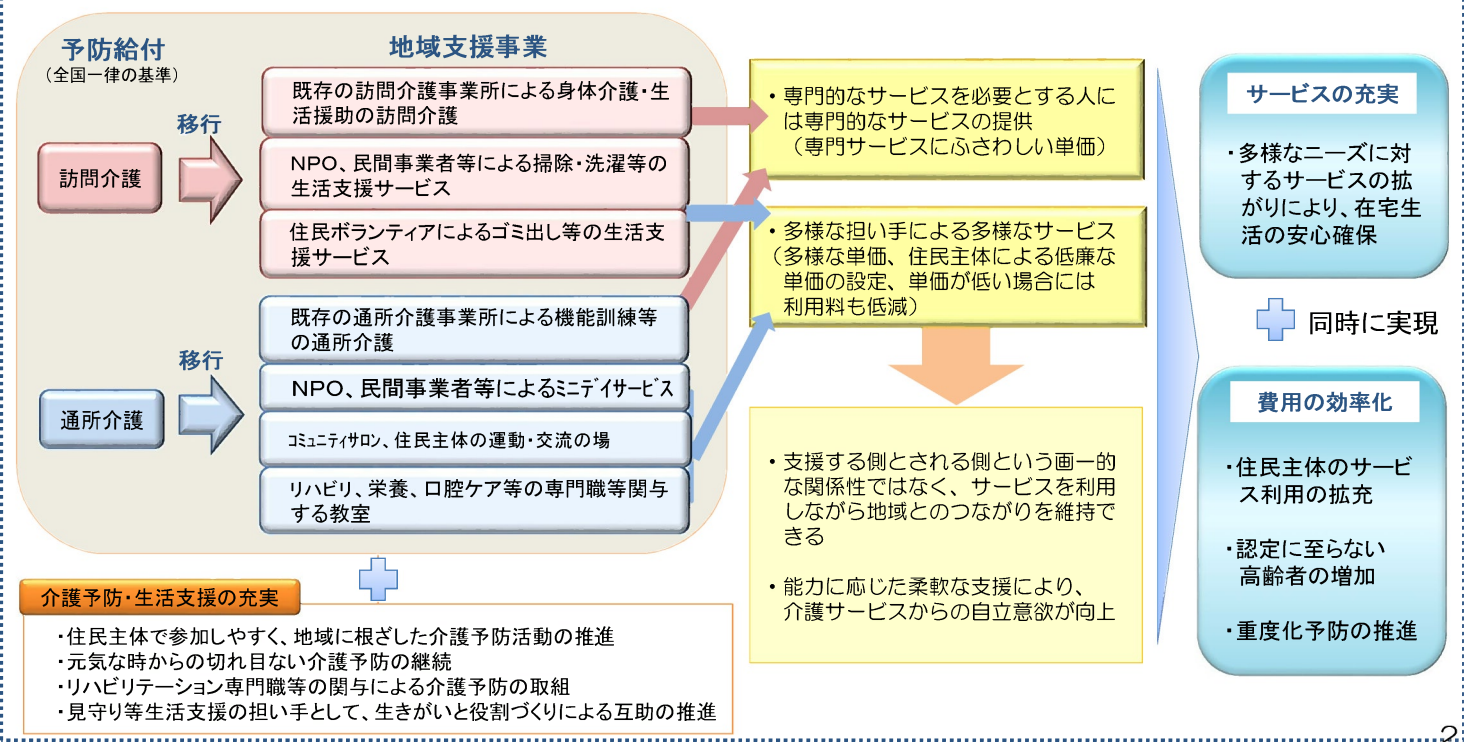
ボランティア活動に参加する高齢者等に研修を実施するなど、認知症の人に対して適切な支援が行われるようにするとともに、認知症サポーターの養成等により、認知症にやさしいまちづくりに積極的に取り組む。

ヘ 共生社会の推進

地域のニーズが要支援者等だけではなく、また、多様な人との関わりが高齢者の支援にも有効で、豊かな地域づくりにつながっていくため、要支援者等以外の高齢者、障害者、児童等がともに集える環境づくりに心がけることが重要。

【参考】総合事業と生活支援サービスの充実

- 予防給付のうち訪問介護・通所介護について、市町村が地域の実情に応じた取組ができる介護保険制度の地域支援事業へ移行(29年度末まで)。財源構成は給付と同じ(国、都道府県、市町村、1号保険料、2号保険料)。
- 既存の介護事業所による既存のサービスに加えて、NPO、民間企業、ボランティアなど地域の多様な主体を活用して高齢者を支援。高齢者は支え手側に回ることも。



2 総合事業を構成する各事業の内容及び対象者

(1) 介護予防・生活支援サービス事業(サービス事業) (P13~)

- 対象者は、制度改正前の要支援者に相当する者。
 - ① 要支援認定を受けた者
 - ② 基本チェックリスト該当者(事業対象者)

事業	内容
訪問型サービス	要支援者等に対し、掃除、洗濯等の日常生活上の支援を提供
通所型サービス	要支援者等に対し、機能訓練や集いの場など日常生活上の支援を提供
その他の生活支援サービス	要支援者等に対し、栄養改善を目的とした配食や一人暮らし高齢者等への見守りを提供
介護予防ケアマネジメント	要支援者等に対し、総合事業によるサービス等が適切に提供できるようケアマネジメント

- ※ 事業対象者は、要支援者に相当する状態等の者を想定。
- ※ 基本チェックリストは、支援が必要だと市町村や地域包括支援センターに相談に来た者に対して、簡便にサービスにつなぐためのもの。
- ※ 予防給付に残る介護予防訪問看護、介護予防福祉用具貸与等を利用する場合は、要支援認定を受ける必要がある。

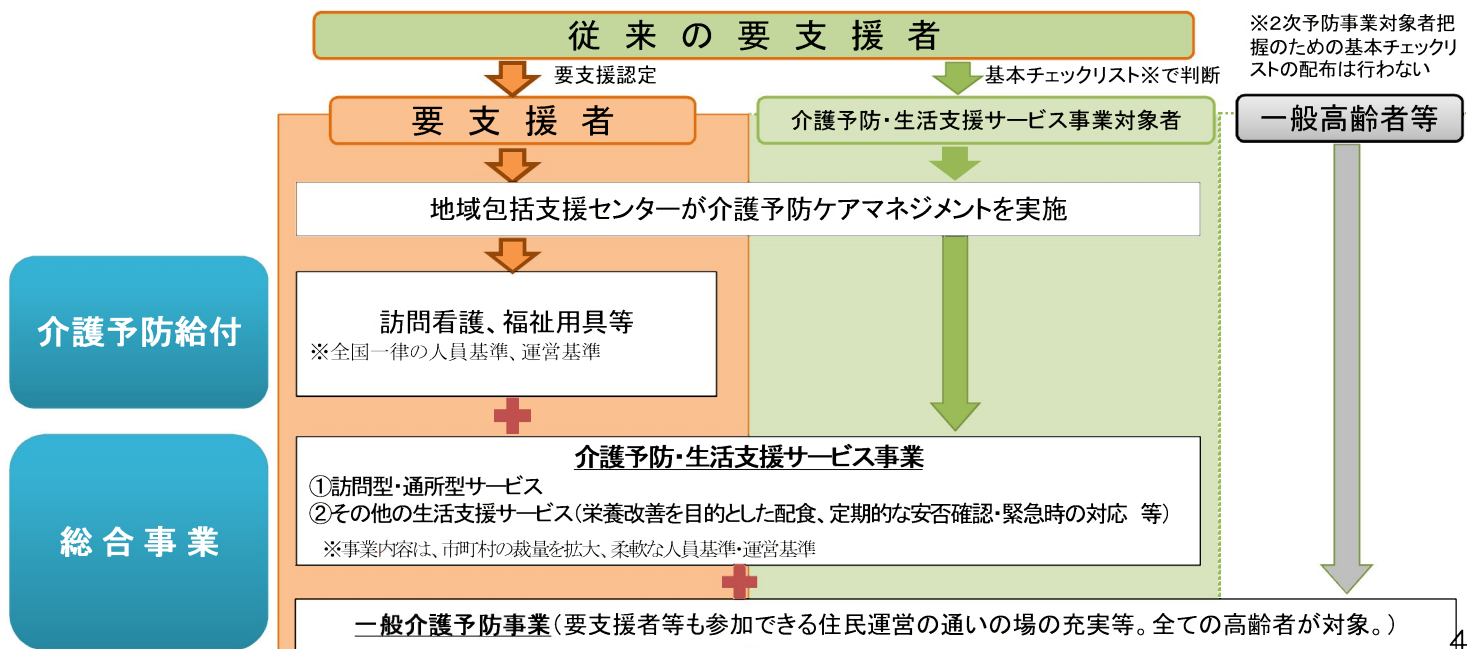
(2) 一般介護予防事業 (P14~)

- 対象者は、第1号被保険者の全ての者及びその支援のための活動に関わる者。

事業	内容
介護予防把握事業	収集した情報等の活用により、閉じこもり等の何らかの支援を要する者を把握し、介護予防活動へつなげる
介護予防普及啓発事業	介護予防活動の普及・啓発を行う
地域介護予防活動支援事業	住民主体の介護予防活動の育成・支援を行う
一般介護予防事業評価事業	介護保険事業計画に定める目標値の達成状況等を検証し、一般介護予防事業の評価を行う
地域リハビリテーション活動支援事業	介護予防の取組を機能強化するため、通所、訪問、地域ケア会議、住民主体の通いの場等へのリハビリ専門職等による助言等を実施

【参考】総合事業の概要

- 訪問介護・通所介護以外のサービス(訪問看護、福祉用具等)は、引き続き介護予防給付によるサービス提供を継続。
- 地域包括支援センターによる介護予防ケアマネジメントに基づき、総合事業(介護予防・生活支援サービス事業及び一般介護予防事業)のサービスと介護予防給付のサービス(要支援者のみ)を組み合わせる。
- 介護予防・生活支援サービス事業によるサービスのみ利用する場合は、要介護認定等を省略して「介護予防・生活支援サービス事業対象者」とし、迅速なサービス利用を可能に(基本チェックリストで判断)。
- ※ 第2号被保険者は、基本チェックリストではなく、要介護認定等申請を行う。



3 市町村による効果的・効率的な事業実施 (P15~)

- 総合事業の実施に当たって、市町村は、
 - ・ 住民主体の多様なサービスの充実による、要支援者の状態等に応じた住民主体のサービス利用促進
 - ・ 高齢者の社会参加の促進や介護予防のための事業の充実による認定に至らない高齢者の増加
 - ・ 効果的な介護予防ケアマネジメントと自立支援に向けたサービス実施による重度化予防の推進等により、結果として費用の効率化が図られることを目指す。
- 総合事業と予防給付の費用の伸び率は、中長期的に75歳以上高齢者数の伸び率程度となることを目安に努力。
- さらに、総合事業を効率的に実施していくため、個々の事業評価と、市町村による総合事業の結果等の検証と次期計画期間への取組の反映が重要。その際、介護保険運営協議会等で議論することが重要。

4 都道府県による市町村への支援 (P16~)

- 都道府県においても、市町村が総合事業を円滑に実施することができるよう、その地域の実情に応じて、例えば以下のような市町村支援の取組を実施。
 - ・ 総合事業の検討状況の把握や必要な支援についての調査等の現状把握
 - ・ 相談への助言・支援や好事例などの収集・情報提供
 - ・ 総合事業において中核を担う市町村職員や地域包括支援センターの職員、生活支援コーディネーターなどに対する研修、保健師やリハビリ専門職等の広域派遣調整等の人材育成・人材確保
 - ・ 市町村間や各団体・組織との連絡調整、ネットワーク化等の広域調整 等

5 好事例の提供 (P19~)

- 市町村による効率的・効果的な総合事業の実施のため、各種事例集を取りまとめ(次頁参照)。

第2 サービスの類型

○ 要支援者等の多様な生活支援のニーズに対して、総合事業で多様なサービスを提供していくため、市町村は、サービスを類型化し、それに併せた基準や単価等を定めることが必要。そこで、地域における好事例を踏まえ、以下のとおり、多様化するサービスの典型的な例を参考として示す(別紙参照)。(P21～)

①訪問型サービス (P22～) ※ 市町村はこの例を踏まえて、地域の実情に応じた、サービス内容を検討する。

○ 訪問型サービスは、現行の訪問介護に相当するものと、それ以外の多様なサービスからなる。
 ○ 多様なサービスについては、雇用労働者が行う緩和した基準によるサービスと、住民主体による支援、保健・医療の専門職が短期集中で行うサービス、移動支援を想定。

基準	現行の訪問介護相当		多様なサービス		
サービス種別	①訪問介護	②訪問型サービスA (緩和した基準によるサービス)	③訪問型サービスB (住民主体による支援)	④訪問型サービスC (短期集中予防サービス)	⑤訪問型サービスD (移動支援)
サービス内容	訪問介護員による身体介護、生活援助	生活援助等	住民主体の自主活動として行う生活援助等	保健師等による居宅での相談指導等	移送前後の生活支援
対象者とサービス提供の考え方	○既にサービスを利用しているケースで、サービスの利用の継続が必要なケース ○以下のような訪問介護員によるサービスが必要なケース (例) ・認知機能の低下により日常生活に支障がある症状・行動を伴う者 ・退院直後で状態が変化しやすく、専門的サービスが特に必要な者 等 ※状態等を踏まえながら、多様なサービスの利用を促進していくことが重要。	○状態等を踏まえながら、住民主体による支援等「多様なサービス」の利用を促進		・体力の改善に向けた支援が必要なケース ・ADL・IADLの改善に向けた支援が必要なケース ※3～6ヶ月の短期間で行う	訪問型サービスBに準じる
実施方法	事業者指定	事業者指定／委託	補助(助成)	直接実施／委託	
基準	予防給付の基準を基本	人員等を緩和した基準	個人情報の保護等の最低限の基準	内容に応じた独自の基準	
サービス提供者(例)	訪問介護員(訪問介護事業者)	主に雇用労働者	ボランティア主体	保健・医療の専門職(市町村)	

6

②通所型サービス (P23～) ※ 市町村はこの例を踏まえて、地域の実情に応じた、サービス内容を検討する。

○ 通所型サービスは、現行の通所介護に相当するものと、それ以外の多様なサービスからなる。
 ○ 多様なサービスについては、雇用労働者が行う緩和した基準によるサービスと、住民主体による支援、保健・医療の専門職により短期集中で行うサービスを想定。

基準	現行の通所介護相当		多様なサービス	
サービス種別	①通所介護	②通所型サービスA (緩和した基準によるサービス)	③通所型サービスB (住民主体による支援)	④通所型サービスC (短期集中予防サービス)
サービス内容	通所介護と同様のサービス 生活機能の向上のための機能訓練	ミニデイサービス 運動・レクリエーション 等	体操、運動等の活動など、自主的な通いの場	生活機能を改善するための運動器の機能向上や栄養改善等のプログラム
対象者とサービス提供の考え方	○既にサービスを利用しており、サービスの利用の継続が必要なケース ○「多様なサービス」の利用が難しいケース ○集中的に生活機能の向上のトレーニングを行うことで改善・維持が見込まれるケース ※状態等を踏まえながら、多様なサービスの利用を促進していくことが重要。	○状態等を踏まえながら、住民主体による支援等「多様なサービス」の利用を促進		・ADLやIADLの改善に向けた支援が必要なケース 等 ※3～6ヶ月の短期間で実施
実施方法	事業者指定	事業者指定／委託	補助(助成)	直接実施／委託
基準	予防給付の基準を基本	人員等を緩和した基準	個人情報の保護等の最低限の基準	内容に応じた独自の基準
サービス提供者(例)	通所介護事業者の従事者	主に雇用労働者 +ボランティア	ボランティア主体	保健・医療の専門職(市町村)

③その他の生活支援サービス (P24～)

○ その他の生活支援サービスは、①栄養改善を目的とした配食や、②住民ボランティア等が行う見守り、③訪問型サービス、通所型サービスに準じる自立支援に資する生活支援(訪問型サービス・通所型サービスの一体的提供等)からなる。

第4 サービスの利用の流れ

周知 (P58~)

- 総合事業の目的、内容、サービスメニュー、手続方法等について十分に周知。その際、パンフレット等の使用などにより、被保険者やその家族などにわかりやすく説明。

① 相談 (P59~)

- 被保険者からの相談を受け、窓口担当者より総合事業等を説明(サービス事業は、目的や内容、手続き等を十分説明)。その際、①事業のみ利用する場合は、基本チェックリストで迅速なサービス利用が可能であること、②事業対象者となった後も要介護認定等の申請が可能であることを説明。
※予防給付(訪問看護や福祉用具貸与等)を希望している場合等は、要介護認定等の申請につなぐ。
※第2号被保険者は、要介護認定等申請を行う。

② 基本チェックリストの活用・実施 (P60~)

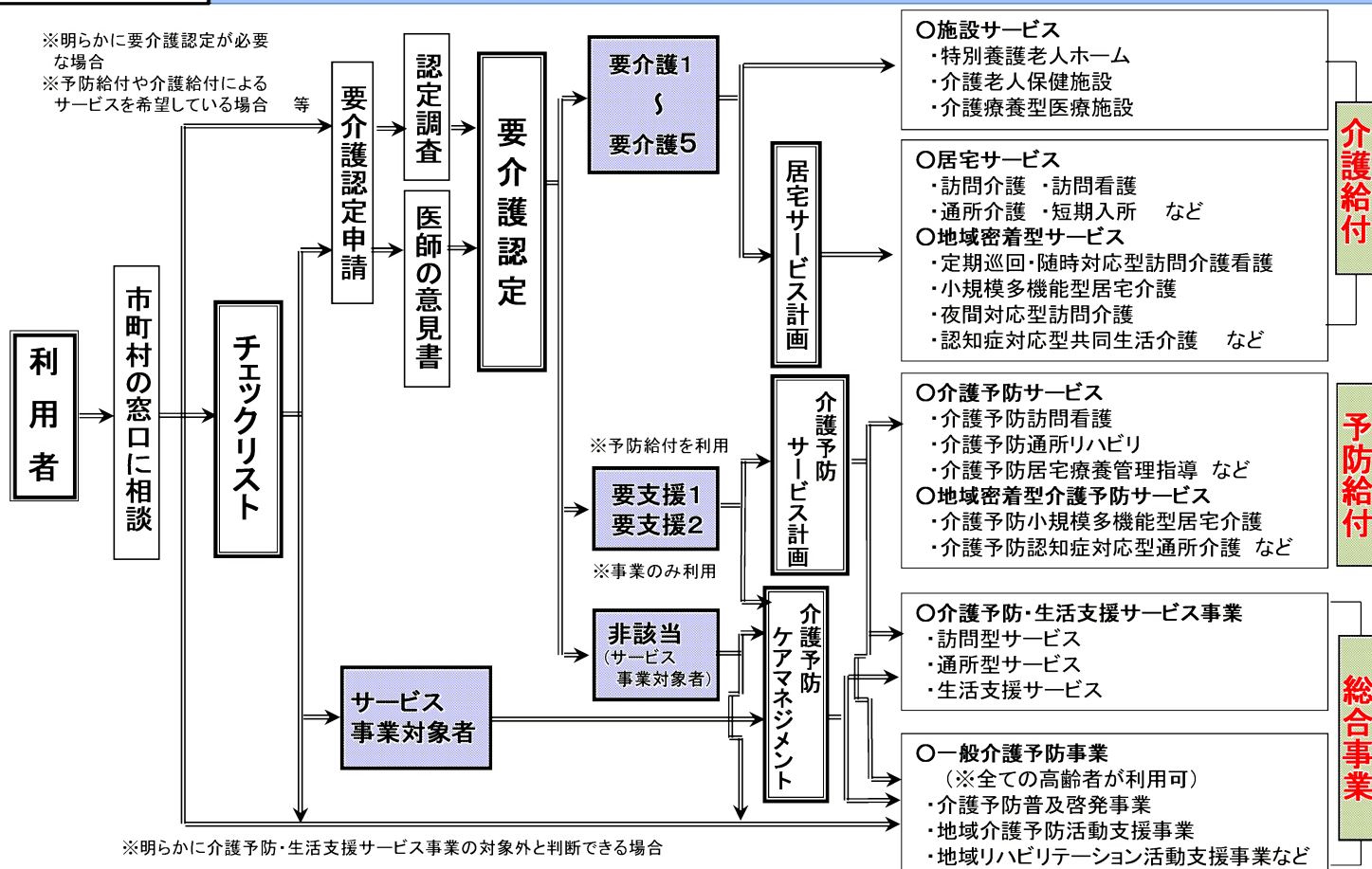
- 窓口で相談をした被保険者に対して、基本チェックリストを活用・実施し、利用すべきサービスの区分(一般介護予防事業、サービス事業及び給付)の振り分けを実施。

③ 介護予防ケアマネジメントの実施・サービスの利用開始 (P65~)

- 利用者に対して、介護予防・生活支援を目的に、その心身の状況等に応じて、その選択に基づき、適切な事業が包括的かつ効率的に提供されるよう、専門的視点から必要な援助を行う。
- 利用者が居住する地域包括支援センターが実施するが、居宅介護支援事業所への委託も可能。
- 介護予防ケアマネジメントは、利用者の状態像・意向等を踏まえ、3パターンに分けて行う。
 - ① 原則的な介護予防ケアマネジメント
 - ② 簡略化した介護予防ケアマネジメント(サービス担当者会議やモニタリングを適宜省略)
 - ③ 初回のみ介護予防ケアマネジメント(アセスメントを行い、サービスの利用につなげるところまで)

第4 サービスの利用の流れ

【参考】介護サービスの利用の手続き



第6 総合事業の制度的な枠組み

1 介護予防・生活支援サービス事業

1 介護予防・生活支援サービス事業の実施方法 (P91~)

	概要	想定される実施例
①市町村の直接実施	市町村の職員が直接要支援者等に支援等を実施	保健師やリハビリテーション専門職等が行う短期集中予防サービス
②委託による実施	NPO・民間事業者等に、要支援者等への支援等を委託	NPO・民間事業者等が行う生活援助やミニデイサービス
③指定事業者によるサービス提供	市町村長が指定した事業者が、要支援者等にサービスを提供した場合に、その費用を支給(現行と同様の仕組み)※	既存の事業者が行う介護予防訪問介護等に相当するサービス
④NPOやボランティア等への補助	NPOやボランティア等に、要支援者等へのサービス提供などを条件として、立ち上げ経費や活動経費を補助(助成)	ボランティア等による生活支援や通いの場

※総合事業への円滑な移行を図るため、予防給付の指定事業所(訪問介護・通所介護)を総合事業の指定事業所とみなす経過措置がある。

2 サービスの基準 (P98~)

市町村における総合事業の円滑な実施のため、以下のようなサービスの基準の例を示す。

<(例)通所型サービスの基準> ※下線は、市町村や指定事業者等が事業を実施する際に、法令上必ず遵守すべき事項。それ以外は参考例。

	①現行の通所介護相当	②通所型サービスA(緩和した基準によるサービス)	③通所型サービスB(住民主体による支援)
人員	<ul style="list-style-type: none"> 管理者※ 常勤・専従1以上 生活相談員 専従1以上 ・看護職員 専従1以上 介護職員 ~15人 専従1以上 15人~ 利用者1人に専従0.2以上 機能訓練指導員 1以上 <small>※支障がない場合、同一敷地内の他事業所等の職務に従事可能。</small>	<ul style="list-style-type: none"> 管理者※ 専従1以上 従事者 ~15人 専従1以上 15人~ 利用者1人に必要数 <small>※ 支障がない場合、同一敷地内の他事業所等の職務に従事可能。</small>	<ul style="list-style-type: none"> 従事者 必要数
設備	<ul style="list-style-type: none"> 食堂・機能訓練室(3㎡×利用定員以上) 静養室・相談室・事務室 消火設備その他の非常災害に必要な設備 必要なその他の設備・備品 	<ul style="list-style-type: none"> サービスを提供するために必要な場所(3㎡×利用定員以上) 必要な設備・備品 	<ul style="list-style-type: none"> サービスを提供するために必要な場所 必要な設備・備品
運営	<ul style="list-style-type: none"> 個別サービス計画の作成 従事者の清潔の保持・健康管理 ・秘密保持等 事故発生時の対応 ・廃止等の届出と便宜の提供 等 <small>(現行の基準と同様)</small>	<ul style="list-style-type: none"> 必要に応じ、個別サービス計画の作成 従事者の清潔の保持・健康管理 従事者又は従事者であった者の秘密保持 事故発生時の対応 ・廃止等の届出と便宜の提供 	<ul style="list-style-type: none"> 従事者の清潔の保持・健康管理 従事者又は従事者であった者の秘密保持 事故発生時の対応 廃止等の届出と便宜の提供

10

訪問型サービス(第一号訪問事業)の基準

	現行の訪問介護相当のサービス (現行の基準と同様)	緩和した基準によるサービス	住民ボランティア・住民主体の自主活動 (必ず遵守すべき基準)
訪問事業の基準	<ul style="list-style-type: none"> 管理者※1 常勤・専従1以上 訪問介護員等 常勤換算2.5以上 【資格要件:介護福祉士、介護職員初任者研修等修了者】 サービス提供責任者 常勤の訪問介護員等のうち、利用者40人に1人以上 ※2 【資格要件:介護福祉士、実務者研修修了者、3年以上介護等の業務に従事した介護職員初任者研修等修了者】 <small>※1 支障がない場合、他の職務、同一敷地内の他事業所等の職務に従事可能。 ※2 一部非常勤職員も可能。</small>	<ul style="list-style-type: none"> 管理者※ 専従1以上 従事者 必要数 【資格要件:介護福祉士・介護職員初任者研修等修了者又は一定の研修受講者】 訪問事業責任者(仮称) 従事者のうち必要数 【資格要件:従事者に同じ】 <small>※ 支障がない場合、他の職務、同一敷地内の他事業所等の職務に従事可能。</small>	<ul style="list-style-type: none"> 従事者 必要数
設備	<ul style="list-style-type: none"> 事業の運営に必要な広さを有する専用の区画 必要な設備・備品 		<ul style="list-style-type: none"> 事業の運営に必要な広さを有する区画 必要な設備・備品
運営	<ul style="list-style-type: none"> 個別サービス計画の作成 運営規程等の説明・同意 提供拒否の禁止 訪問介護員等の清潔の保持・健康状態の管理 秘密保持等 事故発生時の対応 廃止・休止の届出と便宜の提供 等 <small>(現行の基準と同様)</small>	<ul style="list-style-type: none"> 必要に応じ、個別サービス計画の作成 従事者の清潔の保持・健康状態の管理 従事者又は従事者であった者の秘密保持 事故発生時の対応 廃止・休止の届出と便宜の提供 	<ul style="list-style-type: none"> 従事者の清潔の保持・健康状態の管理 従事者又は従事者であった者の秘密保持 事故発生時の対応 廃止・休止の届出と便宜の提供

※ 赤字・下線は、市町村が基準を定める際に、法令により必ず遵守すべき事項。それ以外は、市町村が基準を策定するに当たっての参考例。

1 介護予防・生活支援サービス事業（続き）

3 サービスの単価・利用者負担・給付管理（P104～）

- サービス内容等に応じて、市町村が単価・利用者負担を設定する。その設定の考え方は以下のとおり。
 - ・ 現行の訪問介護等に相当するサービスの単価は、市町村において、国が定める額（予防給付の単価）を上限として、個別の額（サービス単価）を定める※。
 - ※ 市町村は、訪問介護員等による専門的サービスであること、サービス基準等を勘案し、ふさわしい単価を定める。
 - ・ 利用者負担は、市町村が、サービス内容や時間、基準等を踏まえ設定。なお、現行の訪問介護等に相当するサービスは、介護給付の利用者負担割合（1割、一定以上所得者は2割）等を勘案し、設定。ただし、下限は当該給付の利用者負担割合。
- 給付管理は、指定事業者によるサービスについて、支給限度額を勘案しつつ、国保連を活用しながら、実施。
- 市町村は、指定事業者によるサービスを対象とした高額介護サービス費に相当する事業を実施。

2 一般介護予防事業（P113～）

- 介護予防の人材育成研修や地域活動組織の育成・支援、住民主体の通いの場等へのリハビリ専門職等の関与など、効果的・効率的な介護予防に資する事業を積極的に展開。実施に当たって、市町村は、地域における介護予防活動を把握するとともに、サービス事業との連携に努める。

3 地域支援事業の上限（P119～）

- 総合事業に移行するサービスに要する費用がまかなえるよう、以下のとおり従前の費用実績を勘案した上限を設定。また、総合事業の円滑な実施に配慮し、計算式による上限を超える場合は、個別に判断する枠組みを設ける。個別判断は、事前の判断と事後の判断に分けて行う。

$$\begin{aligned} \text{総合事業の上限} &= \text{【①当該市町村の事業開始の前年度の（予防給付（介護予防訪問介護、介護予防通所介護、介護予防支援）＋介護予防事業）の総額】} \\ &\times \text{【②当該市町村の75歳以上高齢者の伸び】} \end{aligned}$$

4 定期的な評価・検証（P121～）

- 市町村は、個々の事業評価と併せて、定期的（3年ごと）に、総合事業の結果等について評価・検証を行う。

12

第6 総合事業の制度的な枠組み

【参考】総合事業への指定事業者制度の導入

- 給付から事業への移行により、多様な主体による多様なサービスが可能となり、市町村の事業の実施方法も多様となる。国が介護保険法に基づきガイドライン（指針）を定め、円滑な移行を支援。
- 市町村の総合事業の実施方法として、事業者への委託等のほか、予防給付と同様の指定事業者制を導入
 - ・ 指定事業者制により、事業者と市町村の間で毎年度委託契約を締結することが不要となり、事務負担を軽減
 - ・ 施行時には、原則、都道府県が指定している予防給付の事業者（訪問介護・通所介護）を、市町村の総合事業の指定事業者とみなす経過措置を講じ、事務負担を軽減するとともに、円滑な移行を図る
 - ・ 審査及び支払についても、現在の予防給付と同様に、国民健康保険団体連合会の活用を推進

<介護予防給付の仕組み>

- ・ 指定介護予防事業者（都道府県が指定）
- ・ 介護報酬（全国一律）
- ・ 国保連に審査・支払いを委託

円滑な移行
(訪問介護・通所介護)

<新しい総合事業の仕組み>

①指定事業者による方法（給付の仕組みと同様）

- ・ 指定事業者（市町村が指定）
- ・ 単価は市町村が独自に設定
- ・ 国保連に審査・支払いの委託が可能

②その他の方法

- ・ 事業者への委託、事業者への補助、市町村による直接実施
- ・ 委託費等は市町村が独自に設定
(利用者1人当たりにかかる費用が、国が定める上限単価を上回らないように設定)

(必要な方への専門的サービス提供等)

- ・ ケアマネジメントを通じて、専門的サービスを必要とする方に対しては、既存の介護事業者等も活用して、専門的サービスを提供
- ・ 専門的サービスの利用と併せて、市町村を中心とした支え合いの体制づくりを進めることで、ボランティア、NPOなどの多様なサービスの提供を推進
- ・ 国としては、専門的サービスについてふさわしい単価設定を行うことなど市町村の取組を支援

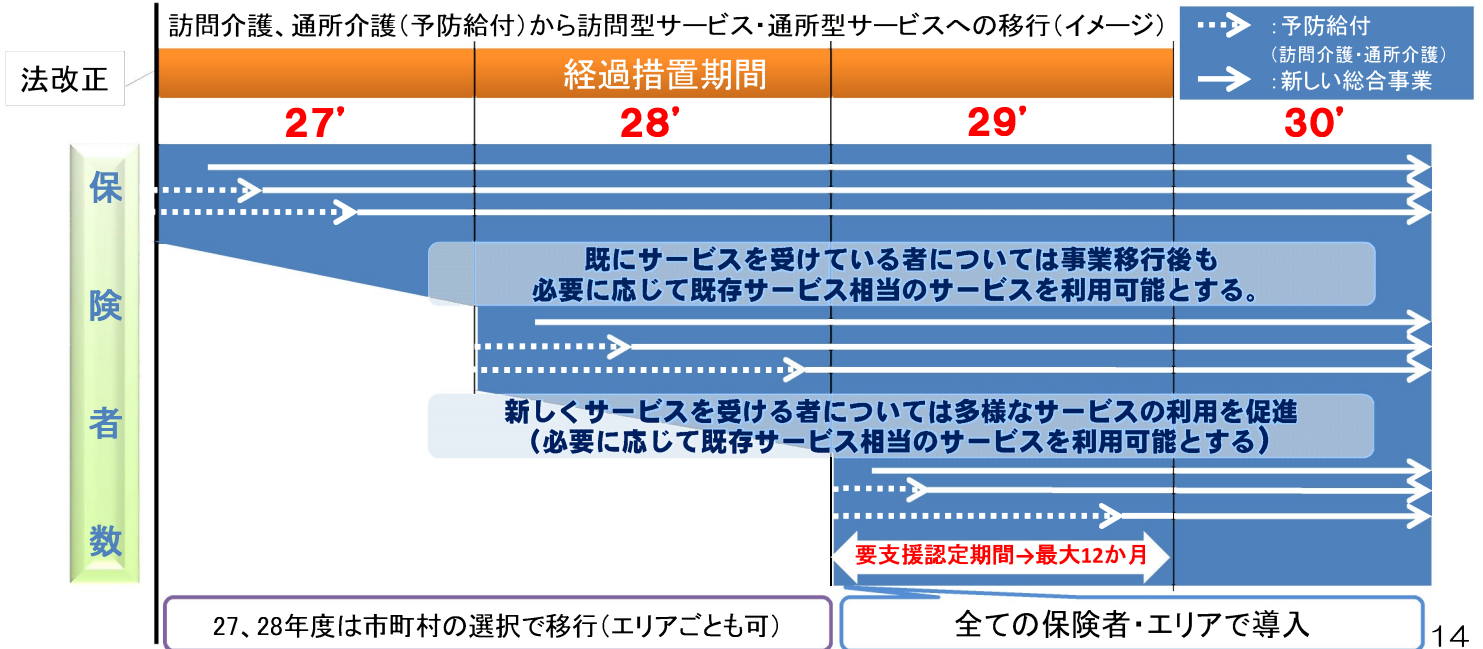
第7 総合事業への円滑な移行 (P128～)

- 市町村が条例で定める場合は、総合事業の実施を平成29年4月まで猶予可能。
- 市町村は、できる限り早期から新しい総合事業に取り組む。一方で、受け皿の整備等のため、一定の時間をかけて、総合事業を開始することも選択肢。

※ 総合事業の実施を猶予する場合も、総合事業の実施猶予の趣旨を踏まえ、現在から着実に受け皿の整備を行うよう努めることが適当。

<段階的な実施例>

- ① エリアごとに予防給付を継続(【例】広域連合の市町村ごと)
- ② 初年度は総合事業によるサービスの利用を希望する者以外は予防給付を継続
- ③ 既に給付によるサービスを利用している者は、初年度は予防給付とし、翌年度当初からすべての者を総合事業に移行



14

第7 総合事業への円滑な移行

【参考】要介護認定に係る有効期間の見直しについて(案)

1. 基本的な考え方

「介護保険制度の見直しに関する意見」(第54回社会保障審議会介護保険部会)を踏まえ、介護予防・日常生活支援総合事業の実施に当たり、市町村の事務負担を軽減するため、当該事業を実施している市町村について、更新申請時の要介護認定に係る有効期間を、一律に原則12か月、上限24か月に延長し、簡素化する。

2. 具体的内容

介護保険法施行規則(平成11年厚生労働省令第36号)に規定する有効期間について、以下の通り改正する。なお、介護予防・日常生活支援総合事業を市町村全域で実施している場合限り、改正内容を適用することとする。

申請区分等	現行		改正案		
	原則の認定有効期間	設定可能な認定有効期間の範囲	原則の認定有効期間	設定可能な認定有効期間の範囲	
新規申請	6か月	3か月～12か月	6か月	3か月～12か月	
区分変更申請	6か月	3か月～12か月	6か月	3か月～12か月	
更新申請	前回要支援→今回要支援	12か月	3か月～12か月	12か月	3か月～24か月
	前回要支援→今回要介護	6か月	3か月～12か月	12か月	3か月～24か月
	前回要介護→今回要支援	6か月	3か月～12か月	12か月	3か月～24か月
	前回要介護→今回要介護	12か月	3か月～24か月	12か月	3か月～24か月