

平成27年度 県民健康調査

「こころの健康度・生活習慣に関する調査」

結果報告書

福島県立医科大学

放射線医学県民健康管理センター

(平成29年10月)



【 目 次 】

平成 27 年度 県民健康調査「こころの健康度・生活習慣に関する調査」

調査票別集計結果

結 果 概 要 .....	1
0 歳～3 歳用 .....	3
4 歳～6 歳用 .....	5
小 学 生 用 .....	9
中 学 生 用 .....	13
一 般 用 .....	17

平成 27 年度 県民健康調査「こころの健康度・生活習慣に関する調査」

調査票別資料

0 歳～3 歳用 .....	29
4 歳～6 歳用 .....	30
小 学 生 用 .....	31
中 学 生 用 .....	32
一 般 用 .....	33



## 平成 27 年度 県民健康調査

### 「こころの健康度・生活習慣に関する調査」

#### 調査票別集計結果



# 平成 27 年度「こころの健康度・生活習慣に関する調査」結果概要

## 1. 目 的

平成 23 年 3 月 11 日発生の東日本大震災及び東京電力福島第一原子力発電所事故以降、放射線への不安、避難生活、財産の喪失及び恐怖体験等により、精神的苦痛や心的外傷(トラウマ)を負った県民のこころの健康度や生活習慣を把握し、適切なケアを提供するため、平成 23 年度から県民健康調査「こころの健康度・生活習慣に関する調査」を実施し、支援を行っている。

平成 23 年度から平成 26 年度の調査結果を踏まえ、引き続きこころの健康状態及び生活習慣の推移を見守り、継続して支援を行う必要があることから、平成 27 年度も質問紙による調査を実施した。

## 2. 方 法

### 1)対 象

平成 27 年度の対象は、平成 23 年 3 月 11 日時点で国が指定する避難区域等の住民及び平成 27 年 4 月 1 日までに生まれた者であり、具体的には、広野町、楡葉町、富岡町、川内村、大熊町、双葉町、浪江町、葛尾村、飯館村、南相馬市、田村市、川俣町の全域及び伊達市の一部(特定避難勧奨地点関係地区)の市町村に住民登録があった者、209,900 人を対象とした。

0 歳～3 歳用	:平成 24 年 4 月 2 日から平成 27 年 4 月 1 日までに生まれた者	3,697 人
4 歳～6 歳用	:平成 21 年 4 月 2 日から平成 24 年 4 月 1 日までに生まれた者	4,803 人
小学生用	:平成 15 年 4 月 2 日から平成 21 年 4 月 1 日までに生まれた者	10,655 人
中学生用	:平成 12 年 4 月 2 日から平成 15 年 4 月 1 日までに生まれた者	5,987 人
一般用	:平成 12 年 4 月 1 日以前に生まれた者	184,758 人

### 2)方 法

上記対象に対して、上記区分に従い、調査票(自記式または保護者回答)を郵送した。

### 3)集計対象期間

平成 28 年 2 月 3 日から平成 28 年 10 月 31 日までとした。

### 4)有効回答数

回答者数(回答率)は、0 歳～3 歳用が 944 人(25.5%)、4 歳～6 歳用が 1,348 人(28.1%)、小学生用が 2,767 人(26.0%)、中学生用が 1,387 人(23.2%)、一般用が 44,010 人(23.8%)であった。有効回答数(有効回答率)は、0 歳～3 歳用が 944 人(25.5%)、4 歳～6 歳用が 1,348 人(28.1%)、小学生用が 2,740 人(25.7%)、中学生用が 1,387 人(23.2%)、一般用が 43,970 人(23.8%)であった(表 1)。

調査票ごとに、各項目について結果を集計した。集計結果は、結果報告書のとおりである。なお、各項目に欠損値があるため、合計は上記有効回答数と一致しない場合がある。また、結果報告書の割合(%)は、端数処理を行っているため、合計が 100%にならない場合がある。

表1 各年度の質問紙調査における対象数、回答者数および有効回答数(割合)

		平成 27 年度	平成 26 年度	平成 25 年度	平成 24 年度		平成 23 年度
対象数	0歳～3歳	3,697	3,842	4,164	4,625	子ども①	11,717
	4歳～6歳	4,803	5,103	5,169	5,047		
	小学生	10,655	10,861	11,167	11,413	子ども②	11,791
	中学生	5,987	6,066	6,013	6,023	子ども③	6,077
	(小計)	(25,142)	(25,872)	(26,513)	(27,108)	(小計)	29,585
	一般	184,758	186,881	185,859	184,507	一般	180,604
	計	209,900	212,753	212,372	211,615	計	210,189
回答者数(%)	0歳～3歳	944 (25.5)	1,077 (28.0)	1,635 (39.3)	2,143 (46.3)	子ども①	7,824 (66.8)
	4歳～6歳	1,348 (28.1)	1,478 (29.0)	2,033 (39.3)	2,231 (44.2)		
	小学生	2,767 (26.0)	2,887 (26.6)	4,005 (35.9)	4,703 (41.2)	子ども②	7,509 (63.7)
	中学生	1,387 (23.2)	1,376 (22.7)	1,822 (30.3)	2,126 (35.3)	子ども③	3,412 (56.1)
	(小計)	(6,446 (25.6))	(6,818 (26.4))	(9,495 (35.8))	(11,203 (41.3))	(小計)	18,745 (63.4)
	一般	44,010 (23.8)	43,845 (23.5)	46,388 (25.0)	55,076 (29.9)	一般	73,569 (40.7)
	計	50,456 (24.0)	50,663 (23.8)	55,883 (26.3)	66,279 (31.3)	計	92,314 (43.9)
有効回答数(%)	0歳～3歳	944 (25.5)	1,077 (28.0)	1,634 (39.2)	2,143 (46.3)	子ども①	7,818 (66.7)
	4歳～6歳	1,348 (28.1)	1,478 (29.0)	2,032 (39.3)	2,230 (44.2)		
	小学生	2,740 (25.7)	2,859 (26.3)	3,987 (35.7)	4,683 (41.0)	子ども②	7,464 (63.3)
	中学生	1,387 (23.2)	1,324 (21.8)	1,820 (30.3)	2,118 (35.2)	子ども③	3,411 (56.1)
	(小計)	(6,419 (25.5))	(6,738 (26.0))	(9,473 (35.7))	(11,174 (41.2))	(小計)	18,693 (63.2)
	一般	43,970 (23.8)	43,811 (23.4)	46,377 (25.0)	55,064 (29.8)	一般	73,433 (40.7)
	計	50,389 (24.0)	50,549 (23.8)	55,850 (26.3)	66,238 (31.3)	計	92,126 (43.8)



## 平成27年度「こころの健康度・生活習慣に関する調査（0歳～3歳用）」結果

こころの健康度・生活習慣に関する調査（0歳～3歳用）の対象3,697人のうち、有効回答は944人（25.5%）であった。内訳は、男児494人（52.3%）、女児450人（47.7%）で、平均年齢は1.9歳であった。

現住所は、県内825人（87.4%）、県外119人（12.6%）であった。

### 1. お子様の健康状態について（問1）

健康状態は、「きわめて良好」が369人（39.8%）、「良好」が364人（39.3%）、「普通」が182人（19.6%）、「悪い」が12人（1.3%）、「きわめて悪い」が0人（0.0%）であった。

### 2. お子様の現在の身長と体重について（問2）

男児の身長・体重の平均は、1歳（平成28年4月1日時点）78.9cm・10.4kg、2歳88.5cm・13.0kg、3歳94.9cm・14.4kgであった。女児の身長・体重の平均は、1歳77.6cm・10.1kg、2歳87.1cm・12.2kg、3歳95.3cm・14.6kgであった。

### 3. 治療中の病気等について（問3）

治療中の病気等は、「ない」が696人（74.0%）、「ある」が244人（26.0%）であった。

「ある」と回答した者の内訳（複数回答）は、表2のとおりであった。

### 4. 1年以内の入院の経験について（問4）

この1年以内の入院の経験は、「ない」が812人（86.2%）、「ある」が130人（13.8%）であった。

「ある」と回答した者の内訳（複数回答）は、表3のとおりであった。

表2 治療中の病気等の内訳

病名	人数
風邪	85
アトピー性皮膚炎	54
中耳炎	38
喘息	27
歯科疾患	22
アレルギー性鼻炎	17
喘息、アトピー性皮膚炎、アレルギー性鼻炎以外のアレルギー性疾患	12
インフルエンザ	3
ADHD	2
副鼻腔炎・蓄膿症	1
てんかん	1
その他	41

（複数回答）

表3 この1年以内の入院時の病気の内訳

病名	人数
風邪	54
RSウイルス感染症	21
肺炎	17
胃腸炎	16
熱性けいれん	12
インフルエンザ	9
喘息	8
マイコプラズマ肺炎	7
気管支炎	7
ロタウイルス感染症	2
川崎病	2
鼠径ヘルニア	2
その他	24

（複数回答）

## 5. 睡眠時間と昼寝の有無について（問5）

- 1) 就寝時刻は、平均で午後9時10分であり、起床時刻は午前7時2分であった。睡眠時間は、平均で9時間52分であった。
- 2) 昼寝の有無（お子様はお昼寝をしますか）は、「いいえ」が81人（8.7%）、「はい」が852人（91.3%）であった。昼寝時間は、平均で1時間56分であった。

## 6. 普段の運動量について（問6）

運動（普段、運動をどのくらいしていますか（調査票記入時点で2歳以上））は、「ほとんど毎日している」が316人（53.7%）、「週に2～4回している」が198人（33.7%）、「週1回程度している」が46人（7.8%）、「ほとんどしていない」が28人（4.8%）であった。

## 7. 食生活について（問7）

- 1) 母乳（お子様は母乳を飲んでいますか）は、「はい」が132人（14.0%）、「いいえ」が808人（86.0%）であった。
- 2) 最近1ヶ月間の食事について（調査票記入時点で1歳以上）は、表4のとおりであった。

表4 最近1ヶ月間の食事について

	はい	いいえ	有効回答
1. 魚介類を食べる日は、週に3日以上ですか	481 (53.1%)	424 (46.9%)	905
2. 漬物以外の野菜・海藻・きのこ類をほぼ毎食食べますか	630 (69.5%)	277 (30.5%)	907
3. 果物をほぼ毎日食べますか	535 (59.1%)	371 (40.9%)	906
4. 大豆製品をほぼ毎日食べますか	630 (69.5%)	277 (30.5%)	907
5. 乳製品をほぼ毎日とりますか	698 (77.0%)	209 (23.0%)	907

## 8. 育児について（問8）

育児（育児に自信がもてないことがありますか）は、「はい」が108人（11.5%）、「いいえ」が429人（45.5%）、「何ともいえない」が405人（43.0%）であった。

## 平成27年度「こころの健康度・生活習慣に関する調査（4歳～6歳用）」結果

こころの健康度・生活習慣に関する調査（4歳～6歳用）の対象4,803人のうち、有効回答は1,348人（28.1%）であった。内訳は、男児655人（48.6%）、女児693人（51.4%）で、平均年齢は5.0歳であった。

現住所は、県内994人（73.7%）、県外354人（26.3%）であった。

### 1. お子様の健康状態について（問1）

健康状態は、「きわめて良好」が395人（30.6%）、「良好」が514人（39.8%）、「普通」が370人（28.7%）、「悪い」が12人（0.9%）、「きわめて悪い」が0人（0.0%）であった。

### 2. お子様の現在の身長と体重について（問2）

男児の身長・体重の平均は、4歳（平成28年4月1日時点）102.9cm・16.8kg、5歳109.6cm・19.1kg、6歳116.0cm・21.4kgであった。女児の身長・体重の平均は、4歳102.6cm・16.5kg、5歳108.6cm・18.3kg、6歳114.6cm・20.5kgであった。

### 3. 治療中の病気等について（問3）

治療中の病気等は、「ない」が857人（64.0%）、「ある」が482人（36.0%）であった。

「ある」と回答した者の内訳（複数回答）は、表5のとおりであった。

### 4. 1年以内の入院の経験について（問4）

この1年以内の入院の経験は、「ない」が1,217人（90.8%）、「ある」が123人（9.2%）であった。

「ある」と回答した者の内訳（複数回答）は、表6のとおりであった。

表5 治療中の病気等の内訳

病名	人数
風邪	119
アレルギー性鼻炎	108
アトピー性皮膚炎	90
喘息	89
歯科疾患	79
中耳炎	45
喘息、アトピー性皮膚炎、アレルギー性鼻炎以外のアレルギー性疾患	37
副鼻腔炎・蓄膿症	34
インフルエンザ	11
てんかん	5
ADHD	3
その他	56

（複数回答）

表6 この1年以内の入院時の病気の内訳

病名	人数
風邪	58
胃腸炎	26
インフルエンザ	16
喘息	10
肺炎	10
マイコプラズマ肺炎	7
RSウイルス感染症	6
気管支炎	4
熱性けいれん	4
ロタウイルス感染症	3
川崎病	1
鼠径ヘルニア	1
その他	23

（複数回答）

## 5. 睡眠時間と昼寝の有無について（問5）

- 1) 就寝時刻は、平均で午後9時10分であり、起床時刻は午前6時51分であった。睡眠時間は、平均で9時間40分であった。
- 2) 昼寝の有無（お子様はお昼寝をしますか）は、「いいえ」が872人（65.3%）、「はい」が463人（34.7%）であった。昼寝時間は、平均で1時間30分であった。

## 6. 普段の運動量について（問6）

運動（普段、運動をどのくらいしていますか）は、「ほとんど毎日している」が778人（58.1%）、「週に2～4回している」が394人（29.4%）、「週1回程度している」が107人（8.0%）、「ほとんどしていない」が61人（4.6%）であった。

## 7. 食生活について（問7）

最近1ヶ月間の食事については、表7のとおりであった。

表7 最近1ヶ月間の食事について

	速い	ふつう・遅い	有効回答
1. 人と比較して食べる速度が速いほうですか	91 (6.8%)	1,256 (93.2%)	1,347
	はい	いいえ	有効回答
2. 砂糖入りの飲料をほぼ毎日飲みますか	419 (31.1%)	928 (68.9%)	1,347
3. 魚介類を食べる日は、週に3日以上ですか	627 (46.5%)	721 (53.5%)	1,348
4. 漬物以外の野菜・海藻・きのこ類をほぼ毎食食べますか	852 (63.2%)	496 (36.8%)	1,348
5. 果物をほぼ毎日食べますか	669 (49.7%)	678 (50.3%)	1,347
6. 大豆製品をほぼ毎日食べますか	734 (54.5%)	614 (45.5%)	1,348
7. 乳製品をほぼ毎日とりますか	1,060 (78.7%)	287 (21.3%)	1,347
8. 惣菜や弁当など調理された食品を、ほぼ毎日食べますか	125 (9.3%)	1,222 (90.7%)	1,347
9. ほぼ毎日外食をしていますか	3 (0.2%)	1,344 (99.8%)	1,347

## 8. 子どもの情緒と行動について（問8）

- 1) 子どもの情緒と行動(子どもの情緒と行動に関するアンケート(SDQ 日本語版))は、有効回答1,347人のうち、16点<sup>※1</sup>以上が145人(10.8%)、20点<sup>※2</sup>以上が43人(3.2%)であった(図1)。平均総合得点は9.0点であった。  
 男児では有効回答655人のうち、16点以上が82人(12.5%)、20点以上が25人(3.8%)であり、女児では有効回答692人のうち、16点以上が63人(9.1%)、20点以上が18人(2.6%)であった(図2)。平均総合得点は男児では9.4点、女児では8.6点であった。
- 2) 子どもが情緒、集中力、行動、他人との付き合いのいずれか1つ以上の領域において困難を抱えているかについて、「いいえ」が1,047人(77.7%)、「はい(ささいな困難)」が245人(18.2%)、「はい(明らかな困難)」が48人(3.6%)、「はい(深刻な困難)」が7人(0.5%)であった。
- 3) 2)で「はい」と回答した者のうち、子どもがその困難によって動揺したり、悩んだりしているかについて、「まったくない」が128人(44.3%)、「すこしだけ」が147人(50.9%)、「かなり」が11人(3.8%)、「大いに」が3人(1.0%)であった。

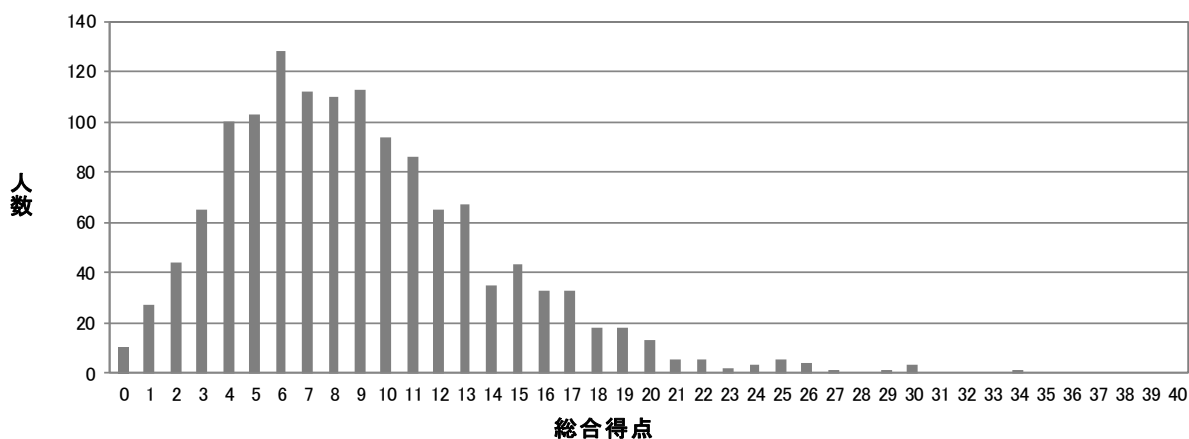


図1 4歳～6歳の子どもの情緒と行動(SDQ): 全体

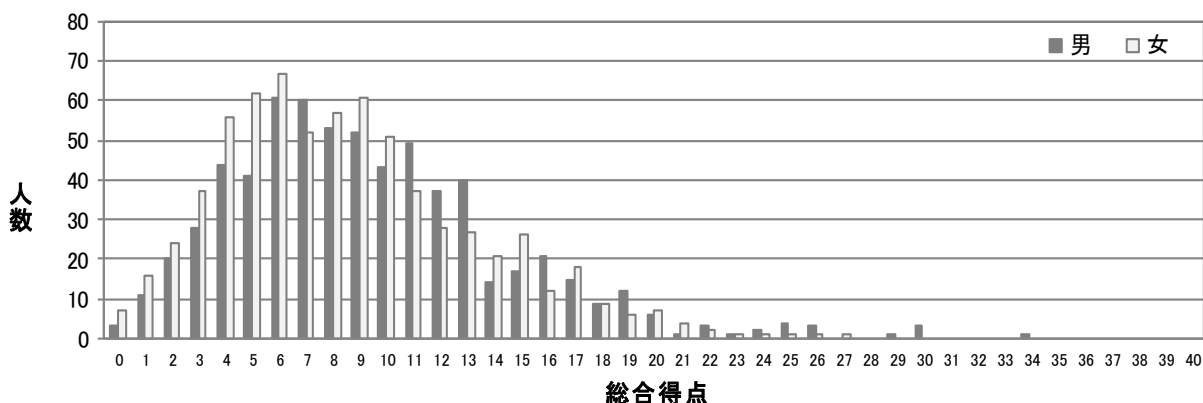


図2 4歳～6歳の子どもの情緒と行動(SDQ): 男女別

※1 16点: 先行研究で示されている基準

※2 20点: 福島県立医科大学の医師等が支援を行うために設けた基準

## 9. 保育園・幼稚園について（問9）

保育園・幼稚園（保育園・幼稚園に行きたがらないことがありますか）について、「ある」が212人（15.9%）、「ない」が1,076人（80.6%）、「現在入園していない」が47人（3.5%）であった。

## 平成 27 年度「こころの健康度・生活習慣に関する調査（小学生用）」結果

こころの健康度・生活習慣に関する調査（小学生用）の対象 10,655 人のうち、有効回答は 2,740 人（25.7%）であった。内訳は、男児 1,426 人（52.0%）、女児 1,314 人（48.0%）で、平均年齢は 9.4 歳であった。

現住所は、県内 2,043 人（74.6%）、県外 697 人（25.4%）であった。

### 1. お子様の健康状態について（問 1）

健康状態は、「きわめて良好」が 689 人（26.9%）、「良好」が 1,086 人（42.4%）、「普通」が 751 人（29.3%）、「悪い」が 31 人（1.2%）、「きわめて悪い」が 3 人（0.1%）であった。

### 2. お子様の現在の身長と体重について（問 2）

男児の身長・体重の平均は、1 年生 121.8cm・24.5kg、2 年生 127.7cm・27.9kg、3 年生 133.1cm・30.7kg、4 年生 138.2cm・34.5kg、5 年生 144.1cm・38.1kg、6 年生 152.4cm・45.3kg であった。女児の身長・体重の平均は、1 年生 120.6cm・23.4kg、2 年生 126.0cm・26.4kg、3 年生 132.7cm・30.3kg、4 年生 138.7cm・34.2kg、5 年生 144.7cm・37.6kg、6 年生 150.9cm・44.2kg であった。

### 3. 治療中の病気等について（問 3）

治療中の病気等は、「ない」が 1,665 人（61.1%）、「ある」が 1,058 人（38.9%）であった。

「ある」と回答した者の内訳（複数回答）は、表 8 のとおりであった。

### 4. 1 年以内の入院の経験について（問 4）

この 1 年以内の入院の経験は、「ない」が 2,563 人（94.0%）、「ある」が 164 人（6.0%）であった。

「ある」と回答した者の内訳（複数回答）は、表 9 のとおりであった。

表 8 治療中の病気等の内訳

病名	人数
アレルギー性鼻炎	421
歯科疾患	250
アトピー性皮膚炎	145
喘息	122
喘息、アトピー性皮膚炎、アレルギー性鼻炎以外のアレルギー性疾患	94
風邪	83
副鼻腔炎・蓄膿症	60
インフルエンザ	39
中耳炎	38
ADHD	34
てんかん	15
その他	167

（複数回答）

表 9 この 1 年以内の入院時の病気の内訳

病名	人数
風邪	86
インフルエンザ	31
胃腸炎	26
喘息	16
マイコプラズマ肺炎	10
肺炎	7
熱性けいれん	4
RSウイルス感染症	2
気管支炎	2
鼠径ヘルニア	1
ロタウイルス感染症	0
川崎病	0
その他	31

（複数回答）

## 5. 睡眠時間について（問5）

就寝時刻は、平均で午後9時31分であり、起床時刻は午前6時25分であった。睡眠時間は、平均で8時間54分であった。

## 6. 普段の運動量について（問6）

運動（普段、体育の授業以外に運動をどのくらいしていますか）は、「ほとんど毎日している」が281人（10.3%）、「週に2～4回している」が921人（33.8%）、「週1回程度している」が693人（25.4%）、「ほとんどしていない」が830人（30.5%）であった。

## 7. 食生活について（問7）

最近1ヶ月間の食事については、表10のとおりであった。

表10 最近1ヶ月間の食事について

	速い	ふつう・遅い	有効回答
1. 人と比較して食べる速度が速いほうですか	387 (14.2%)	2,347 (85.8%)	2,734
	はい	いいえ	有効回答
2. 朝食を抜くことがよくありますか	191 (7.0%)	2,543 (93.0%)	2,734
3. 砂糖入りの飲料をほぼ毎日飲みますか	689 (25.2%)	2,044 (74.8%)	2,733
4. 魚介類を食べる日は、週に3日以上ですか	1,242 (45.4%)	1,494 (54.6%)	2,736
5. 漬物以外の野菜・海藻・きのこ類をほぼ毎食食べますか	1,802 (65.8%)	935 (34.2%)	2,737
6. 果物をほぼ毎日食べますか	1,005 (36.7%)	1,731 (63.3%)	2,736
7. 大豆製品をほぼ毎日食べますか	1,465 (53.6%)	1,270 (46.4%)	2,735
8. 乳製品をほぼ毎日とりますか	2,319 (84.7%)	418 (15.3%)	2,737
9. 惣菜や弁当など調理された食品を、ほぼ毎日食べますか	191 (7.0%)	2,546 (93.0%)	2,737
10. ほぼ毎日外食をしていますか	9 (0.3%)	2,728 (99.7%)	2,737



## 8. 子どもの情緒と行動について（問 8）

- 1) 子どもの情緒と行動(子どもの情緒と行動に関するアンケート(SDQ 日本語版))は、有効回答 2,734 人のうち、16 点<sup>※1</sup>以上が 374 人(13.7%)、20 点<sup>※2</sup>以上が 156 人(5.7%)であった(図 3)。平均総合得点は 9.1 点であった。  
 男児では有効回答 1,421 人のうち、16 点以上が 224 人(15.8%)、20 点以上が 100 人(7.0%)であり、女児では有効回答 1,313 人のうち、16 点以上が 150 人(11.4%)、20 点以上が 56 人(4.3%)であった(図 4)。平均総合得点は男児では 9.6 点、女児では 8.5 点であった。
- 2) 子どもが情緒、集中力、行動、他人との付き合いのいずれか 1 つ以上の領域において困難を抱えているかについて、「いいえ」が 1,929 人(70.9%)、「はい(ささいな困難)」が 627 人(23.0%)、「はい(明らかな困難)」が 135 人(5.0%)、「はい(深刻な困難)」が 31 人(1.1%)であった。
- 3) 2)で「はい」と回答した者のうち、子どもがその困難によって動揺したり、悩んだりしているかについて、「まったくない」が 216 人(28.2%)、「すこしだけ」が 485 人(63.2%)、「かなり」が 48 人(6.3%)、「大いに」が 18 人(2.3%)であった。

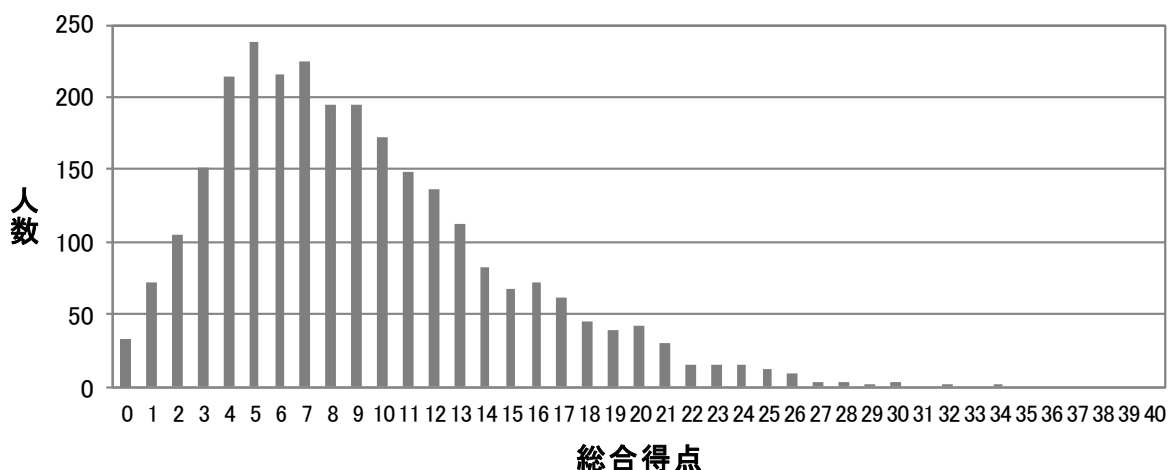


図 3 小学生の子どもの情緒と行動(SDQ) : 全体

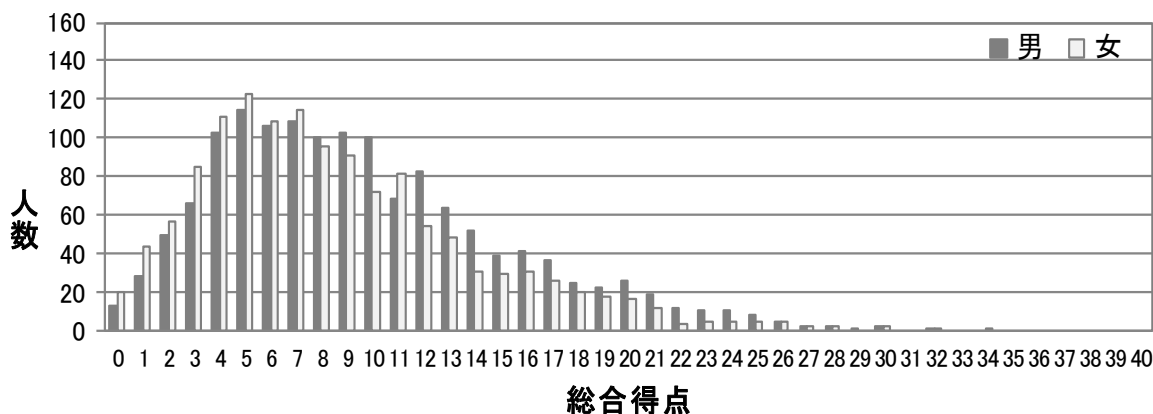


図 4 小学生の子どもの情緒と行動(SDQ) : 男女別

※1 16 点: 先行研究で示されている基準

※2 20 点: 福島県立医科大学の医師等が支援を行うために設けた基準

## 9. 学校について（問9）

学校(学校に行きたがらないことがありますか)について、「ある」が 277 人(10.3%)、「ない」が 2,421 人(89.7%)であった。

## 平成 27 年度「こころの健康度・生活習慣に関する調査（中学生用）」結果

こころの健康度・生活習慣に関する調査（中学生用）の対象 5,987 人のうち、有効回答は 1,387 人（23.2%）であった。内訳は、男子 690 人（49.7%）、女子 697 人（50.3%）で、平均年齢は 13.9 歳であった。

現住所は、県内 1,079 人（77.8%）、県外 308 人（22.2%）であった。

### 1. 健康状態について（問 1）

健康状態は、「きわめて良好」が 256 人（30.0%）、「良好」が 273 人（32.0%）、「普通」が 298 人（35.0%）、「悪い」が 22 人（2.6%）、「きわめて悪い」が 3 人（0.4%）であった。

### 2. 現在の身長と体重について（問 2）

男子の身長・体重の平均は、1 年生 159.5cm・49.7kg、2 年生 164.7cm・53.6kg、3 年生 167.8cm・59.1kg であった。女子の身長・体重の平均は、1 年生 154.1cm・46.9kg、2 年生 154.7cm・48.5kg、3 年生 156.3cm・51.0kg であった。

### 3. 睡眠について（問 3）

- 1) 睡眠時間は、平均で 7 時間 7 分であった。
- 2) 睡眠満足度は、「十分だと思う」が 396 人（46.5%）、「やや足りない」が 369 人（43.3%）、「足りない」が 87 人（10.2%）であった。

### 4. 普段の運動量について（問 4）

運動（普段、体育の授業以外に運動をどのくらいしていますか）は、「ほとんど毎日している」が 407 人（47.4%）、「週に 2～4 回している」が 124 人（14.5%）、「週 1 回程度している」が 76 人（8.9%）、「ほとんどしていない」が 251 人（29.3%）であった。

### 5. 食生活について（問 5）

最近 1 ヶ月間の食事については、表 11（次頁）のとおりであった。

表 11 最近 1 ヶ月間の食事について

	速い	ふつう・遅い	有効回答
1. 人と比較して食べる速度が速いほうですか	207 (24.2%)	650 (75.8%)	857
	はい	いいえ	有効回答
2. 朝食を抜くことがよくありますか	117 (13.6%)	741 (86.4%)	858
3. 夕食後 1～2 時間以内に床につきますか	70 (8.2%)	787 (91.8%)	857
4. 砂糖入りの飲料をほぼ毎日飲みますか	267 (31.1%)	591 (68.9%)	858
5. 魚介類を食べる日は、週に 3 日以上ですか	387 (45.2%)	470 (54.8%)	857
6. 漬物以外の野菜・海藻・きのこ類をほぼ毎食食べますか	611 (71.2%)	247 (28.8%)	858
7. 果物をほぼ毎日食べますか	289 (33.7%)	569 (66.3%)	858
8. 大豆製品をほぼ毎日食べますか	468 (54.6%)	389 (45.4%)	857
9. 乳製品をほぼ毎日とりますか	713 (83.1%)	145 (16.9%)	858
10. 惣菜や弁当など調理された食品を、ほぼ毎日食べますか	120 (14.0%)	738 (86.0%)	858
11. ほぼ毎日外食をしていますか	4 (0.5%)	854 (99.5%)	858

## 6. 治療中の病気等について (問 6)

治療中の病気等は、「ない」が 919 人 (70.5%)、「ある」が 384 人 (29.5%)であった。

「ある」と回答した者の内訳(複数回答)は、表 12 のとおりであった。

## 7. 1 年以内の入院の経験について (問 7)

この 1 年以内の入院の経験は、「ない」が 1,271 人 (97.5%)、「ある」が 32 人 (2.5%)であった。

「ある」と回答した者の内訳(複数回答)は、表 13 のとおりであった。

表 12 治療中の病気等の内訳

病名	人数
アレルギー性鼻炎	156
歯科疾患	96
アトピー性皮膚炎	55
喘息	32
喘息、アトピー性皮膚炎、アレルギー性鼻炎以外のアレルギー性疾患	27
風邪	20
ADHD	20
インフルエンザ	13
副鼻腔炎・蓄膿症	11
中耳炎	5
てんかん	5
その他	78

(複数回答)

表 13 この 1 年以内の入院時の病気の内訳

病名	人数
風邪	13
胃腸炎	6
インフルエンザ	5
喘息	1
肺炎	1
マイコプラズマ肺炎	1
RSウイルス感染症	0
気管支炎	0
ロタウイルス感染症	0
熱性けいれん	0
川崎病	0
鼠径ヘルニア	0
その他	11

(複数回答)

## 8.子どもの情緒と行動について（問8）

- 1) 子どもの情緒と行動(子どもの情緒と行動に関するアンケート(SDQ 日本語版))は、有効回答1,303人のうち、16点<sup>※1</sup>以上が151人(11.6%)、20点<sup>※2</sup>以上が59人(4.5%)であった(図5)。平均総合得点は8.4点であった。  
男子では有効回答657人のうち、16点以上が76人(11.6%)、20点以上が30人(4.6%)であり、女子では有効回答646人のうち、16点以上が75人(11.6%)、20点以上が29人(4.5%)であった(図6)。平均総合得点は男子では8.5点、女子では8.2点であった。
- 2) 子どもが情緒、集中力、行動、他人との付き合いのいずれか1つ以上の領域において困難を抱えているかについて、「いいえ」が865人(67.0%)、「はい(ささいな困難)」が319人(24.7%)、「はい(明らかな困難)」が84人(6.5%)、「はい(深刻な困難)」が24人(1.9%)であった。
- 3) 2)で「はい」と回答した者のうち、子どもがその困難によって動揺したり、悩んだりしているかについて、「まったくない」が81人(19.7%)、「すこしだけ」が274人(66.5%)、「かなり」が39人(9.5%)、「大いに」が18人(4.4%)であった。

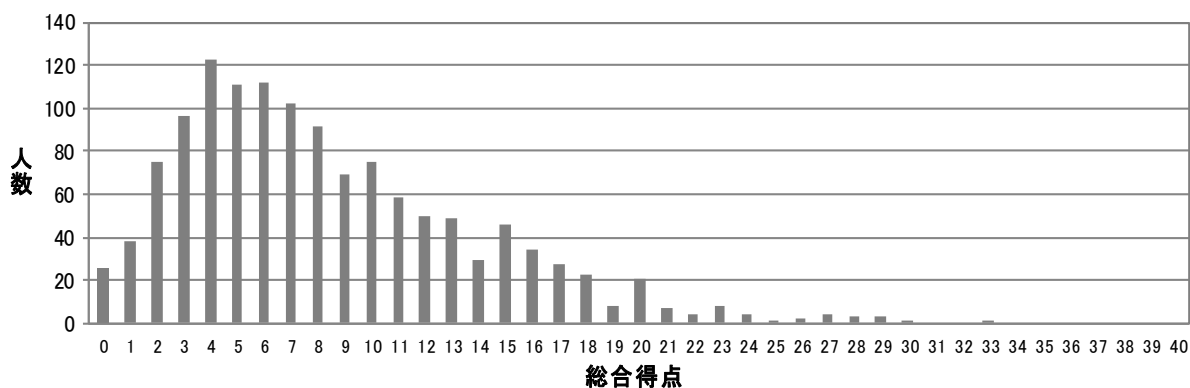


図5 中学生の子どもの情緒と行動(SDQ):全体

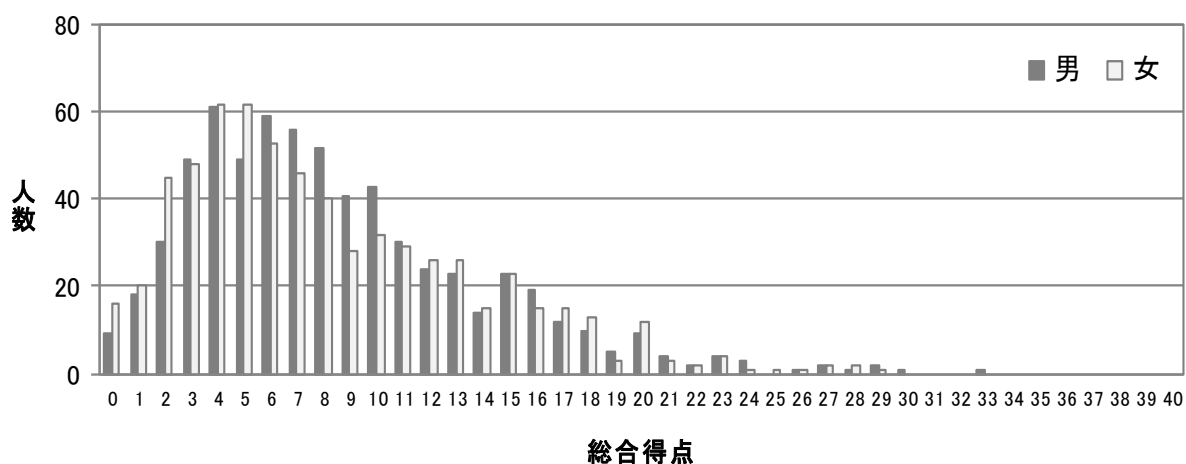


図6 中学生の子どもの情緒と行動(SDQ):男女別

※1 16点:先行研究で示されている基準

※2 20点:福島県立医科大学の医師等が支援を行うために設けた基準

## 9. 学校について（問9）

学校（学校に行きたがらないことがありますか）について、「ある」が 172 人（13.6%）、「ない」が 1,093 人（86.4%）であった。

## 平成 27 年度「こころの健康度・生活習慣に関する調査（一般用）」結果

こころの健康度・生活習慣に関する調査（一般用）の対象 184,758 人のうち、有効回答は 43,970 人（23.8%）であった。内訳は、男性 19,706 人（44.8%）、女性 24,264 人（55.2%）で、平均年齢は 60.7 歳であった。

現住所は、県内 37,209 人（84.6%）、県外 6,761 人（15.4%）であった。

### 1. 健康状態について（問 1）

健康状態は、「きわめて良好」が 1,519 人（4.1%）、「良好」が 6,204 人（16.6%）、「普通」が 23,298 人（62.3%）、「悪い」が 5,804 人（15.5%）、「きわめて悪い」が 578 人（1.5%）であった。

### 2. 身長と体重について（問 2）

- 1) 男性の身長・体重の平均は、166.0cm・66.4kg であり、BMI の平均は、24.1 であった。

男性の BMI 18.5 kg/m<sup>2</sup> 未満は 687 人（3.7%）、18.5 kg/m<sup>2</sup> 以上 25.0 kg/m<sup>2</sup> 未満は 11,156 人（60.4%）、25.0 kg/m<sup>2</sup> 以上 27.5 kg/m<sup>2</sup> 未満は 3,890 人（21.1%）、27.5 kg/m<sup>2</sup> 以上 30.0 kg/m<sup>2</sup> 未満は 1,793 人（9.7%）、30.0 kg/m<sup>2</sup> 以上は 932 人（5.0%）であった。

女性の身長・体重の平均は、153.3cm・54.2kg であり、BMI の平均は 23.0 であった。

女性の BMI 18.5 kg/m<sup>2</sup> 未満は 1,831 人（8.2%）、18.5 kg/m<sup>2</sup> 以上 25.0 kg/m<sup>2</sup> 未満は 14,550 人（65.5%）、25.0 kg/m<sup>2</sup> 以上 27.5 kg/m<sup>2</sup> 未満は 3,238 人（14.6%）、27.5 kg/m<sup>2</sup> 以上 30.0 kg/m<sup>2</sup> 未満は 1,443 人（6.5%）、30.0 kg/m<sup>2</sup> 以上は 1,135 人（5.1%）であった。

- 2) 体重変化（1 年前と比べて体重に変化はありましたか）は、「3kg 以上増えた」が 5,744 人（13.8%）、「ほぼ変わらない（±3kg 以内）」が 32,284 人（77.8%）、「3kg 以上減った」が 3,446 人（8.3%）であった。

男性の体重変化は、「3kg 以上増えた」が 2,446 人（13.1%）、「ほぼ変わらない（±3kg 以内）」が 14,607 人（78.2%）、「3kg 以上減った」が 1,619 人（8.7%）であった。

女性の体重変化は、「3kg 以上増えた」が 3,298 人（14.5%）、「ほぼ変わらない（±3kg 以内）」が 17,677 人（77.5%）、「3kg 以上減った」が 1,827 人（8.0%）であった。

### 3. この1年以内の既往歴について（問3）

この1年以内の既往歴（この一年以内に、次のような病気にかかっていると医師に診断されたことがありますか）は、表14のとおりであった。

表14 一般の傷病別の診断経験および通院状況（上段人数／下段割合）

傷病名	有効回答数	診断された経験		現在の通院状況 <sup>(※1)</sup>	
		ない	ある	はい	いいえ
高血圧 （または、血圧が高い）	42,530	25,317 (59.5%)	17,213 (40.5%)	15,774 (93.1%)	1,167 (6.9%)
糖尿病 （または、血糖が高い）	41,536	35,498 (85.5%)	6,038 (14.5%)	5,348 (90.8%)	539 (9.2%)
高脂血症 （または、コレステロールや中性脂肪が高い）	41,725	27,613 (66.2%)	14,112 (33.8%)	10,159 (74.3%)	3,516 (25.7%)
精神疾患	41,958	37,767 (90.0%)	4,191 (10.0%)	3,351 (82.7%)	700 <sup>(※2)</sup> (17.3%)
がん （白血病やリンパ腫を含む）	42,070	40,282 (95.7%)	1,788 (4.3%)		
脳卒中	42,311	40,719 (96.2%)	1,592 (3.8%)		
（脳卒中の種類）複数回答					
脳こうそく			1,078		
脳出血			175		
くも膜下出血			123		
その他			20		
わからない			194		
心臓病	42,505	37,438 (88.1%)	5,067 (11.9%)		
（心臓病の種類）複数回答					
心筋梗塞			578		
狭心症			1,347		
不整脈			2,565		
その他			857		
わからない			388		
肺炎	42,469	41,752 (98.3%)	717 (1.7%)		
骨折	42,441	40,623 (95.7%)	1,818 (4.3%)		
甲状腺疾患	42,167	40,883 (97.0%)	1,284 (3.0%)		
（甲状腺疾患種類）複数回答					
甲状腺機能亢進症（バセドウ病）			234		
甲状腺機能低下症			514		
その他			467		

(※1)「現在の通院状況」はその有効回答数の割合とした

(※2)うち、281人は、「現在は改善しているため、通院はしていない」



#### 4. 睡眠について（問4）

- 1) 睡眠時間は、平均で7時間2分であった。
- 2) 睡眠満足度は、「満足している」が14,738人(39.5%)、「少し不満」が17,119人(45.9%)、「かなり不満」が4,585人(12.3%)、「非常に不満か、全く眠れなかった」が841人(2.3%)であった。
- 3) 睡眠に関する経験(以下の経験が少なくとも週3回以上ありましたか)は、表15のとおりであった。

表15 一般の睡眠に関する経験(人数(割合))

	ある	ない	有効回答数
1. 夜、床に入ってから寝つくまでの時間がかかる	14,827 (40.0%)	22,251 (60.0%)	37,078
2. 夜間、睡眠途中で目が覚める	23,916 (64.0%)	13,424 (36.0%)	37,340
3. 希望する起床時刻より早く目覚め、それ以上眠れない	14,287 (39.1%)	22,271 (60.9%)	36,558
4. 総睡眠時間が不足する	12,704 (35.4%)	23,206 (64.6%)	35,910
5. 日中の気分がめいる	9,086 (25.5%)	26,591 (74.5%)	35,677
6. 日中の身体的および精神的な活動が低下する	10,559 (29.3%)	25,520 (70.7%)	36,079
7. 日中の眠気	17,533 (47.9%)	19,091 (52.1%)	36,624

#### 5. 運動について（問5）

運動は、「ほとんど毎日している」が6,960人(16.2%)、「週に2~4回している」が10,672人(24.8%)、「週1回程度している」が6,967人(16.2%)、「ほとんどしていない」が18,355人(42.7%)であった。

#### 6. 喫煙について（問6）

喫煙(タバコ(紙巻きタバコ)を吸いますか。葉巻やパイプは除きます。)は、「吸ったことがない」が23,592人(57.7%)、「やめた」が10,445人(25.5%)、「吸っている」が6,885人(16.8%)であった。「吸っている」と回答した人のうち、平均1日本数は16.2本であった。

#### 7. 飲酒について（問7）

- 1) 飲酒(現在、お酒(アルコール飲料)を飲みますか)は、「飲まない、または、ほとんど飲まない(月に1回未満)」が22,419人(54.6%)、「やめた」が1,798人(4.4%)、「飲む(月に1回以上)」が16,836人(41.0%)であった。
- 2) 「飲む(月に1回以上)」と回答した人のうち、お酒を飲む頻度は、1日が2,341人(14.9%)、2日が1,629人(10.4%)、3日が1,617人(10.3%)、4日が999人(6.4%)、5日が1,661人(10.6%)、6日が1,909人(12.2%)、7日が5,528人(35.2%)であった。
- 3) 1日あたりの平均飲酒量は、日本酒換算で約1.1合であった。飲酒(問7の1))の有効回答者41,053人のうち3,207人(7.8%)が多量飲酒者(日本酒2合以上)であった。

4) 飲酒に関する経験(過去30日間を振り返って、次のことについてお尋ねします(CAGE:アルコール依存症に関する尺度))の各項目への回答状況は、表16のとおりであった。「はい」という回答を1点とし、4項目の合計点を算出した。

年代別の結果は、表17(次頁)のとおりで、全体では0点が9,612人(63.3%)、1点が3,374人(22.2%)、2点が1,367人(9.0%)、3点が613人(4.0%)、4点が229人(1.5%)であった。

男性では、0点が5,902人(57.5%)、1点が2,603人(25.3%)、2点が1,074人(10.5%)、3点が514人(5.0%)、4点が178人(1.7%)であり、女性では、0点が3,710人(75.3%)、1点が771人(15.7%)、2点が293人(6.0%)、3点が99人(2.0%)、4点が51人(1.0%)であった。

表16 飲酒に関する経験(上段人数/下段割合)

		いいえ	はい	有効 回答数
1	飲酒量を減らさなければならぬと感じたことがありますか?	10,706 (69.8%)	4,632 (30.2%)	15,338
2	他人があなたの飲酒を批難するので気にさわったことがありますか?	13,910 (91.2%)	1,339 (8.8%)	15,249
3	自分の飲酒について悪いとか申し訳ないと感じたことがありますか?	13,394 (87.7%)	1,886 (12.3%)	15,280
4	神経を落ち着かせたり、二日酔いを治すために、「迎え酒」をしたことがありますか?	14,155 (92.6%)	1,133 (7.4%)	15,288

※回答数が異なるため、合計が一致しない場合がある。

表17 年代別の飲酒に関する経験(上段人数/下段割合)

	0点	1点	2点	3点	4点	有効 回答数
20代	538 (77.5%)	104 (15.0%)	34 (4.9%)	11 (1.6%)	7 (1.0%)	694
30代	922 (65.9%)	257 (18.4%)	135 (9.6%)	62 (4.4%)	23 (1.6%)	1,399
40代	1,156 (62.4%)	400 (21.6%)	165 (8.9%)	94 (5.1%)	38 (2.1%)	1,853
50代	1,581 (60.8%)	639 (24.6%)	236 (9.1%)	109 (4.2%)	37 (1.4%)	2,602
60代	2,836 (61.1%)	1,090 (23.5%)	438 (9.4%)	194 (4.2%)	82 (1.8%)	4,640
70代以上	2,579 (64.4%)	884 (22.1%)	359 (9.0%)	143 (3.6%)	42 (1.0%)	4,007
全体	9,612 (63.3%)	3,374 (22.2%)	1,367 (9.0%)	613 (4.0%)	229 (1.5%)	15,195

## 8. 食欲について（問8）

食欲（この2週間で、食欲がないことがどのくらいの頻度でありましたか）は、「0日」が32,271人（76.6%）、「数日」が7,662人（18.2%）、「半分以上」が1,298人（3.1%）、「ほとんど毎日」が884人（2.1%）であった。

## 9. 食生活について（問9）

最近1ヶ月間の食事については、表18のとおりであった。

表18 最近1ヶ月間の食事について

	速い	ふつう・遅い	有効回答
1. 人と比較して食べる速度が速いほうですか	11,921 (27.5%)	31,430 (72.5%)	43,351
	はい	いいえ	有効回答
2. 朝食を抜くことがよくありますか	6,848 (15.8%)	36,477 (84.2%)	43,325
3. 間食または夜食をほぼ毎日とりますか	12,001 (27.8%)	31,122 (72.2%)	43,123
4. 就寝前の2時間以内に夕食を週3回以上とりますか	9,248 (21.5%)	33,742 (78.5%)	42,990
5. 惣菜や弁当など調理された食品を、ほぼ毎日食べますか	10,413 (24.1%)	32,846 (75.9%)	43,259

## 10. 全般的な精神健康状態について（問 10）

1) 全般的な精神健康状態 (K6) は、有効回答 36,805 人のうち、13 点<sup>\*1</sup> 以上が 2,619 人 (7.1%) であった (図 7)。平均点は 4.4 点であった。

男性では有効回答 16,503 人のうち、13 点以上が 1,097 人 (6.6%) であり、女性では有効回答 20,302 人のうち、13 点以上が 1,522 人 (7.5%) であった (図 8)。男性の平均点は 4.2 点、女性の平均点は 4.6 点であった。

年齢階級別は、表 19 (次頁) のとおりである。

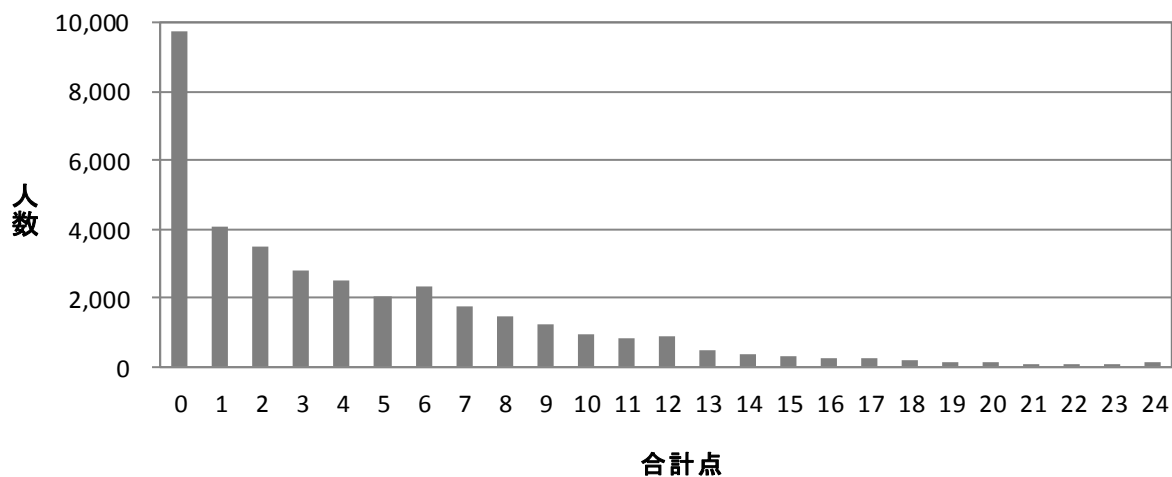


図 7 全般的な精神健康状態 (K6) : 全体

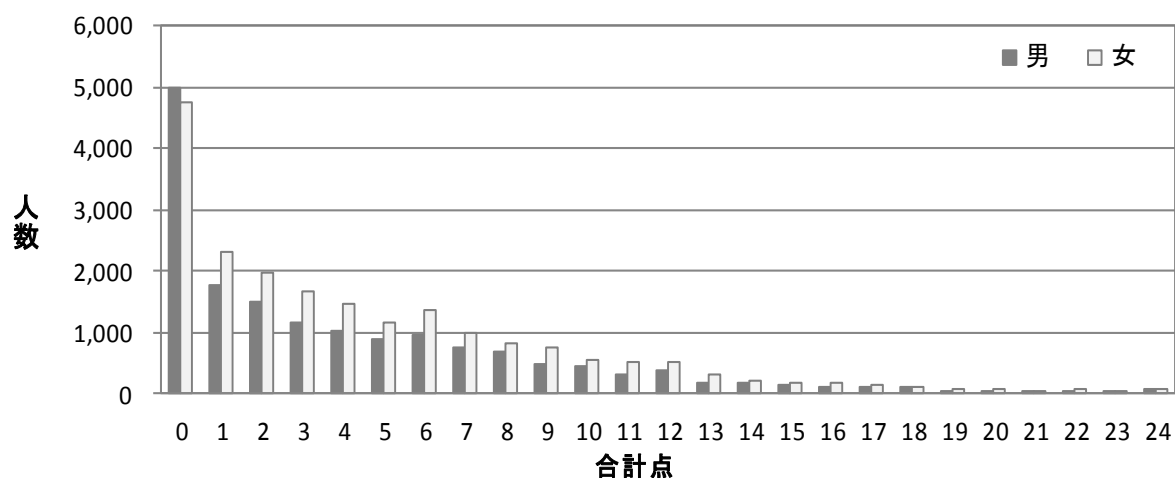


図 8 全般的な精神健康状態 (K6) : 男女別

表 19 全般的な精神健康状態(K6):年齢階級別 (人数(割合))

	13 点以上	有効回答数
10 代	41 (5.5%)	747
20 代	158 (8.6%)	1,843
30 代	292 (8.6%)	3,376
40 代	326 (8.4%)	3,859
50 代	411 (8.2%)	5,032
60 代	541 (5.3%)	10,137
70 代以上	850 (7.2%)	11,811

※1 13 点:先行研究で示されている基準

## 11. (現在の)生活状況について(問 11)

- 1) 震災のため、もともと同居していた家族と、離れて生活しているかどうかについては、「はい」が 14,219 人(33.1%)、「いいえ」が 28,766 人(66.9%)であった。
- 2) 同居の人数(自分を含めて)は、震災前が、「1 人(ひとり暮らし)」が 3,001 人(7.5%)、「2 人」が 9,271 人(23.1%)、「3 人」が 7,982 人(19.9%)、「4 人」が 6,937 人(17.3%)、「5 人」が 5,001 人(12.4%)、「6 人」が 4,076 人(10.1%)、「7 人」が 2,470 人(6.1%)、「8 人」が 991 人(2.5%)、「9 人」が 304 人(0.8%)、「10 人以上」が 178 人(0.4%)であった。現在は、「1 人(ひとり暮らし)」が 6,179 人(14.7%)、「2 人」が 14,798 人(35.2%)、「3 人」が 8,351 人(19.8%)、「4 人」が 5,903 人(14.0%)、「5 人」が 3,225 人(7.7%)、「6 人」が 2,021 人(4.8%)、「7 人」が 1,076 人(2.6%)、「8 人」が 394 人(0.9%)、「9 人」が 74 人(0.2%)、「10 人以上」が 56 人(0.1%)であった。
- 3) 現在の住まい(複数回答)は、「借上住宅」が 7,066 人、「仮設住宅」が 4,212 人、「復興公営住宅」が 920 人、「借家・アパート」が 4,954 人、「親戚宅」が 944 人、「持家」が 25,001 人、「その他」が 581 人であった。
- 4) 勤務形態は、「常勤・自営」が 11,675 人(27.7%)、「パート」が 3,471 人(8.2%)、「無職(学生、専業主婦を含む)」が 27,072 人(64.1%)であった。
- 5) 現在のくらし向きを経済的にみてどう感じているかについては、「苦しい」が 4,033 人(9.4%)、「やや苦しい」が 9,210 人(21.4%)、「普通」が 26,602 人(61.8%)、「ややゆとりがある」が 2,322 人(5.4%)、「ゆとりがある」が 893 人(2.1%)であった。
- 6) 震災前の子どもとの同居状況(震災前、あなた(または配偶者)は妊娠中でしたか。または、未成年であるあなたの子とも同居していましたか)については、「はい」が 7,249 人(19.6%)、「いいえ」が 29,807 人(80.4%)であった。  
「はい」と回答した者のうち、「自分(または配偶者)は妊娠中であった」が 545 人(7.5%)、「就学前の子どもと同居していた」が 3,084 人(42.5%)、「小学生の子どもと同居していた」が 2,870 人(39.6%)、「中学生の子どもと同居していた」が 1,363 人(18.8%)、「中学卒業以上の未成年の子どもと同居していた」が 1,830 人(25.2%)であった(複数回答)。

7) 現在の子どもの同居状況(現在、あなた(または配偶者)は妊娠中でしたか。または、未成年であるあなたの子どもの同居していましたか)については、「はい」が5,706人(15.7%)、「いいえ」が30,687人(84.3%)であった。

「はい」と回答した者のうち、「自分(または配偶者)は妊娠中である」が283人(5.0%)、「就学前の子どもの同居している」が2,326人(40.8%)、「小学生の子どもの同居している」が2,388人(41.9%)、「中学生の子どもの同居している」が1,455人(25.5%)、「中学卒業以上の未成年の子どもの同居している」が1,422人(24.9%)であった(複数回答)。

## 12. 放射線の健康影響についての認識について(問12)

1) 放射線の健康影響についての認識は、表20のとおりであった。

表20 放射線の健康影響についての認識(上段人数/下段割合)

		可能性は 極めて 低い	←	→	可能性は 非常に 高い	有効 回答数
1	現在の放射線被ばくで、後年に生じる健康障害(例えば、がんの発症など)がどのくらい起こると思いますか。	12,568 (34.4%)	12,025 (32.9%)	6,934 (19.0%)	5,043 (13.8%)	36,570
2	現在の放射線被ばくで、次世代以降の人(将来生まれてくる自分の子や孫など)への健康影響がどれくらい起こると思いますか。	10,436 (29.0%)	11,987 (33.3%)	7,903 (22.0%)	5,619 (15.6%)	35,945

2) この1ヶ月間に、放射線に対する不安が原因で、日常生活に支障をきたした頻度は、「しばしばあった」が1,908人(5.1%)、「時々あった」が5,091人(13.7%)、「まれにあった」が7,776人(20.9%)、「1度もなかった」が22,349人(60.2%)であった。

## 13. 相談先について(問13)

相談先(東日本大震災の被災が原因またはきっかけとなって生じたところや身体の問題について、相談できる身近な人や各種機関はありますか)については、「ある」が27,179人(73.8%)、「ない」が9,644人(26.2%)であった。

「ある」と回答した者の内訳は、表21(次頁)のとおりであった。

表 21 相談先の内訳

	人数
家族・親戚	23,335
友人・知人	15,302
同僚・上司	3,283
市町村相談窓口(市保健所、保健センター等)	5,914
都道府県相談窓口(都道府県保健所、保健福祉事務所等)	1,321
精神保健福祉センター	641
ふくしま心のケアセンター	912
訪問看護・介護サービス機関	1,708
心療内科・精神科・神経科・メンタルクリニックなどの医療機関	3,290
上記以外(一般の内科、外科、眼科、耳鼻科、整形外科、産婦人科など)の医療機関	5,507
寺院や寺社、教会などの宗教関連施設	516
その他	283

(複数回答)





## 平成 27 年度 県民健康調査

### 「こころの健康度・生活習慣に関する調査」

#### 資 料



## 平成27年度「こころの健康度・生活習慣に関する調査（0歳～3歳用）」資料

			人数	割合
性別 (平均年齢 1.9歳)	(有効回答 944人)	・男児	494	52.3%
		・女児	450	47.7%
住所別	(有効回答 944人)	・県内	825	87.4%
		・県外	119	12.6%
問1 健康状態について	(有効回答 927人)	・きわめて良好	369	39.8%
		・良好	364	39.3%
		・普通	182	19.6%
		・悪い	12	1.3%
		・きわめて悪い	0	0.0%
問2 身長と体重		(性別年齢階級別 ※本文中に掲載)		
問3 治療中の病気等の有無	(有効回答 940人)	・ない	696	74.0%
		・ある	244	26.0%
		(内訳 ※本文中に掲載)		
問4 1年以内の入院の経験の有無	(有効回答 942人)	・ない	812	86.2%
		・ある	130	13.8%
		(内訳 ※本文中に掲載)		
問5 睡眠時間と昼寝の有無				
1) 睡眠時間	(有効回答 937人)	・平均睡眠時間	9時間52分	
		(有効回答 939人)	・平均就寝時刻	午後 9時10分
		(有効回答 938人)	・平均起床時刻	午前 7時 2分
2) 昼寝の有無	(有効回答 933人)	・いいえ	81	8.7%
		・はい	852	91.3%
		(有効回答 829人)	(平均昼寝時間 1時間56分)	
問6 普段の運動量について	(有効回答 588人)	・ほとんど毎日している	316	53.7%
		・週に2～4回している	198	33.7%
		・週1回程度している	46	7.8%
		・ほとんどしていない	28	4.8%
問7 食生活				
1) 母乳による授乳	(有効回答 940人)	・はい	132	14.0%
		・いいえ	808	86.0%
2) 最近1ヶ月間の食事について		・本文中に掲載		
問8 育児に自信がもてない	(有効回答 942人)	・はい	108	11.5%
		・いいえ	429	45.5%
		・何ともいえない	405	43.0%

※()は内数

平成27年度「こころの健康度・生活習慣に関する調査（4歳～6歳用）」資料

		人数	割合
性別 (平均年齢 5.0歳)	(有効回答 1,348人) ・男児	655	48.6%
	・女児	693	51.4%
住所別	(有効回答 1,348人) ・県内	994	73.7%
	・県外	354	26.3%
問1 健康状態について (有効回答 1,291人)	・きわめて良好	395	30.6%
	・良好	514	39.8%
	・普通	370	28.7%
	・悪い	12	0.9%
	・きわめて悪い	0	0.0%
問2 身長と体重	(性別年齢階級別 ※本文中に掲載)		—
問3 治療中の病気等の有無 (有効回答 1,339人)	・ない	857	64.0%
	・ある	482	36.0%
		(内訳 ※本文中に掲載)	
問4 1年以内の入院の経験の有無 (有効回答 1,340人)	・ない	1,217	90.8%
	・ある	123	9.2%
		(内訳 ※本文中に掲載)	
問5 睡眠時間と昼寝の有無			
1) 睡眠時間 (有効回答 1,344人)	・平均睡眠時間	9時間40分	
	(有効回答 1,344人) ・平均就寝時刻	午後 9時10分	
	(有効回答 1,344人) ・平均起床時刻	午前 6時51分	
2) 昼寝の有無 (有効回答 1,335人)	・いいえ	872	65.3%
	・はい	463	34.7%
		(有効回答 426人) (平均昼寝時間 1時間30分)	
問6 普段の運動量について (有効回答 1,340人)	・ほとんど毎日している	778	58.1%
	・週に2～4回している	394	29.4%
	・週1回程度している	107	8.0%
	・ほとんどしていない	61	4.6%
問7 最近1ヶ月間の食事について	・本文中に掲載		
問8 子どもの情緒と行動について(SDQ)			
1) SDQ (有効回答 1,347人)	・平均総合得点	9.0点	
	(有効回答 655人) ・平均総合得点 男	9.4点	
	(有効回答 692人) ・平均総合得点 女	8.6点	
	・16点以上	145	10.8%
	(男)	82	12.5%
	(女)	63	9.1%
	・20点以上	43	3.2%
(男)	25	3.8%	
(女)	18	2.6%	
2) 困難の有無および程度 (有効回答 1,347人)	・いいえ	1,047	77.7%
	・はい(ささいな困難)	245	18.2%
	・はい(明らかな困難)	48	3.6%
	・はい(深刻な困難)	7	0.5%
3) 困難による動揺の程度 (有効回答 289人)	・まったくない	128	44.3%
	・すこしだけ	147	50.9%
	・かなり	11	3.8%
	・大いに	3	1.0%
問9 保育園・幼稚園に行きたがらない (有効回答 1,335人)	・ある	212	15.9%
	・ない	1,076	80.6%
	・現在入園していない	47	3.5%

※()は内数

## 平成27年度「こころの健康度・生活習慣に関する調査（小学生用）」資料

			人数	割合
性別 (平均年齢 9.4歳)	(有効回答 2,740人)	・男児	1,426	52.0%
		・女児	1,314	48.0%
住所別	(有効回答 2,740人)	・県内	2,043	74.6%
		・県外	697	25.4%
問1 健康状態について	(有効回答 2,560人)	・きわめて良好	689	26.9%
		・良好	1,086	42.4%
		・普通	751	29.3%
		・悪い	31	1.2%
		・きわめて悪い	3	0.1%
問2 身長と体重		(性別年齢階級別 ※本文中に掲載)		—
問3 治療中の病気等の有無	(有効回答 2,723人)	・ない	1,665	61.1%
		・ある	1,058	38.9%
		(内訳 ※本文中に掲載)		
問4 1年以内の入院の経験の有無	(有効回答 2,727人)	・ない	2,563	94.0%
		・ある	164	6.0%
		(内訳 ※本文中に掲載)		
問5 睡眠時間	(有効回答 2,709人)	・平均睡眠時間	8時間54分	
	(有効回答 2,713人)	・平均就寝時刻	午後 9時31分	
	(有効回答 2,710人)	・平均起床時刻	午前 6時25分	
問6 普段の運動量について	(有効回答 2,725人)	・ほとんど毎日している	281	10.3%
		・週に2～4回している	921	33.8%
		・週1回程度している	693	25.4%
		・ほとんどしていない	830	30.5%
問7 最近1ヶ月間の食事について		・本文中に掲載		
問8 子どもの情緒と行動について(SDQ)	(有効回答 2,734人)	1) SDQ	・平均総合得点	9.1点
		(有効回答 1,421人)	・平均総合得点 男	9.6点
		(有効回答 1,313人)	・平均総合得点 女	8.5点
		・16点以上	374	13.7%
		(男)	224	15.8%
		(女)	150	11.4%
		・20点以上	156	5.7%
		(男)	100	7.0%
		(女)	56	4.3%
		2) 困難の有無および程度	(有効回答 2,722人)	・いいえ
	・はい(ささいな困難)	627	23.0%	
	・はい(明らかな困難)	135	5.0%	
	・はい(深刻な困難)	31	1.1%	
3) 困難による動揺の程度	(有効回答 767人)	・まったくない	216	28.2%
		・すこしだけ	485	63.2%
		・かなり	48	6.3%
		・大いに	18	2.3%
問9 学校に行きたがらない	(有効回答 2,698人)	・ある	277	10.3%
		・ない	2,421	89.7%

※( )は内数

平成27年度「こころの健康度・生活習慣に関する調査（中学生用）」資料

			人数	割合
性別	(有効回答 1,387人)	・男子	690	49.7%
(平均年齢 13.9歳)		・女子	697	50.3%
住所別	(有効回答 1,387人)	・県内	1,079	77.8%
		・県外	308	22.2%
問1 健康状態について	(有効回答 852人)	・きわめて良好	256	30.0%
		・良好	273	32.0%
		・普通	298	35.0%
		・悪い	22	2.6%
		・きわめて悪い	3	0.4%
問2 身長と体重	(性別年齢階級別 ※本文中に掲載)			
問3 睡眠				
1) 睡眠時間	(有効回答 855人)	・平均睡眠時間 7時間 7分		
2) 睡眠(最近)1ヶ月の満足度	(有効回答 852人)	・十分だと思う	396	46.5%
		・やや足りない	369	43.3%
		・足りない	87	10.2%
問4 普段の運動量について	(有効回答 858人)	・ほとんど毎日している	407	47.4%
		・週に2~4回している	124	14.5%
		・週1回程度している	76	8.9%
		・ほとんどしていない	251	29.3%
問5 最近1ヶ月間の食事について	・本文中に掲載			
問6 治療中の病気等の有無	(有効回答 1,303人)	・ない	919	70.5%
		・ある	384	29.5%
		(内訳 ※本文中に掲載)		
問7 1年以内の入院の経験の有無	(有効回答 1,303人)	・ない	1,271	97.5%
		・ある	32	2.5%
		(内訳 ※本文中に掲載)		
問8 子どもの情緒と行動について(SDQ)				
1) SDQ	(有効回答 1,303人)	・平均総合得点 8.4点		
	(有効回答 657人)	・平均総合得点 男 8.5点		
	(有効回答 646人)	・平均総合得点 女 8.2点		
		・16点以上	151	11.6%
		(男)	76	11.6%
		(女)	75	11.6%
		・20点以上	59	4.5%
		(男)	30	4.6%
		(女)	29	4.5%
2) 困難の有無および程度	(有効回答 1,292人)	・いいえ	865	67.0%
		・はい(ささいな困難)	319	24.7%
		・はい(明らかな困難)	84	6.5%
		・はい(深刻な困難)	24	1.9%
3) 困難による動揺の程度	(有効回答 412人)	・まったくない	81	19.7%
		・すこしだけ	274	66.5%
		・かなり	39	9.5%
		・大いに	18	4.4%
問9 学校に行きたがらない	(有効回答 1,265人)	・ある	172	13.6%
		・ない	1,093	86.4%

※()は内数

## 平成27年度「こころの健康度・生活習慣に関する調査（一般用）」資料

			人数	割合
性別 (平均年齢 60.7歳)	(有効回答 43,970人)	・男性	19,706	44.8%
		・女性	24,264	55.2%
住所別	(有効回答 43,970人)	・県内	37,209	84.6%
		・県外	6,761	15.4%
問1 健康状態について	(有効回答 37,403人)	・きわめて良好	1,519	4.1%
		・良好	6,204	16.6%
		・普通	23,298	62.3%
		・悪い	5,804	15.5%
		・きわめて悪い	578	1.5%
問2 身長と体重		・本文中に掲載		
問3 この1年以内の既往歴		・本文中に掲載		
問4 睡眠				
1) 睡眠時間	(有効回答 42,771人)	・平均睡眠時間 7時間 2分		
2) 睡眠満足度	(有効回答 37,283人)	・満足している	14,738	39.5%
		・少し不満	17,119	45.9%
		・かなり不満	4,585	12.3%
		・非常に不満か、全く眠れなかった	841	2.3%
3) 睡眠に関する経験		・本文中に掲載		
問5 普段の運動量について	(有効回答 42,954人)	・ほとんど毎日している	6,960	16.2%
		・週に2~4回している	10,672	24.8%
		・週1回程度している	6,967	16.2%
		・ほとんどしていない	18,355	42.7%
問6 喫煙	(有効回答 40,922人)	・吸ったことがない	23,592	57.7%
		・やめた	10,445	25.5%
		・吸っている	6,885	16.8%
		(平均1日本数 16.2本)		
問7 飲酒				
1) アルコール飲料の飲酒	(有効回答 41,053人)	・飲まない、または、ほとんど飲まない	22,419	54.6%
		・やめた	1,798	4.4%
		・飲む(月1回以上)	16,836	41.0%
2) 飲酒の頻度	(有効回答 15,684人)	・本文中に掲載		
3) 1日あたりの飲酒量	(有効回答 14,912人)	・平均 1.1合		
4) 飲酒に関する経験	(有効回答 15,195人)	・本文中に掲載		
問8 食欲について	(有効回答 42,115人)	・0日	32,271	76.6%
		・数日	7,662	18.2%
		・半分以上	1,298	3.1%
		・ほとんど毎日	884	2.1%
問9 最近1ヶ月間の食事について		・本文中に掲載		
問10 精神健康状態(K6)	(有効回答 36,805人)	・平均点 4.4点		
		(有効回答 16,503人)	・平均点 男 4.2点	
	(有効回答 20,302人)	・平均点 女 4.6点		
		・13点以上	2,619	7.1%
		(男)	1,097	6.6%
	(女)	1,522	7.5%	
		(年齢階級別 ※本文中に掲載)		

※()は内数

		人数	割合
問11 現在の生活状況について			
1) 家族との生活状況	(有効回答 42,985人)	・はい ・いいえ	14,219 33.1% 28,766 66.9%
2) 同居人数	(有効回答 40,211人)	・1人(ひとり暮らし)	3,001 7.5%
震災前		・2人	9,271 23.1%
		・3人以上	27,939 69.5%
		※詳細は本文中に掲載	
現在	(有効回答 42,077人)	・1人(ひとり暮らし)	6,179 14.7%
		・2人	14,798 35.2%
		・3人以上	21,100 50.1%
		※詳細は本文中に掲載	
3) 現在の住まい	※複数回答	・借上住宅	7,066 —
		・仮設住宅	4,212 —
		・復興公営住宅	920 —
		・借家・アパート	4,954 —
		・親戚宅	944 —
		・持家	25,001 —
		・その他	581 —
4) 勤務形態	(有効回答 42,218人)	・常勤・自営	11,675 27.7%
		・パート	3,471 8.2%
		・無職(学生、専業主婦を含む)	27,072 64.1%
5) 現在のくらし向き	(有効回答 43,060人)	・苦しい	4,033 9.4%
		・やや苦しい	9,210 21.4%
		・普通	26,602 61.8%
		・ややゆとりがある	2,322 5.4%
		・ゆとりがある	893 2.1%
6) 震災前の子どもの同居状況	(有効回答 37,056人)	・はい	7,249 19.6%
		(妊娠中)	545 —
		(就学前の子ども)	3,084 —
		(小学生の子ども)	2,870 —
		(中学生の子ども)	1,363 —
		(中学卒業以上の未成年の子ども)	1,830 —
		・いいえ	29,807 80.4%
7) 現在の子どもとの同居状況	(有効回答 36,393人)	・はい	5,706 15.7%
		(妊娠中)	283 —
		(就学前の子ども)	2,326 —
		(小学生の子ども)	2,388 —
		(中学生の子ども)	1,455 —
		(中学卒業以上の未成年の子ども)	1,422 —
		・いいえ	30,687 84.3%
問12 放射線の健康影響			
1) 放射線の健康影響に関する認識		・本文中に掲載	
2) 日常生活への支障	(有効回答 37,124人)	・しばしばあった	1,908 5.1%
		・時々あった	5,091 13.7%
		・まれにあった	7,776 20.9%
		・1度もなかった	22,349 60.2%
問13 相談先について	(有効回答 36,823人)	・ある	27,179 73.8%
		・ない	9,644 26.2%
		(内訳 ※本文中に掲載)	

※()は内数