

# 「新生ふくしま」の実現に向けて～復興の軌跡～(1/2)

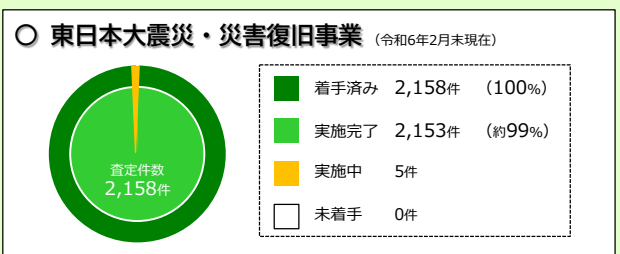
令和6年3月25日  
 新生ふくしま復興推進本部

資料3-3  
 2024.3.25

福島県企画調整部  
 復興・総合計画課  
 (TEL)024-521-7109  
 新生ふくしま 検索

★ … 福島イノベーション・コースト構想関連

## 【暮らし】安全・安心に暮らせる地域社会づくりの実現



### 公共インフラ

- 常磐自動車道** (全線開通) 2015.3
- 常磐線** (全線再開) 2020.3
- 東北中央自動車道(相馬福島道路)** (全線開通) 2021.4
- 県内被災10漁港の復旧完了**
- 小名浜港** (全面運用開始) 2022.6
- 只見線** (全線運転再開) 2022.10
- ふくしま復興再生道路** (完成予定) 2020年代

### 商業施設

- ショッピングセンター「YO-TASHI」** (開店) 2016.3
- 富岡町複合商業施設「さくらモールとおおくま」** (開店) 2016.11
- 山木屋地区復興拠点商業施設「とんやの郷」** (開店) 2017.7
- いわいたて村の道の駅「まてい館」** (開業) 2017.8
- ここなら笑店街** (開店) 2018.6
- 小高ストア** (開店) 2018.12
- 道の駅「なみえ」** (グランドオープン) 2021.3
- 商業施設「おおくまーと」** (開店) 2021.4

### 医療関連施設

- ① ふたば医療センター附属 ふたば復興診療所** (診療開始) 2016.2
- ② ふたば医療センター附属病院** (診療開始) 2018.4

### 教育施設

学校等の地元での再開

[再開時期]

- 南相馬市小高区 幼稚園、小中学校 [2017.4]
- 楡葉町 こともも 小中学校 [2017.4]
- 川俣町山木屋地区 小中学校 [2018.4]
- 富岡町 小中学校 [2018.4]
- こともも 小中学校 [2019.4]
- 浪江町 こともも 小中学校 [2018.4]
- 葛尾村 幼稚園、小中学校 [2018.4]
- 飯館村 こともも 義務教育学校 [2020.4]
- 広野町 こともも 小中学校 [2019.4]
- 川内町 小中学校 [2012.4]
- 田村市郡部地区 小中学校 [2014.4]
- 大熊町 義務教育学校 [2023.4]

### 住宅等

復興災害公営住宅の整備

- 地震・津波被災者向け 11市町で計2,807戸整備済
- 原発避難者向け 15市町で計4,767戸整備済
- 帰還者等向け 10市町で計829戸を整備予定

広域路線バスの運行

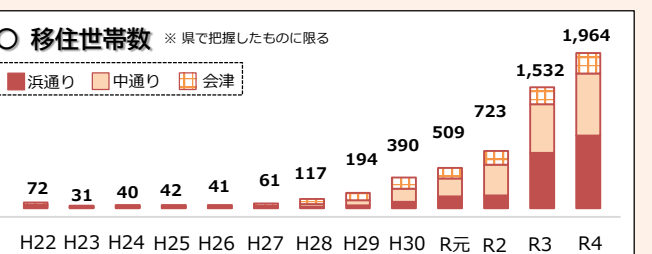
[各路線の運行開始時期]

- いわき～富岡線 [2017.4.1]
- 葛尾～船引線 [2017.4.1]
- 川内～船引線 [2017.4.1]
- 川内～小野線 [2017.10.2]
- 南相馬～川俣～医大経由福島線 [2017.10.1]
- 川内～富岡線 [2018.4.2]
- 富岡～浪江 FH2R線 [2021.4.1]
- 双葉～南相馬線 [2023.10.1]

### 環境回復

- 中間貯蔵施設** (搬入開始) 2015.3
- 環境放射線センター** (供用開始) 2015.11
- ③ 環境創造センター** (全面供用開始) 2016.7
- 除染** 2023.12

## 【ひと】未来を担う人材の育成・人とのつながりの醸成

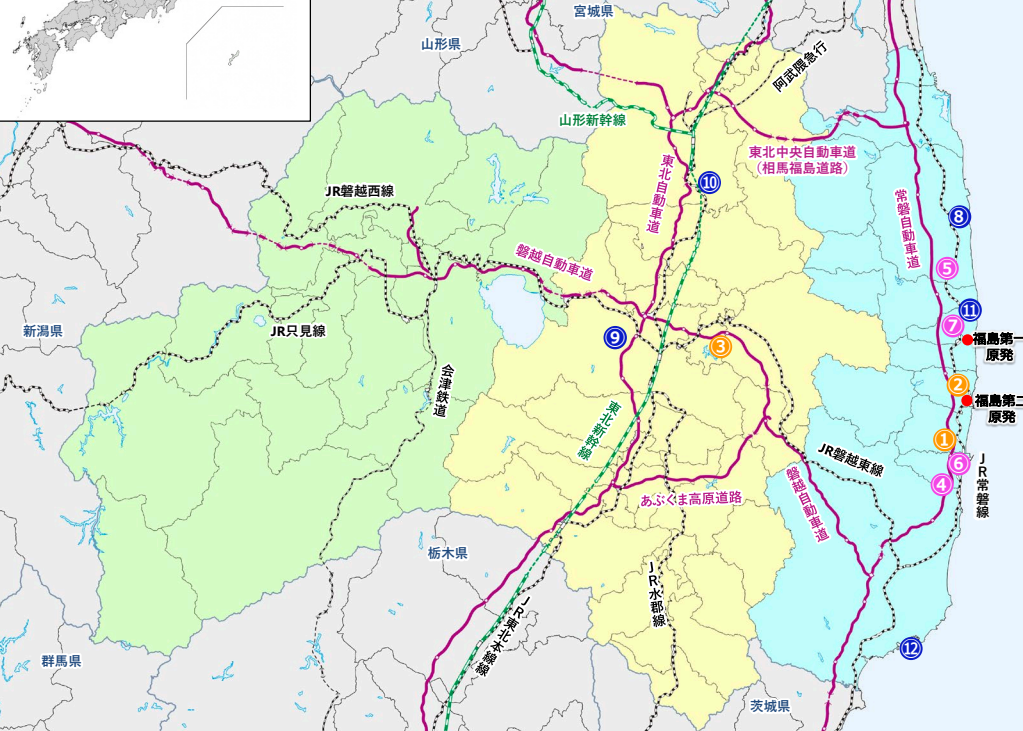


### 教育・人材育成

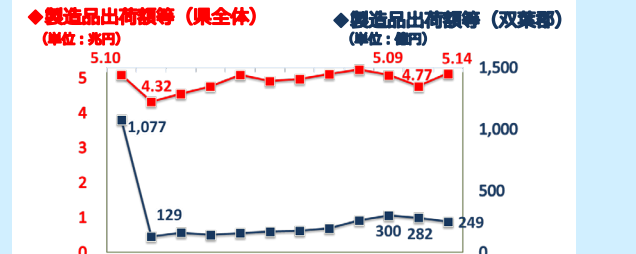
- ④ ふたば未来学園 中学校・高等学校** (高校開校) 2015.4
- ⑤ 小高産業技術高等学校** (開校) 2017.4
- 福島大学 食農学類** (開設) 2019.4
- 福島県立医科大学 保健科学部** (開設) 2021.4

### 移住・定住、交流人口・関係人口の創出

- 葛尾村復興交流館 あぜりあ** (開所) 2018.6
- ⑥ Jワイルド** (全面再開) 2019.4
- ICTオフィス「スマートシティICT」** (開所) 2019.4
- ⑦ 東日本大震災・原子力災害伝承館** (開館) 2020.9
- 双葉町産業交流センター** (開館) 2020.10
- とみおかアーカイブ・ミュージアム** (開館) 2021.7
- ふくしま12市町村移住支援センター** (開所) 2021.7
- 震災遺構：浪江町立請戸小学校** (開館) 2021.10
- 大熊インキュベーションセンター** (開所) 2022.7
- 両芸の社おおくり** (再開) 2023.6



## 【しごと】持続可能で魅力的なしごとづくりの推進



### 研究・開発 廃炉

- 福島国際研究教育機構(F-REI)** (本部開所) 2023.4
- 廃炉創造ロボコン** (提供：福島高専) 2016~
- 楡葉遠隔技術開発センター** (本格運用開始) 2016.4
- 大熊分析・研究センター** (一部運用開始) 2018.3

### ロボット・ドローン、航空宇宙 医療関連

- 会津大学復興支援センター** (供用開始) 2015.10
- ⑧ 福島ロボットテストフィールド** (全面開所) 2020.3
- ⑨ ふくしま医療機器開発支援センター** (供用開始) 2016.11
- ⑩ ふくしま国際医療科学センター** (全面供用開始) 2016.12

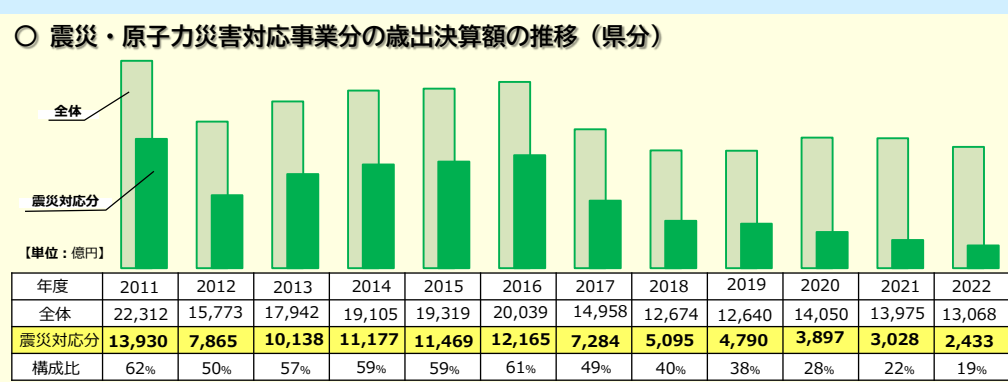
### エネルギー・環境・リサイクル

- 福島再生可能エネルギー研究所** (供用開始) 2014.4
- そうまいHIグリーンエネルギーセンター** (開所) 2018.4
- ⑪ 福島水素エネルギー研究フィールド** (開所) 2020.3
- 相双スマートエコカンパニー** (供用開始) 2020.10

### 農林水産業

- ⑫ 水産海洋研究センター** (供用開始) 2019.7
- サツマイモ貯蔵施設** 2021.9
- 林業アカデミーふくしま** (開講) 2022.4
- 福島高度集材製造センター** (供用開始) 2022.6

- 福島県農業経営・就農支援センター** (開所) 2023.4
- バックご飯工場** (供用開始) 2023.11
- 川俣町ポリエステル繊維活用推進組合**
- ネクサスファームおおくま**

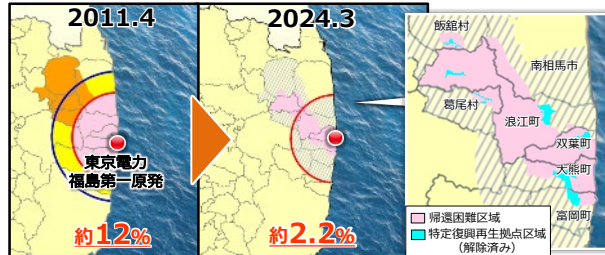
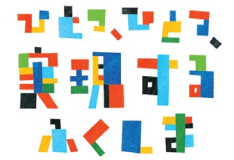


# 「新生ふくしま」の実現に向けて～復興の軌跡～(2/2)

## 避難地域等の着実な復興・再生 2024.3.25

◆15市町村の生活環境 整備状況 (居住率は令和6年2月末現在の値)

医療…● 教育…● 福祉…● 商業…● その他…●



震災直後、県土全体の約12%を占めていた避難指示区域は、約2.2%に縮小。  
 帰還困難区域内に特定復興再生拠点区域及び特定帰還居住区域を設定し、更なる生活環境の整備に取り組む。

### 新地町

- 2016.9 ● 消防・防災センター完成
- 2016.12 ● J R常磐線(相馬～浜吉田間) 運転再開
- 2018.11 ● 新地エネルギーセンター完成
- 2019.4 ● 海釣り公園再オープン
- 2019.4 ● 複合商業施設完成
- 2019.7 ● 釣師海水浴場再オープン
- 2019.10 ● 東日本大震災災害伝承館開館
- 2019.12 ● 釣師防災緑地公園開園【写真】
- 2020.8 ● 新地町文化交流センター開館
- 2020.12 ● 新地地方卸売市場再開(釣師浜漁港)



### 相馬市

- 2015.4 ● 相馬市伝承鎮魂の祈念館オープン
- 2017.4 ● 松川浦大橋が通行可能、ライトアップ再開
- 2018.2 ● 青ノリ収穫・出荷再開(震災後初)【写真】
- 2018.3 ● 相馬港LNG等基地 操業開始
- 2020.10 ● 駅の駅「松川浦」オープン



### 南相馬市

- 2014.4 ● 市立小高病院が週3日の外来診療を再開
- 2016.7 【帰還困難区域を除き避難指示解除】
- 2017.4 ● 小高調剤薬局 再開
- 2017.4 ● 小高産業技術高校 開校【写真】
- 2018.4 ● 特養梅の香 再開
- 2018.12 ● 老健コッシーランド 再開
- 2018.12 ● 公設商業施設「小高ストア」オープン
- 2019.1 ● 小高区復興拠点「小高交流センター」オープン
- 2020.3 ● 福島ロボットテストフィールド 全面開所
- 2020.4 ● おだか認定こども園 開園
- 2021.4 ● 小高区子どもの遊び場「NIKOパーク」オープン
- 2021.12 ● 小高診療所 開所
- 2023.7 ● 小高園芸団地 オープン



(小高区等) 居住率 62.9%

### 浪江町

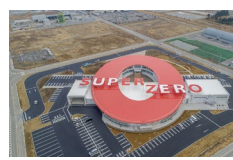
- 2017.3 【帰還困難区域を除き避難指示解除】
- 2017.3 ● 浪江診療所 町内で開設
- 2017.4 ● J R常磐線浪江駅 再開
- 2017.12 【浪江町特定復興再生拠点区域復興再生計画 認定】
- 2018.4 ● 小中学校、認定こども園 新設開校
- 2020.3 ● 福島水素エネルギー研究フィールド 開所
- 2021.3 ● 道の駅「なみえ」グランドオープン
- 2021.8 ● 公共宿泊施設「いこいの村なみえ」グランドオープン
- 2021.10 ● 震災遺構：浪江町立清戸小学校 開館
- 2022.6 ● ふれあいセンターなみえ開所
- 2023.3 【特定復興再生拠点区域避難指示解除】
- 2023.4 ● 福島国際研究教育機構(F-REI) 本部開所【写真】
- 2023.10 ● なみえ調剤薬局 開局
- 2024.1 【浪江町特定帰還居住区域復興再生計画 認定】



居住率 14.5%

### 双葉町

- 2017.9 【双葉町特定復興再生拠点区域復興再生計画 認定】
- 2019.9 ● 南竹地区でホウレンソウ等の試験栽培開始
- 2020.3 【帰還困難区域を除き避難指示解除】
- 2020.3 ● J R常磐線双葉駅 再開
- 2020.9 ● 東日本大震災・原子力災害伝承館 開館
- 2020.10 ● 双葉町産業交流センター 開館
- 2022.8 【特定復興再生拠点区域避難指示解除】
- 2023.2 ● 双葉町診療所 開所
- 2023.4 ● 「フタバスーパーゼロミル」グランドオープン【写真】
- 2023.9 【双葉町特定帰還居住区域復興再生計画 認定】



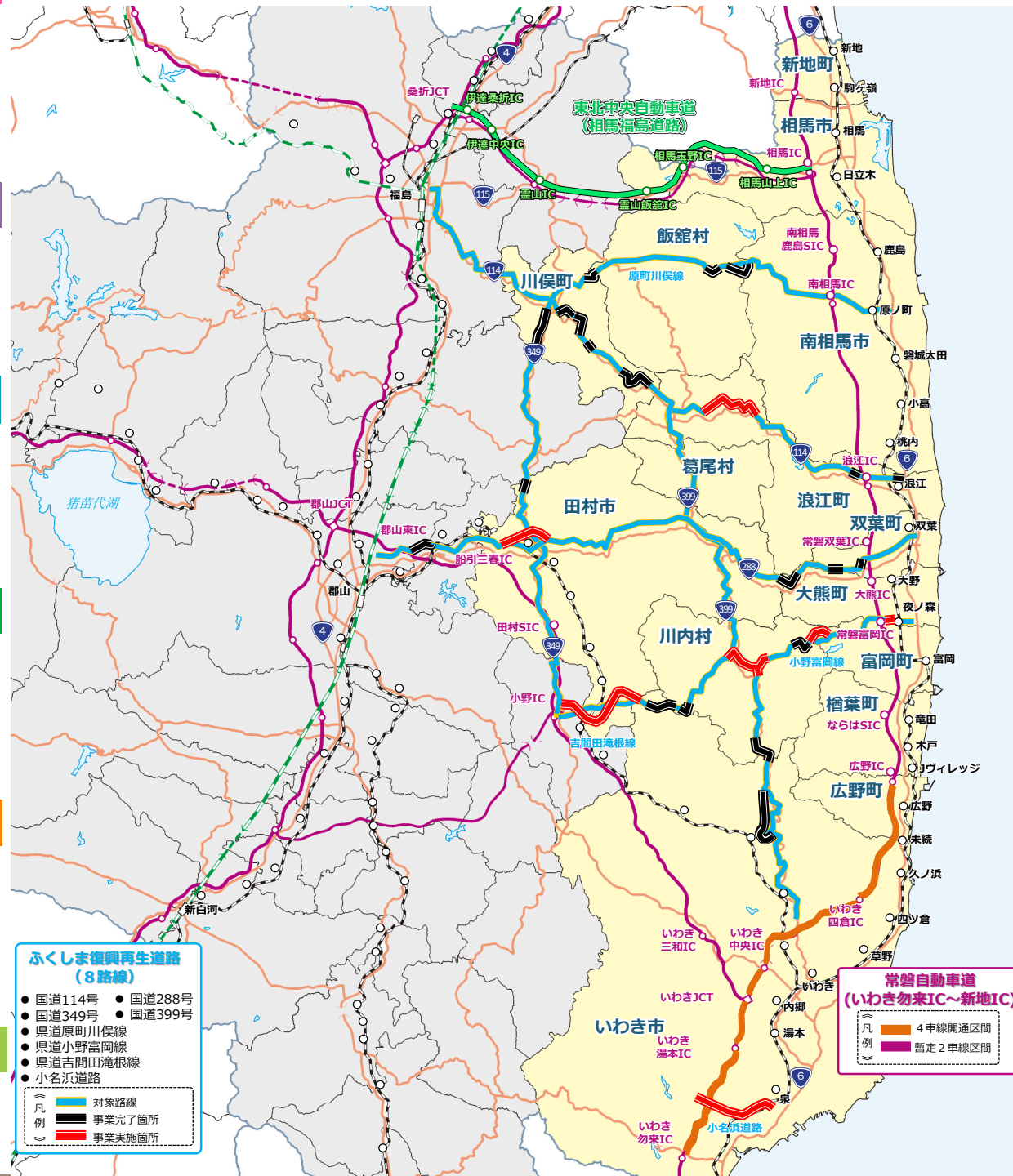
居住率 1.9%

### 大熊町

- 2017.11 【大熊町特定復興再生拠点区域復興再生計画 認定】
- 2019.4 【帰還困難区域を除き避難指示解除】
- 2019.4 ● 大川原地区に役場新庁舎完成【写真】
- 2019.8 ● イチゴハウス「ネクサスファームおおくま」初出荷
- 2020.3 ● J R常磐線大野駅 再開
- 2020.4 ● グループホーム「おおくまもみの木苑」開所
- 2021.2 ● 大熊町診療所 開所
- 2021.4 ● 商業施設「おおくまーと」オープン りんく
- 2021.10 ● 宿泊温泉施設「ほっと大熊」、交流施設「link大熊」オープン
- 2022.4 ● 会津若松市にて小中一貫校の義務教育学校開校
- 2022.6 【特定復興再生拠点区域避難指示解除】
- 2022.7 ● 起業支援施設「大熊インキュベーションセンター」オープン
- 2022.7 ● 国道288号 野上小塚工区 開通
- 2023.4 ● 大熊町立「学び舎ゆめの森」が町内の仮校舎に移転。同年8月に、新校舎に移転。
- 2023.9 【大熊町特定帰還居住区域復興再生計画 認定】(2024.2 変更認定)



居住率 6.5%



### 飯舘村

- 2016.8 ● 交流センター「ふれ愛館」開館
- 2016.9 ● 医療機関「いいたてクリニック」診療再開
- 2017.3 【帰還困難区域を除き避難指示解除】
- 2017.8 ● いいたて村の道の駅までい館 開館【写真】
- 2018.4 【飯舘村特定復興再生拠点区域復興再生計画 認定】
- 2018.4 ● 小中学校、認定こども園 村内で再開
- 2018.9 ● コミュニティバス運転再開
- 2020.4 ● 義務教育学校(9年制)「いいたて希望の里学園」開校
- 2023.5 【特定復興再生拠点区域及び長泥曲田公園避難指示解除】



居住率 33.0%

### 川俣町

- 2015.7 ● 山木屋地区復興メガソーラー発電事業開始
- 2016.10 ● 山木屋診療所 診療再開
- 2017.3 【避難指示全面解除】
- 2017.7 ● 復興拠点商業施設「とんやの郷」オープン【写真】
- 2018.4 ● 小中学校 山木屋地区で再開
- 2023.3 ● 国道114号 山木屋工区・国道349号 大綱木工区 完成



(山木屋地区) 居住率 51.2%

### 葛尾村

- 2016.6 【帰還困難区域を除き避難指示解除】
- 2017.11 ● 葛尾村診療所 診療再開
- 2017.4 ● マルイチ商店 再開
- 2017.7 ● 石井食堂、ヤマザキYショップヤマサ 再開【写真】
- 2018.4 ● 小中学校、幼稚園 村内で再開
- 2018.5 【葛尾村特定復興再生拠点区域復興再生計画 認定】
- 2018.6 ● 葛尾村復興交流館「あぜりあ」オープン
- 2022.6 【特定復興再生拠点区域避難指示解除】



居住率 36.9%

### 田村市

- 2011.7 ● 都路診療所、歯科診療所 診療再開
- 2012.3 ● 特養都路まどか荘 再開
- 2014.4 【避難指示全面解除】
- 2014.4 ● 小中学校都路町内で再開
- 2014.4 ● 公設商業施設「Domo(ど〜も)」オープン
- 2016.3 ● 洋菓子店「みやこスイーツゆい」オープン【写真】
- 2017.4 ● 都路小学校 開校
- 2019.7 ● たむら市民病院 開院
- 2023.4 ● おひさまドーム オープン



(都路地区) 居住率 86.4%

### 川内村

- 2012.4 ● 村立保健・福祉・医療総合施設「ゆふね」再開
- 2012.4 ● 小中学校、保育園村内で再開
- 2014.10 【避難指示解除準備区域の避難指示解除】
- 2015.11 ● 特養かわうち 開所
- 2016.3 ● 「ショッピングセンターYO-TASHI」オープン
- 2016.4 ● 「もりたろうプール」オープン【写真】
- 2016.6 【避難指示全面解除】
- 2021.4 ● 小中一貫校の義務教育学校開校
- 2021.4 ● 認定こども園 開園



居住率 83.0%

### 広野町

- 2011.8 ● 馬場医院 再開
- 2012.1 ● 広野薬局 再開
- 2012.3 【役場帰還、町長避難指示の解除】(緊急時避難準備区域(国指示)は2011.9.30に解除)
- 2012.4 ● 特養花びさる 再開
- 2012.8 ● 小中学校 町内で再開
- 2015.4 ● ふたば未来学園高校 開校
- 2016.3 ● 「ひろのてらす」オープン【写真】
- 2019.4 ● ふたば未来学園中学校 開校
- 2019.4 ● 認定こども園 開園
- 2019.4 ● Jヴィレッジ グランドオープン



居住率 90.7%

### いわき市

- 2017.4 ● いわきグリーンベースオープン
- 2017.7 ● いわきFCパークオープン
- 2018.6 ● 「イオンモールいわき小名浜」オープン
- 2018.12 ● いわき医療センター 開設
- 2019.9 ● ラグビーW杯サマ代表合宿
- 2020.5 ● いわき震災伝承みらい館 オープン【写真】
- 2022.4 ● 国内最大級木質バイオマス発電稼働
- 2022.9 ● 国道399号 十文字工区 開通
- 2022.11 ● いわきFC、J3優勝、J2昇格決定
- 2023.4 ● 福島国際研究教育機構(F-REI)いわき出張所開設



### 楡葉町

- 2014.6 ● J R常磐線電田駅 再開
- 2015.9 【避難指示全面解除】
- 2016.2 ● ふたば医療センター附属ふたば復興診療所 開設
- 2016.3 ● 特養リリー園 再開
- 2017.4 ● 小中学校、認定こども園町内で再開
- 2018.6 ● 「ここなら笑店街」、「ならはCANvas」オープン【写真】
- 2018.7 ● Jヴィレッジ一部再開
- 2019.4 ● 屋内体育施設「ならはスカイアリーナ」オープン
- 2019.4 ● Jヴィレッジ グランドオープン
- 2019.4 ● 道の駅ならは温泉保養施設 再開
- 2020.6 ● 道の駅ならは物産館 再開
- 2020.6 ● ならは薬局 開局
- 2022.6 ● 移住定住支援拠点「CODOU」開所



居住率 67.5%

### 富岡町

- 2017.3 ● 「さくらモールとみおか」グランドオープン
- 2017.4 【帰還困難区域を除き避難指示解除】
- 2017.10 ● J R常磐線富岡駅 再開
- 2018.3 【富岡町特定復興再生拠点区域復興再生計画 認定】
- 2018.4 ● ふたば医療センター附属病院 開設【写真】
- 2018.4 ● 小中学校 町内で再開
- 2020.3 ● J R常磐線夜ノ森駅 再開
- 2021.7 ● ふくしま12市町村移住支援センター 開所
- 2021.7 【特定復興再生拠点区域における立入規制の緩和】
- 2022.1 【特定復興再生拠点区域避難指示解除】
- 2022.4 ● 共生サポートセンター さくらの郷 開所
- 2022.4 【避難指示解除に向けた準備宿泊 開始】
- 2023.4 【特定復興再生拠点区域避難指示解除】
- 2023.6 ● 定期巡回・随時対応型訪問介護看護「はま福TOMIOKA」開設
- 2023.9 ● 2023.9 サテライトオフィス「とみおかワーキングベース」開所
- 2023.11 【帰還困難区域内の墓地や集会所等(点拠点)及びそれらへのアクセス道路(線拠点)の避難指示解除】
- 2024.2 【富岡町特定帰還居住区域復興再生計画 認定】



居住率 20.4%