

県民健康管理調査「甲状腺検査」の実施状況について

1 一次検査（県内検査）

(1) 実施状況

- ① 平成24年度当初に予定していた市町村については、すべて計画に沿って検査を実施した。また、次ページ（2）の取り組みにより、約82%の受診率を確保すると共に、郡山市やいわき市の一部については、前倒して検査を実施した。
- ② 平成25年度の検査は、平成25年4月22日から開始しており、平成26年3月末までに、34市町村の対象者（158,783名）に検査実施を予定している。

平成23年度 実施対象市町村(国が指定した避難区域等の13市町村)

平成25年3月31日現在

	対象者数 (人) a	受診者数 (人) b	受診率 (%) b/a	年齢階層別受診者数(人) 年齢階層別内訳(%) ※1				bのうち県外 居住者数 (人) c※2	県外居住者 受診数(%) c/b
				0~5歳	6~10歳	11~15歳	16~18歳		
				24.7	27.8	31.3	16.2		
川俣町	2,403	2,203	91.7	545 93.0 24.7	613 97.0 27.8	689 95.7 31.3	356 76.6 16.2	32	1.5
浪江町	3,645	3,016	82.7	844 83.5 28.0	793 86.1 26.3	855 82.8 28.3	524 76.9 17.4	1,018	33.8
飯舘村	1,090	926	85.0	244 87.8 26.3	263 87.4 28.4	259 85.5 28.0	160 76.9 17.3	57	6.2
南相馬市	12,530	9,737	77.7	2,805 76.4 28.8	2,722 79.7 28.0	2,707 82.1 27.8	1,503 70.1 15.4	2,624	26.9
伊達市	11,357	10,481	92.3	2,502 91.2 23.9	2,966 98.0 28.3	3,287 97.4 31.4	1,726 78.1 16.4	163	1.6
田村市	7,081	6,307	89.1	1,520 88.4 24.1	1,786 98.6 28.3	1,993 96.0 31.6	1,008 68.3 16.0	27	0.4
広野町	1,077	707	65.6	174 68.2 24.6	172 68.8 24.3	248 71.3 35.1	113 50.4 16.0	114	16.1
楢葉町	1,429	982	68.7	226 65.3 23.0	278 76.8 28.3	301 72.7 30.7	177 57.7 18.0	144	14.7
富岡町	2,940	1,881	64.0	478 62.2 25.4	508 69.2 27.0	593 66.9 31.5	302 54.8 16.1	420	22.3
川内村	357	253	70.9	64 71.1 25.3	80 80.8 31.6	64 71.9 25.3	45 57.0 17.8	41	16.2
大熊町	2,386	1,708	71.6	550 70.7 32.2	496 78.1 29.0	468 75.6 27.4	194 54.8 11.4	274	16.0
双葉町	1,204	782	65.0	230 62.7 29.4	198 66.9 25.3	236 70.4 30.2	118 57.3 15.1	362	46.3
葛尾村	233	176	75.5	43 76.8 24.4	52 83.9 29.6	54 80.6 30.7	27 56.3 15.3	12	6.8
その他	34	34	100.0	0 0.0 0.0	6 100.0 17.7	10 100.0 29.4	18 100.0 52.9	2	5.9
H23年度 実施対象市町村	47,766	39,193	82.1	10,225 80.7 26.1	10,933 87.1 27.9	11,764 86.7 30.0	6,271 69.9 16.0	5,290	13.5

※1 上段には受診者数を、中段には各年齢階層ごとの対象者に対する進捗率を、下段には受診者数(b)の階層別割合を記載。

※2 県外から県内に来て甲状腺検査を受けた県外居住者の人数。

● 年齢は平成23年3月11日時点の年齢。

平成24年度 実施対象市町村（いわき市は久ノ浜地区のみ）

平成25年3月31日現在

	対象者数 (人) a	受診者数 (人) b	受診率 (%) b/a	年齢階層別受診者数 (人) 年齢階層別内訳 (%) ※1				bのうち県外 居住者数 (人) c※2	県外居住者 受診数 (%) c/b
				0~5歳	6~10歳	11~15歳	16~18歳		
福島市	53,852	45,801	85.0	12,538 81.9 27.4	13,294 93.8 29.0	13,546 90.5 29.6	6,423 68.3 14.0	1,695	3.7
二本松市	10,243	8,540	83.4	2,409 86.5 28.2	2,540 95.8 29.7	2,604 88.8 30.5	987 52.6 11.6	94	1.1
本宮市	6,147	5,077	82.6	1,476 83.0 29.0	1,532 95.9 30.2	1,481 87.5 29.2	588 54.5 11.6	51	1.0
大玉村	1,620	1,341	82.8	442 90.6 33.0	389 97.7 29.0	377 87.7 28.1	133 43.8 9.9	10	0.7
郡山市	65,586	50,805	77.5	14,121 73.3 27.8	15,403 90.5 30.3	15,544 85.3 30.6	5,737 51.8 11.3	1,160	2.3
桑折町	2,058	1,777	86.3	469 89.0 26.4	523 96.5 29.4	545 92.1 30.7	240 60.5 13.5	18	1.0
国見町	1,557	1,344	86.3	336 88.7 25.0	384 96.7 28.6	437 92.6 32.5	187 60.5 13.9	10	0.7
天栄村	1,070	845	79.0	278 90.8 32.9	280 97.6 33.1	216 77.1 25.6	71 36.0 8.4	11	1.3
白河市	12,590	10,795	85.7	2,947 87.4 27.3	3,138 95.5 29.1	3,434 91.5 31.8	1,276 58.5 11.8	71	0.7
西郷村	4,021	3,541	88.1	1,060 92.0 29.9	1,044 95.9 29.5	1,016 92.4 28.7	421 61.9 11.9	26	0.7
泉崎村	1,299	1,140	87.8	345 95.0 30.3	339 96.0 29.7	307 91.1 26.9	149 60.6 13.1	5	0.4
三春町	2,879	2,440	84.8	661 88.1 27.1	714 96.4 29.3	721 88.1 29.5	344 60.4 14.1	20	0.8
いわき市	342	341	99.7	32 100.0 9.4	179 99.4 52.5	130 100.0 38.1	0 0.0 0.0	0	0.0
H24年度 実施対象市町村	163,264	133,787	81.9	37,114 79.1 27.7	39,759 92.5 29.7	40,358 87.6 30.2	16,556 57.8 12.4	3,171	2.4
合計	211,030	172,980	82.0	47,339 80.0 27.4	50,692 91.7 29.3	52,122 87.9 30.1	22,827 61.2 13.2	8,461	4.9

(附記)

平成25年度 実施対象市町村

平成25年5月10日現在

H25年度 実施対象市町村	5,694	4,720	82.9	1,228	2,429	965	98	4	0.1
	158,783		3.0	26.0	51.5	20.4	2.1		

※1 上段には受診者数を、中段には各年齢階層ごとの対象者に対する進捗率を、下段には受診者数(b)の階層別割合を記載。

※2 県外から県内に来て甲状腺検査を受けた県外居住者の人数。

● 年齢は平成23年3月11日時点の年齢。

(2) 検査の充実に向けた主な取り組み

① 検査対象者に対する受診機会の確保

- (i) 当該生活圏等を同じくする複数の市町村に対して同時にお知らせを送付。また、検査未受診者には最新の検査スケジュールを通知するなどにより複数の受診機会を確保。
- (ii) 児童、生徒については通学している学校で検査を実施。

② 検査のクオリティの確保

- (i) 幅広い広報・協力の呼びかけにより、県内外から甲状腺専門医等の支援を確保。
- (ii) 甲状腺専門医等による検査実施により、一定水準以上の検査のクオリティを確保。

③ 甲状腺検査実施の前倒し

- (i) 検査を早期に完了するための一日あたり700~800名実施できる大規模会場の確保。

④ 県内検査拠点の整備

- (i) 県内における検査体制の充実を図るため、県内医療機関の医師・技師等を対象とした講習会を実施。

2 一次検査（県外検査）

(1)実施状況

- ① 平成24年11月1日から、県外検査機関において検査を実施した。
- ② 平成23年度県内実施対象市町村及び郡山市、三春町を除く平成24年度県内実施対象市町村において、受診できなかった対象者に対して県外検査機関における一次検査のお知らせを発送済み。
- ③ 郡山市、三春町の未受診者に対しては、平成25年5月29日にお知らせを発送済み。
- ④ 県外検査のお知らせは、県内検査を実施した市町村順に未受診者を確定させて、お知らせを発送している。なお、各年度毎の実施市町村は別紙1のとおり。

平成23年度 県内実施対象市町村

平成25年3月31日現在

	県内検査未受診者数(人)※1 a	希望者数(人) b	受診者数(人) c	受診率(%) c/b	年齢階層別受診者数(人) 年齢階層別内訳(%)			
					0~5歳	6~10歳	11~15歳	16~18歳
川俣町	221	37	26	70.3	13 50.0	9 34.6	1 3.9	3 11.5
浪江町	678	201	145	72.1	48 33.1	42 29.0	39 26.9	16 11.0
飯館村	166	14	11	78.6	2 18.2	5 45.4	4 36.4	0 0.0
南相馬市	2,861	922	699	75.8	269 38.5	214 30.6	155 22.2	61 8.7
伊達市	1,134	176	118	67.0	44 37.3	31 26.3	9 7.6	34 28.8
田村市	960	64	51	79.7	18 35.3	11 21.6	9 17.6	13 25.5
広野町	383	56	27	48.2	11 40.8	8 29.6	4 14.8	4 14.8
檜葉町	483	94	56	59.6	19 33.9	15 26.8	14 25.0	8 14.3
富岡町	1,234	252	191	75.8	69 36.1	47 24.6	46 24.1	29 15.2
川内村	125	26	9	34.6	3 33.3	4 44.5	1 11.1	1 11.1
大熊町	828	191	136	71.2	54 39.7	42 30.9	31 22.8	9 6.6
双葉町	477	119	99	83.2	35 35.4	22 22.2	28 28.3	14 14.1
葛尾村	85	3	3	100.0	0 0.0	1 33.3	2 66.7	0 0.0
合計	9,635	2,155	1,571	72.9	585 37.2	451 28.7	343 21.9	192 12.2

※1 当該検査実施市町村において受診できなかった未受診者へのお知らせ発送数。

- 未受診者は県内・県外どちらでも受診可能。
- 年齢は平成23年3月11日時点の年齢。

平成24年度 県内実施対象市町村

平成25年3月31日現在

	県内検査未受診者数(人)※1 a	希望者数(人) b	受診者数(人) c	受診率(%) c/b	年齢階層別受診者数(人) 年齢階層別内訳(%)			
					0~5歳	6~10歳	11~15歳	16~18歳
福島市	8,521	1,261	566	44.9	266 47.0	132 23.3	68 12.0	100 17.7
二本松市	1,883	176	79	44.9	31 39.2	18 22.8	8 10.1	22 27.9
本宮市	1,292	114	58	50.9	27 46.5	15 25.9	3 5.2	13 22.4
大玉村	326	18	13	72.2	2 15.4	4 30.8	4 30.8	3 23.0
郡山市	14,781	-	-	-	-	-	-	-
桑折町	309	37	11	29.7	3 27.3	3 27.3	0 0.0	5 45.4
国見町	236	27	20	74.1	7 35.0	3 15.0	2 10.0	8 40.0
天栄村	270	17	5	29.4	3 60.0	0 0.0	0 0.0	2 40.0
白河市	2,071	297	147	49.5	61 41.5	33 22.4	15 10.2	38 25.9
西郷村	572	89	44	49.4	16 36.4	11 25.0	4 9.1	13 29.5
泉崎村	196	17	5	29.4	0 0.0	4 0.0	0 0.0	1 0.0
三春町	439	-	-	-	-	-	-	-
合計	30,896	2,053	948	46.2	416 43.9	223 23.5	104 11.0	205 21.6

平成23年度及び平成24年度 県内実施対象市町村

平成25年3月31日現在

合計	40,531	4,208	2,519	59.9	1,001 39.7	674 26.8	447 17.7	397 15.8
----	--------	-------	-------	------	---------------	-------------	-------------	-------------

平成25年度 県外検査実施状況（平成25年4月1日から平成25年5月16日まで）

23年度及び24年度 県内実施対象市町村合計	-	-	190	-	88 46.4	46 24.2	28 14.7	28 14.7
---------------------------	---	---	-----	---	------------	------------	------------	------------

※1 当該検査実施市町村において受診できなかった未受診者へのお知らせ発送数。

- 未受診者は県内・県外どちらでも受診可能。
- 年齢は平成23年3月11日時点の年齢。

(2) 検査の充実に向けた主な取り組み

- ① 現在、全都道府県において76の検査機関（別紙2）と協定を締結しており、今後も県外での検査体制の拡充を図る。
- ② 県外避難者が多い地域（新潟県、山形県）については、福島医大からも直接赴き県外検査を実施。

3 一次検査結果概要（市町村別結果概要については別紙3,4のとおり）

(1) 平成23年度及び平成24年度結果概要

平成25年3月31日現在

検査結果確定者数※1	H23年度県内実施対象市町村※2	H24年度県内実施対象市町村
		40,302人

※1 検査結果確定者数は、県内及び県外の検査機関で受診した受診者のうち結果が確定した方の総数。

※2 平成24年度に受診した対象者のうち、検査結果が確定した2,188人を含む。

判定結果		人数	割合		人数	割合	
A判定	(A1)	25,670人	63.7%	99.5%	73,393人	54.7%	99.3%
	(A2)	14,427人	35.8%		59,746人	44.6%	
B判定		205人	0.5%		934人	0.7%	
C判定		0人	0.0%		1人	0.001%	

（参考）平成23年度及び平成24年度の結節及び嚢胞の大きさによる人数等

判定結果	人数	H23年度		計
		人数	割合	
結節を認めたもの	5.1mm以上	203人	0.50%	421人 (1.04%)
	5.0mm以下	218人	0.54%	
嚢胞を認めたもの	20.1mm以上	1人	0.002%	14,351人 (35.61%)
	20.0mm以下	14,350人	35.61%	

判定結果	人数	H24年度		計
		人数	割合	
結節を認めたもの	5.1mm以上	922人	0.69%	1,593人 (1.19%)
	5.0mm以下	671人	0.50%	
嚢胞を認めたもの	20.1mm以上	8人	0.006%	59,865人 (44.65%)
	20.0mm以下	59,857人	44.64%	

① 判定内容の説明

- (i) A判定：(A1) 結節や嚢胞を認めなかったもの。
(A2) 5.0mm以下の結節や20.0mm以下の嚢胞を認めたもの。
- (ii) B判定：5.1mm以上の結節や20.1mm以上の嚢胞を認めたもの。
- (iii) C判定：甲状腺の状態等から判断して、直ちに二次検査を要するもの。

② 判定結果の説明

- (i) A1、A2判定は次回（平成26年度以降）の検査まで経過観察。
- (ii) B、C判定は二次検査を実施。
- (iii) A2の判定内容であっても、甲状腺の状態等から二次検査を要すると判断した方については、B判定としている。

(2) 平成24年度検査結果判定の年齢・性別集計

平成25年3月31日現在

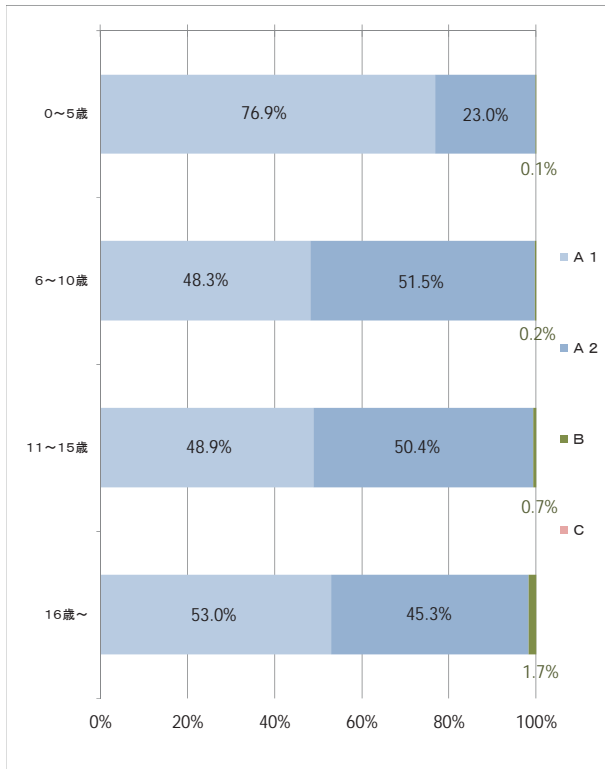
(単位 人)

判定・性別 年齢区分※1	A						B			C			合計		
	A1		A2		計		男性	女性	計	男性	女性	計	男性	女性	計
0～5歳	14,733	13,260	27,993	4,417	4,798	9,215	14	14	28	0	0	0	19,164	18,072	37,236
6～10歳	9,937	8,427	18,364	10,611	10,730	21,341	39	88	127	0	0	0	20,587	19,245	39,832
11～15歳	9,959	8,614	18,573	10,287	11,130	21,417	135	262	397	0	0	0	20,381	20,006	40,387
16歳～	4,185	4,278	8,463	3,582	4,191	7,773	132	250	382	0	1	1	7,899	8,720	16,619
合計	38,814	34,579	73,393	28,897	30,849	59,746	320	614	934	0	1	1	68,031	66,043	134,074

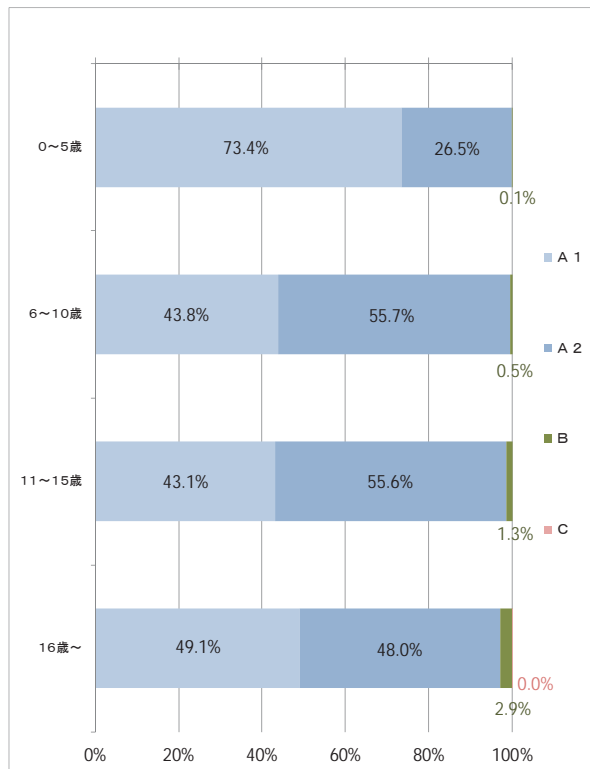
※1 年齢区分は平成23年3月11日時点の年齢。

● 平成23年度県内実施対象市町村の検査結果詳細については別紙5のとおり。

年齢階層別判定区分の分布【男性】



年齢階層別判定区分の分布【女性】

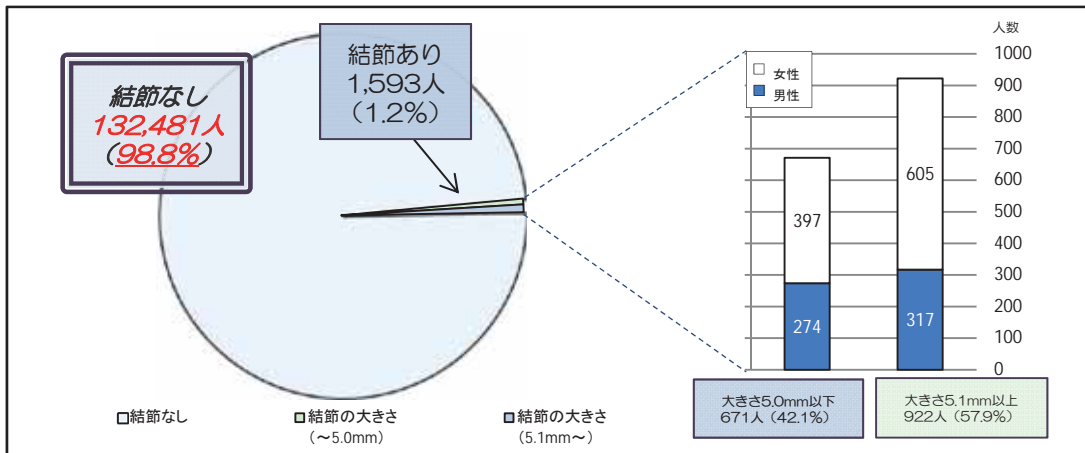


(3) 結果詳細 (H24年度検査：結節について)

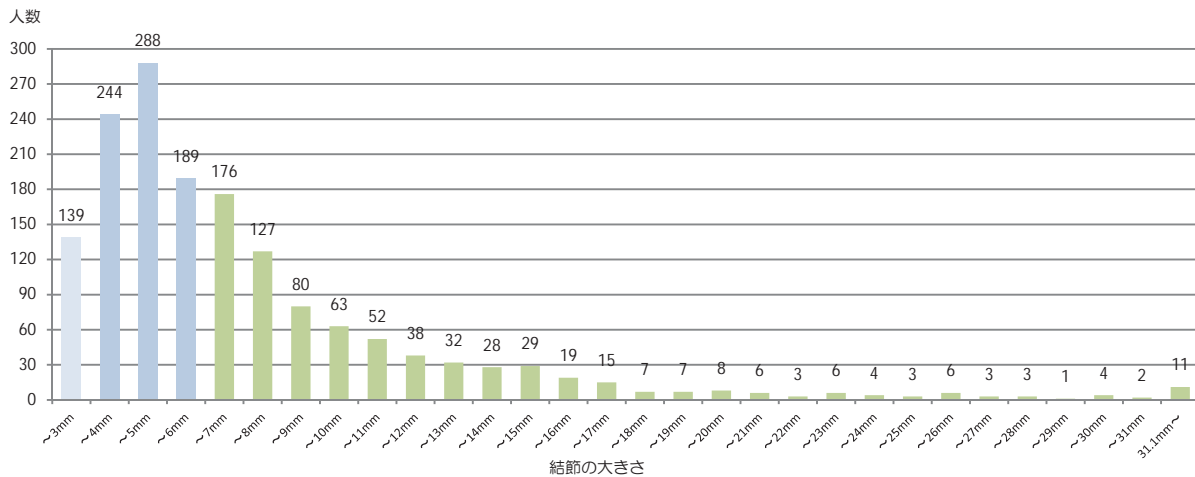
① 結節(しこり)の有無及び大きさによる集計

結節の有無・大きさ	全体	判定区分		割合	
		男	女		
なし	132,481	67,440	65,041	A 1	98.8%
~3.0mm	139	68	71	A 2	0.5%
3.1~5.0mm	532	206	326		
5.1~10.0mm	635	229	406	B	0.7%
10.1~15.0mm	179	53	126		
15.1~20.0mm	56	17	39		
20.1~25.0mm	22	8	14		
25.1mm~	30	10	20		
計	134,074	68,031	66,043		

(単位 人)



② 結節(しこり)の有無及び大きさ別分布



集計結果

- ・H24年度に検査を受診した134,074人のうち、1.2%の1,593人(H23年度は1.0%)の方に結節が認められた。
- ・結節の認められた1,593人のうち、5.1mm以上の結節が認められた人数は922人であり、全体に占める割合は0.7% (H23年度0.5%) となっている。
- また、上記922人のうち、5.1mmから10.0mmまでの結節が認められた方は635人であり、二次検査が必要な922人に占める割合は68.9% (H23年度は67.0%) となっている。
- ・10.0mmを超える結節が認められた方は287名であり、全体に占める割合は0.21% (H23年度は0.17%) である。

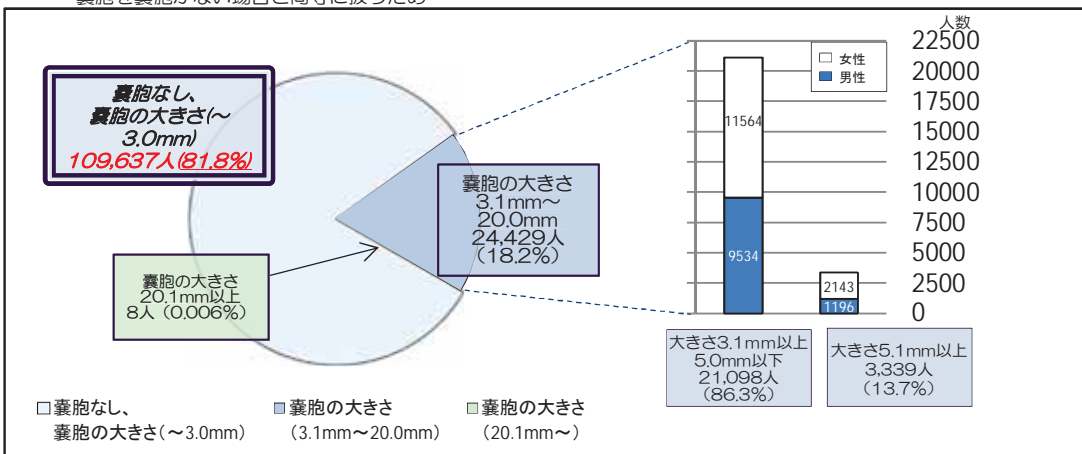
(4) 結果詳細 (H24年度検査：嚢胞について)

① 嚢胞の有無及び大きさによる集計

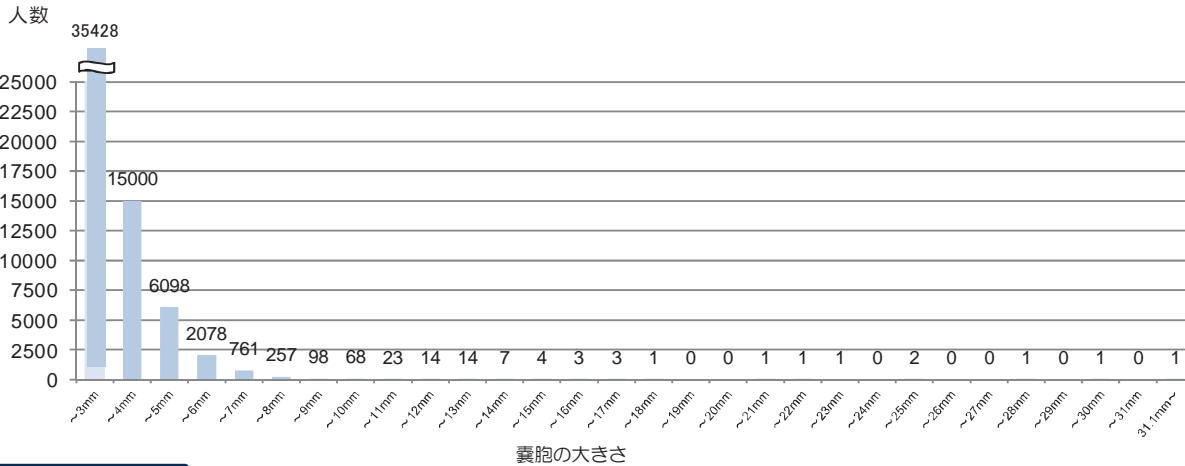
嚢胞の有無・大きさ	全体		判定区分 ※1	割合 ※2
	男	女		
なし	74,209	39,126	A 1 (55.3%)	81.8%
～3.0mm	35,428	18,175		
3.1～5.0mm	21,098	9,534	A 2 (44.6%)	18.2%
5.1～10.0mm	3,262	1,173		
10.1～15.0mm	62	22		
15.1～20.0mm	7	0		
20.1～25.0mm	5	0	B	0.006%
25.1mm～	3	1		
計	134,074	68,031	66,043	

※1 嚢胞の大きさのみで判断した場合の判定区分

※2 “～3.0mm”を“なし”と併せて扱うのは、通常の診療行為においても3.0mmまでの嚢胞を嚢胞がない場合と同等に扱うため



② 嚢胞の有無及び大きさ別分布



集計結果

- ・H24年度に検査を受診した134,074人のうち、44.6%の59,865人(H23年度は35.6%)の方に嚢胞が認められた。
そのうち、通常の診療行為においてはあまり取り扱われない3.0mm以下の嚢胞が認められた方は35,428人となっている。
- ・3.1mm以上の嚢胞が認められた人数は24,437人であり、全体に占める割合は18.2%(H23年度は16.8%)となっている。
- ・3.1mm以上の嚢胞が認められた方では多少女性に多く見られる傾向(男43.9%女56.1%：H23年度は男43.2%女56.8%)にある。

4 二次検査

(1) 実施状況

- ① 甲状腺検査（一次検査）の実施に伴い、二次検査の対象者も一定の割合で認められることから、一次検査の実施に合わせて、より迅速に検査を実施できる体制を構築し検査を実施。

平成23年度実施対象市町村（平成25年5月27日現在までの実施状況）

市町村名	一次検査実施者 (ア) ※1	二次検査対象者 (イ)	計 (ウ)	二次検査実施者				二次検査終了者					二次検査実施者数 (のべ人数)	
				(ウ)のうち 0～5歳 (エ)	(ウ)のうち 6～10歳 (オ)	(ウ)のうち 11～15歳 (カ)	(ウ)のうち 16歳～18歳 (キ)	計 (ク) ※2	次回検診		経過観察			(ケ)のうち 細胞診 実施者 (ク)
									車(イ)/(イ)%	受診率(ウ)/(イ)%	車(エ)/(ウ)%	車(オ)/(ウ)%		
川俣町	2,229	8	8	0	1	3	4	8	1	0	7	6	24	
浪江町	3,161	24	20	1	3	6	10	20	1	3	16	10	50	
飯館村	937	6	5	0	2	1	2	5	1	2	2	2	12	
南相馬市	10,436	50	44	6	2	15	21	44	4	4	36	21	104	
伊達市	10,599	50	44	0	3	16	25	42	4	8	30	23	117	
田村市	6,358	33	23	1	3	13	6	21	0	2	19	9	57	
広野町	734	3	1	0	0	0	1	1	0	0	1	1	2	
楡葉町	1,038	4	4	1	0	0	3	3	0	1	2	1	9	
富岡町	2,072	9	7	0	1	2	4	7	0	0	7	5	18	
川内村	262	4	3	0	1	0	2	3	0	1	2	1	8	
大熊町	1,844	10	6	0	0	3	3	5	0	1	4	3	10	
双葉町	881	3	0	0	0	0	0	0	0	0	0	0	0	
葛尾村	179	1	1	0	1	0	0	1	0	1	-	-	2	
その他	34	-	-	-	-	-	-	-	-	-	-	-	-	
23年度計	40,764	205	166	9	17	59	81	160	11	23	126	82	413	

平成24年度県内実施対象市町村（平成25年5月27日現在までの実施状況）

市町村名	一次検査実施者 (ア) ※1	二次検査対象者 (イ)	計 (ウ)	二次検査実施者				二次検査終了者					二次検査実施者数 (のべ人数)	
				(ウ)のうち 0～5歳 (エ)	(ウ)のうち 6～10歳 (オ)	(ウ)のうち 11～15歳 (カ)	(ウ)のうち 16歳～18歳 (キ)	計 (ク) ※2	次回検診		経過観察			(ケ)のうち 細胞診 実施者 (ク)
									車(イ)/(イ)%	受診率(ウ)/(イ)%	車(エ)/(ウ)%	車(オ)/(ウ)%		
福島市	46,367	263	228	4	27	88	109	210	1	57	152	56	531	
二本松市	8,619	51	20	0	4	9	7	9	0	1	8	4	33	
本宮市	5,135	27	1	0	0	1	0	1	0	0	1	1	3	
大玉村	1,354	7	0	0	0	0	0	0	0	0	0	0	0	
郡山市	50,805	442	5	0	1	3	1	3	0	0	3	2	14	
桑折町	1,788	12	0	0	0	0	0	0	0	0	0	0	0	
国見町	1,364	15	0	0	0	0	0	0	0	0	0	0	0	
天栄村	850	6	1	0	0	0	1	0	0	0	0	0	1	
白河市	10,942	61	0	0	0	0	0	0	0	0	0	0	0	
西郷村	3,585	28	0	0	0	0	0	0	0	0	0	0	0	
泉崎村	1,145	5	0	0	0	0	0	0	0	0	0	0	0	
三春町	2,440	15	0	0	0	0	0	0	0	0	0	0	0	
いわき市	341	3	0	0	0	0	0	0	0	0	0	0	1	
24年度計	134,735	935	255	4	32	101	118	223	1	58	164	63	583	
合計	175,499	1,140	421	13	49	160	199	383	12	81	290	145	996	

※1 (ア)は県内及び県外検査の受診者を合計した人数。

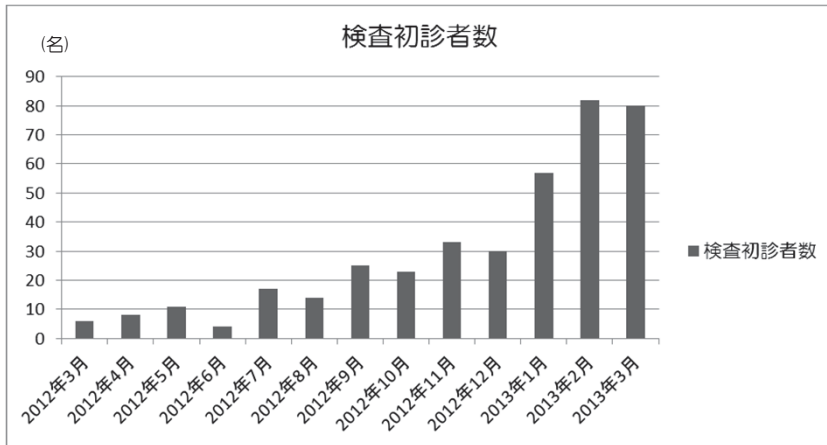
※2 (ウ)には血液検査、尿検査及び細胞診実施者のうち、検査結果を通知していない対象者は含まない。

※3 (ケ)及び(ク)は26年4月以降の本格検査において検査を実施する受診対象者。

※4 (ケ)は通常の保険診療枠として概ね6か月後または1年後に再診する受診対象者。

● 二次検査においては、血液検査や尿検査などの検査実施後、後日検査結果を通知するため、複数来院する。

(2) 月別検査初診者数 (平成23年度及び平成24年度合計)



(3) 検査の充実に向けた主な取り組み

- ① 一次検査により、しこり（結節性病変）等が認められた場合は、福島医大において二次検査（詳細な超音波検査、採血、尿検査、必要に応じて細胞診等）を実施。
- ② A2の判定内容であっても、甲状腺の状態等から二次検査を要すると判断した方については、B判定として二次検査を実施。
- ③ 早期に診察が必要と判断した方については優先的に二次検査を実施。
- ④ 二次検査の結果は、直接、検査対象者及びその保護者に時間をかけて詳細に説明。
- ⑤ 二次検査実施の拡充を図り、下記スケジュールのとおり二次検査を実施。

(4) 平成24年度実施市町村二次検査スケジュール(案)

	平成25年2月				平成25年3月				平成25年4月				平成25年5月				平成25年6月				平成25年7月				平成25年8月				平成25年9月				平成25年10月				平成25年11月				平成25年12月			
	1週目	2週目	3週目	4週目	1週目	2週目	3週目	4週目	1週目	2週目	3週目	4週目	1週目	2週目	3週目	4週目	1週目	2週目	3週目	4週目	1週目	2週目	3週目	4週目	1週目	2週目	3週目	4週目	1週目	2週目	3週目	4週目	1週目	2週目	3週目	4週目	1週目	2週目	3週目	4週目				
福島市																																												
二本松市																																												
本宮市																																												
大玉村																																												
郡山市																																												
桑折町																																												
国見町																																												
天栄村																																												
白河市																																												
西郷村																																												
泉崎村																																												
三春町																																												

(5) 結果概要

① 細胞診結果

(i) 平成23年度

平成25年5月27日現在

- ・悪性ないし悪性疑い 12例（手術8例：良性結節1例、乳頭癌7例）
- ・男性：女性 5例：7例
- ・平均年齢 17.2 ± 1.9歳（13-19歳、震災当時11-18歳）
- ・平均腫瘍径 14.1 ± 7.6mm（6.0-33.0 mm）

(ii) 平成24年度

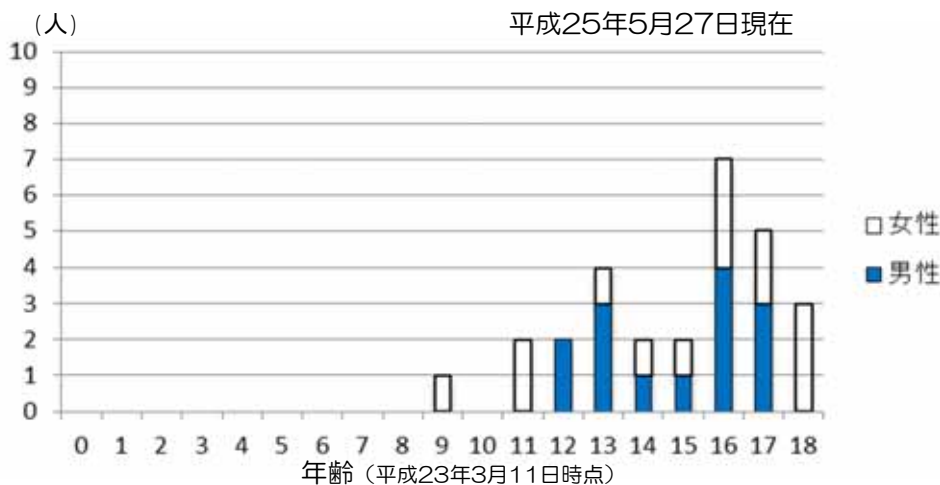
平成25年5月27日現在

- ・悪性ないし悪性疑い 16例（手術5例：乳頭癌5例）
- ・男性：女性 9例：7例
- ・平均年齢 16.1 ± 2.8歳（11-20歳、震災当時9-18歳）
- ・平均腫瘍径 18.1 ± 9.2mm（8.4-34.1mm）

平成23-24年度合計

悪性ないし悪性疑い 28例（手術13例：良性結節1例、乳頭癌12例）

② 細胞診で悪性および悪性疑いであった28例の年齢、性分布



③ 平成23年度及び平成24年度県内実施対象市町村別二次検査結果

（平成25年5月27日現在）

平成23年度 県内実施対象市町村

平成24年度 県内実施対象市町村

	一次検査実施者(人) ※1	二次検査対象者(人)	二次検査実施者(人)	二次検査率(%)	悪性、悪性疑い例数(人) ※2	悪性、悪性疑い/一次検査実施者総数(%)
川俣町	2,229	8	8	0.4	2	0.09
浪江町	3,161	24	20	0.8	1	0.03
飯館村	937	6	5	0.6	0	0.00
南相馬市	10,436	50	44	0.5	2	0.02
伊達市	10,599	50	44	0.5	2	0.02
田村市	6,358	33	23	0.5	2	0.03
広野町	734	3	1	0.4	0	0.00
楢葉町	1,038	4	4	0.4	0	0.00
富岡町	2,072	9	7	0.4	1	0.05
川内村	262	4	3	1.5	1	0.38
大熊町	1,844	10	6	0.5	0	0.00
双葉町	881	3	0	0.3	0	0.00
葛尾村	179	1	1	0.6	0	0.00
その他※3	34	0	-	-	-	-
合計	40,764	205	166	0.5	11	0.03

※1 一次検査実施者は、県内及び県外検査の受診者を合計した人数。

※2 細胞診結果において悪性疑いで手術後良性であった1例はきめない

※3 その他、国が指定した警戒区域等避難区域市町村以外で、学校等において甲状腺検査を受けた人数。

	一次検査実施者(人) ※1	二次検査対象者(人)	二次検査実施者(人)	二次検査率(%)	悪性、悪性疑い例数(人)	悪性、悪性疑い/一次検査実施者総数(%) ※2
福島市	46,367	263	228	0.6	9	0.02
二本松市	8,619	51	20	0.6	4	-
本宮市	5,135	27	1	0.5	1	-
大玉村	1,354	7	0	0.5	0	-
郡山市	50,805	442	5	0.9	2	-
桑折町	1,788	12	0	0.7	0	-
国見町	1,364	15	0	1.1	0	-
天栄村	850	6	1	0.7	0	-
白河市	10,942	61	0	0.6	0	-
西郷村	3,585	28	0	0.8	0	-
泉崎村	1,145	5	0	0.4	0	-
三春町	2,440	15	0	0.6	0	-
いわき市	341	3	0	0.9	0	-
合計	134,735	935	255	0.7	16	-


※1 一次検査実施者は、県内及び県外検査の受診者を合計した人数。

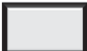
※2 福島市以外は、まだ検査開始早々で受診率が低いため表記していない。


● 早期に診察が必要と判断した方については優先的に二次検査を実施。

(別紙1)

甲状腺検査実施対象市町村順序

 平成23年度検査実施市町村(13市町村)

 平成24年度検査実施市町村(12市町村)

 平成25年度検査実施市町村(34市町村)



(別紙2)

県外検査機関一覧

平成25年5月15日現在

所在地		医療機関名	所在地		医療機関名
北海道	札幌市	上條甲状腺クリニック	静岡県	静岡市	桜ヶ丘総合病院
		北海道大学病院		浜松市	浜松医科大学医学部附属病院
青森県	弘前市	弘前大学医学部附属病院	愛知県	名古屋市	名古屋大学医学部附属病院
岩手県	盛岡市	栗原クリニック		豊川市	豊川市民病院
宮城県	仙台市	森洋子クリニック	三重県	松坂市	松阪中央総合病院
		東北大学病院	滋賀県	大津市	滋賀医科大学医学部附属病院
秋田県	秋田市	秋田大学医学部附属病院	京都府	京都市	京都医療センター
山形県	山形市	山形大学医学部附属病院		京都市	京都府立医科大学附属病院
茨城県	水戸市	水府病院	大阪府	大阪市	すみれ病院
	つくば市	筑波大学附属病院			大阪市
栃木県	宇都宮市	栃木県立がんセンター		吹田市	大阪大学医学部附属病院
	佐野市	佐野厚生総合病院		泉佐野市	りんくう総合医療センター
	日光市	獨協医科大学日光医療センター		高槻市	高松内科クリニック
	下野市	自治医科大学附属病院	兵庫県	神戸市	隈病院
	壬生町	獨協医科大学病院		尼崎市	立花病院
群馬県	前橋市	群馬大学医学部附属病院	奈良県	生駒市	近畿大学医学部奈良病院
埼玉県	狭山市	埼玉石心会病院（旧狭山病院）	和歌山県	和歌山市	和歌山県立医科大学附属病院
千葉県	千葉市	千葉大学医学部附属病院	鳥取県	米子市	鳥取大学医学部附属病院
	市原市	帝京大学ちば総合医療センター	島根県	出雲市	島根大学医学部附属病院
東京都	港区	東京慈恵会医科大学附属病院	岡山県	岡山市	岡山大学病院
		虎の門病院			岡山医療センター
	文京区	日本医科大学付属病院	倉敷市	川崎医科大学附属病院	
	大田区	東邦大学医療センター大森病院	広島県	広島市	土谷総合病院
	世田谷区	国立成育医療研究センター	山口県	宇部市	山口大学医学部附属病院
	渋谷区	伊藤病院	徳島県	徳島市	徳島市民病院
	豊島区	池袋病院	香川県	高松市	高松赤十字病院
		アーバンハイッククリニック	愛媛県	東温市	愛媛大学医学部附属病院
小平市	公立昭和病院	高知県	南国市	高知大学医学部附属病院	
神奈川県	横浜市	横浜国立大学附属市民総合医療センター	福岡県	福岡市	やましたクリニック
	相模原市	北里大学病院		久留米市	久留米大学病院
新潟県	新潟市	新潟大学医歯学総合病院	佐賀県	佐賀市	小池病院
富山県	上市町	かみいち総合病院	長崎県	長崎市	長崎大学病院
石川県	内灘町	金沢医科大学病院		大村市	長崎医療センター
福井県	福井市	福井県立病院	熊本県	熊本市	田尻クリニック
山梨県	中央市	山梨大学医学部附属病院	大分県	別府市	野口病院
長野県	松本市	相澤病院	宮崎県	宮崎市	宮崎大学医学部附属病院
	飯田市	飯田市立病院	鹿児島県	鹿児島市	鹿児島大学病院
岐阜県	多治見市	岐阜県立多治見病院	沖縄県	浦添市	浦添総合病院

(別紙3)

平成23年度県内実施対象市町村 甲状腺検査の結果概要 (平成25年3月31日現在)

単位 【上段】人
【下段】%

	受診者 ※1 (a)	結果確定数 (b) 進捗状況 (b)/(a)	(b) の判定区分別人数 (人) (b) の判定区分別割合 (%)				(b) に対する結節・嚢胞の人数・割合			
			A		B	C	結節 (人)		嚢胞 (人)	
			A1	A2			結節の割合 (%)		嚢胞の割合 (%)	
						5.1mm以上	5.0mm以下	20.1mm以上	20.0mm以下	
川 俣 町	2,229	2,220	1,523	689	8	0	8	15	0	679
		99.6	68.6	31.0	0.4	0.0	0.4	0.7	0.0	30.6
浪 江 町	3,161	3,111	2,059	1,028	24	0	24	40	0	1,012
		98.4	66.2	33.0	0.8	0.0	0.8	1.3	0.0	32.5
飯 舘 村	937	928	685	237	6	0	6	15	0	226
		99.0	73.8	25.6	0.6	0.0	0.6	1.6	0.0	24.4
南 相 馬 市	10,436	10,257	6,542	3,665	50	0	50	84	0	3,623
		98.3	63.8	35.7	0.5	0.0	0.5	0.8	0.0	35.3
伊 達 市	10,599	10,567	6,730	3,787	50	0	48	29	1	3,788
		99.7	63.7	35.8	0.5	0.0	0.5	0.3	0.0	35.8
田 村 市	6,358	6,344	4,015	2,296	33	0	33	11	0	2,302
		99.8	63.3	36.2	0.5	0.0	0.5	0.2	0.0	36.3
広 野 町	734	722	465	254	3	0	3	2	0	254
		98.4	64.4	35.2	0.4	0.0	0.4	0.3	0.0	35.2
檜 葉 町	1,038	1,021	587	430	4	0	4	3	0	431
		98.4	57.5	42.1	0.4	0.0	0.4	0.3	0.0	42.2
富 岡 町	2,072	2,006	1,204	793	9	0	9	6	0	791
		96.8	60.0	39.6	0.4	0.0	0.4	0.3	0.0	39.4
川 内 村	262	261	147	110	4	0	4	1	0	110
		99.6	56.3	42.2	1.5	0.0	1.5	0.4	0.0	42.1
大 熊 町	1,844	1,803	1,059	734	10	0	10	6	0	732
		97.8	58.7	40.7	0.6	0.0	0.6	0.3	0.0	40.6
双 葉 町	881	849	524	322	3	0	3	3	0	321
		96.4	61.7	37.9	0.4	0.0	0.4	0.4	0.0	37.8
葛 尾 村	179	179	113	65	1	0	1	3	0	64
		100.0	63.1	36.3	0.6	0.0	0.6	1.7	0.0	35.8
その他※2	34	34	17	17	0	0	0	0	0	17
		100.0	50.0	50.0	0.0	0.0	0.0	0.0	0.0	50.0
平成23年度 実施対象市町村 計	40,764	40,302	25,670	14,427	205	0	203	218	1	14,350
		98.9	63.7	35.8	0.5	0.0	0.5	0.5	0.0	35.6

※1 県内及び県外検査の受診者を合計した人数。

※2 その他は、国が指定した警戒区域等避難区域市町村以外の対象者で、学校等において甲状腺検査を受けた人数。

● 市町村ごとに受診者数や年齢構成等が異なるため、市町村間での単純な比較は難しい。

(別紙4)

平成24年度県内実施対象市町村 甲状腺検査の結果概要 (平成25年3月31日現在)

単位 【上段】人
【下段】%

	受診者 ※1 (a)	結果確定数 (b) 進捗状況 (b)/(a)	(b) の判定区分別人数 (人) (b) の判定区分別割合 (%)				(b) に対する結節・嚢胞の人数・割合			
			A		B	C	結節 (人) 結節の割合 (%)		嚢胞 (人) 嚢胞の割合 (%)	
			A1	A2			5.1mm以 上	5.0mm以 下	20.1mm以 上	20.0mm以 下
福島市	46,367	45,980	26,286	19,431	263	0	256	181	3	19,445
		99.2	57.2	42.2	0.6	0.0	0.6	0.4	0.0	42.3
二本松市	8,619	8,571	5,055	3,465	50	1	50	42	1	3,466
		99.4	59.0	40.4	0.6	0.0	0.6	0.5	0.0	40.4
本宮市	5,135	5,097	2,894	2,176	27	0	25	24	1	2,179
		99.3	56.8	42.7	0.5	0.0	0.5	0.5	0.0	42.8
大玉村	1,354	1,343	802	534	7	0	7	8	0	534
		99.2	59.7	39.8	0.5	0.0	0.5	0.6	0.0	39.8
郡山市	50,805	50,805	26,091	24,272	442	0	440	300	2	24,365
		100.0	51.3	47.8	0.9	0.0	0.9	0.6	0.0	48.0
桑折町	1,788	1,780	978	790	12	0	12	9	0	791
		99.6	54.9	44.4	0.7	0.0	0.7	0.5	0.0	44.4
国見町	1,364	1,350	717	618	15	0	14	8	1	622
		99.0	53.1	45.8	1.1	0.0	1.0	0.6	0.1	46.1
天栄村	850	849	525	318	6	0	6	3	0	322
		99.9	61.8	37.5	0.7	0.0	0.7	0.4	0.0	37.9
白河市	10,942	10,822	6,161	4,600	61	0	61	55	0	4,593
		98.9	56.9	42.5	0.6	0.0	0.6	0.5	0.0	42.4
西郷村	3,585	3,556	2,072	1,456	28	0	28	17	0	1,457
		99.2	58.3	40.9	0.8	0.0	0.8	0.5	0.0	41.0
泉崎村	1,145	1,140	516	619	5	0	5	9	0	617
		99.6	45.3	54.3	0.4	0.0	0.4	0.8	0.0	54.1
三春町	2,440	2,440	1,156	1,269	15	0	15	14	0	1,268
		100.0	47.4	52.0	0.6	0.0	0.6	0.6	0.0	52.0
いわき市	341	341	140	198	3	0	3	1	0	198
		100.0	41.0	58.1	0.9	0.0	0.9	0.3	0.0	58.1
H24年度 実施対象市町村 計	134,735	134,074	73,393	59,746	934	1	922	671	8	59,857
		99.5	54.7	44.6	0.7	0.0	0.7	0.5	0.0	44.6
合計	175,499	174,376	99,063	74,173	1,139	1	1,125	889	9	74,207
		99.4	56.8	42.5	0.7	0.0	0.6	0.5	0.0	42.6

※1 県内及び県外検査の受診者を合計した人数。

● 市町村ごとに受診者数や年齢構成等が異なるため、市町村間での単純な比較は難しい。

(別紙5)

(1) 平成23年度県内実施対象市町村の検査結果判定の年齢・性別集計

平成25年3月31日現在

(単位 人)

判定・性別 年齢区分※1	A						B			C			合計		
	A1		A2												
	男性	女性	計	男性	女性	計	男性	女性	計	男性	女性	計	男性	女性	計
0～5歳	4,597	4,452	9,049	787	790	1,577	2	7	9	0	0	0	5,386	5,249	10,635
6～10歳	3,552	3,107	6,659	2,196	2,373	4,569	9	12	21	0	0	0	5,757	5,492	11,249
11～15歳	3,403	2,939	6,342	2,595	3,000	5,595	21	51	72	0	0	0	6,019	5,990	12,009
16歳～	1,882	1,738	3,620	1,223	1,463	2,686	34	69	103	0	0	0	3,139	3,270	6,409
合計	13,434	12,236	25,670	6,801	7,626	14,427	66	139	205	0	0	0	20,301	20,001	40,302

※1 年齢区分は平成23年3月11日現在の年齢。

注1 平成24年度に受診した対象者2,188名を含む。

(2) 結節（しこり）の有無及び大きさによる集計

(単位 人)

結節の有無・大きさ	全体			判定区分	割合
		男	女		
なし	39,881	20,126	19,755	A1	99.0%
～3.0mm	72	35	37	A2	0.5%
3.1～5.0mm	146	74	72		
5.1～10.0mm	136	51	85	B	0.5%
10.1～15.0mm	33	5	28		
15.1～20.0mm	19	6	13		
20.1～25.0mm	9	2	7		
25.1mm～	6	2	4		
計	40,302	20,301	20,001		

注1 結節の大きさのみで判断した判定区分。

(3) 嚢胞の有無及び大きさによる集計

(単位 人)

嚢胞の有無・大きさ	全体			判定区分 ※1	割合 ※2
		男	女		
なし	25,951	13,553	12,398	A1 (64.4%)	83.2%
～3.0mm	7,585	3,825	3,760	A2 (35.6%)	
3.1～5.0mm	5,740	2,556	3,184		
5.1～10.0mm	1,004	362	642		
10.1～15.0mm	19	5	14		
15.1～20.0mm	2	0	2		
20.1～25.0mm	1	0	1	B	0.002%
25.1mm～	0	0	0		
計	40,302	20,301	20,001		

※1 嚢胞の大きさのみで判断した場合の判定区分

※2 “～3.0mm”を“なし”と併せて扱うのは、通常の診療行為においても3.0mmまでの嚢胞を嚢胞がない場合と同等に扱うため

(参考)

(1) 甲状腺結節性疾患有所見率等調査の実施状況

- ① 平成24年度に環境省が青森県、山梨県及び長崎県の3県において、「小児の甲状腺超音波検査における結節性病変の有所見率調査」を実施。
その結果については、下記のとおり。
- ② A判定が4,321人(99.0%)であり、このうちA1判定は1,853人(42.5%)、A2判定は2,468人(56.5%)であった。B判定は44人(1.0%)であった。C判定は0人(0.0%)。

全調査対象者(計)		4,365人	
判定結果	判定内容	人数(人)	割合(%)
A	A1 結節や嚢胞を認めなかったもの	1,853	42.5%
	A2 5.0mm以下の結節や 20.0mm以下の嚢胞を認めたもの	2,468	56.5%
B	5.1mm以上の結節や 20.1mm以上の嚢胞を認めたもの	44	1.0%
C	甲状腺の状態等から判断して、直ちに二次検査を要するもの	0	0.0%

環境省HP (<http://www.env.go.jp/press/press.php?serial=16419>) から引用

福島県外3県における甲状腺有所見率調査結果

1. 調査の背景・目的

福島県が行う県民健康管理調査の甲状腺検査において、約40%の方に20.0mm以下の小さなう胞(注1)等の所見が認められています。

こうした小さなう胞(注1)等は精密検査を必要とするものではありませんが、これらの軽微な所見も記録することとした結果、かえって住民の方の不安を招いていると指摘されています。

このような大規模かつ精度の高い調査は世界初の試みであり、子どもでのう胞を認める頻度や、検査結果に生じうるばらつきについて、正確にはわかっておりません。

こうした状況の中、環境省においても、住民の皆様の理解促進に役立てることを目的に、福島県外の3県の子どもを対象に、県民健康管理調査と同様の超音波検査(注2)を実施し、その結果の妥当性について、情報を提供することとしたものです。

(注1) 充実部分を伴わないう胞を指します。

(注2) この調査で実施された甲状腺超音波検査は、スクリーニング検査であり、甲状腺がんの診断を目的とした検査ではありません。

2. 調査の概要

(1) 実施期間

平成24年11月～平成25年3月

(2) 調査委託先

NPO 法人日本乳腺甲状腺超音波医学会

(4) 対象地域及び調査対象者数

○ 青森県弘前市					
3～5歳	51人	6～10歳	444人		
11～15歳	748人	16～18歳	387人		計1,630人
○ 山梨県甲府市					
3～5歳	34人	6～10歳	379人		
11～15歳	638人	16～18歳	315人		計1,366人
○ 長崎県長崎市					
3～5歳	104人	6～10歳	452人		
11～15歳	609人	16～18歳	204人		計1,369人

(5) 調査方法

○ 県民健康管理調査と同等の水準の甲状腺超音波検査を対象者に実施。

○ 検査結果については、県民健康管理調査と同様の基準で判定し、調査対象地域における甲状腺のう胞等の頻度を算出。

3. 調査結果 概要
 (1) 全対象地域 概要
 ①判定結果別人数・割合

全調査対象者 (計)		4,365 人	
判定結果	判定内容	人数(人)	割合(%)
A	A1 結節やのう胞を認めなかったもの	1,853	42.5
	A2 5.0 mm以下の結節や 20.0 mm以下のう胞(注3)を認めたもの	2,468	56.5
B	5.1 mm以上の結節や 20.1 mm以上のう胞を認めたもの	44	1.0
C	甲状腺の状態等から判断して、 直ちに二次検査を要するもの	0	0.0
(計)		4,365	100

(注3) 充実部分を伴わないのう胞を指します。

②判定結果別人数・割合(性・年齢別)

判定結果		人数(人)											
		3～5歳			6～10歳			11～15歳			16～18歳		
		男性	女性	合計	男性	女性	合計	男性	女性	合計	男性	女性	合計
A	A1	67	66	133	284	283	567	448	339	787	157	209	366
	A2	28	27	55	336	369	705	550	635	1185	193	330	523
B		1	0	1	1	2	3	7	16	23	3	14	17
C		0	0	0	0	0	0	0	0	0	0	0	0
(計)		96	93	189	621	654	1275	1005	990	1995	353	553	906

判定結果		割合(%)											
		3～5歳			6～10歳			11～15歳			16～18歳		
		男性	女性	合計	男性	女性	合計	男性	女性	合計	男性	女性	合計
A	A1	69.8	71.0	70.4	45.7	43.3	44.5	44.6	34.3	39.4	44.5	37.8	40.4
	A2	29.2	29.0	29.1	54.1	56.4	55.3	54.7	64.1	59.4	54.7	59.7	57.7
B		1.0	0.0	0.5	0.2	0.3	0.2	0.7	1.6	1.2	0.8	2.5	1.9
C		0.0	0.0	0.0	0.0	0.0	0.0	0.0	0.0	0.0	0.0	0.0	0.0
(計)		100	100	100	100	100	100	100	100	100	100	100	100

③結節やのう胞を認めた人数・割合

		人数(人)	割合(%)	人数(人)	割合(%)
結節を認めたもの	5.1 mm 以上	44	1.0	72	1.6
	5.0 mm 以下	28	0.6		
のう胞を認めたもの	20.1 mm 以上	0	0.0	2,483	56.9
	20.0 mm 以下	2,483	56.9		

(注) 結節、のう胞両方の所見を認める場合には、それぞれの人数に計上していません。

(2) 調査対象地域別 概要

		弘前市		甲府市		長崎市	
判定結果	人数(人)	割合(%)	人数(人)	割合(%)	人数(人)	割合(%)	
A	A1	1,609	41.1	98.7	779	56.9	
	A2		57.6		1,351		42.5
B	21	1.3	15	1.1	8	0.6	
C	0	0.0	0	0.0	0	0.0	
(計)	1,630	100	1,366	100	1,369	100	