

平成23年12月13日
記者会見資料

県民健康管理調査

- 1 甲状腺検査について
- 2 基本調査について

福 島 県
福島県立医科大学

甲状腺検査実施状況

(単位 人)

平成23年12月9日現在

市町村名	全対象者数 (A)	うち検査希望者 (B) (B)/(A) %	(A)のうち 検査済者 (C) 受診率(C)/(A) %	(C)のうち 現在県内居住者 (D) 率(D)/(C) %	(C)のうち 現在県外居住者 (E) 率(E)/(C) %	(C)の年齢内訳 (歳)				備 考
						0-5	6-10	11-15	16-	
医科大学 実施分	川 俣 町 (山木屋地区)	181	158	151	7	2,933 (25.4%)	3,117 (27.0%)	2,862 (24.8%)	2,622 (22.7%)	
			87.3	95.6	4.4					
	浪 江 町	3,636	2,712	1,861	862					
			74.9	68.3	31.7					
飯 館 村	1,091	878	884	831	53					
			81.0	94.0	6.0					
計	4,908	3,748	3,765	2,843	922					
			76.4	76.7	75.5	24.5				
出張 検査分	川 俣 町 (山木屋地区以 外)	2,239	1,993	1,964	13					
			88.3	99.3	0.7					
	南 相 馬 市	12,312	8,354	5,792	4,089	1,703				
47.0				70.6	29.4					
計	14,551	10,347	7,769	6,053	1,716					
		71.1	53.4	77.9	22.1					
合 計	19,459	14,095	11,534	8,896	2,638					
			72.4	59.3	77.1	22.9				

※「全対象者数(A)」は、平成23年9月6日現在、対象町村から提供された住民データに基づく人数。

※「うち検査希望者(B)」は、平成23年12月2日までに検査同意書が提出された人数。

※(B)と(C)の不突合は、検査当日に検査同意書の提出者があったため。

※南相馬市の「(A)のうち検査済者数(C)」及びその内訳は、平成23年12月9日までの受診者数を計上
(南相馬市は平成23年12月16日まで検査継続中であるため、現在の検査済の数値を計上)

甲状腺検査のスキーム

(参考)

スケジュール及び対象者		事項	時期	実施場所	対象者
	↑	先行検査	平成23年 10月～11月	福島県立医科大学	計画的避難区域（以下「先行区域」という。）の対象者の一部（川俣町山木屋地区、浪江町、飯舘村）
	検査1回目	全 県 先行検査	平成23年11月 ～平成26年3月	保健センター、 公民館、学校等の施設 福島県立医科大学 医師等の派遣、県 内外の医師等の協 力により実施	先行区域内の未実施者 及び先行検査以外の対 象者
↓	2回目以降	全 県 本格検査	平成26年4月 以降	県内の検査拠点 施設や県外の医 療機関等	上記「対象者」全員 ※20歳までは2年ごと、 それ以降は5年ごとに検査 を実施

年度計画		実施場所	対象地域	H23年度	H24年度	H25年度	H26年度以降
	先行検査	福島県立医科大学	先行区域				
	全 県 先行検査	保健センター、 公民館、学校等	上記以外				
	全 県 本格検査	未 定	全 県				

基本調査進捗状況

H23. 11. 30現在

1 先行調査

地域区分	対象者数 a	発送済数 b	発送率 c=b/a	回答数 d	回答率 e=d/a	未発送数 f=a-b	備考
川 俣 町 (山木屋地区) 浪 江 町 飯 館 村	29, 103	29, 048	99. 8%	14, 324	49. 2%	55	

2 全県民調査

地域区分	対象者数 a	発送済数 b	発送率 c=b/a	回答数 d	回答率 e=d/a	未発送数 f=a-b	備考
県 北	504, 291	502, 648	99. 7%	107, 335	21. 3%	1, 643	
県 中	560, 116	557, 630	99. 6%	92, 850	16. 6%	2, 486	
県 南	152, 776	151, 920	99. 4%	22, 012	14. 4%	856	
会 津	267, 696	267, 027	99. 8%	35, 814	13. 4%	669	
南 会 津	30, 831	30, 744	99. 7%	3, 734	12. 1%	87	
相 双	168, 409	162, 624	96. 6%	56, 912	33. 8%	5, 785	
い わ き 市	343, 831	341, 212	99. 2%	38, 058	11. 1%	2, 619	
計	2, 027, 950	2, 013, 010	99. 3%	356, 715	17. 6%	14, 940	

※ 回答数については11月30日現在の一時的な数値であり、1日平均8,000件の回答が寄せられている。

※ 1, 2 の合計

地域区分	対象者数 a	発送済数 b	発送率 c=b/a	回答数 d	回答率 e=d/a	未発送数 f=a-b	備考
先 行 調 査 全 県 民 調 査	2, 057, 053	2, 042, 058	99. 3%	371, 039	18. 0%	14, 995	

3 県外等申請者

発送済数 a	回答数 b	回答率 c=d/a	備考
2, 197	732	33. 3%	

実際の行動記録に基づく線量の推計 1

先行調査（対象地域：川俣町（山木屋地区）、浪江町、飯舘村）から返送された問診票のうち1,727件について線量評価システムに入力し、外部被ばくによる実効線量を推計。

推計対象者の地区別数及び放射線業務従事経験者数は次のとおり。

注）今回の推計は、問診票の事務局到着順に処理した結果で、発送時期の差により、地区別数に極端なばらつきがあり、回答数との相関は確保されていない。

推計対象者1,727人の内訳

	全データ a	aのうち		cのうち	
		放射線業務 従事経験者 b	放射線業務従 事経験者以外 c = a - b	cのうち	
				男 性 d	女 性 e
川 俣 町 (山木屋地区)	232	4	228	112	116
浪 江 町	1,425	129	1,296	535	762
飯 舘 村	70	5	65	28	36
合 計	1,727	138	1,589	675	914

※「放射線業務従事経験者」は、問診票による調査結果から抽出。
（これまでの経験を確認する質問であることから、現在従事しているとは限らない。）

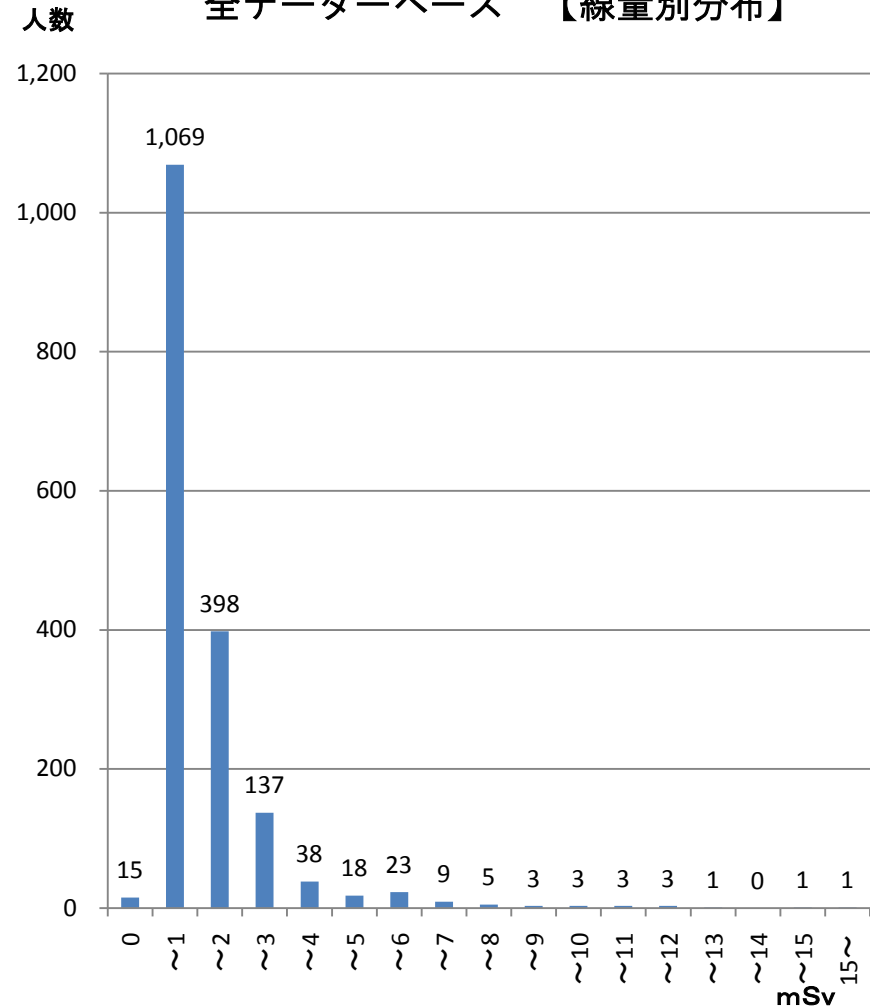
実際の行動記録に基づく線量の推計 2

全データ

【線量別・地区別・放射線業務者別内訳】

積算線量 (mSv)	地区名			全データ 計	全データのうち	
	川俣町	浪江町	飯館村		放射線業務 従事経験者	左記以外
0	0	15	0	15	4	11
～1未満	49	1,008	12	1,069	82	987
～2未満	88	291	19	398	32	366
～3未満	52	77	8	137	8	129
～4未満	26	9	3	38	1	37
～5未満	7	3	8	18	1	17
～6未満	9	3	11	23	1	22
～7未満	1	3	5	9	1	8
～8未満	0	4	1	5	2	3
～9未満	0	3	0	3	1	2
～10未満	0	1	2	3	0	3
～11未満	0	3	0	3	2	1
～12未満	0	3	0	3	1	2
～13未満	0	1	0	1	1	0
～14未満	0	0	0	0	0	0
～15未満	0	0	1	1	0	1
15以上	0	1	0	1	1	0
計	232	1,425	70	1,727	138	1,589

全データベース 【線量別分布】



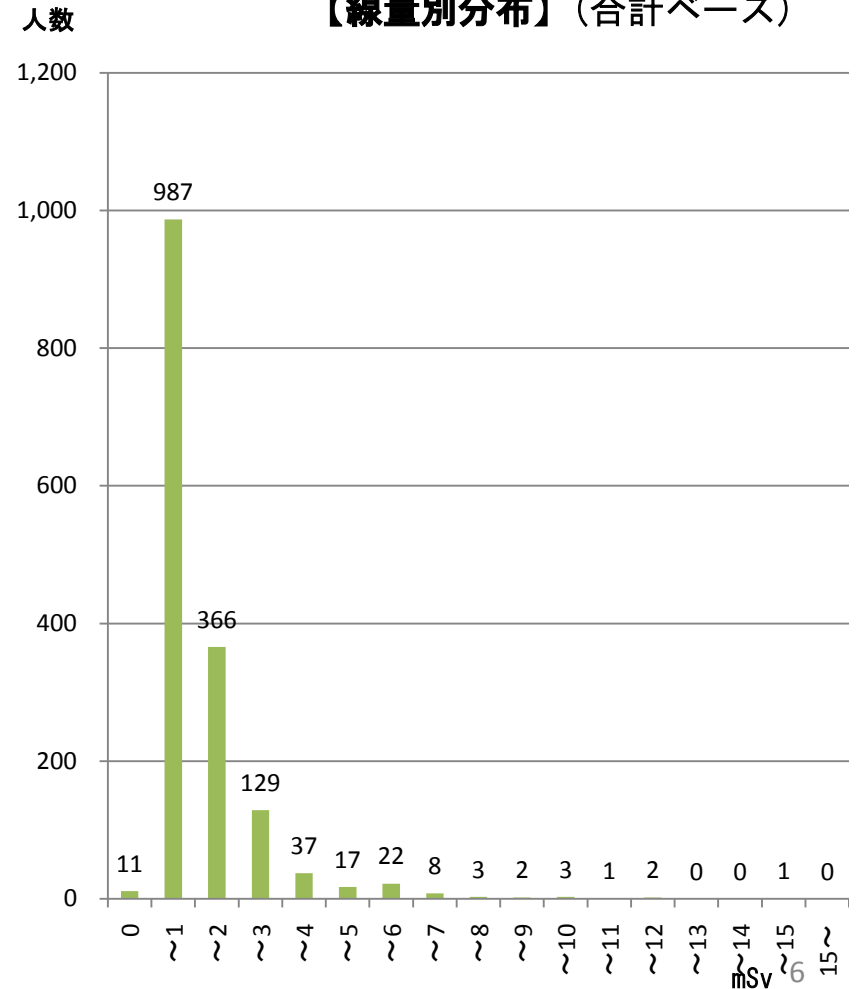
実際の行動記録に基づく線量の推計3

放射線業務従事者経験者を除く 1

【線量別・地区別内訳】

積算線量 (mSv)	市町村名			計	割合(%)		
	川俣町	浪江町	飯館村				
0	0	11	0	11	0.7	62.8	97.4
～1未満	47	929	11	987	62.1		
～2未満	87	262	17	366	23.0	34.5	
～3未満	51	70	8	129	8.1		
～4未満	26	8	3	37	2.3	2.4	
～5未満	7	3	7	17	1.1		
～6未満	9	2	11	22	1.4	2.6	
～7未満	1	2	5	8	0.5		
～8未満	0	3	0	3	0.2	0.3	
～9未満	0	2	0	2	0.1		
～10未満	0	1	2	3	0.2	0.0	
～11未満	0	1	0	1	0.1		
～12未満	0	2	0	2	0.1	0.0	
～13未満	0	0	0	0	0.0		
～14未満	0	0	0	0	0.0	0.0	
～15未満	0	0	1	1	0.1		
15以上	0	0	0	0	0.0		
計	228	1,296	65	1,589	100	100	100

【線量別分布】(合計ベース)



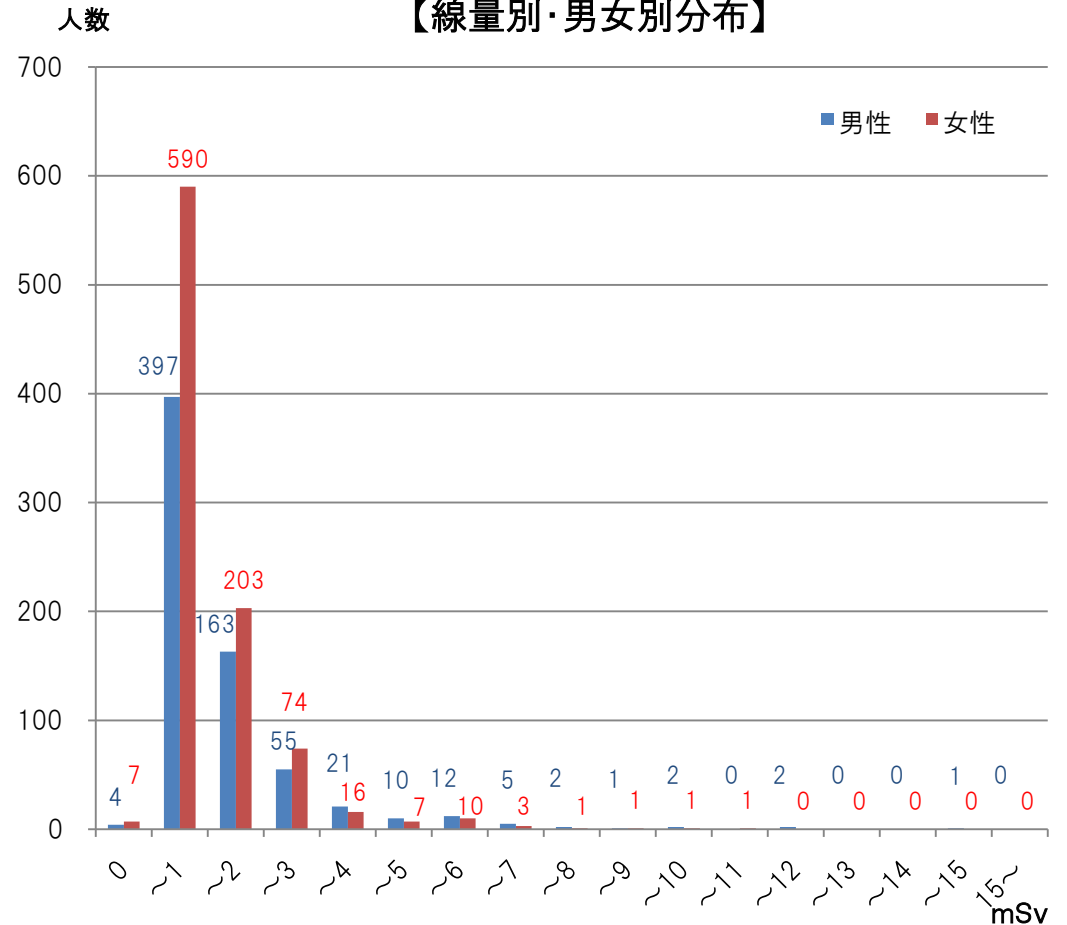
実際の行動記録に基づく線量の推計 4

放射線業務従事者経験者を除く 2

【線量別・男女別内訳】

積算線量 (mSv)	男女別		計
	男性	女性	
0	4	7	11
～1未満	397	590	987
～2未満	163	203	366
～3未満	55	74	129
～4未満	21	16	37
～5未満	10	7	17
～6未満	12	10	22
～7未満	5	3	8
～8未満	2	1	3
～9未満	1	1	2
～10未満	2	1	3
～11未満	0	1	1
～12未満	2	0	2
～13未満	0	0	0
～14未満	0	0	0
～15未満	1	0	1
15以上	0	0	0
計	675	914	1,589

【線量別・男女別分布】

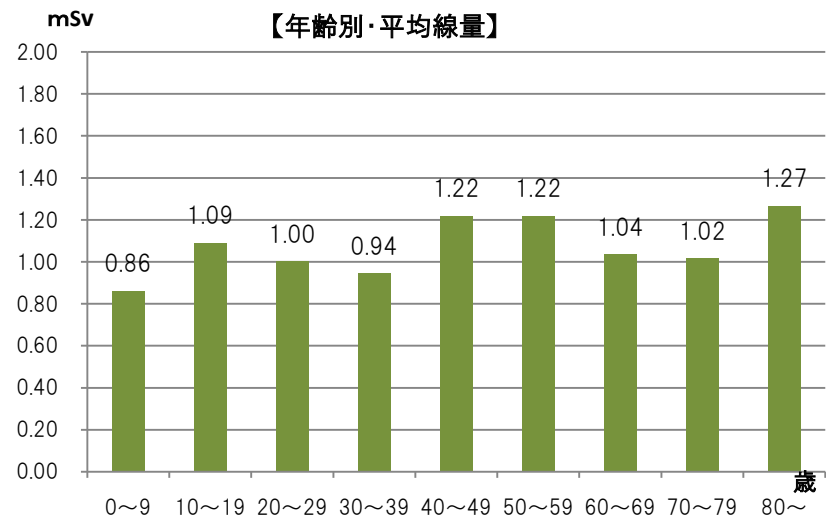
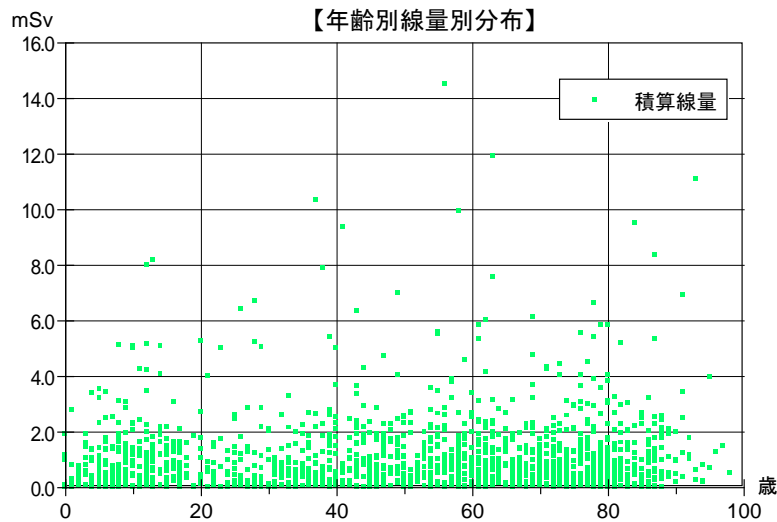


実際の行動記録に基づく線量の推計5

放射線業務従事者経験者を除く 3

【年齢別・線量別内訳】

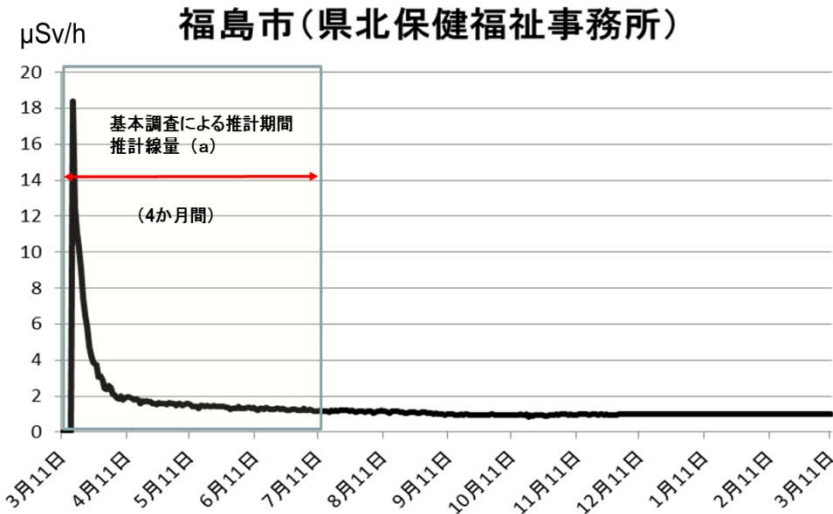
震災時年齢	積算線量(mSv、数値は「未満」)																	計
	0	～1	～2	～3	～4	～5	～6	～7	～8	～9	～10	～11	～12	～13	～14	～15	15以上	
0～9	0	96	35	6	6	0	1	0	0	0	0	0	0	0	0	0	0	144
10～19	2	95	49	10	2	3	4	0	1	1	0	0	0	0	0	0	0	167
20～29	4	62	15	6	1	1	3	2	0	0	0	0	0	0	0	0	0	94
30～39	2	94	24	12	1	0	1	0	1	0	0	1	0	0	0	0	0	136
40～49	0	85	40	16	3	3	1	2	0	0	1	0	0	0	0	0	0	151
50～59	1	110	46	19	5	1	4	0	0	0	1	0	0	0	0	1	0	188
60～69	0	168	51	18	6	2	2	2	1	0	0	0	1	0	0	0	0	251
70～79	1	166	63	20	5	6	3	1	0	0	0	0	0	0	0	0	0	265
80～	1	111	43	22	8	1	3	1	0	1	1	0	1	0	0	0	0	193
計	11	987	366	129	37	17	22	8	3	2	3	1	2	0	0	1	0	1,589



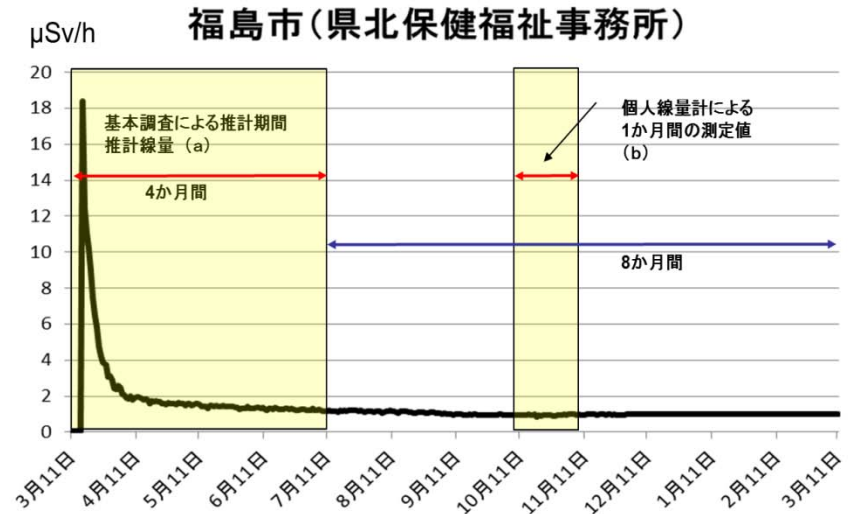
実際の行動記録に基づく線量の推計6

(参考)

空間線量の推移の一例



年間外部被ばく線量の推計の一例
[年間推計値 ≒ a + 8b]



- ※ 測定場所
県北：県北保健福祉事務所東側駐車場
- ※1 9月1日 9時より①県北保健福祉事務所東側駐車場から
②県北保健福祉事務所北側駐車場に管理上の都合により測定地点変更
- ※2 10月31日 10時より測定機器交換

測定地点の各日12:00の値をプロット。
3月11日、12日は測定値なし。13日0.04
11月30日までは実測 12月1日からは、便宜的に1.0とした。
(11月30日 0.97)