

福島県実施ため池モニタリング先行調査結果

番号	市町村名	ため池名	住所	調査日	採取状況 (○:済、 ×不可、 △底質のみ)	水質:濁 度 (mg/L)	水質TOC (mg/L)	水質SS (mg/L)	水質 Cs134 (Bq/L)	水質 Cs137 (Bq/L)	ろ過水質 Cs134 (Bq/L)	ろ過水質 Cs137 (Bq/L)	底質 Cs134 (Bq/Kg)	底質 Cs137 (Bq/Kg)	底質Cs計 (Bq/Kg)	空間線量 率(μ Sv/h)
KP001	福島市	真垣沼	福島市大波	H25.7.8	○	3.6	2.8	2	<1	<1	—	—	14000	30000	44000	1.03
KP004	福島市	住吉沼	福島市大波	H25.7.9	○	3.0	4.0	2	<1	<1	—	—	4800	10000	14800	1.19
KP005	福島市	上田代沼	福島市大波	H25.7.9	○	1.9	2.8	1	<1	<1	—	—	1400	2900	4300	1.24
KP011	福島市	茶屋沼	福島市渡利	H25.7.10	○	14	4.0	6	<1	<1	—	—	16000	33000	49000	1.19
KP019	福島市	六郎沼	福島市平石	H25.7.10	○	1.9	2.8	1	<1	<1	—	—	3100	6700	9800	0.54
KP031	福島市	湯野第4FP	福島市湯野	H25.7.10	○	1.3	1.3	1	<1	<1	—	—	5200	10000	15200	0.38
KP057	福島市	櫛森沼	福島市山口	H25.7.10	○	3.3	3.7	1	<1	<1	—	—	23000	49000	72000	1.04
KP060	福島市	板山沼	福島市山口	H25.7.10	○	5.3	3.4	3	<1	<1	—	—	1500	3300	4800	1.21
KP172	伊達市	滝ノ沢	伊達市保原町柱田	H25.7.11	○	8.8	4.6	7	<1	<1	—	—	1000	2100	3100	0.84
KP173	伊達市	東沢	伊達市保原町柱田	H25.7.11	○	5.3	4.0	6	<1	<1	—	—	11000	25000	36000	0.99
KP178	伊達市	日明場	伊達市保原町高成田	H25.7.11	○	6.0	2.4	3	<1	<1	—	—	8200	17000	25200	1.05
KP187	伊達市	谷津西沼	伊達市霊山町掛田	H25.7.11	○	11	6.0	8	<1	<1	—	—	7900	16000	23900	0.83
KP208	伊達市	八木平沼	伊達市霊山町石田	H25.7.12	○	1.3	2.1	1	<1	<1	—	—	11000	23000	34000	0.86
KP212	伊達市	三拍子	伊達市月館町月館	H25.7.12	○	6.5	2.4	3	<1	<1	—	—	2100	4600	6700	0.65
KP222	伊達市	門ノ内	伊達市月館町御代田	H25.7.12	○	21	7.5	31	<1	<1	—	—	5000	10000	15000	1.00
KP233	本宮市	宮ノ池	本宮市本宮	H25.7.17	○	30	7.1	22	<1	<1	—	—	3500	7800	11300	0.28
KP236	本宮市	年中池	本宮市青田	H25.7.16	○	4.3	2.3	3	<1	<1	—	—	2500	5400	7900	0.34
KP242	本宮市	静ヶ池	本宮市岩根	H25.7.16	○	17	2.9	21	<1	<1	—	—	1700	3700	5400	0.36
KP249	本宮市	重石池	本宮市高木	H25.7.16	○	7.4	3.9	5	<1	<1	—	—	32000	68000	100000	1.40
KP261	本宮市	白旗溜池	本宮市和田	H25.7.17	○	12	3.7	7	<1	<1	—	—	7000	15000	22000	0.61
KP277	本宮市	田平池	本宮市長屋	H25.7.15	○	52	8.0	37	<1	<1	—	—	10000	21000	31000	0.83
KP280	本宮市	沢口池	本宮市白岩	H25.7.15	○	33	8.1	29	<1	1.3	<1	<1	580	1200	1790	0.91
KP294	本宮市	平郎内池	本宮市松沢	H25.7.16	○	16	6.0	16	<1	<1	—	—	1800	4100	5900	0.40
KP315	本宮市	第2調整池	本宮市和田	H25.7.15	○	4.4	2.9	2	<1	<1	—	—	11000	22000	33000	1.10
KP323	桑折町	藤倉ダム	桑折町大字成田	H25.7.5	○	3.1	3.6	2	<1	<1	—	—	2000	4200	6200	0.37
KP326	川俣町	松沢下溜池	川俣町大字鶴沢	H25.7.5	○	4.5	4.2	3	<1	<1	—	—	3800	8200	12000	0.61
KP332	国見町	雨沼	国見町大字泉田	H25.7.7	○	13	0.0	27	<1	<1	—	—	1900	4200	6100	0.43
KP352	国見町	親月台沼	国見町大字藤田	H25.7.7	○	5.4	1.9	9	<1	<1	—	—	2800	5700	8500	0.37
KP354	国見町	青木溜池	国見町大字西大枝	H25.7.9	○	6.1	3.8	3	<1	<1	—	—	2000	4100	6100	0.23
KP362	大玉村	羽黒池	大玉村大山	H25.7.8	○	18	2.2	14	<1	<1	—	—	3100	6400	9500	0.52
KT001	郡山市	大久保池	郡山市安積町荒井	H25.7.16	○	73	5.5	120	2.1	4.4	<1	<1	14000	31000	45000	0.52
KT002	郡山市	万海池	郡山市安積町荒井	H25.7.16	○	12	4.5	11	<1	<1	—	—	5700	12000	17700	0.89
KT191	郡山市	宝沢沼	郡山市富久山町福原	H25.7.16	○	69	4.4	85	<1	<1	—	—	4000	8500	12500	0.25
KT225	郡山市	荒池	郡山市池ノ台	H25.7.16	○	30	3.9	27	1.9	2.8	<1	<1	22000	47000	69000	0.42
KT226	郡山市	酒蓋池	郡山市麓山	H25.7.16	○	21	3.7	18	<1	1.5	<1	<1	8500	17000	25500	0.22
KT227	郡山市	五百淵	郡山市山崎	H25.7.16	○	150	6.0	280	3.8	8.4	<1	<1	4000	8500	12500	0.36
KT230	郡山市	芳賀池	郡山市芳賀二丁目	H25.7.16	○	22	3.6	18	<1	<1	—	—	28000	60000	88000	0.22
KT251	須賀川市	七ツ池	須賀川市仁井田	H25.7.5	○	31	4.7	34	<1	<1	—	—	3300	6900	10200	0.41
KT258	須賀川市	笹平池	須賀川市西川	H25.7.5	○	19	4.0	9	<1	<1	—	—	1100	2400	3500	0.14
KT263	須賀川市	稲大池	須賀川市松塚	H25.7.6	○	2.1	2.3	2	<1	<1	—	—	3700	7900	11600	0.46
KT266	須賀川市	古戸大池	須賀川市保土原	H25.7.6	○	12	5.0	10	<1	<1	—	—	4700	10000	14700	0.39
KT277	須賀川市	仲池	須賀川市堤	H25.7.6	○	1.5	11	3	<1	<1	—	—	580	1100	1680	0.11
KT286	須賀川市	土合池	須賀川市守屋	H25.7.5	○	30	4.7	22	<1	<1	—	—	2500	5500	8000	0.38
KT289	須賀川市	不動池	須賀川市柱田	H25.7.5	○	0.6	1.8	1	<1	<1	—	—	1600	3400	5000	0.15
KT294	須賀川市	鱈田池	須賀川市大久保	H25.7.6	○	2.1	2.1	2	<1	<1	—	—	4000	8500	12500	0.27
KT300	須賀川市	女鹿池	須賀川市梓衝	H25.7.6	○	12	2.6	8	<1	<1	—	—	2900	5800	8700	0.69
KT303	須賀川市	八ノ口池	須賀川市志茂	H25.7.6	○	4.4	1.8	4	<1	<1	—	—	5900	12000	17900	0.64
KT304	須賀川市	双ヶ沢池	須賀川市小中	H25.7.6	○	4.8	3.0	3	<1	<1	—	—	4100	8600	12700	0.66
KT343	田村市	早稲東	田村市常葉町山根	H25.7.7	○	66	11	41	<1	<1	—	—	2000	4300	6300	0.30
KT344	田村市	坊主石	田村市常葉町山根	H25.7.7	○	16	4.4	11	<1	<1	—	—	120	290	410	0.20
KT346	田村市	鳴子	田村市常葉町堀田	H25.7.7	○	3.8	2.0	3	<1	<1	—	—	470	890	1360	0.31
KT349	田村市	沢口池	田村市船引町北移	H25.7.7	○	4.2	2.5	3	<1	<1	—	—	3300	6800	10100	0.35

福島県実施ため池モニタリング先行調査結果

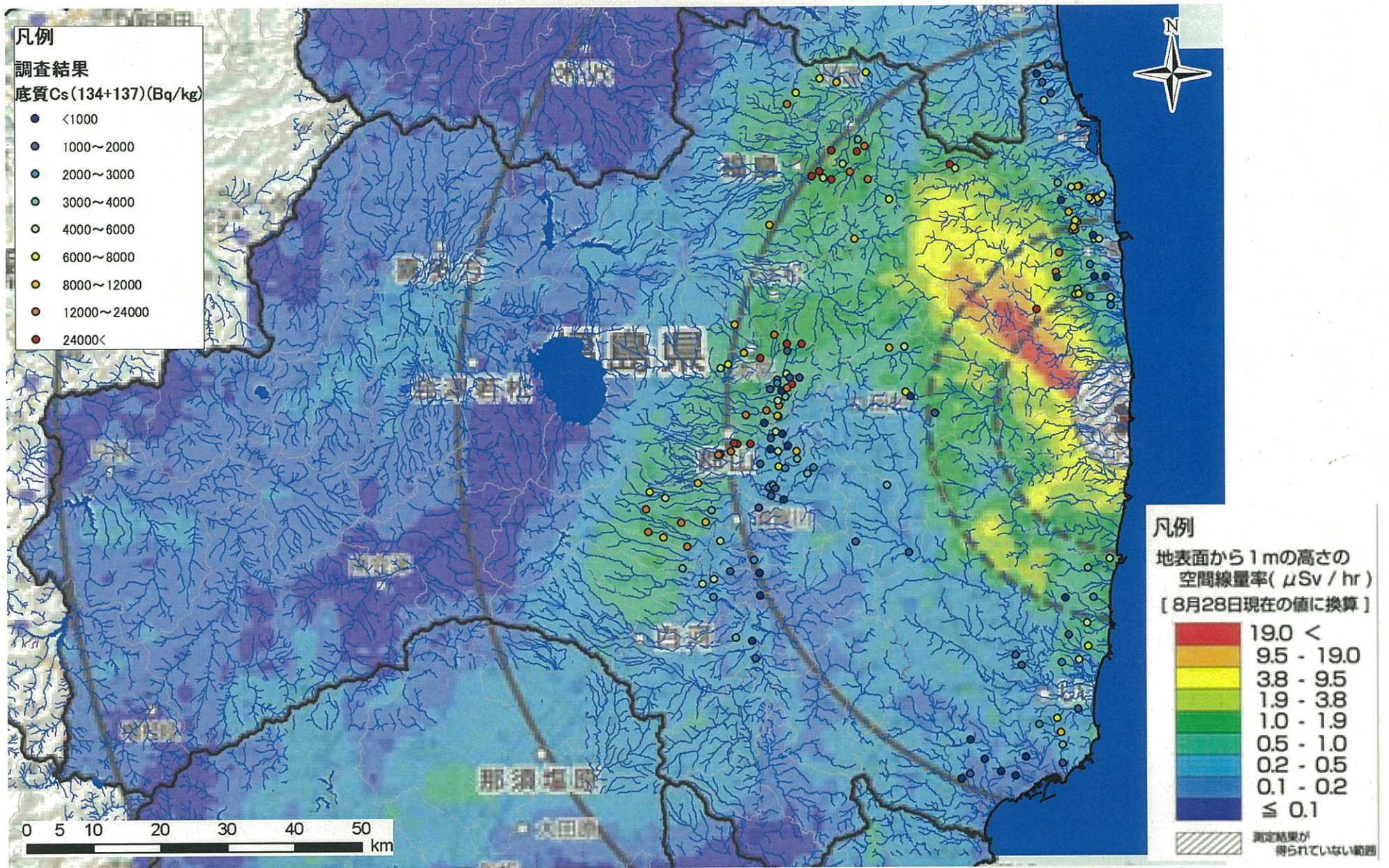
番号	市町村名	ため池名	住所	調査日	採取状況 (○:済、 ×不可、 △底質のみ)	水質:濁 度 (mg/L)	水質TOC (mg/L)	水質SS (mg/L)	水質 Cs134 (Bq/L)	水質 Cs137 (Bq/L)	ろ過水質 Cs134 (Bq/L)	ろ過水質 Cs137 (Bq/L)	底質 Cs134 (Bq/Kg)	底質 Cs137 (Bq/Kg)	底質Cs計 (Bq/Kg)	空間線量 率(μ Sv/h)
KT350	田村市	高屋敷池	田村市船引町上移	H25.7.7	○	55	11	52	<1	<1	—	—	1900	4000	5900	0.29
KT381	石川町	弁天池	石川町大字赤羽	H25.7.17	○	5.4	1.3	11	<1	<1	—	—	1200	2400	3600	0.25
KT385	石川町	大山平池	石川町大字沢井	H25.7.17	○	10	2.8	7	<1	<1	—	—	200	490	690	0.10
KT404	玉川村	武道池	玉川村大字川辺	H25.7.10	○	10	5.6	12	<1	<1	—	—	290	650	940	0.11
KT411	玉川村	中村池	玉川村大字中	H25.7.9	○	6.2	3.3	6	<1	<1	—	—	310	640	950	0.14
KT414	玉川村	荒池	玉川村大字竜崎	H25.7.9	○	17	6.1	13	<1	<1	—	—	930	2000	2930	0.13
KT425	鏡石町	五斗餅池	鏡石町五斗餅町	H25.7.11	○	27	2.9	14	<1	<1	—	—	1300	2800	4100	0.09
KT436	平田村	千保(せんぼ)	平田村大字上蓬田	H25.7.15	○	8.5	3.5	7	<1	<1	—	—	400	800	1200	0.15
KT440	浅川町	地獄池2号	浅川町大字染	H25.7.18	○	9.1	4.8	5	<1	<1	—	—	580	1300	1880	0.14
KT449	小野町	長久保池	小野町大字飯豊	H25.7.8	○	0.5	1.6	<1	<1	<1	—	—	1000	2200	3200	0.15
KT455	小野町	北ノ内池	小野町大字南田原井	H25.7.8	○	6.3	4.1	5	<1	<1	—	—	470	1000	1470	0.14
KT456	郡山市	谷田川1支線2-4号沈砂地	郡山市田村町金沢	H25.7.15	○	19	3.5	12	<1	<1	—	—	890	1800	2690	0.20
KT457	郡山市	谷田川1支線2-5号沈砂地	郡山市田村町金沢	H25.7.15	△				貯水が無いため、現時点では計測不可				1200	2500	3700	0.19
KT458	郡山市	谷田川2支線1-3-1号沈砂地	郡山市田村町細田	H25.7.15	○	16	3.2	12	<1	<1	—	—	450	990	1440	0.21
KT459	郡山市	谷田川2支線1-4-1号沈砂地	郡山市田村町谷田川	H25.7.19	○	46	8.1	61	<1	<1	—	—	480	1000	1480	0.14
KT460	郡山市	谷田川2支線1-5-3号沈砂地	郡山市田村町谷田川	H25.7.19	○	10	8.5	11	<1	<1	—	—	280	600	880	0.13
KT461	郡山市	高倉支線5-2-2号沈砂地	郡山市田村町上行合	H25.7.16	○	15	8.4	20	<1	<1	—	—	550	1100	1650	0.28
KT462	郡山市	高倉支線6-3-4号沈砂地	郡山市中田町高倉	H25.7.16	○	37	5.9	37	<1	<1	—	—	2100	4600	6700	0.13
KT463	郡山市	下枝1支線3-1-4号沈砂地	郡山市中田町高倉	H25.7.16	○	11	4.3	19	<1	<1	—	—	900	1800	2700	0.20
KT464	郡山市	下枝1支線9-2-1号沈砂地	郡山市中田町上石	H25.7.16	○	25	4.8	12	<1	<1	—	—	2700	5900	8600	0.18
KT465	郡山市	下枝1支線9-5-2号沈砂地	郡山市中田町高倉	H25.7.16	○	6.7	3.7	9	<1	<1	—	—	15	37	52	0.23
KT466	郡山市	下枝1支線10-1-3号沈砂地	郡山市中田町海老根	H25.7.17	△				貯水が無いため、現時点では計測不可				1200	2400	3600	0.22
KT467	郡山市	下枝2支線7-1-2号沈砂地	郡山市中田町下枝	H25.7.17	○	2.9	3.9	4	<1	<1	—	—	740	1400	2140	0.18
KT468	郡山市	下枝2支線7-2-1号沈砂地	郡山市中田町下枝	H25.7.17	○	16	4.4	11	<1	<1	—	—	980	2100	3080	0.15
KT469	郡山市	白岩1支線11-4-1号沈砂地	郡山市白岩町	H25.7.19	○	23	6.7	19	<1	<1	—	—	520	1000	1520	0.24
KT470	郡山市	白岩1支線12-5-2号沈砂地	郡山市大平町	H25.7.18	○	130	4.3	120	<1	<1	—	—	240	500	740	0.20
KT471	郡山市	白岩1支線13-1-1号沈砂地	郡山市富久山町南小泉	H25.7.17	○	18	1.6	20	<1	<1	—	—	270	540	810	0.61
KT472	郡山市	白岩2支線12-1-2号沈砂地	郡山市白岩町	H25.7.19	○	18	8.6	16	<1	<1	—	—	1700	3500	5200	0.28
KT473	郡山市	白岩2支線12-2-1号沈砂地	郡山市白岩町	H25.7.19	○	21	7.2	21	<1	<1	—	—	68	140	208	0.21
KT474	郡山市	白岩2支線12-4-5号沈砂地	郡山市中田町高倉	H25.7.16	△				貯水が無いため、現時点では計測不可				1800	3800	5600	0.21
KT475	郡山市	大田1支線14-1-4号沈砂地	郡山市西田町木村	H25.7.17	○	23	6.5	17	<1	<1	—	—	5500	11000	16500	0.38
KT476	郡山市	大田1支線14-2-3号沈砂地	郡山市西田町根木屋	H25.7.17	△				貯水が無いため、現時点では計測不可				8600	18000	26600	0.61
KT477	郡山市	大田1支線14-2-5号沈砂地	郡山市西田町根木屋	H25.7.17	○	69	4.8	59	1.3	3.1	<1	<1	3400	7200	10600	0.46
KT478	郡山市	大田1支線13-4-3号沈砂地	郡山市富久山町堂坂	H25.7.17	○	18	7.6	20	<1	<1	—	—	7400	15000	22400	0.66
KT479	郡山市	大田2支線14-1-10号沈砂地	郡山市西田町木村	H25.7.17	○	4.0	5.0	3	<1	<1	—	—	1400	3100	4500	0.42
KT480	郡山市	大田2支線15-2-5号沈砂地	郡山市西田町三町目	H25.7.17	○	16	4.5	20	<1	<1	—	—	1200	2700	3900	0.50
KT481	郡山市	大田2支線17-2-1号沈砂地	郡山市西田町三町目	H25.7.17	○	13	4.1	7	<1	<1	—	—	15	37	52	0.43
KT482	郡山市	大田2支線17-3-1号沈砂地	郡山市西田町鬼生田	H25.7.18	○	21	4.0	15	<1	<1	—	—	800	1700	2500	0.57
KT483	郡山市	大田2支線17-3-3号沈砂地	郡山市西田町鬼生田	H25.7.18	○	49	5.9	58	<1	<1	—	—	680	1500	2180	0.40
KT484	郡山市	大田2支線17-3-14号沈砂地	郡山市西田町鬼生田	H25.7.18	○	16	4.9	15	<1	<1	—	—	540	1200	1740	0.62
KT485	郡山市	高野支線16-1号沈砂地	郡山市西田町丹伊田	H25.7.18	○	100	6.7	74	<1	<1	—	—	470	1000	1470	0.52
KT486	郡山市	高野支線16-5号沈砂地	郡山市西田町丹伊田	H25.7.19	○	27	4.1	26	<1	<1	—	—	580	1100	1680	0.50
KT487	郡山市	高野支線16-16号沈砂地	郡山市西田町丹伊田	H25.7.18	○	84	7.0	88	<1	<1	—	—	13000	28000	41000	0.53
KT488	郡山市	高野支線16-20号沈砂地	郡山市西田町板橋	H25.7.17	○	18	6.0	31	<1	<1	—	—	5100	10000	15100	0.56
KN041	矢吹町	波柳池	矢吹町中丸	H25.7.18	○	22	3.9	13	<1	<1	—	—	340	740	1080	0.12
KN046	矢吹町	小池	矢吹町小松	H25.7.18	○	19	2.8	16	<1	<1	—	—	1700	3900	5600	0.14
KN049	矢吹町	二つ池	矢吹町大町	H25.7.17	○	4.7	3.1	2	<1	<1	—	—	1500	3200	4700	0.19
KN065	矢吹町	牡丹池	矢吹町大久保	H25.7.17	○	53	3.3	98	<1	<1	—	—	810	1700	2510	0.16
KN074	矢吹町	子八清水池	矢吹町子八清水	H25.7.17	○	4.3	2.7	3	<1	<1	—	—	1300	2700	4000	0.35
SS003	相馬市	堤入	相馬市東玉野	H25.7.10	○	4.3	2.1	3	<1	<1	—	—	1700	3600	5300	1.35
SS015	南相馬市	鉄山ダム	南相馬市原町区馬場	H25.7.10	○	1.6	1.4	2	<1	<1	—	—	12000	26000	38000	3.04
SS024	南相馬市	内城	南相馬市原町区信田沢	H25.7.10	○	3.4	3.1	1	<1	<1	—	—	4900	10000	14900	0.95

福島県実施ため池モニタリング先行調査結果

番号	市町村名	ため池名	住所	調査日	採取状況 (○:済、 ×不可、 △底質のみ)	水質:濁度 (mg/L)	水質TOC (mg/L)	水質SS (mg/L)	水質 Cs134 (Bq/L)	水質 Cs137 (Bq/L)	ろ過水質 Cs134 (Bq/L)	ろ過水質 Cs137 (Bq/L)	底質 Cs134 (Bq/Kg)	底質 Cs137 (Bq/Kg)	底質Cs計 (Bq/Kg)	空間線量 率(μ Sv/h)
SS029	南相馬市	越田	南相馬市原町区押釜	H25.7.10	○	1.0	2.0	<1	<1	<1	—	—	4600	9800	14400	1.11
SS030	南相馬市	地切	南相馬市原町区馬場	H25.7.10	○	4.8	3.2	2	<1	<1	—	—	<10	16	26	1.00
SS034	南相馬市	大迫	南相馬市原町区矢川原	H25.7.12	○	12	5.5	18	<1	<1	—	—	1100	2500	3600	0.60
SS040	南相馬市	新堤	南相馬市原町区鶴谷	H25.7.28	○	23	5.6	18	<1	<1	—	—	2600	5500	8100	0.71
SS041	南相馬市	割羽迫	南相馬市原町区鶴谷	H25.7.12	○	20	7.1	14	<1	<1	—	—	1900	4200	6100	0.52
SS043	南相馬市	長峰	南相馬市原町区鶴谷	H25.7.11	○	4.8	5.8	3	<1	<1	—	—	860	1900	2760	0.46
SS052	南相馬市	明知(下)	南相馬市原町区江井	H25.7.11	○	5.9	6.4	23	<1	<1	—	—	1800	4100	5900	0.23
SS055	南相馬市	会金迫(上下)	南相馬市原町区堤谷	H25.7.11	○	1.3	0.0	1	<1	<1	—	—	900	2000	2900	0.24
SS058	南相馬市	折ヶ沢(東)	南相馬市原町区双美町4丁目	H25.7.11	○	62	2.6	63	<1	<1	—	—	850	1800	2650	0.20
SS064	南相馬市	藤沼	南相馬市原町区下太田	H25.7.11	○	32	10	92	<1	<1	—	—	250	540	790	0.30
SS072	南相馬市	蛭沢(下)	南相馬市原町区雫	H25.7.11	○	3.0	4.8	4	<1	<1	—	—	130	290	420	0.18
SS082	南相馬市	古堤	南相馬市原町区上北高平	H25.7.9	○	3.7	2.9	4	<1	<1	—	—	2600	5800	8400	0.38
SS083	南相馬市	新堤	南相馬市原町区上北高平	H25.7.9	○	5.0	3.8	3	<1	<1	—	—	3900	8300	12200	0.35
SS087	南相馬市	西たんぼ	南相馬市原町区金沢	H25.7.9	○	17	5.1	12	<1	<1	—	—	1800	4100	5900	0.27
SS089	南相馬市	大堤	南相馬市原町区金沢	H25.7.9	○	4.6	6.4	3	<1	<1	—	—	1700	3700	5400	0.21
SS109	南相馬市	中丸第一	南相馬市鹿島区小池	H25.7.8	○	1.7	3.3	1	<1	<1	—	—	3300	7000	10300	0.28
SS119	南相馬市	楸木沢	南相馬市鹿島区浮田	H25.7.8	△	貯水が無いため、現時点では計測不可						270	550	820	0.44	
SS126	南相馬市	新横峯	南相馬市鹿島区寺内	H25.7.8	○	6.1	7.2	6	<1	<1	—	—	2200	4400	6600	0.54
SS127	南相馬市	横峯	南相馬市鹿島区寺内	H25.7.8	○	1.2	4.6	2	<1	<1	—	—	2500	5400	7900	0.13
SS128	南相馬市	昭和	南相馬市鹿島区寺内	H25.7.8	○	36	8.9	34	<1	<1	—	—	3400	7200	10600	0.37
SS140	南相馬市	新堤(川子)	南相馬市鹿島区川子	H25.7.9	△	貯水が無いため、現時点では計測不可						120	250	370	0.24	
SS156	南相馬市	藤金沢上	南相馬市鹿島区北海老	H25.7.7	○	25	6.1	21	<1	<1	—	—	150	330	480	0.20
SS157	南相馬市	藤金沢下	南相馬市鹿島区北海老	H25.7.7	○	5.2	4.9	3	<1	<1	—	—	650	1300	1950	0.20
SS160	南相馬市	勘判	南相馬市鹿島区北屋形	H25.7.7	○	1.8	4.7	1	<1	<1	—	—	1400	2900	4300	0.14
SS162	南相馬市	田ノ入1	南相馬市鹿島区北屋形	H25.7.7	○	7.6	6.3	8	<1	<1	—	—	2800	6000	8800	0.27
SS163	南相馬市	田ノ入2	南相馬市鹿島区北屋形	H25.7.7	○	5.8	5.0	5	<1	<1	—	—	2800	6100	8900	0.28
SS165	南相馬市	石ワテ	南相馬市鹿島区北屋形	H25.7.7	○	4.4	6.5	5	<1	<1	—	—	1900	4100	6000	0.29
SS169	南相馬市	石の宮	南相馬市鹿島区南屋形	H25.7.7	○	6.7	4.2	6	<1	<1	—	—	1500	3200	4700	0.15
SS174	南相馬市	日光迫	南相馬市鹿島区南柚木字	H25.7.6	○	4.1	3.8	3	<1	<1	—	—	2700	5800	8500	0.26
SS183	南相馬市	永渡	南相馬市鹿島区永渡	H25.7.6	○	3.9	6.4	4	<1	<1	—	—	2200	4700	6900	0.14
SS184	南相馬市	西永渡	南相馬市鹿島区永渡	H25.7.6	○	4.8	6.2	4	<1	<1	—	—	2600	5800	8400	0.27
SS186	南相馬市	磨神	南相馬市鹿島区横手	H25.7.6	○	1.1	3.4	<1	<1	<1	—	—	1500	3300	4800	0.14
SS188	南相馬市	御山	南相馬市鹿島区御山	H25.7.6	○	10	5.3	4	<1	<1	—	—	1000	2200	3200	0.38
SS194	広野町	二ツ沼(下)	広野町下北迫	H25.6.28	○	4.5	4.0	4	<1	<1	—	—	1700	3600	5300	0.21
SS206	広野町	二本瀬(下)	広野町上北迫	H25.6.30	○	6.0	2.3	4	<1	<1	—	—	1100	2300	3400	0.40
SS223	新地町	鴻ノ巣	新地町駒ヶ嶺	H25.7.7	○	5.1	2.7	5	<1	<1	—	—	1400	2900	4300	0.08
SS229	新地町	菅ノ沢	新地町谷地小屋	H25.7.6	○	1.3	4.9	3	<1	<1	—	—	510	1200	1710	0.09
SS237	新地町	四郎平	新地町大字福田	H25.7.6	○	7.0	2.0	4	<1	<1	—	—	86	180	266	0.10
SS239	新地町	十三奉行上	新地町大字福田	H25.7.5	○	20	5.9	13	<1	<1	—	—	870	1700	2570	0.18
SS241	新地町	長清水	新地町小川	H25.7.7	○	3.8	5.7	3	<1	<1	—	—	480	1000	1480	0.19
IW002	いわき市	走熊防災調節池	いわき市中央台鹿島	H25.7.1	○	10	3.4	5	<1	<1	—	—	3000	6400	9400	0.17
IW004	いわき市	一釜森	いわき市大久町	H25.6.30	○	5.9	2.3	8	<1	<1	—	—	250	540	790	0.21
IW005	いわき市	加々部	いわき市大久町	H25.6.30	○	6.9	6.1	10	<1	<1	—	—	2000	3900	5900	0.35
IW008	いわき市	北大沢	いわき市久之浜町	H25.6.30	○	4.1	4.1	2	<1	<1	—	—	840	1600	2440	0.37
IW017	いわき市	岩下	いわき市四倉町	H25.6.30	○	5.4	5.0	2	<1	<1	—	—	470	1000	1470	0.28
IW020	いわき市	田戸堤	いわき市四倉町	H25.6.30	○	9.0	7.2	8	<1	<1	—	—	2500	4900	7400	0.27
IW026	いわき市	長友	いわき市四倉町	H25.6.30	○	17	4.8	10	<1	<1	—	—	1600	3200	4800	0.29
IW028	いわき市	猿倉(下)	いわき市小川町	H25.6.29	○	8.6	6.5	6	<1	<1	—	—	610	1100	1710	0.15
IW029	いわき市	大平	いわき市平赤井	H25.6.29	○	8.3	2.5	5	<1	<1	—	—	400	820	1220	0.15
IW040	いわき市	菁滝	いわき市平絹谷	H25.6.30	○	9.0	5.3	7	<1	<1	—	—	700	1400	2100	0.19
IW052	いわき市	金古	いわき市平下高久	H25.6.29	○	8.0	7.8	8	<1	<1	—	—	570	1200	1770	0.16
IW072	いわき市	五安	いわき市常磐松久須根町	H25.6.29	○	6.4	3.4	4	<1	<1	—	—	950	1900	2850	0.17

福島県実施ため池モニタリング先行調査結果

番号	市町村名	ため池名	住所	調査日	採取状況 (○:済、 ×不可、 △底質のみ)	水質:濁 度 (mg/L)	水質TOC (mg/L)	水質SS (mg/L)	水質 Cs134 (Bq/L)	水質 Cs137 (Bq/L)	ろ過水質 Cs134 (Bq/L)	ろ過水質 Cs137 (Bq/L)	底質 Cs134 (Bq/Kg)	底質 Cs137 (Bq/Kg)	底質Cs計 (Bq/Kg)	空間線量 率(μ Sv/h)
IW078	いわき市	下堤	いわき市常磐馬玉町	H25.7.1	○	1.6	2.7	1	<1	<1	—	—	230	450	680	0.14
IW084	いわき市	左内	いわき市小名浜下神白	H25.6.29	○	2.0	4.1	2	<1	<1	—	—	700	1300	2000	0.19
IW086	いわき市	萱手	いわき市泉町下川	H25.6.28	○	7.4	1.6	7	<1	<1	—	—	10	26	36	0.05
IW088	いわき市	永井作(下)	いわき市鹿島町下蔵持	H25.6.29	○	6.7	7.2	5	<1	<1	—	—	1300	2600	3900	0.19
IW103	いわき市	滝大洞	いわき市遠野町上遠野	H25.6.28	○	6.2	6.2	8	<1	<1	—	—	250	550	800	0.16
IW110	いわき市	大沢	いわき市添野町	H25.6.28	○	9.8	5.0	7	<1	<1	—	—	300	600	900	0.12
IW122	いわき市	西山	いわき市山田町	H25.6.28	○	35	5.8	34	<1	<1	—	—	480	1000	1480	0.11
IW153	いわき市	吉野谷防災調節池	いわき市平吉野谷	H25.7.1	○	12	3.9	8	<1	<1	—	—	2400	5300	7700	0.22
IW189	いわき市	赤粉	いわき市江畑町	H25.6.28	○	4.3	1.9	3	<1	<1	—	—	63	120	183	0.08
IW207	いわき市	南台1号	いわき市南台三丁目	H25.6.28	○	8.8	3.8	5	<1	<1	—	—	310	640	950	0.16



出典：空間線量率「文部科学省による 福島県西部の航空機モニタリングの測定結果について」(平成 23 年 9 月 12 日)

底質 Cs (134+137) 濃度と空間線量率との関係

測定項目の説明

測定対象	項目名	説明
水質（採取ヶ所取水口表層部）	濁度	水の「濁り」具合を数値化した指標。濁り成分（※1）の種類、細かさ、量により数値が変化する。 一般に放射性セシウムは土に吸着された状態で移動すると考えられるため、濁度が高ければ放射性セシウムの放射能濃度が高くなる可能性がある。
	TOC	有機体炭素（Total Organic Carbon の頭文字） 水中に含まれる有機体の炭素（※2）の濃度。 水質の状態をおおよそ理解する指標となる。
	SS	懸濁物質（Suspended Solid の頭文字） 水中に含まれる濁り成分（※3）の濃度。 濁度と同様に SS が高ければ（※4）放射性セシウムの放射能濃度が高くなる可能性がある。
	Cs134	水中の放射性セシウム 134（Cs-134）の放射能濃度。
	Cs137	水中の放射性セシウム 137（Cs-137）の放射能濃度。
	ろ過水質	Cs134
Cs137		水中の濁り成分をろ過した水で測定した放射性セシウム 137（Cs-137）の放射能濃度。
底質（ため池の水底にある泥）	Cs134	底質中の放射性セシウム 134（Cs-134）の放射能濃度（濃度の算出に当たっては乾燥した底質あたりに換算）。
	Cs137	底質中の放射性セシウム 137（Cs-137）の放射能濃度（濃度の算出に当たっては乾燥した底質あたりに換算）。
空間線量率		地表高さ 1m で測定した放射線量率。

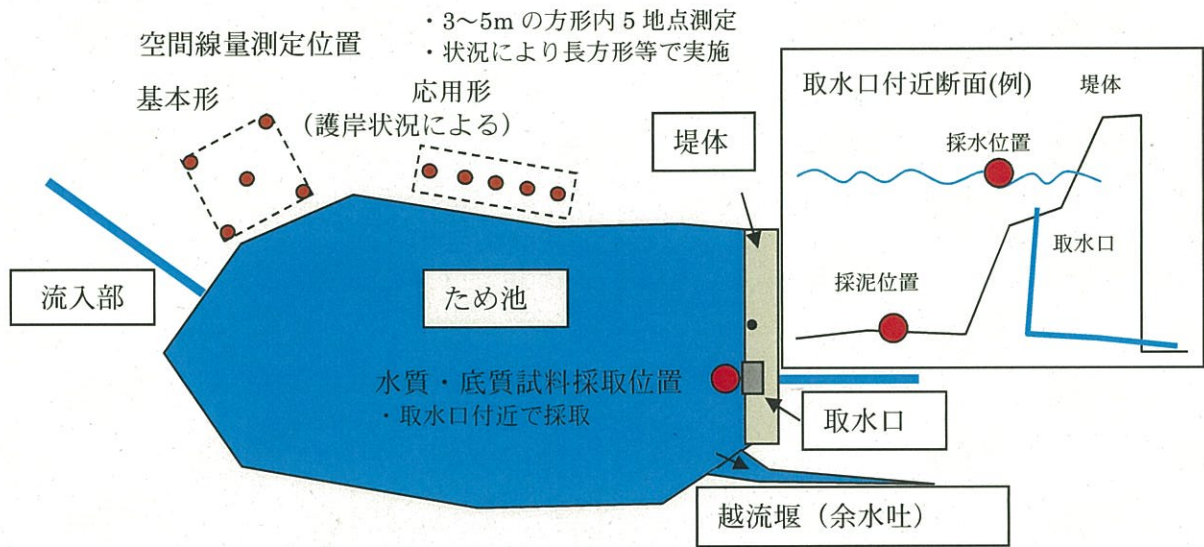
（※1） 例えば、有機体の物質（生体物質や生物の分解物など）や粘土のような細かい泥などがある。

（※2） 有機体炭素は生物が作り出す生体物質やその分解物、生活排水（家庭用洗剤そのものや食器等の洗浄水、水あかなど）が存在すると高くなる。また、藻や植物プランクトンが繁茂する環境でも高くなる。

（※3） 濁り成分をろ過したろ紙を乾燥し、ろ紙に残った濁り成分の重さから算出する。

（※4） 濁度は見た目の濁り具合を示すのに対し、SS は濁り成分の量を示す。この両方を測定することで、濁りの種類と量がおおまかに推定できる。

水質・底質試料採取位置・空間線量測定位置について



水質・底質試料採取位置・空間線量測定位置イメージ