

平成28年度

# ふくしまの職業能力開発



【テクノアカデミー会津】

福島県  
商工労働部



# 目 次

第1	職業能力開発行政の概要	1
1	職業能力開発施策の体系	1
2	職業訓練の種類及び内容	2
3	職業能力開発行政組織	3
4	公共職業能力開発施設	6
5	認定職業能力開発施設	7
第2	職業能力開発行政の施策体系〔28年度事業概要〕	8
第3	平成28年度県事業計画と平成27年度県事業実績	10
1	ひとつづくりに関する施策	10
(1)	支援が必要な方への職業能力開発	10
①	離職者等再就職訓練事業	10
②	〃（母子家庭の母等の職業的自立促進コース）	10
③	障がい者委託訓練事業	11
④	精神障がい者等向け訓練実施支援事業	12
⑤	職業訓練手当	12
(2)	企業ニーズに対応した人材供給	13
①	高度職業訓練〔専門課程〕	13
②	普通職業訓練〔普通課程〕	14
③	職業訓練指導員研修	15
④	県立テクノアカデミー整備(機器・施設設備)	16
⑤	産業人材育成推進協議会	17
⑥	成長産業等人材育成事業	18
(3)	企業の活力を支える人材育成	19
①	高度職業訓練〔専門短期課程・エキスパートコース〕	19
②	普通職業訓練〔短期課程・基礎コース〕	19
③	福島県認定職業訓練費補助事業	20
④	福島県職業能力開発協会補助事業	21
⑤	地域職業訓練センター	21
⑥	いわきコンピュータ・カレッジ	22
⑦	戦略的産業復興人材育成支援事業	22
⑧	地域産業復興人材育成事業	23
2	ものづくりに関する施策	24
(1)	技術・技能水準の向上	24
①	ものづくり推進事業	24

②	技能検定の実施	26
③	卓越技能者表彰等事業（県名工等表彰）	27
④	職業訓練指導員試験の実施（職業訓練指導員免許）	29
(2)	熟練技能の継承	29
①	福島県認定職業訓練費補助事業（再掲）	29
②	福島県職業能力開発協会補助事業（再掲）	29
3	環境づくりに関する施策	29
(1)	関係機関等との連携強化	29

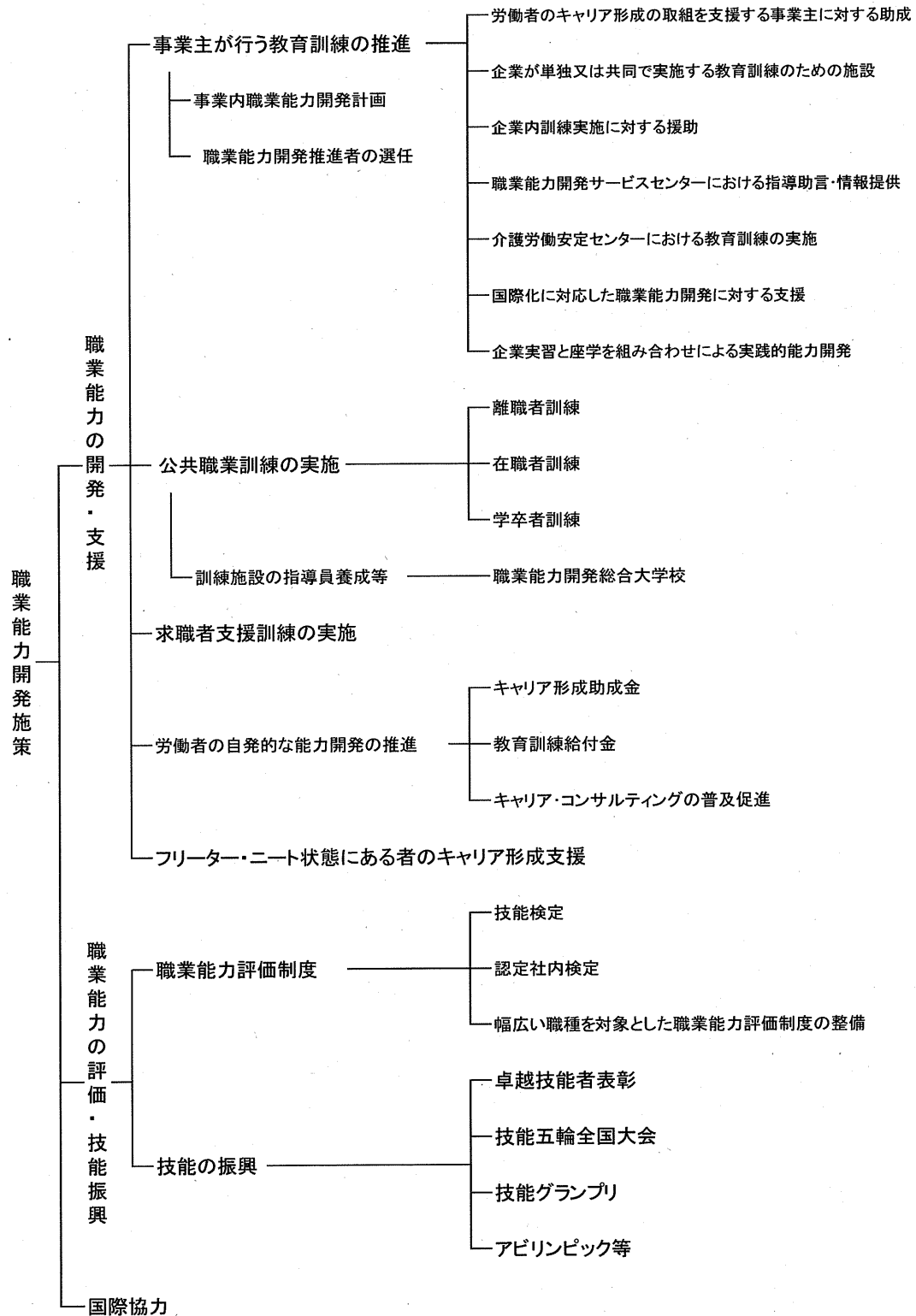
#### 統計資料等

1	平成28年度当初予算の概要	30
2	公共職業能力開発施設の28年度入学・応募状況／27年度入学・修了状況	31
3	認定職業訓練実施状況の推移／認定職業訓練施設一覧	47
4	技能照査実施状況	56
5	職業訓練指導員免許交付状況／職業訓練指導員試験実施状況	57
6	技能検定実施状況	59
7	技能競技大会での成績	71
8	技能者表彰一覧	77
9	県立テクノアカデミー及び高等技術専門校の変遷	91
10	関係団体等一覧／関係出先機関等一覧	95



# 第1 職業能力開発行政の概要

## 1 職業能力開発施策の体系

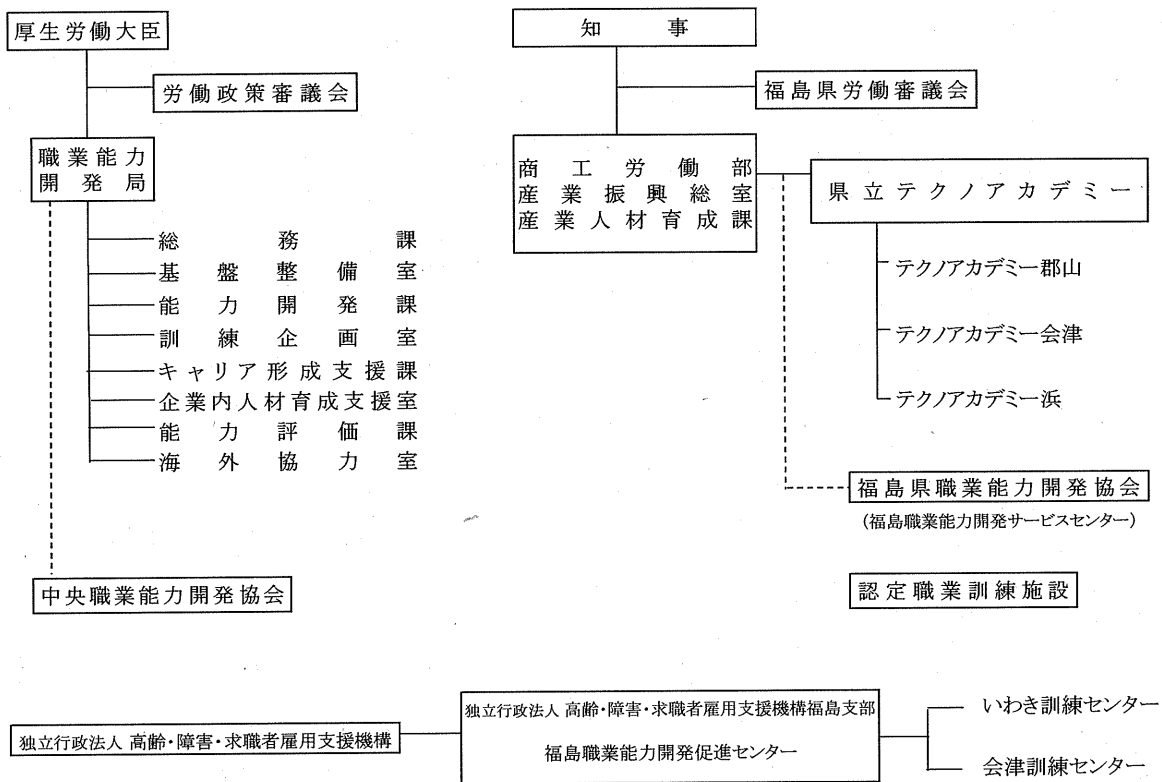


## 2 職業訓練の種類及び内容

職業訓練の種類	訓練課程	訓練の概要	訓練期間及び総訓練時間	公共職業能力開発施設
普通職業訓練	普通課程	中学校卒業後、中等教育学校の前期課程修了者又は高等学校卒業後、中等教育学校卒業後等を対象として、将来多様な技能・知識を有する労働者となるために必要な基礎的な技能・知識を習得させるための長期間の課程	高等学校卒業後等1年 総訓練時間1,400時間以上 中学校卒業後等2年 総訓練時間2,800時間以上 (1年につき概ね1,400時間)	県立テクノアカデミー郡山・会津・浜職業能力開発校 (高等学校卒業後等を対象として、2年間、総訓練時間2,800時間以上で実施している)
	短期課程	在職労働者・離職者等に対して、職業に必要な技能(高度技能を除く)・知識を習得させるための短期間の課程	6月(訓練の技能等によっては1年)以下 総訓練時間12時間以上 (管理監督者コースにあつては、10時間以上)	県立テクノアカデミー郡山・会津・浜職業能力開発校 高齢・障害・求職者雇用支援機構福島支部 福島職業能力開発促進センター・いわき訓練センター・会津訓練センター
高度職業訓練	専門課程	高等学校卒業後、中等教育学校卒業後等に対して、将来職業に必要な高度の技能・知識を有する労働者となるために必要な基礎的な技能・知識を習得させるための長期間の課程	高等学校卒業後等2年 総訓練時間2,800時間以上 (1年につき概ね1,400時間)	職業能力開発短期大学校 職業能力開発大学校 県立テクノアカデミー郡山・会津・浜職業能力開発短期大学校 (福島県においては平成21年4月に郡山職業能力開発短期大学校を、平成22年4月に会津・浜職業能力開発短期大学校をテクノアカデミー内に開設した)
	応用課程	専門課程修了者等に対して、将来職業に必要な高度で専門的かつ応用的な技能・知識を有する労働者になるために必要な技能・知識を習得させるための長期間の課程	専門課程修了者等2年 総訓練時間2,800時間以上 (1年につき概ね1,400時間)	職業能力開発大学校 (福島県においては実施していない。)
	専門短期課程	在職労働者等に対して、職業に必要な高度の技能・知識を習得させるための短期間の課程	6月(訓練の技能等によっては1年)以下 総訓練時間12時間以上	県立テクノアカデミー郡山・会津・浜職業能力開発短期大学校 高齢・障害・求職者雇用支援機構福島支部 福島職業能力開発促進センター・いわき訓練センター・会津訓練センター
	応用短期課程	在職労働者等に対して、職業に必要な高度で専門的かつ応用的な技能・知識を習得させるための短期間の課程	1年以下 総訓練時間60時間以上	職業能力開発大学校 (福島県においては実施していない。)
	総合課程	特定専門課程(2年間)と特定応用課程(2年間)から構成され、両課程を4年間で体系的に実施する訓練課程		職業能力開発総合大学校 (東京都小平市・小平キャンパス)
		特定専門課程 高等学校卒業後、中等教育学校卒業後等を対象に産業界の変化に対応できる高度な技能・技術及び知識を兼ね備えた人材を育成する課程 特定応用課程 特定専門課程修了者に対して、生産技術、生産管理部門のリーダーを育成する課程	高等学校卒業後等2年 総訓練時間2,800時間以上 (1年につき概ね1,400時間) 特定専門課程修了者2年 総訓練時間2,800時間以上 (1年につき概ね1,400時間)	
指導員養成訓練	長期養成課程	総合課程若しくは応用課程の高度職業訓練修了者、学校教育法による大学卒業後等を対象に職業訓練指導員を養成するための課程	2年(総合課程若しくは応用課程の高度職業訓練修了者は1年)	職業能力開発総合大学校 (東京都小平市・小平キャンパス)
	短期養成課程	職業訓練指導員試験を受けることができる者や職業訓練指導員免許を受けた者等を対象に職業訓練指導員を養成するための課程	1ヶ月以上1年未満	
	職種転換課程	職業訓練指導員の職域拡大、免許追加取得のための課程	1年	
	高度養成課程	応用課程を担当する職業訓練指導員を養成するための課程	1年	
上技訓練指導員	研修課程	職業訓練指導員の資質向上のための課程	12時間以上	

### 3 職業能力開発行政組織

#### (1) 組織図(全体)



#### (2) 県行政組織

##### ① 産業振興総室産業人材育成課

###### ア 人員

課長	主幹	副課長兼主任主査	課員	計
1	1	1	7	10

###### イ 分掌事務

- ・ 県立テクノアカデミーに関すること。
- ・ 認定職業訓練に関すること。
- ・ 離転職者等の職業能力開発に関すること。
- ・ ものづくり技能の振興に関すること。
- ・ 職業訓練指導員の試験及び免許に関すること。
- ・ 技能検定に関すること。
- ・ 福島県職業能力開発協会、福島県技能士会連合会、地域職業訓練センターに関すること。

② 県立テクノアカデミー

(平成28年4月1日現在)

区分 校名	設 立 年 月 所 在 地 敷 地 面 積 建 物 総 面 積	校 長	副 校 長	課 学 科 長	職 員	指 導 員		合 計	備 考
						課 及 び 訓 練 科	現 員		
テクノアカデミー郡山	昭和25年7月 〒963-8816 郡山市上野山5 TEL(024-944-1663(代)) FAX(024-943-7985) 38,407.35㎡(敷地) 9,555.63㎡(建物)	1	1	4	2	精密機械工学科	4	24	向上訓練等推進員 1人 巡回就職支援指導員 8人 委託訓練事業嘱託員 3人 障がい者職業訓練コーディネーター 1人 臨時事務補助員 1人 (配置計画数)
						組込技術工学科	4		
						教 務 課	8		
						建 築 科	(3)		
						経 営 企 画 担 当	(5)		
						計	16		
テクノアカデミー会津	昭和36年4月 〒969-3527 喜多方市塩川町 御殿場四丁目16 TEL(0241-27-3221(代)) FAX(0241-27-3312) 22,480.00㎡(敷地) 6,929.93㎡(建物)	1	1	2	1	観光プロデュース学科	4	19	向上訓練等推進員 1人 巡回就職支援指導員 3人 委託訓練事業嘱託員 1人 障がい者職業訓練コーチ 1人 (配置計画数)
						教 務 課	10		
						自 動 車 整 備 科	(3)		
						電 気 配 管 設 備 科	(4)		
						経 営 企 画 担 当	(3)		
						計	14		
テクノアカデミー浜	平成7年4月 〒975-0036 南相馬市原町区萱浜 字巢掛場45-112 TEL(0244-26-1555(代)) FAX(0244-26-1550) 39,985.70㎡(敷地) 7,961.68㎡(建物) いわき駐在 〒972-8832 いわき常磐下船尾町杭出作23番地の 32ハイテクプラザいわき技術支援セン ター内	1	1	2	1	計測制御工学科	4	20	向上訓練等推進員 1人 巡回就職支援指導員 4人 委託訓練事業嘱託員 2人 障がい者職業訓練コーチ 1人 臨時事務補助員 1人 (配置計画数)
						教 務 課	11		
						機 械 技 術 科	(3)		
						自 動 車 整 備 科	(3)		
						建 築 科	(2)		
						経 営 企 画 担 当	(2)		
						(いわき駐在)	(1)		
計	15								
合 計		3	3	8	4		45	63	

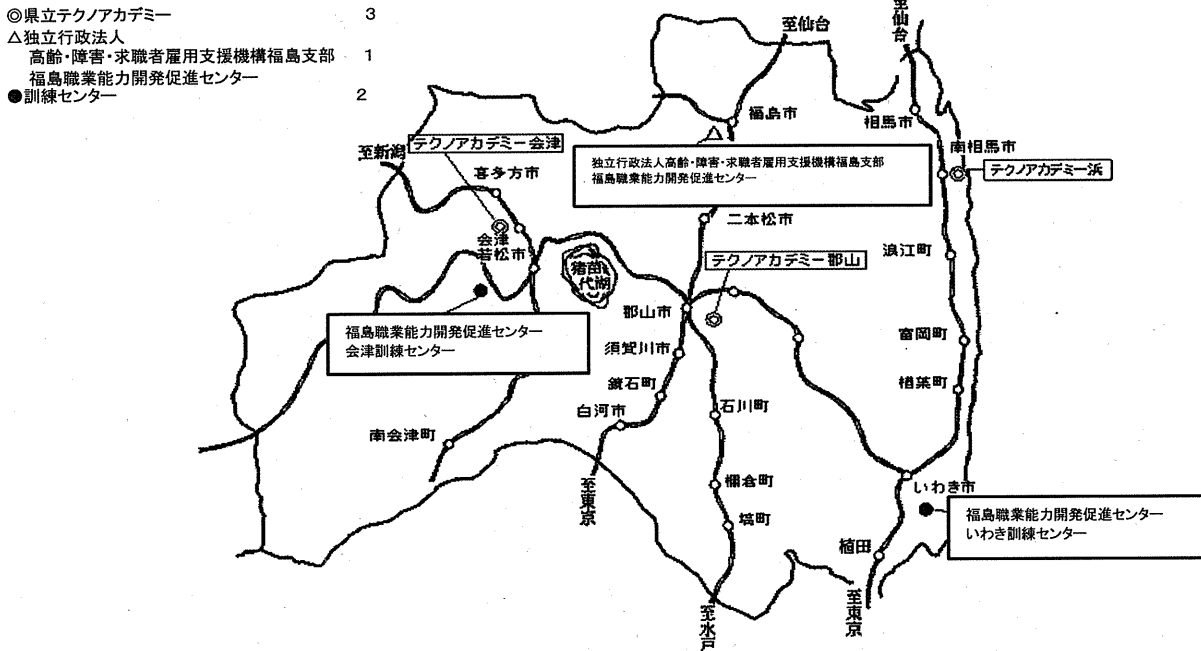
(3) 独立行政法人高齢・障害・求職者雇用支援機構福島支部

(福島職業能力開発促進センター いわき訓練センター 会津訓練センター)

区分	所在地 敷地面積 建物総面積	職員数	訓練科目	期間
福島	〒960-8054 福島市三河北町7-14 TEL(024-534-3644) FAX(024-533-6610) 18,067.28㎡(敷地) 11,038.94㎡(建物)	64人	テクニカルオペレーション科	6か月
			テクニカルオペレーション科 (ビジネススキル講習付き 短期デュアルコース)	7か月(若年者を対象に1か月のビジネス スキル講習、企業での実習を組み合わ せた訓練対応) (日本版デュアル訓練)
			テクニカルメタルワーク科	6か月
			電気設備技術科	
			生産情報システム科	
			工場管理技術科	
			住宅リフォーム技術科 (震災復興訓練)	
			住宅内装計画科 (震災復興訓練)	
住宅設備施工科 (震災復興訓練)				
いわき	〒973-8403 いわき市内郷綴町舟場1-1 TEL(0246-26-1231・1232) FAX(0246-26-1237) 38,774.10㎡(敷地) 9,151.03㎡(建物)	21	テクニカルオペレーション科	6ヶ月
			金属加工科	
			電気設備技術科	
			電気設備技術科 (ビジネススキル講習付き 短期デュアルコース)	7か月(若年者を対象に1か月のビジネス スキル講習、企業での実習を組み合わ せた訓練対応) (日本版デュアル訓練)
			建築CAD・リフォーム計画科 (震災復興訓練)	6ヶ月
会津	〒965-0858 会津若松市神指町大字南四合 字深沢西292 TEL(0242-26-0520) FAX(0242-26-1585) 18,614.02㎡(敷地) 5,241.11㎡(建物)	18	テクニカルオペレーション科	6ヶ月
			電気設備技術科	
			機械加工技術科 (ビジネススキル講習付き 短期デュアルコース)	7か月(若年者を対象に1か月のビジネス スキル講習、企業での実習を組み合わ せた訓練対応) (日本版デュアル訓練)
			住宅リフォーム技術科 (震災復興訓練)	6ヶ月

## 4 公共職業能力開発施設

### (1) 県内の公共職業能力開発施設等配置図



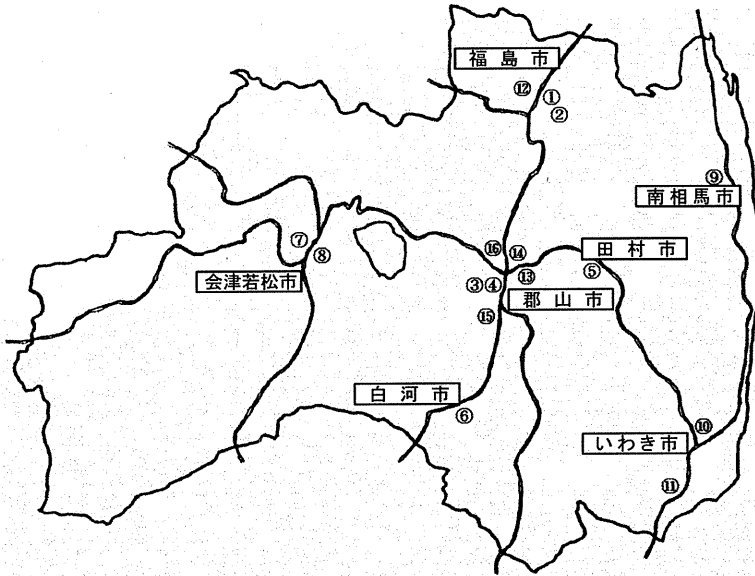
### (2) 県内の公共職業訓練実施計画（訓練定員）

( ) は訓練科数

訓練の種類	訓練課程	訓練対象者	新規高卒者等		離職者等			障がいのある離職者等		在職者等					
			訓練形態	訓練期間	施設内訓練	施設外委託訓練	左のうち若年者等 (日本版デュアルシステム)	施設内訓練	施設外委託訓練	施設内訓練					
											2年	6か月	1～6か月 2年	6～7か月	1～4か月
普通職業訓練	普通課程	テクノアカデミー郡山	40	(1)			44	(7)							
		テクノアカデミー会津	100	(2)											
		テクノアカデミー浜	100	(3)											
	普通課程合計		240	(6)	0	(0)	44	(7)	0	(0)	0	(0)			
	短期課程	テクノアカデミー郡山					866	(52)	32	(25)		160	(20)		
		テクノアカデミー会津					330	(30)	17	(14)		135	(22)		
		テクノアカデミー浜					470	(45)	21	(13)		224	(21)		
		県立校小計		0	(0)	0	(0)	1,666	(127)	0	(0)	70	(52)	519	(63)
		福島職業能力開発促進センター				420	(8)			30	(1)				
		福島職業能力開発促進センターいわき訓練センター				180	(5)			30	(1)				
福島職業能力開発促進センター会津訓練センター					172	(4)			20	(1)					
機構施設小計		0	(0)	772	(17)	0	(0)	80	(3)	0	(0)	0	(0)		
短期課程合計		0	(0)	772	(17)	1,666	(127)	80	(3)	70	(52)	0	(0)	519	(63)
普通職業訓練合計		240	(6)	772	(17)	1,710	(134)	80	(3)	70	(52)	0	(0)	519	(63)
高度職業訓練	専門課程	テクノアカデミー郡山	100	(2)											
		テクノアカデミー会津	40	(1)											
		テクノアカデミー浜	40	(1)											
	専門課程合計		180	(4)	0	(0)	0	(0)	0	(0)	0	(0)	0	(0)	
	短期課程	テクノアカデミー郡山											60	(7)	
		テクノアカデミー会津											65	(11)	
		テクノアカデミー浜											98	(10)	
		県立校小計		0	(0)	0	(0)	0	(0)	0	(0)	0	(0)	223	(28)
		福島職業能力開発促進センター											700	(70)	
		福島職業能力開発促進センターいわき訓練センター											200	(23)	
福島職業能力開発促進センター会津訓練センター												100	(10)		
機構施設小計		0	(0)	0	(0)	0	(0)	0	(0)	0	(0)	1,000	(103)		
専門短期課程合計		0	(0)	0	(0)	0	(0)	0	(0)	0	(0)	1,223	(131)		
高度・職業訓練合計		180	(4)	0	(0)	0	(0)	0	(0)	0	(0)	0	(0)	1,223	(131)
合計		420	(10)	772	(17)	1,710	(134)	80	(3)	70	(52)	0	(0)	1,742	(194)

## 5 認定職業能力開発施設

### (1) 県内の認定職業能力開発施設等配置図



【共同認定職業訓練施設】

No.	施設 の 名 称	摘要
1	福島共同高等職業訓練校	
2	福島県技能士会連合会	
3	郡山高等職業能力開発校	
4	郡山商工会議所ビジネス・スクール	
5	田村建築共同高等職業訓練校	
6	白河地域高等職業訓練校	
7	会津共同高等職業訓練校	
8	会津漆器技術後継者訓練校	
9	原町建築高等職業訓練校	
10	いわき共同高等職業訓練校	
11	いわきコンピュータ・カレッジ	
12	福島県清酒アカデミー職業能力開発校	
13	福島県板金高等職業訓練校	

【単独認定職業訓練施設】

14	増子建築職業能力開発校	
15	ジョイ美容職業訓練校	
16	エイジェックグループ能力開発センター郡山校	

### (2) 実施計画

(平成28年4月末日現在)

訓練種類	訓練施設	訓練科数	訓練生数(人)	備考	
普通職業訓練	普通課程	福島共同高等職業訓練校	5	32	共同
		郡山高等職業能力開発校	4	56	共同
		田村建築共同高等職業訓練校	1	6	共同
		白河地域高等職業訓練校	1	5	共同
		会津共同高等職業訓練校	1	14	共同
		会津漆器技術後継者訓練校	1	8	共同
		いわき共同高等職業訓練校	3	27	共同
		いわきコンピュータ・カレッジ	1	57	共同
		増子建築職業能力開発校	1	6	単独
	小計 (9校)	18	211		
	短期課程	福島共同高等職業訓練校	5	25	共同
		福島県技能士会連合会	3	49	共同
郡山商工会議所ビジネス・スクール		6 (12)	90	共同	
白河地域高等職業訓練校		1	14	共同	
会津共同高等職業訓練校		0	0	共同	
原町建築高等職業訓練校		1	1	共同	
いわき共同高等職業訓練校		2	19	共同	
いわきコンピュータ・カレッジ		1 (2)	25	共同	
福島県清酒アカデミー職業能力開発校		1 (3)	37	共同	
福島県板金高等職業訓練校		1 (2)	30	共同	
ジョイ美容職業訓練校		0	0	単独	
エイジェックグループ能力開発センター郡山校	1 (6)	400	単独		
小計 (12校)	22 (25)	690			
合計 (実数 16校)	40 (25)	901			

・( )書きはコース数

・短期課程の訓練生数は延べ人数

・補助対象外も含む

## 第2 職業能力開発行政の施策体系

[平成28年度事業概要]

### 1 ひとつづくりに関する施策

#### (1) 支援が必要な者への職業能力開発

- ① 離職者等再就職訓練事業(離職者対象/定員1,700名)
- ② 〃 (母子家庭の母等の職業的自立促進コース)(母子家庭の母等対象/定員10名)
- ③ 障がい者委託訓練事業(障がい者対象/定員70名)
- ④ 精神障がい者等向け訓練実施支援事業
- ⑤ 職業訓練手当(障がい者や母子家庭の母、被災離職者等への支援)

#### (2) 企業ニーズに対応した人材供給

- ① 高度職業訓練[専門課程](高卒2年課程/4訓練科/定員180名)
- ② 普通職業訓練[普通課程](高卒2年課程/6訓練科/定員240名)
- ③ 職業訓練指導員研修
- ④ 県立テクノアカデミー整備(機器・施設設備)
- ⑤ 産業人材育成推進協議会

#### (3) 企業の活力を支える人材育成

- ① 高度職業訓練[専門短期課程](在職者等対象/28コース/定員223名)
- ② 普通職業訓練[短期課程](在職者等対象/63コース/定員519名)
- ③ 福島県認定職業訓練費補助事業
- ④ 福島県職業能力開発協会補助事業
- ⑤ 地域職業訓練センター
- ⑥ いわきコンピュータ・カレッジ
- ⑦ 戦略的産業復興人材育成支援事業
- ⑧ 地域産業復興人材育成事業

### 2 ものづくりに関する施策

#### (1) 技術・技能水準の向上

- ① ものづくり推進事業
  - ア 技能五輪全国大会参加支援事業
  - イ 親子ものづくり体験教室の開催
  - ウ 高校生ものづくり支援事業の実施
- ② 技能検定の実施(全国統一基準検定/128職種)
- ③ 卓越技能者表彰等事業(県名工等表彰)



④ 職業訓練指導員試験の実施(職業訓練指導員免許)

**(2) 熟練技能の継承**

- ① 福島県認定職業訓練費補助事業(再掲)
- ② 福島県職業能力開発協会補助事業(再掲)

**3 環境づくりに関する施策**

**(1) 関係機関との連携強化**

### 第3 平成28年度県事業計画と平成27年度県事業実績

#### 1 ひとづくりに関する施策

労働者自らが、生涯を通じた職業能力開発に取り組み、その個性と能力を十分発揮できる社会の実現に向けて、一人ひとりの職業能力開発を支援していく。

##### (1) 支援が必要な方への職業能力開発

就業意欲の高い子育て期の女性、障がい者、高齢者など、これまで十分な職業訓練を受けることができなかった者への訓練機会を拡充する。

さらに、様々な人が意欲や能力を活かせる職場環境づくりの支援を行う。

##### ① 離職者等再就職訓練事業(離職者対象の委託職業訓練/定員 1,700名)

離職者等求職者の早期就職を促進するため、公共職業安定所等関係機関との連携を図りながら、民間教育訓練機関、事業主団体等に短期間の職業訓練を委託し実施する。

##### 【28年度計画】

訓練コース (訓練期間)	知識等習得コース (3~5月)		日本版デュアルシステムコース (3~4月)		実習等訓練コース (3~6月)		資格取得コース 2年間		建設人材育成コース (1~2月)		計	
	コース	延定員(人)	コース	延定員(人)	コース	延定員(人)	コース	延定員(人)	コース	延定員(人)	コース	延定員(人)
	郡山	37	719	7	130	3	3	7	44	1	10	55
会津	21	275	2	30	2	2			2	20	27	327
浜	34	414	1	15	3	3			4	35	42	467
計	92	1,408	10	175	8	8	7	44	7	65	124	1,700

##### 【27年度実績】

(平成28年6月末日現在)

訓練コース (訓練期間)	知識等習得コース (3~6月)			日本版デュアルシステムコース (3~4月)			資格等取得コース 2年間			計				就業者 数 (人)	就職率 (%)
	コース	受講者 (人)	修了者 (人)	コース	受講者 (人)	修了者 (人)	コース	受講者 (人)	修了者 (人)	コース	受講者 (人)	修了者 (人)	次年度 繰越者 (人)		
	郡山	46	779	636	2	29	26	7	28	13	55	836	675		
会津	22	263	214	1	5	4				23	268	218	38	169	75.1
浜	30	365	291	1	10	7				31	375	298	40	246	75.7
計	98	1,407	1,141	4	44	37	7	28	13	109	1,479	1,191	167	964	76.1

※就職者数は、中退就職者数を含む。

※知識等習得コースに、実習等訓練コース(コース数4,受講者数4,修了者数4)を含む。

##### ② 離職者等再就職訓練事業(母子家庭の母等の職業的自立促進コース)

就労経験がないか又は就労経験に乏しい母子家庭の母及び父子家庭の父に就職に必要な知識・技能の習得を図るため、職業訓練を委託し実施する。

##### 【28年度計画】

校名	訓練コース	定員(人)
郡山	4	4
会津	3	3
浜	3	3
計	10	10

## 【27年度実績】

(平成28年6月末日現在)

校名	訓練科名	コース	受講者数(人)	中退就職者数(人)	修了者数(人)	就職者数(人)	就職率(%)
郡山	パソコン基礎科	2	2	1	1	1	100.0
会津	パソコン基礎科	4	5	1	4	3	80.0
	介護職員養成科	1	1	0	1	1	100.0
浜	パソコン基礎科	2	2	1	1	1	100.0
	パソコン応用科	1	1	0	1	1	100.0
合計		10	11	3	8	7	90.9

## ③ 障がい者委託訓練事業(多様な委託先活用による障がい者雇用促進)

障がい者の雇用促進に資するため、企業、社会福祉法人、NPO、民間教育訓練機関等地域の多様な委託先を活用し、障がい者の能力、適性及び地域の障がい者雇用ニーズに対応した委託訓練を実施する。

## 【28年度計画】

訓練コース	知識・技能習得コース	実践能力習得コース	特別支援学校早期訓練コース	計
	定員(人)	定員(人)	定員(人)	定員(人)
郡山	15	15	2	32
会津	6	10	1	17
浜	10	10	1	21
合計	31	35	4	70

## 【27年度実績】

(平成28年6月末日現在)

校名	訓練科	コース	入校者数(人)	中退就職者数(人)	修了者数(人)	就職者数(人)	就職率(%)
郡山	パソコン基礎科	7	8	0	8	4	50.0
	経理事務科	1	2	0	1	1	100.0
	経理事務基礎科	1	1	0	0	0	0.0
	CADオペレータ科	2	2	0	2	0	0.0
会津	パソコン応用科	1	2	0	2	2	100.0
	パソコン基礎科	3	4	0	4	3	75.0
	簿記初級科	1	1	0	1	0	0.0
	製造補助科	1	1	0	1	1	100.0
	発達障がい児童支援補助科	1	1	0	1	0	0.0
	販売補助科	2	2	0	2	0	0.0
	食品製造補助科	1	1	0	1	1	100.0
浜	組立製造補助科	1	1	0	1	0	0.0
	パソコン事務科	1	2	0	2	0	0.0
	パソコン事務実践科	1	3	0	2	2	100.0
	精密機器製造科	1	1	0	1	0	0.0
	清掃科	1	1	0	0	0	0.0
	厨房機器製造科	1	1	0	1	0	0.0
	介護科	2	2	0	2	2	100.0
製造補助科	1	1	0	1	1	100.0	
販売補助科	1	1	0	1	1	100.0	
合計		31	38	0	34	18	52.9

#### ④ 精神障がい者等向け訓練実施支援事業

精神障がい者等の潜在的な訓練ニーズを把握している地域の就労支援機関等に、特に雇用経験の乏しい中小企業等を中心に訓練実施先の開拓を委託し、精神障がい者等の訓練受講機会の確保を推進する。

想定訓練人数 20名

#### ⑤ 職業訓練手当(障がい者や母子家庭の母等への支援)

公共職業安定所長から、職業のあっせんを受けることが適当であると認められる障がい者や母子家庭の母や父子家庭の父等及び被災離職者等の就職が困難な求職者が、公共職業安定所長の指示により、公共職業能力開発施設の行う職業訓練を受講する場合に、県が訓練手当を支給し、就職促進を図る。

訓練手当としては、基本手当、受講手当、通所手当、寄宿手当があり、内訳は下記のとおり。

・基本手当 訓練を受ける期間に応じて支給

(1級地 日額4,310円、2級地 日額3,930円、3級地 日額3,530円。なお、本県においては、福島市が2級地、他の市町村は3級地となっている。)

・受講手当 訓練を受けた日数に応じて、40日を限度に支給(日額500円。)

・通所手当 通所距離が2km以上で交通機関等又は交通用具利用者に支給(限度額月額42,500円)

・寄宿手当 支給対象者により生計を維持されている同居の親族がいる場合、訓練を受けるために別居して寄宿した期間に応じて支給(月額10,700円)

訓練期間は、県内において受講される方については、概ね3ヶ月から6ヶ月。県外において受講される方については、1年から2年。

#### 【28年度計画】

##### [県外訓練施設枠]

	実人員	延月数	予算額	支給対象者
28年度	4人	48月	6,501千円	障がい者

##### [県内訓練施設枠]

	実人員	延月数	予算額	支給対象者
28年度	46人	163月	20,217千円	障がい者・母子家庭の母・父子家庭の父 激甚災害地域離職者及び災害による内定取り消し者

#### 【27年度実績】

##### [県外訓練施設枠]

	実人員	延月数	決算額	支給対象者
27年度	4人	40月	4,236千円	障がい者

##### [県内訓練施設枠]

	実人員	延月数	決算額	支給対象者
27年度	45人	127月	15,717千円	障がい者・母子家庭の母等、激甚災害地域離職者及び 災害による内定取り消し者

## (2) 企業ニーズに対応した人材供給

県立テクノアカデミーにおいて、多様に変化する企業ニーズに対応した人材を育成し、企業に活力ある人材を供給する。

### ① 高度職業訓練〔専門課程〕

急激な技術革新に対応できる高度な知識・技能を備えた産業人材の育成を図るため、高校卒業者等を対象に2年間の高度職業訓練を実施する。

#### 【28年度計画】

校名	訓練期間	訓練科	定員(人)
郡山	2年課程	2	100
会津	2年課程	1	40
浜	2年課程	1	40
合計		4	180

#### 【27年度実績】

校名	訓練期間	訓練科	定員(人)	入学者(人)	修了者(人)
郡山	2年課程	2	100	37	41
会津	2年課程	1	40	12	12
浜	2年課程	1	40	8	19
合計		4	180	57	72

#### ◇年度別実施状況〔専門課程〕

##### 【入学者の状況】

(各年度とも入学式現在(中退者を除く))

	24年度	25年度	26年度	27年度	28年度
定員(人)	90	90	90	90	90
応募者(人)[応募倍率]	85[0.94]	74[0.82]	94[1.04]	70[0.78]	76[0.84]
入学者(人) [入学率]	高卒	74	61	79	65
	短大卒以上	0	1	0	1
	合計	74[82.2]	62[68.9]	79[87.8]	57[63.3]
中退者(人)[中退率(%)]	1[1.4]	4[6.5]	5[6.3]	7[12.3]	-

※ 中退者は各年度1年生の中退者数。

##### 【修了者の状況】

(各年度とも翌年度の6月末現在)

	23年度	24年度	25年度	26年度	27年度
修了者(人)	85	77	73	59	72
就職者	84	77	73	59	71
	県内	68	58	60	47
	県外	16	19	13	7
進学	0	0	0	0	1
その他	1	0	0	0	0
未定	0	0	0	0	0
就職率(%)	100.0	100.0	100.0	100.0	100.0
県内就職率(%)	81.0	75.3	82.2	79.7	91.5

※ 就職率は進学、その他を除いたものを分母とする。

② 普通職業訓練〔普通課程〕

地域産業の発展を支える技能者の育成を図るため、高校卒業者等を対象に2年間の普通職業訓練を実施する。

【28年度計画】

校名	訓練期間	訓練科	定員(人)	備考
郡山	2年課程	1	40	
会津	2年課程	2	100	
浜	2年課程	3	100	
合計		6	240	

【27年度実績】

校名	訓練期間	訓練科	定員(人)	入学者(人)	修了者(人)
郡山	2年課程	1	40	17	19
会津	2年課程	2	100	38	41
浜	2年課程	3	100	41	40
合計		6	240	96	100

◇年度別実施状況〔普通課程〕

【入学者の状況】

(各年度とも入学式現在(中退者を除く))

	24年度	25年度	26年度	27年度	28年度
定員(人)	120	120	120	120	120
応募者(人)〔応募倍率〕	110〔0.92〕	163〔1.36〕	171〔1.43〕	127〔1.06〕	122〔1.02〕
入学者(人)	高卒	89	107	115	94
	短大卒以上	0	1	0	2
〔入学率〕	合計	89〔74.2〕	108〔90.0〕	115〔95.8〕	96〔80.0〕
中退者(人)〔中退率(%)〕	2〔2.2〕	8〔7.4〕	11〔9.6〕	7〔7.3〕	-

※ 中退者は各年度1年生の中退者数。

【修了者の状況】

(各年度とも翌年度の6月末現在)

	23年度	24年度	25年度	26年度	27年度
修了者(人)	107	101	87	98	100
就職者	107	101	87	98	100
	県内	98	96	84	91
	県外	9	5	3	7
進学	0	0	0	0	0
その他	0	0	0	0	0
未定	0	0	0	0	0
就職率(%)	100.0	100.0	100.0	100.0	100.0
県内就職率(%)	91.6	95.0	96.6	92.9	89.0

※ 就職率は進学、その他を除いたものを分母とする。

### ③ 職業訓練指導員研修

技術革新の進展や産業構造の変化等、経済社会の変化に伴い訓練ニーズも高度化、多様化している。このような状況に対応して、職業訓練指導員の資質の向上を図るため、研修を行う。

研 修 名	平成 28 年度 当初計画		平成 27 年度 実績	
	コース数	派遣延定員	コース数	派遣延定員
高齢・障害・求職者雇用支援機構 職業能力開発総合大学校派遣 (新採用職員研修)	1	1	0	0
高齢・障害・求職者雇用支援機構 職業能力開発総合大学校派遣 (専門技術等)	12	37	13	18
大 学 ・ 短 大 等 派 遣	1	3	0	0
高齢・障害・求職者雇用支援機構 高度、職業能力開発促進センター派遣	0	0	0	0
企 業 等 派 遣	6	6	6	6
自 動 車 整 備 振 興 会 派 遣	2	10	5	11
高齢・障害・求職者雇用支援機構 職業能力開発総合大学校 オーダーマイド研修	0	0	2	20

#### ④ 県立テクノアカデミー整備(機器・施設設備)

##### ア 機器整備

地域の職業能力開発ニーズに対応した県立テクノアカデミーとするため、機器整備等を図る。

校名	科名	開設年度	平成28年度計画	平成27年度実績
郡山	精密機械工学科	平成21年度	—	3Dスキャナシステム(1)
	組込技術工学科	平成21年度	—	パーソナルロボット(2) クローラ型ロボット(1) インターネットサーバ(1)
	建築科	平成3年度	枠組み足場(1) インパクトバッテリー(18)	—
	共通機器		—	—
会津	電気配管設備科	平成22年度	管工事用工具類フレアリングツール(30)	太陽電池パネル(8) パーソナルコンピュータ(16)
	自動車整備科	昭和58年度	クリーンディーゼル自動車(2)	タイヤチェンジャー(1)
	観光プロデュース学科	平成22年度	複写機(1)	—
	共通機器		—	—
浜	計測制御工学科	平成22年度	デジタル渦電流計(1)	—
	機械技術科	平成22年度	酸素・アセチレン器具(5)	超音波探傷器(1)
	自動車整備科	平成7年度	—	—
	建築科	平成7年度	インパクトドライバー(3) 携帯用電気丸のこ(8)	—
	共通機器		—	—

##### イ 施設設備工事

テクノアカデミーの施設の維持管理及び震災復旧のための修繕工事等を実施する。

校名	平成28年度計画	平成27年度実績
郡山	建築製図室空調設備工事	ボイラー関連設備修繕工事
	大便器修繕工事	街路灯設置工事
会津	高圧ケーブル更新工事	施設修繕工事
	実習棟1階天井雨漏り修繕	街路灯設置工事
浜	—	街路灯設置工事



## ⑤ 産業人材育成推進協議会

平成20年度より、これまでの「評価システム」から地域産業の発展に貢献できる人材の育成を推進するため産業人材育成推進協議会を3校に設置し、県立テクノアカデミー職業能力開発実施計画(地域貢献プラン)及び計画の実施目標(指標)の策定を行うこととし、各事業別に点検・評価を行い、その評価に基づき順次改善を図っている。

### ア 目的

福島県職業能力開発計画に基づき、福島県立テクノアカデミーを取り巻く社会経済情勢、雇用環境の変化を的確に捉えた職業能力開発を効率的・効果的に推進するとともに、福島県の産業を支える人材の育成を図る。

### イ 構成員

有識者(業界・団体代表、大学教授)、商工会議所、市町村商工課、県立高校校長、地方振興局企画商工部、テクノアカデミー校長

### ウ 開催

年2回各校において開催する。 { 地域別産業人材育成推進協議会(年1回)  
訓練科別懇談会(年1回)

### エ 県立テクノアカデミー職業能力開発実施計画(地域貢献プラン)

県立テクノアカデミー職業能力開発実施計画(地域貢献プラン)は、テクノアカデミーが産業人材の育成や職業能力の開発支援等をとおして地域連携活動をさらに活性化させ、幅広く多様な地域ニーズに対して果たすべき貢献内容を明らかにし、地域社会とともに生き、地域から期待される総合的な職業能力開発施設として、校運営の指針とする。

### オ 計画の実施目標(地域貢献プラン指標)

地域経済社会情勢が大きく変化する中で、一人ひとりの職業能力の開発・向上や地域経済社会の発展に貢献するため、各校において計画の実施目標を掲げ基本的施策を展開する。

### カ 目標値の分類

- ・ 新規学卒者を対象とした学卒者訓練の専門課程及び普通課程、企業在職者、離職者向けの短期課程の設定
- ・ 地域連携における目標値の設定

### キ 評価の実施方法

- ・ 産業人材育成推進協議会において、毎年、数値目標の達成度について評価する。

## ク 評価結果の公表

テクノアカデミーのホームページに公表する。

## ケ 今後の対応

「第10次福島県職業能力開発計画」で設定した目標や施策、指標を踏まえて、現行の実施目標の点検・評価を行うとともに、地域貢献プランの計画期間における取り組みの成果について検証作業を進めることとする。

### ( 参考 )

「評価システム」は、第7次福島県職業能力開発計画において公共職業能力開発推進方策の重要な柱の1つとして位置づけられ、平成14年6月から、「計画推進検討会」において評価システム構築に向けた検討作業を行い、平成15年3月17日に「職業能力開発審議会」において、評価システムの整備について了承を得て、平成15年度から運用を開始した。

## ⑥ 成長産業等人材育成事業

### ア 背景および目的

本県産業の復興に向けて、成長産業分野等における産業の集積が求められており、特にふくしまの将来を支える成長産業として位置づけられた「再生可能エネルギー関連産業」、「医療関連産業」や「ロボット関連産業」の育成・集積を図ることとしており、震災以降の本県の人口流出に歯止めを掛けるためにも、集積を計画しているこれらの関連企業に従事できる新技術等への対応能力を備えた人材育成が強く求められている。

このため、産業界のニーズに対応した高度な職業訓練を行うテクノアカデミーにおいて、社会ニーズ等も踏まえながら、これらに対応できる高度な産業人材を育成する。

### イ 事業の概要

テクノアカデミーにおいて、「再生可能エネルギー関連産業」、「医療関連産業」や「ロボット関連産業」に対応したカリキュラムの見直しにより、学生及び一部企業の在職者を対象として人材育成を行う。

本事業は、事業期間を5年間とし、26年度に「再生可能エネルギー関連産業」、「医療関連産業」、27年度より「ロボット関連産業」に特化した新たなカリキュラムの導入により学生に対する教育訓練を主に行い、2年次からは企業ニーズ等を踏まえたカリキュラムの充実を図り、3年次以降には企業在職者向け教育訓練に拡大する。

このため、技術指導に対応するための指導力の強化（指導員の研修受講等）、訓練機器の整備、及び、指導の一環として現場（施設・工場）見学等を行う。

### (3) 企業の活力を支える人材育成

技術革新の進展等により、労働者に求められる職業能力は多様化・高度化してきている。このような中、教育訓練への取り組みが困難な企業に対し、それぞれの企業の実績に対応した在職者訓練などを実施する。

#### ① 高度職業訓練〔専門短期課程・エキスパートコース〕

(在職者等対象／28コース／定員223名)

県立テクノアカデミー職業能力開発短期大学校において、地域企業の事業の高度化等に対応し、在職者等を対象に高度な知識・技能を付与するための短期間の教育訓練を実施する。

##### 【28年度計画】

校名	訓練コース	定員(人)
郡山	7	60
会津	11	65
浜	10	98
合計	28	223

##### 【27年度実績】

校名	訓練コース	定員(人)	受講者(人)	修了者(人)
郡山	9	46	41	41
会津	9	82	30	29
浜	6	50	45	44
合計	24	178	116	114

#### ② 普通職業訓練〔短期課程・基礎コース〕

(在職者等対象／59コース／定員489名)

県立テクノアカデミー職業能力開発校において、地域企業の事業の多角化に対応し、在職者等を対象に新たな知識・技能を付与するための短期間の教育訓練を実施する。

##### 【28年度計画】

校名	訓練コース	定員(人)
郡山	20	160
会津	22	135
浜	21	224
合計	63	519

##### 【27年度実績】

校名	訓練コース	定員(人)	受講者(人)	修了者(人)
郡山	19	274	289	265
会津	20	232	164	150
浜	20	209	227	210
合計	59	715	680	625

### ③ 福島県認定職業訓練費補助事業

#### ア 認定職業訓練

認定職業訓練は、事業主がその雇用労働者に対して自らの創意と責任において職場に必要な知識及び技能を習得させ、又は向上させるために行う事業内職業訓練のうち、訓練内容が、職業能力開発促進法に定める教科、訓練期間、設備等の基準に合致した訓練である旨の知事の認定を受けた訓練である。

認定を受けた訓練を実施する事業主及び団体は、公共職業能力開発施設の利用、職業訓練指導員の派遣、訓練経費の助成、労働基準法及び最低賃金法の特例措置の適用が受けられる。

平成28年度の認定職業訓練実施計画は、普通課程において、実施事業所1、実施団体8、訓練生数211人を、短期課程は、実施事業所1、実施団体9、訓練生のべ定員690人をそれぞれ予定している。

なお、県内の認定職業訓練施設の配置については(P7)を、また、認定職業訓練実施状況の推移及び認定職業訓練施設一覧は参考資料(P48～P56)を参照。

#### イ 認定職業訓練費補助事業

認定職業訓練の促進を図るため、普通課程または短期課程の普通職業訓練を行う中小企業事業主またはその団体に対し、認定職業訓練事業の実施に要する経費の一部を補助する。

[補助額]

##### (ア) 普通課程

[1訓練科当たりの固定費+補助単価×訓練生数](補助対象経費の2/3以内)+[共同認定職業訓練充実化経費 361,600 円(臨時教務職員配置経費、訓練生定着促進経費、訓練生募集経費)](補助対象経費の2/3以内)

##### (イ) 短期課程

補助単価×訓練単位数×訓練生数(補助対象経費の2/3以内)

#### 【28年度計画】

	普通課程	短期課程
補助対象校	7校 (共同校のみ)	7校 (共同校のみ)
補助対象人員	131人	258人(延べ定員)

#### 【27年度実績】

	普通課程	短期課程
補助対象校	7校 (共同校のみ)	6校 (共同校のみ)
補助対象人員	128人	153人(延べ定員)

④ 福島県職業能力開発協会補助事業

ア 福島県職業能力開発協会

民間における職業能力開発を促進するための指導団体として、職業能力開発促進法に基づき、福島県職業能力開発協会が設立されている。

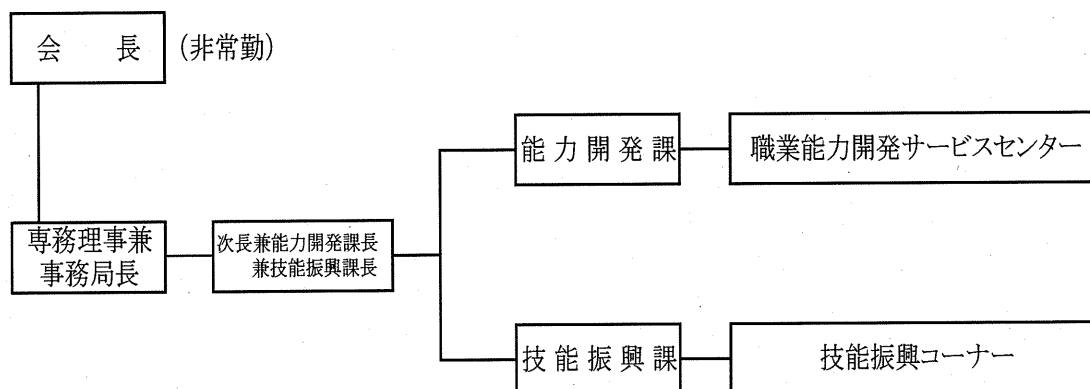
(ア) 所在地 福島市中町8番2号 福島県自治会館5階

(イ) 会 長 福井 邦顕

(ウ) 業務内容

- a 技能検定試験に関する業務
- b 技能五輪全国大会参加促進事業の実施
- c 職業能力開発振興事業(48時間講習等各種講習会、職業能力開発促進大会)の実施
- d コンピューターサービス技能評価試験等の実施
- e 職業能力の開発に関する情報・資料の提供、広報、調査及び研究 等

(エ) 組織図



イ 福島県職業能力開発協会補助事業

技能検定試験の実施や民間における職業能力開発の促進を図るため、福島県職業能力開発協会に対して、その運営費の一部を補助する。

⑤ 地域職業訓練センター

事業主がその雇用する労働者に対して行う職業教育訓練、地方公共団体等が地域住民に対して行う多様な職業教育訓練（各種講習、講座、市民教室等）の場として、郡山市が設置している。

	所在地	職員数(人)	利用状況		
			年度	開館日数(日)	利用延人員(人)
郡山	〒963-8005 郡山市清水台1丁目6-1 (024-932-7900)	4	25	345	17,479
			26	345	17,349
			27	346	19,826

## ⑥ いわきコンピュータ・カレッジ

急速に進展する技術革新や情報化の中で、情報処理関連技能者を育成し、地域の雇用開発の促進と産業の進展を図るため、いわき市、浜通り地方の市町村及び情報関連企業等53団体を構成員とする職業訓練法人いわき情報処理開発団体が運営している。

- ・ 所在地 〒971-8185  
いわき市泉町四丁目 13-12 (0246-56-0711)
- ・ 職員数 8名
- ・ 定員 (普通職業訓練 普通課程)

(単位:人)

科名	1年	2年	合計
システム設計科	60	60	120

### 【入学者の状況】

(単位:人)

科名	年度	H24	H25	H26	H27	H28
	システム設計科		59	47	31	39

(注)当該年度入学生数

## ⑦ 戦略的産業復興人材育成支援事業

本県の復興を担う産業人材を育成するため、産学官連携により「ふくしま産業人材育成コンソーシアム」を運営し、県内の産業人材育成に係る様々な課題を検討し、課題解決に向けた取組や連携事業を行うことにより、県内産業の復興を担う人材の効果的かつ効率的な育成を図る。

### 【28年度計画】

- ふくしま産業人材育成コンソーシアム運営
- ワーキンググループ運営
- アクションプラン進行管理、改訂
- ふくしまものづくり人材育成総合支援事業

- ・ ふくしまものづくり人材育成支援助成金

本県産業の活性化には、企業における技術力の強化・高度化及び技術・技能の継承が不可欠であることから、技術の強化・高度化及び技術・技能の継承に取り組む企業団体等に対し、支援を行う。

- ・ 学校・企業連携事業

平成27年度から継続し、教育界と産業界の連携促進を図る。

### ⑧ 地域産業復興人材育成事業

本県復興に資する力強い産業を築いていくためには、その基盤を担う豊富な知識・技術を有する人材の育成が急務であることから、人材育成という共通の課題について地域企業が絆を深め、主体的に地域単位での育成事業を実施するサイクルを確立することにより、地域産業の強化を図る。※3年間継続事業

#### 【28年度計画】

地域の産業人材のあり方等について検討する地域会議を設置し、人材育成事業を実施する県内の産業支援団体に対し、補助金を交付する。

#### ■対象団体

地域で産業人材育成を実施する団体

#### ■補助対象経費

- ・地域会議の設置運営に要する経費
- ・人材育成事業の実施に要する経費

■補助率 10/10(事業実施1年目)、3/4(事業実施2年目)、1/2(事業実施1年目)

## 2 ものづくりに関する施策

本県ものづくり産業の発展を図るため、技能検定制度の普及促進・ものづくり体験機会の提供・卓越技能者等の表彰など技術・技能水準の向上や、熟練技能の円滑な継承を促進していく。

### (1) 技術・技能水準の向上

技能検定制度の普及促進やものづくり体験機会の提供など、技能水準を向上させる取組みを進める。

#### ① ものづくり推進事業(平成20年度まで「うつくしいものづくり推進事業」)

若者が広くものづくりの技能に触れる機会を提供することにより、ものづくりの基盤育成を図るとともに、国・県の名工に代表される卓越技能の保存・継承を図る。

#### ア 技能五輪全国大会参加支援事業(選手育成・選手派遣等の補助)

技能五輪全国大会選手の参加を促進し、次代を担う技能者の技能水準の向上及び民間の技能振興への取組みの促進を図る。

※ 平成23年度より、福島県職業能力開発協会補助事業の補助対象とし、当該事業の中で実施。

#### 【28年度計画】

- ・時 期 平成28年10月21日(金)～10月24日(月)
- ・場 所 山形県(山形市)等

#### 【27年度実績】

- ・時 期 平成27年12月4日(金)～12月7日(月)
- ・場 所 千葉県(千葉市)等
- ・参加選手数 6職種9名(2職種2名入賞)

#### イ 親子ものづくり体験教室の開催

各テクノアカデミーにおいて、地域の親子を対象としたものづくり体験教室を開催する。

#### 【28年度計画】

時 期	会 場
8月20日(土) 8月21日(日)	ものづくりふれあいフェア(併催事業) (テクノアカデミー郡山企画運営)
10月29日(土) 10月30日(日)	会津ブランドものづくりフェア in なかまち2016(併催事業) (テクノアカデミー会津企画運営)
10月30日(日)	テクノアカデミー 浜
11月3日(木)	南相馬市内 (テクノアカデミー浜企画運営)
12月10日(土)	テクノアカデミー 浜



【27年度実績】

時 期	会 場	参加者	内 容
7月18日(土)	テクノアカデミー会津	9組	ペットボトルロケットの製作
10月24日(土)	テクノアカデミー浜	19組	ペーパークラフトの製作
11月3日(火)	南相馬市内 (テクノアカデミー浜企画運営)	107組	3Dプリンタ製作物のペイント作業、木製スマホスタンドの製作
11月7日(土)	テクノアカデミー浜	235組	キーホルダー、缶バッチの製作
11月28日(土) 11月29日(日)	ものづくりふれあいフェア(併催事業) (テクノアカデミー郡山企画運営)	203人	スーパーボールロケット、紙飛行機の作製

ウ 高校生ものづくり体験事業の実施

各テクノアカデミーにおいて、高校生を対象にしたものづくり技能に係る実技体験教室を開催する。

【28年度計画】

時 期	会 場
6月5日(日)	テクノアカデミー郡山
7月10日(日)	テクノアカデミー郡山
7月16日(土)	テクノアカデミー会津
8月7日(日)	テクノアカデミー郡山
8月28日(日)	テクノアカデミー浜
9月11日(日)	テクノアカデミー郡山
10月23日(日)	テクノアカデミー郡山

【27年度実績】

時 期	会 場	参加者数	内 容
6月 7日（日） 7月 5日（日） 8月 9日（日） 9月 13日（日） 10月 25日（日）	テクノアカデミー郡山	89名	CADと3Dプリンタによるネームプレート、走行ロボットの制御プログラミング、木製マガジンラックの製作他
7月 18日（土）	テクノアカデミー会津	35名	地元素材を活用した手作り雑貨の作製、アナログテスターの作製、タイヤ交換の体験
8月 30日（日）	テクノアカデミー浜	27名	非常用LEDライト、ペーパーウェイト、木製スマホスタンドの製作、2サイクルエンジンの分解

② 技能検定の実施（全国統一基準検定／127職種）

技能検定は、労働者の有する技能を一定の基準によって検定し、これを公証する技能の国家検定制度であり、労働者の技能と地位の向上を図り、ひいては我が国の産業の発展に寄与しようとするものであり職業能力開発促進法に基づいて実施されている。

この検定は、政令で定める職種ごとに特級、1級、2級、3級、随時3級、基礎1級、基礎2級及び単一等級に区分され、知事が実施するものであるが、試験については福島県職業能力開発協会が知事の委任を受け、年2回（前期・後期）実施している。

【28年度計画】

- ・実施時期 前期（6～9月）、後期（12～2月）
- ・合格発表 前期（9月ただし、3級のみ8月、9月）、後期（3月）

【27年度実績】

- ・受検申請者数（全等級） 前期 1,856名 後期 1,419名 計 3,275名
- ・実施状況（合格者数） 前期 949名 後期 865名 計 1,814名

### ③ 卓越技能者表彰等事業(県名工等表彰)

技能者表彰制度は、産業の振興及び技能水準の向上を図ることを目的とし、厚生労働大臣が卓越した技能者を表彰する技能者表彰制度(「現代の名工」、昭和42年度より実施)、知事が本県最高水準の技能を有し、他の技能者の模範としてふさわしい卓越した技能者を表彰する福島県技能者表彰制度(「県の名工」、昭和51年度より実施)がある。

また、認定職業訓練及び技能検定の推進と技能水準の向上に資するため、認定職業訓練、技能検定功労者及び技能振興功労団体に対する厚生労働大臣、職業能力開発功労者等に対する知事の表彰制度がある。

#### 【28年度計画】

- ・卓越した技能者を表彰する技能者表彰制度(現代の名工)  
表彰式 平成28年11月(予定)  
場 所 東京都
- ・卓越した技能者を表彰する福島県技能者表彰制度(県の名工)  
表彰式 平成28年11月(予定)  
場 所 福島市

#### 【27年度実績】

- ・卓越した技能者を表彰する技能者表彰制度(現代の名工)  
表彰式 平成27年11月9日(月)  
場 所 東京都  
受賞者 増子 則雄(建築大工)  
宇佐見 進(建築板金工)
- ・卓越した技能者を表彰する福島県技能者表彰制度(県の名工)  
表彰式 平成27年11月17日(火)  
場 所 福島市  
受賞者 荒井 勝祐(漆器工)  
小野 久雄(左官)  
熊谷 実(配管工)  
小林 聖一(広告美術工)  
齋藤 雅行(調理人)  
佐藤 孝信(酒類製造工)  
鈴木 義男(調理人)  
本田 正男(建設用機械運転工)

7職種8名

・知事感謝状受賞者

◎職業能力開発事業功労者(2名)

佐竹 孝一 (職業訓練法人 会津職業訓練協会)  
樋口 清 (職業訓練法人 いわき職業訓練協会)

◎優良技能検定委員(13名)

伊藤 輝昭 (ルービィ工業株式会社)  
伊東 英俊 (株式会社アラオカいわき工場)  
梅津 卓也 (有限会社ウイングス)  
小川 正明 (大一農機店)  
熊田 一実 (熊田造園)  
相楽 善一郎 (株式会社キセキ東北福島支社)  
笹島 孝 (有限会社笹島板金工業)  
庄司 實 (有限会社庄司塗装興業)  
菅野 勝弘 (福島サンケン株式会社)  
鈴木 義明 (有限会社鈴義工務店)  
千崎 京子 (学校法人今泉学園今泉女子専門学校)  
田村 文雄 (株式会社田村工務店)  
藤田 幸 (パナソニックデバイスマテリアル郡山株式会社)

◎技能尊重気運の高揚に貢献した者 (1名)

儀同 哲夫 (有限会社儀同漆器工房)

#### ④ 職業訓練指導員試験の実施(職業訓練指導員免許)

公共職業訓練及び認定職業訓練においては、原則として知事の免許を受けた者でなければ職業訓練を担当することができないことになっており、その免許申請資格者は、④指導員訓練のうち長期課程または専門課程を修了した者、⑤職業訓練指導員試験に合格した者、その他④又は⑤に掲げた者と同等以上の能力を有すると認められた者などである。

技能者の養成を図るためには優秀な職業訓練指導員を確保することが必要であることから、職業訓練指導員免許を付与するための試験を実施する。

##### 【28年度計画】

- ・実施職種 指導方法〔全職種〕
- ・実施時期 平成28年9月3日(土)
- ・試験会場 テクノアカデミー郡山

##### 【27年度実績】

- ・実施職種 指導方法〔全職種〕
- ・実施時期 平成27年9月5日(土)
- ・試験会場 テクノアカデミー郡山
- ・実施状況 受験者数 64名  
合格者数 47名

#### (2) 熟練技能の継承

技能労働者の高齢化や団塊世代の熟練技能者の引退などにより技能水準が低下しないよう、中小企業等に対する総合的な相談を行うなど、次世代へのものづくりの技能継承を促進する。

- ① 福島県認定職業訓練費補助事業(※再掲 P.20 参照)
- ② 福島県職業能力開発協会補助事業(※再掲 P.21 参照)

### 3 環境づくりに関する施策

個性と能力を十分発揮できる社会を実現するための「ひとづくり」と「ものづくり」を効果的に推進していくため、関係機関等との連携強化を図っていく。

#### (1) 関係機関等との連携強化

厚生労働省福島労働局(公共職業安定所)と独立行政法人高齢・障害・求職者雇用支援機構等との緊密な連携を図りながら、訓練内容を設定し、在職者・離職者等に対する効果的な職業訓練を行う。

また、企業が求める訓練ニーズに応じていくため、民間教育訓練機関等と役割分担・連携し、多様な職業訓練機会を提供する。



# 統計資料等

1	平成28年度当初予算の概要	30
2	公共職業能力開発施設の28年度入学・応募状況／27年度入学・修了状況	31
3	認定職業訓練実施状況の推移／認定職業訓練施設一覧	47
4	技能照査実施状況	56
5	職業訓練指導員免許交付状況／職業訓練指導員試験実施状況	57
6	技能検定実施状況	59
7	技能競技大会での成績	71
8	技能者表彰一覧	77
9	県立テクノアカデミー及び高等技術専門校の変遷	91
10	関係団体等一覧／関係出先機関等一覧	95

# 1 平成28年度当初予算の概要

(単位:千円)

款 項 目	事 項	予 算 額	財 源 内 訳		事 業 説 明	
			特定財源	一般財源		
労 働 費		1,420,667	935,839	484,828		
職業訓練費		1,420,667	935,839	484,828		
職業訓練 総務費		76,089		76,089		
	職 員 費	74,662		74,662		
	運 営 費	1,427		1,427	1 事務経費	
テ ク ノ アカデミー費		1,227,824	868,383	359,441		
	職 員 費	525,325	258,341	266,984		
	運 営 費	113,633	69,660	43,973	1 職業能力開発運営費	
	能 開 校	40,252	20,389	19,863	1 普通課程訓練経費 2 普通課程訓練実施経費	
	能 開 校	477,663	464,254	13,409	1 離職者等再就職訓練事業 2 障がい者委託訓練事業 3 技能向上訓練実施事業 4 障がい者等訓練手当支給事業	
	能 開 校	17,467	15,044	2,423	1 能開校施設設備整備事業	
	能 開 校	718	508	210	1 能開校職業訓練指導員研修事業	
	短 大 校	35,923	25,573	10,350	1 専門課程訓練経費 2 専門課程訓練実施経費	
	短 大 校	1,371	1,351	20	1 技能向上訓練実施事業	
	短 大 校	14,601	12,593	2,008	1 短大校施設設備整備事業 2 成長産業等人材育成事業	
	短 大 校	871	670	201	1 短大校職業訓練指導員研修事業	
	職業訓練 指導費		116,754	67,456	49,298	
		技能尊重推進費	26,791	21,379	5,412	1 技能尊重推進実施経費 2 戦略的産業復興人材育成支援事業 3 地域産業復興人材育成事業
	事業内職業訓練 指 導 費	47,163	24,677	22,486	1 福島県認定職業訓練費補助金	
	能力開発促進費	42,800	21,400	21,400	1 福島県職業能力開発協会補助事業	
計		1,420,667	935,839	484,828		



## 2 公共職業能力開発施設の28年度入学・応募状況/27年度入学・修了状況

### (1) 公共職業能力開発施設実施状況

#### ア 高度職業訓練の専門課程(施設内訓練)

高卒者等を対象に地域社会の要請に応える高度な技能・知識を有する技能者を養成するための訓練を実施する。

#### 【平成28年度計画】

施設名	訓練科	年間延べ定員(人)	訓練期間	訓練開始月	施設内外
テクノアカデミー郡山	精密機械工学科	40	2年	4月	施設内訓練
	組込技術工学科	60	2年	4月	施設内訓練
		100			
テクノアカデミー会津	観光プロデュース学科	40	2年	4月	施設内訓練
テクノアカデミー浜	計測制御工学科	40	2年	4月	施設内訓練
合 計		180			

#### イ 普通職業訓練の普通課程(施設内訓練)

高卒者等を対象に地域社会の要請に応える技能者を養成するための訓練を実施する。

#### 【平成28年度計画】

施設名	訓練科	年間延べ定員(人)	訓練期間	訓練開始月	施設内外
テクノアカデミー郡山	建 築 科	40	2年	4月	施設内訓練
テクノアカデミー会津	電気配管設備科	60	2年	4月	施設内訓練
	自動車整備科	40	2年	4月	施設内訓練
		100			
テクノアカデミー浜	機 械 技 術 科	30	2年	4月	施設内訓練
	自動車整備科	40	2年	4月	施設内訓練
	建 築 科	30	2年	4月	施設内訓練
		100			
合 計		240			

県立テクノアカデミー 施設内訓練実施状況

【平成27年度実績】

高度職業訓練の専門課程(施設内訓練)  
普通職業訓練の普通課程(施設内訓練)

(単位:人)

施設名	区分 訓練科目	訓練期間	入学時期	前年度から進級者	当該年度定員	応募者数	入学者数	年齢別入学者				中退者数	うち就職者数	修了者数	就職状況					次年度へ進級者・繰越	備考								
								29歳以下	30～44歳	45～59歳	60歳以上				雇用	うち関連	自営	うち関連	進学			その他	雇用の就職先						
																							県内	県外					
郡山職業能力開発短期大学校	精密機械工学科年1	2年	H27.4		20	11	11	(0)	11	0	0	0	0	0										11					
	組込技術工学科年1	2年	H27.4		30	35	27	(2)	27	0	0	0	4	0											23	入学者には原級留置1名含む			
	小計				50	46	38	(2)	38	0	0	0	4	0											34				
	精密機械工学科年2	2年	H26.4	16	20							0	0	16	(0)	16	16	0	0	0	0	0	15	1	0				
	組込技術工学科年2	2年	H26.4	25	30							0	0	25	(0)	25	25	0	0	0	0	0	24	1	0				
	小計				41	50						0	0	41	(0)	41	41	0	0	0	0	0	39	2	0				
	合計				41	100	46	38	(2)	38	0	0	0	4	0	41	(0)	41	41	0	0	0	39	2	34				
郡山職業能力開発短期大学校	建築科年1	2年	H27.4		20	20	17	(3)	17	0	0	0	0	0											17				
	建築科年2	2年	H26.4	19	20							0	0	19	(1)	19	19	0	0	0	0	0	19	0	0				
	合計			19	40	20	17	(3)	17	0	0	0	0	19	(1)	19	19	0	0	0	0	19	0	0	17				
会津職業能力開発短期大学校	観光プロデュース学科年1	2年	H27.4		20	15	12	(6)	12	0	0	0	1	0												11			
	観光プロデュース学科年2	2年	H26.4	12	20							0	0	12	(8)	12	12	0	0	0	0	0	11	1	0				
	合計			12	40	15	12	(6)	12	0	0	0	1	0	12	(8)	12	12	0	0	0	0	11	1	11				
会津職業能力開発短期大学校	電気配管設備科年1	2年	H27.4		30	18	19	(0)	19	0	0	0	2	1												17	入学者には原級留置1名含む		
	自動車整備科年1	2年	H27.4		20	36	20	(0)	20	0	0	0	2	0													18		
	小計				50	54	39	(0)	39	0	0	0	4	1													35		
	電気配管設備科年2	2年	H26.4	26	30							2	1	24	(0)	24	24	0	0	0	0	0	15	9	0				
	自動車整備科年2	2年	H26.4	17	20							0	0	17	(0)	17	17	0	0	0	0	0	17	0	0				
	小計				43	50						2	1	41	(0)	41	41	0	0	0	0	0	32	9	0				
合計				43	100	54	39	(0)	39	0	0	0	6	2	41	(0)	41	41	0	0	0	32	9	35					
浜職業能力開発短期大学校	計測制御工学科年1	2年	H27.4		20	9	9	(0)	9	0	0	0	2	1												7	入学者には原級留置1名含む		
	計測制御工学科年2	2年	H26.4	19	20							0	0	19	(0)	18	17	0	0	1	0	15	3	0					
	合計			19	40	9	9	(0)	9	0	0	0	2	1	19	(0)	18	17	0	0	1	15	3	7					
浜職業能力開発短期大学校	機械技術科年1	2年	H27.4		15	14	13	(0)	13	0	0	0	0	0													13		
	自動車整備科年1	2年	H27.4		20	31	22	(1)	22	0	0	0	3	3														19	
	建築科年1	2年	H27.4		15	8	6	(2)	6	0	0	0	0	0														6	
	小計				50	53	41	(3)	41	0	0	0	3	3														38	
	機械技術科年2	2年	H26.4	15	15							0	0	15	(0)	15	15	0	0	0	0	0	15	0	0				
	自動車整備科年2	2年	H26.4	18	20							1	1	16	(1)	16	16	0	0	0	0	0	16	0	0			進級者には原級留置1名含む	
	建築科年2	2年	H26.4	9	15							0	0	9	(1)	9	9	0	0	0	0	0	7	2	0				
小計				42	50						1	1	40	(2)	40	40	0	0	0	0	0	38	2	0					
合計				42	100	53	41	(3)	41	0	0	0	4	4	40	(2)	40	40	0	0	0	38	2	38					
テクノアカデミー 合計					176	420	197	156	(14)	156	0	0	0	17	7	172	(11)	171	170	0	0	1	0	154	17	142			

※1 前年度から進級者は年度初めの訓練開始時の在籍者数  
 ※2 ( )内は女子の内数  
 ※3 中退者は4月1日から3月31日までの中退者数  
 ※4 就職状況については平成28年6月末日現在

- 雇用情勢は改善しつつあるが、更なる職業能力の開発が必要な離転職者を対象に職業に必要な技能・知識を習得するための訓練を教育訓練機関等に委託して実施する。

ウ 普通職業訓練の普通課程(離職者等再就職訓練事業(資格取得コース))

【平成28年度計画】

※平成28年6月末日現在

施設名	訓練科	定員(人)	訓練期間	訓練開始月	
テクノアカデミー郡山	介護福祉士養成科	14	2年	4月	(H27開始)
テクノアカデミー郡山	介護福祉士養成科	30	2年	4月	(H28開始)
計		44			

エ 普通職業訓練の短期課程(離職者等再就職訓練)

【平成28年度計画】

※平成28年6月末日現在

(ア) 単年度

施設名	訓練科	計画定員(人)	訓練期間	訓練開始月	備考
テクノアカデミー郡山	パソコン基礎科	236	3か月	4,5,7,8,9,10,11,12月	知識等習得コース
	パソコン応用科	80	3か月	8,9,11,12月	
	IT基礎科	40	4か月	5月	
	CADオペレータ科	28	5か月	5,10月	
	Webデザイン科	15	5か月	10月	
	経理事務基礎科	40	4か月	4月	
	経理事務科	80	4か月	7,11月	
	医療事務科	40	3か月	8月	
	介護職員養成実践科	100	3か月	7,9,10,12月	日本版デュアルシステムコース
	パソコン事務実践科	30	4か月	6,7月	
	実習等訓練(事業主委託訓練)	3	6か月	随時	実習等訓練コース
	未定	10		未定	建設人材育成コース
小計		702			平成27年度実施定員677人
テクノアカデミー会津	パソコン基礎科	111	3か月	4~12月	知識等習得コース
	パソコン実務科	60	3か月	4,6,7,10,12月	
	簿記初級科	24	3か月	8,11月	
	介護職員実践科	30	3か月	6,9月	日本版デュアルシステムコース
	実習等訓練(事業主委託訓練)	2	3か月	随時	実習等訓練コース
	建設人材育成基礎科	20	3か月	9月	建設人材育成コース
小計		247			平成27年度実施定員222人
テクノアカデミー浜 (相双方)	パソコン基礎科	57	3か月	4,5,7,8,9,12月	知識等習得コース
	医療事務科	20	3か月	6,11月	
	実習等訓練(事業主委託訓練)	3	3か月	随時	実習等訓練コース
小計		80			平成27年度実施定員70人
テクノアカデミー浜 (いわき支部)	パソコン基礎科	105	3か月	4~7月,9~11月	知識等習得コース
	パソコン応用科	10	3か月	11月	
	ITスペシャリスト科	10	6か月	5月	
	Webデザイン科	10	5か月	8月	
	CADオペレータ科	10	6か月	9月	
	経理事務科	12	4か月	7月	
	介護職員養成科	30	3か月	6,12月	
	医療事務科	30	3か月	8,10月	
	パソコン事務実践科	15	4か月	10月	日本版デュアルシステムコース
	未定	35		未定	建設人材育成コース
小計		267			平成27年度実施定員230人
合計		1,296			

## (イ) 複数年度 平成28年開始

施設名	訓練科	計画定員 (人)	訓練期間	訓練開始月	備考
テクノアカデミー郡山	パソコン基礎科	40	3か月	2月	知識等習得コース
	パソコン応用科	40	3か月	3月	
小計		80			
テクノアカデミー会津	パソコン基礎科	28	3か月	1,2月	知識等習得コース
	簿記初級科	12	3か月	3月	
小計		40			
テクノアカデミー浜 (相双方部)	介護職員養成科	10	3か月	2月	知識等習得コース
	パソコン基礎科	10	3か月	3月	
小計		20			
テクノアカデミー浜 (いわき方部)	パソコン基礎科	30	3か月	1,3月	知識等習得コース
	パソコン応用科	10	3か月	2月	
小計		40			
合計		180			

## (ウ) 複数年度 平成27年開始

施設名	訓練科	計画定員 (人)	訓練期間	訓練開始月	備考
テクノアカデミー郡山	パソコン基礎科	40	3か月	2月	知識等習得コース
	パソコン応用科	40	3か月	3月	
小計		80			
テクノアカデミー会津	パソコン基礎科	28	3か月	1,2月	知識等習得コース
	簿記初級科	12	3か月	3月	
小計		40			
テクノアカデミー浜 (相双方部)	介護員養成科(中止)	10	3か月	2月	知識等習得コース
	パソコン基礎科	10	3か月	3月	
小計		20			
テクノアカデミー浜 (いわき方部)	パソコン基礎科	30	3か月	2月	知識等習得コース
	パソコン応用科	10	3か月	3月	
小計		40			
合計		180			

	計画定員(人)	備考
離職者等再就職訓練事業 合計	1,700	

【平成27年度実績】

(ア) 資格取得コース

(平成28年6月末日現在)

施設名	訓練科目	区分	当該年度定員	訓練期間	訓練開始月	応募者数	前年度繰越者	入校者数	年齢別入校者				中退者数	うち就職者	修了者数	就職状況					次年度繰越者	委託先施設所または委託先事業者名		
									29歳以下	30～44歳	45～59歳	60歳以上				雇用	うち関連	自営	うち関連	その他				
									(2)	(4)	(8)	(0)												
テクノアカデミー郡山	介護福祉士養成科 (複数年度 26年度開始)		(16)	2年	(H26年)4月	(17)	14	(14)	(9)	(2)	(4)	(8)	(0)	1	0	13	(9)	13	12	0	0	0	0	(学)東北医療福祉専門学校 (福)福島介護福祉専門学校 (学)仁愛看護福祉専門学校 (学)国際メディカルテクノロジー専門学校
	介護福祉士養成科 (複数年度 27年度開始)		30	2年	4月	16	-	14	(10)	2	4	8	0	1	0	-	-	-	-	-	-	-	13	(福)福島介護福祉専門学校 (学)仁愛看護福祉専門学校 (学)国際メディカルテクノロジー専門学校
	小計		30			16	14	14	(10)	2	4	8	0	2	0	13	(9)	13	12	0	0	0	13	
合計			30			16	14	14	(10)	2	4	8	0	2	0	13	(9)	13	12	0	0	0	13	

(単位:人)

(イ) 知識等習得コース等(単年度)

(平成28年6月末日現在)

施設名	訓練科目	区分	当該年度定員	訓練期間	訓練開始月	応募者数	前年度繰越者	入校者数	年齢別入校者				中退者数	うち就職者	修了者数	就職状況					次年度繰越者	委託先施設所または委託先事業者名		
									29歳以下	30～44歳	45～59歳	60歳以上				雇用	うち関連	自営	うち関連	その他				
									(2)	(4)	(8)	(0)												
テクノアカデミー郡山	パソコン基礎科		218	3か月	4,7~9,11,12月	379	-	210 (181)	46	93	64	7	11	4	199	(173)	137	99	1	0	0	0	-	富士通エフ・オー・エム(株)、 (株)エフコム、(株)TMC経営支援センター、 (資)カルチャーコミュニケーション、 アネシス学院(株)、 (学)有朋学園
	パソコン応用科		80	3か月	8~10月	75	-	67 (52)	14	34	15	4	6	4	61	(46)	42	36	1	1	0	0	-	富士通エフ・オー・エム(株) (株)エフコム
	ITスペシャリスト科		20	6か月	5月	22	-	17 (10)	3	9	5	0	1	1	16	(9)	16	12	0	0	0	0	-	(株)エフコム
	CADオペレータ科		20	5か月	5,10月	30	-	23 (13)	6	13	3	1	2	1	21	(12)	16	15	0	0	0	0	-	(株)SKMカンパニー
	Webデザイン科		15	5か月	10月	20	-	15 (8)	7	7	1	0	1	1	14	(7)	14	10	0	0	0	0	-	エヌケー・テック(株)
	経理事務基礎科		21	4か月	4月	38	-	21 (19)	8	10	3	0	5	5	16	(15)	14	12	0	0	0	0	-	(資)カルチャーコミュニケーション
	経理事務科		80	4か月	7,11月	156	-	90 (80)	29	48	12	1	21	10	69	(63)	59	55	0	0	0	0	-	(資)カルチャーコミュニケーション
	医療事務科		70	3か月	6,7,10月	64	-	51 (51)	24	26	1	0	4	3	47	(47)	34	23	0	0	0	0	-	(株)ニチイ学館 (株)日本教育クリエイト
	介護職員養成科		120	3か月	7,8,10,11月	117	-	101 (69)	12	30	50	9	4	0	97	(66)	71	62	0	0	0	0	-	(公財)介護労働安定センター ニューワーク情報サービス(株) (株)ニチイ学館 (株)日本教育クリエイト
	デ ス タ ム ル シ ン	パソコン事務実践科		30	4か月	6月	38	-	29 (27)	9	11	8	1	3	2	26	(24)	20	16	0	0	0	0	-
実 習 等 訓 練	造園実践科		2	6か月	6月	2	-	2 (0)	0	0	1	1	0	0	2	(0)	0	0	0	0	0	0	-	(株)なめつ園芸
	ダクト製造科		1	6か月	9月	1	-	1 (0)	0	1	0	0	0	0	1	(0)	1	1	0	0	0	0	-	(株)エヌケー製作所
小計			677			942	-	627 (510)	158	282	163	24	58	31	569	(462)	424	341	2	1	0	0	-	
テクノアカデミー会津	知識等習得																							
	パソコン基礎科		121	3か月	4~7,9~12月	145	-	109 (82)	20	38	36	15	8	5	101	(77)	69	44	1	1	0	0	-	会津若松商団地協同組合、(株)オノデラ、(株)ミノノチカラ、会津コンピュータシステム、(株)トコム
	パソコン応用科		36	3か月	5,9,12月	40	-	33 (23)	9	10	12	2	1	1	32	(22)	24	14	0	0	0	0	-	(株)トコム
	簿記初級科		24	3か月	8,11月	23	-	19 (15)	3	15	1	0	1	0	18	(14)	11	6	0	0	0	0	-	(株)トコム、(株)ネクセス・ゲート
	介護職員養成科		27	3か月	6,12月	28	-	25 (20)	3	5	12	5	0	0	25	(20)	22	19	0	0	0	0	-	(株)ニューサポート
デ ス タ ム ル シ ン	介護職員実践科		14	3か月	8月	6	-	5 (5)	3	0	1	1	1	0	4	(4)	4	4	0	0	0	0	-	(株)レイバーサポートシステム
実 習 等 訓 練	事業主委託訓練		0	3か月	随時	0	-	0	0	0	0	0	0	0	0	0	0	0	0	0	0	0	-	
小計			222			242	-	191 (145)	38	68	62	23	11	6	180	(137)	130	87	1	1	0	0	-	

(単位:人)

施設名	訓練科目	区分	当該年度定員	訓練期間	訓練開始月	応募者数	前年度繰越者	入校者数	年齢別入校者				中退者数	うち就職者	修了者数	就職状況				次年度繰越者	委託先場所または 事業所名	
									29歳以下	30歳～44歳	45歳～59歳	60歳以上				雇用	うち関連	自営	うち関連			その他
テクノアカデミー派 (相双方部)	パソコン基礎科		49	3か月	4,5,7,9,12月	42	—	38 (34)	8	20	8	2	2	1	36 (33)	30	26	0	0	—	NPO法人うつくしまVST相双方部 附ソフトバレット	
	簿記初級科			3か月		—														—	中止	
	医療事務科		20	3か月	6,10月	12	—	11 (11)	3	5	3	0	0		11 (11)	7	7	0	0	—	関ニチイ学館	
	パン・菓子製造科		1	3か月	5月	1	—	1 (1)	1	0	0	0	0		1 (1)	0	0	0	0	—	船橋屋製菓黒黒木工場	
	小計		70			55	—	50 (46)	12	25	11	2	2	1	48 (45)	37	33	0	0	—		
テクノアカデミー派 (いわき方部)	パソコン基礎科		109	3か月	4,6~8,10,11月	211	—	154 (132)	37	60	43	14	10	7	144 (122)	105	88	1	1	0	—	翔飛馬 関アカデミー
	パソコン応用科		29	3か月	6,12月	25	—	24 (20)	10	12	2	0	7	6	17 (14)	13	12	1	1	0	—	翔飛馬 (訓)いわき情報処理開発財団
	ITスペシャリスト科		10	6か月	5月	14	—	12 (7)	3	7	2	0	5	2	7 (4)	6	5	0	0	—	翔飛馬	
	CADオペレータ科		10	6か月	9月	17	—	13 (7)	2	5	6	0	3	3	10 (5)	5	4	1	1	0	—	(訓)いわき情報処理開発財団
	経理事務科		12	4か月	7月	26	—	19 (18)	8	8	3	0	2	2	17 (16)	10	7	0	0	—	関アカデミー	
	医療事務科		30	3か月	5,12月	36	—	32 (32)	19	10	3	0	1	0	31 (31)	24	24	0	0	—	関ニチイ学館	
	介護職員養成科		15	3か月	12月	11	—	8 (6)	2	3	2	1	1	1	7 (5)	5	3	0	0	—	関ニチイ学館	
	パソコン実務実践科		15	4か月	10月	10	—	10 (9)	4	5	1	0	3	3	7 (6)	7	6	0	0	—	翔飛馬	
小計		230			350	—	272 (231)	85	110	62	15	32	24	240 (203)	175	149	3	3	0	—		
合計		1,199			1,589	—	1,140 (932)	293	485	298	64	103	62	1,037 (847)	766	610	6	5	0	—		

(単位:人)

## (ウ)建設人材育成コース

(平成28年6月末日現在)

施設名	訓練科目	区分	当該年度定員	訓練期間	訓練開始月	応募者数	前年度繰越者	入校者数	年齢別入校者				中退者数	うち就職者	修了者数	就職状況				次年度繰越者	委託先場所または 事業所名	
									29歳以下	30歳～44歳	45歳～59歳	60歳以上				雇用	うち関連	自営	うち関連			その他
テクノアカデミー 会津	建設人材育成基礎科		(20)	2月	10,11月	—	—	0 (0)													—	中止
合計			0			0	—	0 (0)	0	0	0	0	0	0	0 (0)	0	0	0	0	0	—	

(単位:人)

## (エ)知識等習得コース(複数年度 26年度開始)

(平成28年6月末日現在)

施設名	訓練科目	区分	当該年度定員	訓練期間	訓練開始月	応募者数	前年度繰越者	入校者数	年齢別入校者				中退者数	うち就職者	修了者数	就職状況				次年度繰越者	委託先場所または 事業所名	
									29歳以下	30歳～44歳	45歳～59歳	60歳以上				雇用	うち関連	自営	うち関連			その他
テクノアカデミー (中通り方部)	パソコン基礎科		(40)	3か月	2月	(49)	38	38 (31)	(4)	(19)	(14)	(1)	7	6	31 (24)	22	16	0	0	—	南櫻庭 (資)カルチャーコミュニケーション	
	パソコン応用科		(40)	3か月	3月	(50)	38	38 (27)	(12)	(14)	(9)	(3)	2	1	36 (26)	30	27	0	0	—	富士通エフ・オー・エム (資)カルチャーコミュニケーション	
	小計		(80)			(99)	76	76 (58)	(16)	(33)	(23)	(4)	9	7	67 (50)	52	43	0	0	—		
テクノアカデミー (いわき方部)	パソコン基礎科		(15)	3か月	3月	(31)	13	13 (12)	(4)	(6)	(3)	(0)	0		13 (12)	8	7	0	0	—	翔飛馬	
	パソコン応用科		(20)	3か月	2月	(16)	14	14 (12)	(4)	(6)	(3)	(1)	1	1	13 (11)	9	8	0	0	—	関アカデミー	
	小計		(35)			(47)	27	27 (24)	(8)	(12)	(6)	(1)	1	1	26 (23)	17	15	0	0	—		
テクノアカデミー 会津	パソコン基礎科		(28)	3か月	1,2月	(44)	28	28 (21)	(4)	(9)	(11)	(4)	1	1	27 (20)	23	3	0	0	—	関ミノノチカラ 会津若松商団地協同組合	
	簿記初級科		(12)	3か月	3月	(12)	11	11 (9)	(1)	(7)	(2)	(1)	0		11 (9)	8	7	0	0	—	関オノデラ	
	小計		(40)			(56)	39	39 (30)	(5)	(16)	(13)	(5)	1	1	38 (29)	31	10	0	0	—		
テクノアカデミー 派	介護職員養成科		(12)	3か月	2月	(6)	4	4 (3)	(1)	(2)	(1)	(0)	0		4 (3)	2	2	0	0	—	関ニチイ学館	
	パソコン基礎科		(13)	3か月	3月	(7)	6	6 (4)	(0)	(2)	(3)	(1)	0		6 (4)	2	2	0	0	—	NPO法人うつくしまVST相双方部	
	小計		(25)			(13)	10	10 (7)	(1)	(4)	(4)	(1)	0	0	10 (7)	4	4	0	0	—		
合計		(180)			(215)	152	152 (119)	(30)	(65)	(46)	(11)	11	9	141 (109)	104	72	0	0	—			

(単位:人)

(オ) 知識等習得コース(複数年度 27年度開始)

(平成28年6月末日現在)

施設名	区分 訓練科目	当該年度定員	訓練期間	訓練開始月	応募者数	前年度繰越者	入校者数	年齢別入校者				中退者数	うち就職者	修了者数	就職状況					次年度繰越者	委託先 実施場所 または 所名は	
								29歳以下	30～44歳	45～59歳	60歳以上				雇用	うち関連	自営	うち関連	その他			
テクノアカデミー 郡山	パソコン基礎科	40	3か月	2月	57	-	40 (30)	7	15	17	1	2	2	-	-	-	-	-	-	-	38	富士通エフ・オー・エム(株) エフコム
	パソコン応用科	40	3か月	3月	50	-	38 (32)	15	14	8	1	0	-	-	-	-	-	-	-	-	38	(学)有朋学園(資)カルチャーコミュニケーション
	小計	80			107	-	78 (62)	22	29	25	2	2	2	-	-	-	-	-	-	-	76	
テクノアカデミー 会津	パソコン基礎科	28	3か月	1,2月	44	-	29 (21)	6	8	11	4	0	-	-	-	-	-	-	-	-	29	会津若松商団地協同組合 (株)ネクセス・ゲート
	簿記初級科	12	3か月	3月	10	-	9 (9)	2	3	4	0	0	-	-	-	-	-	-	-	-	9	(株)ミナノチカラ
	小計	40			54	-	38 (30)	8	11	15	4	0	0	-	-	-	-	-	-	-	38	
テクノアカデミー (相双支部)	介護員養成科	(10)																				中止
	パソコン基礎科	10	3か月	3月	7	-	6 (6)	1	4	1	0	0	-	-	-	-	-	-	-	-	6	NPO法人うつくしまVST相双支部
	小計	10			7	-	6 (6)	1	4	1	0	0	0	-	-	-	-	-	-	-	6	
テクノアカデミー (いわき支部)	パソコン基礎科	30	3か月	1,3月	42	-	27 (24)	3	14	9	1	1	0	-	-	-	-	-	-	-	26	(株)アカデミー
	パソコン応用科	10	3か月	2月	14	-	10 (8)	2	6	2	0	2	2	-	-	-	-	-	-	-	8	(株)飛馬
	小計	40			56	-	37 (32)	5	20	11	1	3	2	-	-	-	-	-	-	-	34	
合計		170			224	-	159 (130)	36	64	52	7	5	4	-	-	-	-	-	-	-	154	

(単位:人)

(カ) 高度職業訓練の専門短期課程(在職者訓練)

在職者を対象にキャリア形成に必要な高度技能・知識を習得するための訓練を実施する。

【平成28年度計画】

施設名	訓練科名	コース数	訓練時間	年間延べ定員(人)	施設内外
テクノアカデミー 郡山	生産技術科	1	12時間	10	施設内訓練
	建築図面作成科	1	12時間	10	〃
	機械製図科	2	24時間	15	〃
	オーダーメイド設定科	1	12時間	10	〃
	生産技術科	1	12時間	10	施設外訓練
	オーダーメイド設定科	1	12時間	5	〃
	小計	7	84時間	60	
テクノアカデミー 会津	OA事務科	2	40時間	10	施設内訓練
	電気工事科	2	48時間	20	〃
	配管科	1	12時間	5	〃
	経営実務科	1	12時間	5	〃
	建設設計科	1	12時間	5	〃
	工場管理科	1	18時間	5	〃
	観光ビジネス科	1	18時間	5	〃
	オーダーメイド設定科	2	24時間	10	〃
	小計	11	184時間	65	
テクノアカデミー 浜	ビジネスマネジメント科	2	32時間	20	施設内訓練
	情報処理科	1	16時間	10	〃
	電子技術科	1	20時間	10	〃
	電気技術科	3	54時間	30	〃
	建築科	1	7時間	10	施設外訓練
	生産技術科	1	10時間	10	〃
	オーダーメイド設定科	1	10時間	8	〃
	小計	10	149時間	98	
合計		28	417時間	223	

【平成27年度実績】

施設名	訓練科名	コース数	訓練時間	延べ受講者数(人)	備考
テクノアカデミー 郡山	生産技術科	6	78時間	24	施設内訓練
	建築製図科	1	12時間	6	〃
	生産技術科	2	12時間	11	施設外訓練
	小計	9	102時間	41	
テクノアカデミー 会津	OA事務科	1	12時間	3	施設内訓練
	観光ビジネス科	1	12時間	4	〃
	建築製図科	3	60時間	10	〃
	調理科	1	12時間	1	〃
	電気エネルギー制御科	1	12時間	1	〃
	電気工事科	1	24時間	4	〃
	配管科	1	12時間	7	〃
	小計	9	144時間	30	
テクノアカデミー 浜	ビジネスマネジメント科	2	30時間	16	施設内訓練
	電気技術科	2	40時間	9	〃
	OAシステム科	1	16時間	8	〃
	建築科	1	7時間	12	施設外訓練
	小計	6	93時間	45	
合計		24	339時間	116	



## (キ) 普通職業訓練の短期課程(在職者訓練)

在職者を対象にキャリア形成に必要な技能・知識を習得するための訓練を実施する。

## 【平成28年度計画】

施設名	訓練科名	コース数	訓練時間	年間延べ 定員(人)	施設内外
テリアカデミー 郡山	溶接科	2	24時間	20	施設内訓練
	電気工事科	2	42時間	30	〃
	工場管理科	2	24時間	20	〃
	機械加工科	2	24時間	10	〃
	建築図面作成科	2	24時間	10	〃
	オーダーメイド設定科	4	48時間	25	〃
	コンピュータ制御科	2	24時間	10	施設外訓練
	機械製図科	1	12時間	5	〃
	オーダーメイド設定科	3	24時間	30	〃
	小 計	20	246時間	160	
テリアカデミー 会津	電気工事科	4	64時間	40	施設内訓練
	ボイラー運転科	1	16時間	5	〃
	建築設計科	2	24時間	10	〃
	経営実務科	6	72時間	35	〃
	工場管理科	1	12時間	5	〃
	観光ビジネス科	2	24時間	10	〃
	OA事務科	3	52時間	15	〃
	電子機器科	1	12時間	5	施設外訓練
	工場管理科	1	12時間	5	〃
	自動車整備科	1	6時間	5	〃
	小 計	22	294時間	135	
テリアカデミー 浜	機械科	1	14時間	5	施設内訓練
	建築製図科	3	42時間	25	〃
	電気機器科	1	14時間	5	〃
	建築科	1	20時間	15	〃
	土木科	1	20時間	15	〃
	工場管理科	1	15時間	10	〃
	OAシステム科	7	134時間	95	〃
	自動車整備科	1	20時間	10	〃
	工場管理科	2	15時間	16	施設外訓練
	ビジネスマネジメント科	2	16時間	20	〃
	オーダーメイド設定科	1	10時間	8	〃
	小 計	21	320時間	224	
合 計	63	860時間	519		

【平成27年度実績】

施設名	訓練科名	コース数	訓練時間	延べ受講者数 (人)	備 考
テクノアカデミー 郡 山	溶接科	3	36時間	26	施設内訓練
	電気工事科	2	42時間	63	〃
	工場管理科	1	12時間	20	〃
	機械科	2	24時間	7	〃
	建築科	1	12時間	1	〃
	建築製図科	2	24時間	6	〃
	機械製図科	2	8時間	81	施設外訓練
	工場管理科	2	24時間	45	〃
	コンピュータ制御科	4	32時間	40	〃
	小 計	19	214時間	289	
テクノアカデミー 会 津	OA事務科	1	12時間	6	施設内訓練
	観光ビジネス科	1	12時間	1	〃
	経営実務科	3	36時間	41	〃
	建築製図科	3	39時間	19	〃
	工場管理科	1	12時間	6	〃
	電気工事科	3	42時間	21	〃
	ボイラー運転科	1	15時間	3	〃
	経営実務科	3	11時間	41	施設外訓練
	工場管理科	1	18時間	10	〃
	自動車整備士科	1	6時間	5	〃
	電気工事科	1	6時間	1	〃
	電子機器科	1	6時間	10	〃
	小 計	20	215時間	164	
テクノアカデミー 浜	土木科	1	20時間	22	施設内訓練
	自動車整備士科	1	20時間	5	〃
	建築製図科	2	28時間	16	〃
	機械製図科	1	14時間	5	〃
	建築科	1	20時間	6	〃
	機械科	1	14時間	4	〃
	OAシステム科	11	206時間	146	〃
	工場管理科	2	15時間	23	施設外訓練
	小 計	20	337時間	227	
合 計	59	766時間	680		

(2) 独立行政法人高齢・障害・求職者雇用支援機構職業能力開発促進センター

ア 普通職業訓練の短期課程(施設内訓練)

離転職者を対象に職業に必要な技能・知識を習得するための訓練を実施する。

【平成28年度計画】

・アビリティコース(6か月)]

・短期デュアルコース(6か月)若年者訓練

施設名	訓練科	年間延べ定員(人)	訓練期間	年間開始月	施設内外
福島職業能力開発促進センター	アビリティ テクニカルオペレーション科	60	6か月	4,7,10,1月	施設内訓練
	テクニカルメタルワーク科	60	6か月	5,7,11,2月	施設内訓練
	電気設備技術科	60	6か月	4,7,10,1月	施設内訓練
	生産情報システム科	40	6か月	9,3月	施設内訓練
	工場管理技術科	60	6か月	5,7,11,2月	施設内訓練
	若年者 テクニカルオペレーション科 (短期デュアルコース) NC技術科	30	6か月	7,1月	施設内訓練
	橋渡 橋渡し訓練 (統合型)	※ 24	1か月	6,12月	施設内訓練
	震災復興 住宅リフォーム技術科	60	6か月	4,7,10,1月	施設内訓練
	住宅内装計画科	40	6か月	6,12月	施設内訓練
	住宅設備施工科	40	6か月	9,3月	施設内訓練
小計		450			
福島職業能力開発促進センター いわき訓練センター	アビリティ テクニカルオペレーション科	30	6か月	7,1月	施設内訓練
	金属加工科	30	6か月	6,12月	施設内訓練
	電気設備技術科	30	6か月	4,10月	施設内訓練
	若年者 電気設備技術科 (短期デュアルコース)	30	6か月	9,3月	施設内訓練
	橋渡 橋渡し訓練 (統合型)	※ 12	1か月	8,2月	施設内訓練
	復興 建築CAD・リフォーム計画科 (震災復興訓練)	60	6か月	5,8,11,2月	施設内訓練
小計		180			
福島職業能力開発促進センター 会津訓練センター	アビリティ テクニカルオペレーション科	40	6か月	5,8,11,2月	施設内訓練
	電気設備技術科	40	6か月	9,3月	施設内訓練
	若年者 機械加工技術科 (短期デュアルコース)	20	6か月	8,2月	施設内訓練
	橋渡 橋渡し訓練 (統合型)	※ 12	1か月	7,1月	施設内訓練
	復興 住宅リフォーム技術科 (震災復興訓練)	72	6か月	4,7,10,1月	施設内訓練
小計		172			
合計		802			

※各小計、合計の数値は「橋渡し訓練(統合型)」の数値は算入していない。

【平成27年度実績】

- ・アビリティコース(6か月)
- ・短期デュアルコース(6か月)若年者訓練

(単位:人)  
(平成28年6月末日現在)

施設名	区分 訓練科目	当該年度定員	訓練期間	訓練開始年月	応募者数	前年度繰越者	入学者数	年齢別入学者				中退者数	うち就職者	修了者数	就職状況					次年度繰越者数
								29歳以下	30～44歳	45～59歳	60歳以上				雇用	うち関連	自営	うち関連	その他	
								( )	( )	( )	( )									
福島職業能力開発促進センター	テクニカルオペレーション科	60	6か月	4,7,10,1月	80	12	58 (13)	20	34	4	0	5	3	50 (9)	47	40	1	0	0	15
	テクニカルメタルワーク科	45	6か月	7,10,2月	41	11	34 (3)	5	15	13	0	8	2	23 (1)	24	19	0	0	0	24
	電気設備科	0	6か月	H27.1月	0	14	0 (0)	0	0	0	0	1	0	13 (1)	9	9	0	0	0	0
	電気設備技術科	60	6か月	4,7,10,1月	81	0	55 (3)	19	20	13	3	5	0	38 (1)	32	30	0	0	0	12
	制御技術科	0	6か月	H26.12月	0	12	0 (0)	0	0	0	0	0	0	12 (0)	9	4	0	0	0	0
	生産情報システム科	40	6か月	9,3月	39	0	32 (3)	12	14	1	1	3	3	16 (1)	16	11	1	0	0	13
	工場管理技術科	60	6か月	5,7,11,2月	50	19	43 (4)	7	18	15	3	8	7	38 (5)	35	34	2	2	0	16
	若年者 橋渡し 訓練 (統合型)	※ 30	6か月	7,1月	44	10	30 (6)	17	13	0	0	7	6	18 (1)	23	21	0	0	0	15
	震災復興 住宅リフォーム技術科	60	6か月	4,7,10,1月	69	15	58 (20)	6	27	20	5	9	6	65 (19)	49	31	1	0	0	12
	住宅内装計画科	48	6か月	6,12月	52	18	43 (27)	9	18	13	3	8	8	38 (24)	34	27	2	1	0	20
住宅電気配管設備施工科	48	6か月	9,3月	40	20	33 (0)	5	8	12	8	8	3	28 (0)	26	21	0	0	0	17	
小計	451			496	131	386 (79)	100	167	91	23	62	38	339 (62)	304	247	7	3	0	144	
いわき職業能力開発促進センター	テクニカルオペレーション科	30	6か月	7,1月	33	10	32 (6)	9	19	3	1	1	1	26 (5)	22	18	0	0	0	15
	金属加工科	30	6か月	6,12月	29	9	28 (0)	8	9	8	3	9	7	21 (0)	14	12	0	0	0	7
	電気設備技術科	30	6か月	4,10月	18	0	17 (1)	5	9	1	2	0	0	17 (1)	14	10	1	1	0	0
	若年者 橋渡し 訓練 (統合型)	※ 30	6か月	9,3月	19	5	17 (0)	9	8	0	0	4	2	10 (0)	9	3	0	0	0	8
	震災復興 建築CAD・リフォーム計画科 (震災復興訓練)	60	6か月	5,8,11,2月	90	25	60 (32)	15	28	11	6	16	13	45 (23)	41	24	1	1	0	24
小計	180			189	49	154 (39)	46	73	23	12	30	23	119 (29)	100	67	2	2	0	54	
会津職業能力開発促進センター	テクニカルオペレーション科	40	6か月	5,8,11,2月	40	11	34 (7)	15	10	6	3	12	11	23 (2)	31	14	0	0	0	10
	生産システムサービス技術科	30	6か月	6,12月	18	7	17 (3)	7	4	6	0	4	4	17 (3)	17	7	1	0	0	3
	電気設備技術科	40	6か月	9,3月	39	0	36 (3)	6	15	14	1	1	1	13 (1)	14	9	0	0	0	22
	若年者 橋渡し 訓練 (統合型)	※ 20	6か月	8,2月	12	8	12 (1)	10	2	0	0	2	1	12 (1)	13	9	0	0	0	6
	震災復興 住宅リフォーム技術科	72	6か月	4,7,10,1月	83	16	65 (20)	10	23	20	12	11	6	56 (17)	53	24	3	2	0	14
	住宅電気設備科	0	6か月	H27.3月	0	20	0 (0)	0	0	0	0	2	2	18 (1)	16	7	0	0	0	0
	小計	202			192	62	164 (34)	48	54	46	16	32	25	139 (25)	144	70	4	2	0	55
合計	833			877	242	704 (152)	194	294	160	51	124	86	597 (116)	548	384	13	7	0	253	

( )内は女性の内数

※各小計、合計の数値は「橋渡し訓練(統合型)」の数値は算入していない。

イ 高度職業訓練の専門短期課程(在職者訓練)(施設内訓練)

在職者を対象にキャリア形成に必要な技能・知識を習得するための高度な訓練を実施する。

【平成28年度計画】

施設名	職務領域	コース数	年間延べ定員(人)	合計訓練時間	施設内外
福島職業能力開発促進センター	設計・開発	20	200	306	施設内訓練
	加工・組立	21	210	378	施設内訓練
	工事・施工	7	70	126	施設内訓練
	検査	5	50	78	施設内訓練
	保全・管理	16	160	225	施設内訓練
	教育	1	10	12	施設内訓練
小計		70コース	700人	1,125時間	
福島職業能力開発促進センター いわき訓練センター	設計・開発	6	60	96	施設内訓練
	加工・組立	11	80	138	施設内訓練
	工事・施工	2	20	24	施設内訓練
	検査	1	10	12	施設内訓練
	保全・管理	3	30	42	施設内訓練
	教育	-	-	-	施設内訓練
小計		23コース	200人	312時間	
福島職業能力開発促進センター 会津訓練センター	設計・開発	5	50	108	施設内訓練
	加工・組立	3	30	72	施設内訓練
	工事・施工	2	20	30	施設内訓練
	検査	-	-	-	施設内訓練
	保全・管理	-	-	-	施設内訓練
	教育	-	-	-	施設内訓練
小計		10コース	100人	210時間	
合計		103コース	1,000人	1,647時間	

【平成27年度実績】

施設名	職務領域	計 画		実 績			合計訓練時間	施設内外
		コース数	総定員	コース数	受講者数	修了者数		
福島職業能力開発促進センター	設計・開発	34	345	33	179	177	489	施設内訓練
	加工・組立	29	300	29	160	160	516	施設内訓練
	工事・施工	7	90	5	52	52	90	施設内訓練
	検査	5	55	4	36	36	66	施設内訓練
	保全・管理	30	305	29	216	204	453	施設内訓練
	教育	2	20	1	2	2	12	施設内訓練
小計		107コース	1,115人	101コース	645人	631人	1,626時間	
福島職業能力開発促進センター いわき訓練センター	設計・開発	7	70	6	28	19	102	施設内訓練
	加工・組立	16	105	15	66	63	198	施設内訓練
	工事・施工	-	-	-	-	-	-	施設内訓練
	検査	-	-	-	-	-	-	施設内訓練
	保全・管理	4	40	4	38	24	60	施設内訓練
	教育	-	-	-	-	-	-	施設内訓練
小計		27コース	215人	25コース	132人	106人	360時間	
福島職業能力開発促進センター 会津訓練センター	設計・開発	8	80	8	25	24	166	施設内訓練
	加工・組立	11	110	11	54	52	324	施設内訓練
	工事・施工	3	30	3	20	19	36	施設内訓練
	検査	-	-	-	-	-	-	施設内訓練
	保全・管理	1	10	0	0	0	0	施設内訓練
	教育	-	-	-	-	-	-	施設内訓練
小計		23コース	230人	22コース	99人	95人	526時間	
合計		157コース	1,560人	148コース	876人	832人	2,512時間	

③母子家庭の母等の職業的自立促進コース

就労経験がないか又は就労経験に乏しい母子家庭の母等に就職に必要な知識・技能の習得を図るため、職業訓練を委託し実施する。

【平成28年度計画】

(単位:人)

施設名	訓練科目	定員(人)	訓練期間	訓練開始月	備考
テクノアカデミー郡山	パソコン基礎科 ほか	4	3か月	4月～12月	
小計		4			
テクノアカデミー会津	パソコン基礎科 ほか	3	3か月	4月～12月	
小計		3			
テクノアカデミー浜	パソコン基礎科 ほか	3	3か月	4月～12月	
小計		3			
合計		10			

【平成27年度実績】

(単位:人)

(平成28年6月末日現在)

施設名	訓練科目	定員	訓練期間	訓練開始月	応募者数	入校者数	中退者数	修了者数		備考	
								うち就職者	うち就職者		
テクノアカデミー郡山	パソコン基礎科	2	3か月	8,11月	2	2	1	1	1	1	アネシス学院(株)
	小計	2			2	2	1	1	1	1	
テクノアカデミー会津	パソコン基礎科	5	3か月	4,6,7,9月	5	5	1	1	4	3	(株)トコム (株)ミンナノチカラ 会津コンピュータシステム
	介護職員養成科	1	3か月	6月	1	1	0	0	1	1	(有)ニューサポート
	小計	6			6	6	1	1	5	4	
テクノアカデミー浜	パソコン基礎科	2	3か月	4,11月	2	2	1	1	1	1	NPO法人うつくしまVST相 双支部、(株)アカデミー
	パソコン応用科	1	3か月	6月	1	1	0	0	1	1	(訓)いわき情報処理開発財 団
	小計	3			3	3	1	1	2	2	
合計		11			11	11	3	3	8	7	

④ 障がい者委託訓練事業(多様な委託先活用による障がい者雇用促進)

障がい者の雇用促進に資するため、企業、社会福祉法人、NPO、民間教育訓練期間等地域の多様な委託先を活用し、障がい者の能力、適性及び地域の障がい者雇用ニーズに対応した委託訓練を実施する。

【平成28年度計画】

施設名	訓練科	定員(人)	訓練期間	訓練開始月	備考
テクノアカデミー郡山	パソコン基礎科	15	3か月		
小 計		15			
テクノアカデミー会津	パソコン基礎科	6	3か月		
	パソコン実務科				
	簿記初級科				
小 計		6			
テクノアカデミー浜	パソコン事務科	5	3か月		
小 計		5			
テクノアカデミー浜	パソコン事務実践科 (障がい者向けデュアルシステム)	5	3か月		
小 計		5			
テクノアカデミー 郡山・会津・浜	事業主委託訓練	35	2か月～3か月	随時	
小 計		35			
テクノアカデミー 郡山・会津・浜	未定 (特別支援学校早期訓練コース)	4	1か月	10月以降随時	
合 計		70			

【平成27年度実績】

(単位:人)

(平成28年6月末日現在)

施設名	訓練科目	当該年度定員	訓練期間	訓練開始月	応募者数	前年度繰越者	入校者数	中退者数	うち就職者	修了者数	就職者数	備考
テクノアカデミー郡山	パソコン基礎科	8	3か月	4,7,8,9,12月	11		8			8	4	
	経理事務科	2	4か月	11月	2		2	1		1	1	
	経理事務基礎科	1	4か月	4月	1		1	1		0	0	
	CADオペレータ科	2	5か月	5月,10月	2		2			2	0	
	小計	13			16	0	13	2	0	11	5	
テクノアカデミー会津	パソコン応用科	2	3か月	9月	2		2			2	2	
	パソコン基礎科	4	3か月	5,7,10月	4		4			4	3	
	簿記初級科	1	3か月	11月	1		1			1	0	
	製造補助科	1	2か月	12月	1		1			1	1	
	発達障がい児童支援補助科	1	2か月	12月	1		1			1	0	
	販売補助科	2	2,3か月	6,1月	2		2			2	0	
	食品製造補助科	1	3か月	5月	1		1			1	1	
	組立製造補助科	1	2か月	1月	1		1			1	0	
	小計	13			13	0	13	0	0	13	7	
テクノアカデミー浜	パソコン事務科	5	2か月	12月	2		2			2	0	
	パソコン事務実践科	5	3か月	12月	3		3	1		2	2	
	精密機器製造科	1	3か月	4月	1		1			1	0	
	清掃科	1	3か月	5月	1		1	1		0	0	
	厨房機器製造科	1	3か月	6月	1		1			1	0	
	介護科	2	2,3か月	4,9月	2		2			2	2	
	製造補助科	1	1か月	11月	1		1			1	1	
	販売補助科	1	3か月	12月	1		1			1	1	
	小計	17			12	0	12	2	0	10	6	
合計	43			41	0	38	4	0	34	18		

⑤ 障がい者職業能力開発事業

テクノアカデミー郡山を障がい者職業能力開発事業の地域拠点として位置づけるとともに、知的障がい者に対する職業訓練を実施する。

※ 現在休止中



### 3 認定職業訓練実施状況の推移／認定職業訓練施設一覧

#### (1) 認定職業訓練実施状況

年度	実施校数	訓練生数		年度	実施校数	訓練生数			
		普通課程	短期課程			普通課程		短期課程	
63	18	400	1,073	15	21	366	745		
元	18	335	1,049	16	21	384	707		
2	20	334	1,052	17	21	366	776		
3	19	411	1,060	18	22	268	735		
4	19	533	1,106	19	21	293	729		
5	21	619	1,069	20	19	248	469		
6	20	637	1,107	21	18	241	475		
7	20	680	1,171	22	18	241	479		
8	20	669	1,300	23	17	214	407		
9	19	538	1,632	/		当初	実績	当初	実績
10	19	534	2,156			24	16	244	209
11	22	556	1,755	25	16	226	204	344	305
12	20	528	1,434	26	15	221	202	322	273
13	19	447	963	27	15	221	204	270	253
14	19	394	747	28	16	211	/	690	/

※平成24年度分より当初計画訓練生数(4月末)及び年度末現在の実績数を表示する。

※補助対象外の訓練生数を含む。

(2) 認定職業訓練施設一覧

① 共同認定職業訓練施設

認定訓練校 (法人設立年月日)	代表者氏名	主たる事業所の所在地 及び電話番号	構成事業主数	訓練開始 年月日	認定 年月日
福島共同高等職業訓練校 〔職業訓練法人 福島職業訓練技能協会 (49. 4.28)〕	会長 古溝 忠一 校長 佐藤 言司	〒960-0103 福島市本内字南街道下35-1 (024) 553-3077	105	S30.10. 1	S33. 7. 1
福島県技能士会連合会	会長 折笠 久夫	〒960-8043 福島市中町8番2号 (024) 523-1755	951	S55. 4. 1	S55. 4.15
郡山高等職業能力開発校 〔職業訓練法人 郡山職業訓練協会 (48. 4.20)〕	会長 大橋 弘信 校長 大桃 勝治	〒963-8017 郡山市長者3-2-19 (024) 932-5281	68	S33. 4. 1	S34. 4. 2

[上段:㉗実績、下段:㉘計画(4/30現在)]

訓練課程	専攻科目	訓練期間	訓練生数				訓練施設	備考
			1年	2年	3年	計		
普通課程	木造建築科	3年	3 4	2 3	1 2	6 9	鉄骨造2階建 教室(3) 118.8㎡ 実習場(4) 501.12㎡ 福島市所有 継続的借用	労働大臣表彰 (建築) S40.11.9 S49.11.1
	左官・タイル施工科	3年	3 1	3 3	2 3	8 7		
	建築塗装科	3年	0 3	0 0	7 0	7 3		
	建築板金科	3年	2 2	1 2	1 1	4 5		
	畳科	3年	2 1	5 2	0 5	7 8		
	計		10 11	11 10	11 11	32 32		
短期課程	建築科	48H				10 5	福島県ものづくり支援センター 多目的ホール(1) 549.78㎡ 研修室(1) 170.6㎡	
	塗装科	40H				7 5		
	畳科	24H				0 5		
	建築板金科	112H				0 5		
	左官科	24H				0 5		
	計					17 25		
短期課程	建設科	16H				0 20	福島県ものづくり支援センター 多目的ホール(1) 549.78㎡ 研修室(1) 170.6㎡	
	屋根施工科	16H				7 7		
	左官・タイル科 (いわき支部)	16H				12 12		
	左官・タイル科 (県北支部)	16H				0 10		
	計					19 49		
普通課程	木造建築科	3年	9 3	2 8	5 2	16 13	鉄筋コンクリート造2階建 教室(6) 883.27㎡ 実習場(4) 266.9㎡ 郡山市所有 継続的借用	労働大臣表彰 (建築) S38.10.28 (板金) S43.11.25 (鉄工) S45.10.27 (左官) S47.11.1 S53.11.1
	建築板金科	3年	5 6	4 5	7 4	16 15		
	左官・タイル施工科	3年	4 3	8 4	2 7	14 14		
	建築塗装科	3年	5 5	4 5	3 4	12 14		
	計		23 17	18 22	17 17	58 56		

認定訓練校 (法人設立年月日)	代表者氏名	主たる事業所の所在地 及び電話番号	構成事業主数	訓練開始 年月日	認定 年月日
郡山商工会議所ビジネス スクール 〔郡山商工会議所〕	学校長職務 代行 副会頭 須佐 喜夫	〒963-8005 郡山市清水台1-3-8 (024) 921-2610	5,022	S56. 4. 1	H1. 3.17
田村建築共同高等職業訓練校 〔職業訓練法人 田村地区職業訓練協会 (47. 4.18)〕	会 長 山野辺 耕一 校 長 村上 武正	〒963-4312 田村市船引町船引字 南町通151-2 (0247) 82-1279	40	S33. 4. 1	S34. 4. 2
白河地域高等職業訓練校 〔職業訓練法人 白河地域職業訓練協会 (60. 3.26)〕	会 長 斎藤 武夫 校 長 永山 龍雄	〒961-0053 白河市中田140 (0248) 22-3512	29	S58. 4. 1	S58. 3.16
会津共同高等職業訓練校 〔職業訓練法人 会津職業訓練協会 (47. 3.13)〕	会 長 鈴木 長九郎 校 長 山岸 清	〒965-0858 会津若松市神指町大字 南四合幕内西351 (0242) 27-1800	255	S39. 4. 1	S39.12.22
会津漆器技術後継者訓練校 〔会津漆器協同組合〕	理事長 遠藤 典宏 校長 高瀬 淳	〒965-0042 会津若松市大町一丁目7-3 (0242) 24-5757	121	H15. 4. 1	H15. 3.24

[上段:㉔実績、下段:㉕計画(4/30現在)]

訓練課程	専攻科目	訓練期間	訓練生数				訓練施設	備考
			1年	2年	3年	計		
短期課程	経理事務科 (3級簿記)	64H				28	鉄骨造陸屋根地下1階付6階建 教室(6) 808.6㎡ 郡山商工会議所会館	
	経理事務科 (2級簿記)	90H				14		
	情報処理科 (パソコン初級)	42H				10		
	情報処理科 (パソコン入門)	16H				5		
	情報処理科 (ホームページコース)	16H				9		
	情報処理科 (CADコース)	16H				5		
	販売科 (3級販売士)	26H				0		
	販売科 (2級販売士)	30H				5		
	住居環境科 (福祉住環境コーディネーター2級)	40H				0		
	法務科 (建築法務)	80H				5		
	法務科 (社会法務)	100H				25		
	事務科 (初級英会話)	30H				12		
	計					7		
					10			
					0			
					5			
					98			
					90			
普通課程	木造建築科	3年	0 4	2 0	2 2	4 6	鉄骨造 2階建 教室(3) 139㎡ 実習場(3) 99㎡	労働大臣表彰 S42.11.16
普通課程	縫製科	1年	4 5			4 5	鉄筋コンクリート造2階建 教室(3) 202㎡ 実習場(1) 112㎡ 白河市産業プラザ人材育成 センター継続的借用	
短期課程	縫製科(布はく縫製 技能検定前講習)	45H				0 14		
普通課程	木造建築科	3年	6 4	4 6	2 4	12 14	木造 平家建 教室(5) 264㎡ 実習場(1) 188㎡ 会津建築総合協同組合所 有	労働大臣表彰 S46.11.1 S54.11.1
短期課程	建築科 (技能検定建築大工)	24H				7 0	継続的借用	
普通課程	漆器科	2年	4 4	3 4		7 8	県ハイテクプラザ借用	

認定訓練校 (法人設立年月日)	代表者氏名	主たる事業所の所在地 及び電話番号	構成事業主数	訓練開始 年月日	認定 年月日
原町建築高等職業訓練校 〔職業訓練法人 原町建築職業訓練協会 (46.6.18)〕	会長理事 猪苺 律	〒975-0041 南相馬市原町区下太田字 小原29-9 (0244) 23-4753	18	S37.1.9	S37.5.31
いわき共同高等職業訓練校 〔職業訓練法人 いわき職業訓練協会 (46.11.26)〕	会長 猪狩 篤一 校長 馬場 正嗣	〒970-1151 いわき市好間町下好間字叶 田58-1 (0246) 36-2631	40	S35.7.1	S39.12.20
いわきコンピュータ・カレッジ 〔職業訓練法人 いわき情報処理開発財団 (2.8.29)〕	理事長 清水 敏男 校長 四家 茂勝	〒971-8185 いわき市泉町4-13-12 (0246) 56-0711	53	H3.4.12	H3.4.6
福島県清酒アカデミー 職業能力開発校 〔福島県酒造組合〕	会長 猪之吉 猪之吉 校長 猪之吉 猪之吉	〒960-0112 福島市南矢野目古屋敷54-11 (024) 573-2131	65	H5.4.12	H5.4.6
福島県板金高等職業訓練校 〔福島県板金工業組合〕	理事長 宇佐見 進 校長 宇佐見 進	〒963-0723 郡山市田村町桜ヶ丘2丁目5 (024) 955-5525	228	H10.4.20	H10.4.20
普通課程実施校(8校)					
短期課程実施校(10校)					
合計(実数) 13校			6,995		

[上段:㉗実績、下段:㉘計画(4/30現在)]

訓練課程	専攻科目	訓練期間	訓練生数				訓練施設	備考
			1年	2年	3年	計		
短期課程	建築科	28H				1 1	木造平家建 会議室(2) 100㎡	労働大臣表彰 S48.1.1
普通課程	木造建築科	3年	4 5	3 4	0 3	7 12	鉄骨造平屋建 教室(2) 96.96㎡ 実習場(2) 164.40㎡ いわき市所有 継続的借用	労働大臣表彰 S41.11.10
	左官・タイル施工科	3年	4 2	3 3	3 3	10 8		
	建築設計科	2年	4 3	2 4	2 /	6 7		
	計		12 10	8 11	3 6	23 27		
短期課程	左官科	16H				12 12		
	タイル科	16H				0 7		
	計					12 19		
普通課程	システム設計科	2年	35 22	24 35	2 /	59 57	鉄筋コンクリート造2階建 教室(4) 360㎡ 実習室(4) 510㎡	
短期課程	情報処理科 (Excel講座)	12.5H				7 10		
	情報処理科 (JWCAD講座)	12.5H				23 15		
	計					30 25		
短期課程	醗酵製品製造科 (初級)	104H				12 17	県ハイテクプラザ 借用	
	醗酵製品製造科 (中級)	104H				12 10		
	醗酵製品製造科 (上級)	104H				13 10		
	計					37 37		
短期課程	技能検定受験準備講習 (1級実技)	12H				14 15	福島県ものづくり支援センター 借用 郡山市東部勤労者研修セン ター 借用	
	技能検定受験準備講習 (2級実技)	12H				12 15		
	計					26 30		
			94 77	70 88	35 40	199 205		
						247		
						290		
						446		
						495		

② 単独認定職業訓練施設

認定訓練校 (法人設立年月日)	代表者氏名	主たる事業所の所在地 及び電話番号	事業の 種類	訓練開始 年月日	認定 年月日
増子建築職業能力開発校 〔(株)増子建築工業〕	校長 増子 則雄 (代表取締役)	〒963-8061 郡山市富久山町福原字 東内打5-1 (024) 933-8322	建設業	H5.4.1	H5.3.31
ジョイ美容職業訓練校 〔(有)ジョイ商事〕	校長 中島 正喜 (代表取締役)	〒963-0107 郡山市安積1丁目66 (024) 945-8194	美容業	H18.8.6	H18.8.3
エイジェックグループ能力開発 センター郡山校 〔(株)エイジェック〕	常務取締役 栗原 禎久 ブロック長 伊藤 晃紀 校長 鈴木 仁	〒963-8878 郡山市堤下町12-9 (024) 941-0088	その他 サービス 業	H28.5.9	H28.4.11
普通課程実施校 計 (1校)					
短期課程実施校 計 (2校)					
合計 (実数) 3校					

総合計	普通課程実施校 (9校)			
	短期課程実施校 (12校)			
	総計 (実数) 16校			

※専攻科目については、平成28年度計画のものである。



[上段:㉗実績、下段:㉘計画(4/30現在)]

訓練課程	専攻科目	訓練期間	訓練生数				訓練施設	備考	
			1年	2年	3年	計			
普通課程	木造建築科	3年	2 2	2 2	1 2	5 6	鉄骨 2階建 教室 85㎡ 実習場 85㎡		
短期課程	美容科 (美容ベーシック)	20H					30	鉄筋コンクリート造 教室 102.95㎡ 実習場 102.95㎡	
	美容科 (美容アドバンス)	62.5H					30		
	計						60		
短期課程	製造科 (製造全般コース)	47H					-60	鉄筋造平屋建 教室 39.60㎡ 実習場 165.16㎡	
	製造科 (製造基本コース)	15H					-100		
	製造科 (製造応用コース)	32H					-80		
	製造科 (製造管理者コース)	55H					-60		
	製造科 (保全技能士基礎コース)	40H					-50		
	製造科 (保全技能士応用コース)	120H					-50		
	計						-400		
			2 2	2 2	1 2	5 6			
						6 400			
						11 406			

			96	72	36	204		
			79	90	42	211		
						253		
						690		
						457		
						901		

## 4 技能照査実施状況

公共職業能力開発施設の長及び認定職業訓練を行う事業主等は、普通課程(一定の訓練時間以上のものに限る。)及び専門課程を受ける者に対して、その訓練において必要な技能及びこれに関する知識を修得したかどうかを判定するために、技能照査を行うこととされている。この技能照査に合格した者には合格証書が交付され、技能士補と称することができる。

なお、技能照査の合格者は、当該技能照査にかかる訓練科に相当する職種の2級技能検定の受検にあたって、学科の免除を受けることができる。

◎年度別実施状況(過去5年間)

【普通課程】

年度	県立テクノアカデミー															
	郡山				会津				浜				計			
	修了者	受験者	合格者	合格率	修了者	受験者	合格者	合格率	修了者	受験者	合格者	合格率	修了者	受験者	合格者	合格率
人	人	人	%	人	人	人	%	人	人	人	%	人	人	人	%	
23	18	18	18	100.0	48	48	48	100.0	41	41	32	78.0	107	107	98	91.6
24	18	18	16	88.9	44	44	44	100.0	39	39	39	100.0	101	101	99	98.0
25	17	17	17	100.0	46	46	45	97.8	24	24	22	91.7	87	87	84	96.6
26	19	19	19	100.0	42	42	41	97.6	37	37	37	100.0	98	98	97	99.0
27	19	19	19	100.0	41	41	34	82.9	40	40	40	100.0	100	100	93	93.0

【専門課程】

年度	県立テクノアカデミー															
	郡山				会津				浜				計			
	修了者	受験者	合格者	合格率	修了者	受験者	合格者	合格率	修了者	受験者	合格者	合格率	修了者	受験者	合格者	合格率
人	人	人	%	人	人	人	%	人	人	人	%	人	人	人	%	
23	47	47	40	85.1	19	19	19	100.0	19	19	19	100.0	85	85	78	91.8
24	48	48	42	87.5	13	13	13	100.0	16	16	16	100.0	77	77	71	92.2
25	51	51	47	92.2	18	18	18	100.0	4	4	4	100.0	73	73	69	94.5
26	39	39	36	92.3	10	10	10	100.0	10	10	10	100.0	59	59	56	94.9
27	41	41	40	97.6	12	12	12	100.0	19	19	19	100.0	72	72	71	98.6

年度	認定職業訓練校								
	単 独			共 同			計		
	受験者	合格者	合格率	受験者	合格者	合格率	受験者	合格者	合格率
人	人	%	人	人	%	人	人	%	
23	0	0	0	78	70	89.7	78	70	89.7
24	0	0	0	83	75	90.4	83	75	90.4
25	0	0	0	77	72	93.5	77	72	93.5
26	0	0	0	80	78	97.5	80	78	97.5
27	1	1	100	68	66	97.1	69	67	97.1

## 5 職業訓練指導員免許交付状況／職業訓練指導員試験実施状況

### (1) 職業訓練指導員免許

公共職業訓練及び認定職業訓練においては、原則として、知事の免許を受けた者でなければ職業訓練を担当することができないことになっており、その免許申請資格者は、①指導員訓練のうち長期課程または専門課程等を修了した者、②職業訓練指導員試験に合格した者、その他①又は②に掲げた者と同等以上の能力を有すると認められる者などである。

旧法(昭和33年度～昭和44年度)による職業訓練指導員免許交付者は11,454名である。

### 新法による免許職種別職業訓練指導員免許交付状況

(昭和45年度～平成27年度)

職 種	交付者数	職 種	交付者数	職 種	交付者数
園芸科	5	寝具科	165	木材工芸科	9
造園科	(1) 355	帆布製品科	18	漆器科	16
森林環境保全科	5	木型科	1	印章彫刻科	26
鉄鋼科	2	木工科	(1) 436	塗装科	(4) 508
鋳造科	(1) 16	紙器科	21	広告美術科	38
鍛造科	13	製版・印刷科	7	デザイン科	11
熱処理科	24	プラスチック製品科	10	義肢装具科	8
塑性加工科	(2) 565	石材科	(1) 190	電気通信科	2
溶接科	105	麺科	(1) 1	事務科	35
構造物鉄工科	(3) 145	パン・菓子科	(1) 38	流通ビジネス科	1
金属表面処理科	(2) 6	食肉科	4	写真科	27
機械科	(7) 822	発酵科	1	理容科	463
電子科	(2) 209	建築科	(4) 3,433	美容科	521
電気科	(1) 199	枠組壁建築科	3,164	ホテル・旅館・レストラン科	4
コンピュータ制御科	16	とび科	78	観光ビジネス科	2
発電科	9	建設科	(3) 135	日本料理科	(2) 8
送配電科	55	プレハブ建築科	17	中国料理科	1
電気工事科	(1) 169	屋根科	90	西洋料理科	4
自動車製造科	1	スレート科	9	フラワー装飾科	(1) 25
自動車整備科	(7) 1,173	防水科	(1) 40	メカトロニクス科	37
自動車車体整備科	1	サッシ・ガラス施工科	82	情報処理科	22
航空機製造科	1	建築板金科	(4) 53	フォークリフト科	1
鉄道車輛科	20	畳科	193	建築物衛生管理科	7
時計科	31	インテリア科	54		
光学ガラス科	(1) 12	床仕上げ科	19	小計	(52) 16,308
光学機器科	(1) 15	表具科	51	[電子管科]	2
測定機器科	1	左官・タイル科	901	[電線被装科]	1
製材機械科	5	ブロック建築科	129	[蓄電池科]	1
内燃機関科	10	熱絶縁科	12	[乾電池科]	1
建設機械科	97	冷凍空調機器科	38	[合板科]	1
農業機械科	240	配管科	193	[化学反応科]	4
縫製機械科	2	住宅設備機器科	9	[化学繊維科]	1
織機科	1	さく井科	5	[地質調査科]	1
織機調整科	1	土木科	28	[がん具科]	1
染色科	1	測量科	7	[工事管理科]	3
洋服裁科	248	建築物設備管理科	3	小計	16
洋服科	84	ボイラー科	1		
縫製科	47	建設機械運転科	97		
和裁科	79	化学分析科	9	合計	(52) 16,324

※1 職種は、職業能力開発促進法施行規則別表第11による。  
 2 [ ]の職種は、施行規則の一部改正により廃止されたもの。  
 3 ( )は、平成27年度の交付者数で内数

## (2) 職業訓練指導員試験

職業訓練指導員としての資格を取得するための試験であり、合格者には申請により職業訓練指導員免許が交付される。

### 平成27年度職業訓練指導員試験実施状況

受験免許職種	受験申請者数	受験者数	合格者数	合格率
造園科	1人	1人	1人	100.0%
塑性加工科	3	2	1	50.0%
構造物鉄工科	3	3	3	100.0%
金属表面処理科	2	2	2	100.0%
機械科	10	10	7	70.0%
電子科	1	1	1	100.0%
自動車整備科	8	8	6	75.0%
光学ガラス科	2	2	1	50.0%
光学機器科	1	1	1	100.0%
木工科	1	1	1	100.0%
プラスチック製品科	1	1	1	100.0%
石材科	1	1	1	100.0%
麺科	1	1	1	100.0%
パン・菓子科	2	2	2	100.0%
建築科	3	3	3	100.0%
とび科	2	2	0	0.0%
建設科	4	4	3	75.0%
建築板金科	6	6	4	66.7%
防水科	1	1	1	100.0%
表具科	1	1	0	0.0%
冷凍空調機器科	1	1	0	0.0%
塗装科	6	6	4	66.7%
日本料理科	3	3	2	66.7%
フラワー装飾科	1	1	1	100.0%
計	65	64	47	73.4%

## 6 技能検定実施状況

技能検定は、職業能力開発の一環として、技能労働者の技能水準と地位の向上を図るために実施するものである。

すなわち、技能労働者の有する技能を全国的に統一された一定の基準に基づいて検定し、これを公証する国家検定制度であって、職業訓練法の施行に伴い昭和34年度から実施している。

この検定は、政令で定める職種ごとに特級、1級、2級、3級、随時3級、基礎1級、基礎2級及び単一等級に区分され、知事が実施するものであるが、試験については福島県職業能力開発協会が知事の委任を受け、年2回(前期・後期)実施している。

### (1) 平成27年度技能検定実施状況

#### ① 前期実施

(1級及び2級)

職種名	作業名	1 級			2 級			合 計		
		受 検 申請者 人	合 格 者 人	合 格 率 %	受 検 申請者 人	合 格 者 人	合 格 率 %	受 検 申請者 人	合 格 者 人	合 格 率 %
造園	造園工事作業	27	16	59.3%	42	20	47.6%	69	36	52.2%
金属熱処理	一般熱処理作業	13	5	38.5%	34	13	38.2%	47	18	38.3%
	浸炭・浸炭窒化・窒化処理作業	4	3	75.0%	3	1	33.3%	7	4	57.1%
	高周波・炎熱処理作業	6	3	50.0%	6	1	16.7%	12	4	33.3%
機械加工	普通旋盤作業	14	4	28.6%	40	25	62.5%	54	29	53.7%
	数値制御旋盤作業	24	15	62.5%	48	22	45.8%	72	37	51.4%
	フライス盤作業	3	1	33.3%	25	14	56.0%	28	15	53.6%
	数値制御フライス盤作業	23	9	39.1%	25	13	52.0%	48	22	45.8%
	平面研削盤作業	8	3	37.5%	14	4	28.6%	22	7	31.8%
	円筒研削盤作業	1	1	100.0%	21	11	52.4%	22	12	54.5%
	ホブ盤作業	4	3	75.0%	2	0	0.0%	6	3	50.0%
	マシニングセンタ作業	22	9	40.9%	27	10	37.0%	49	19	38.8%
放電加工	数値制御形彫り放電加工作業	1	0	0.0%	1	1	100.0%	2	1	50.0%
	ワイヤ放電加工作業	4	1	25.0%	7	4	57.1%	11	5	45.5%
金属プレス加工	金属プレス作業	7	1	14.3%	11	0	0.0%	18	1	5.6%
鉄工	製缶作業	5	2	40.0%	4	2	50.0%	9	4	44.4%
	構造物鉄工作業	9	2	22.2%	7	2	28.6%	16	4	25.0%
建築板金	内外装板金作業	23	10	43.5%	23	9	39.1%	46	19	41.3%
	ダクト板金作業	9	3	33.3%	4	3	75.0%	13	6	46.2%
工場板金	曲げ板金作業	0	0	-	5	4	80.0%	5	4	80.0%

職種名	作業名	級 別								
		1 級			2 級			合 計		
		受 検 申請者 人	合 格 者 人	合 格 率 %	受 検 申請者 人	合 格 者 人	合 格 率 %	受 検 申請者 人	合 格 者 人	合 格 率 %
仕上げ	治工具仕上げ作業	4	2	50.0%	14	4	28.6%	18	6	33.3%
	金型仕上げ作業	3	1	33.3%	2	0	0.0%	5	1	20.0%
	機械組立仕上げ作業	6	0	0.0%	9	6	66.7%	15	6	40.0%
切削工具研削	工作機械用切削工具研削作業	0	0	-	3	2	66.7%	3	2	66.7%
電子機器組立て	電子機器組立て作業	55	11	20.0%	138	33	23.9%	193	44	22.8%
電気機器組立て	変圧器組立て作業	3	3	100.0%	3	3	100.0%	6	6	100.0%
	配電盤・制御盤組立て作業	16	7	43.8%	17	12	70.6%	33	19	57.6%
鉄道車両製造・整備	配管ぎ装作業	0	0	-	4	2	50.0%	4	2	50.0%
	電気ぎ装作業	3	3	100.0%	1	0	0.0%	4	3	75.0%
光学機器製造	光学ガラス研磨作業	10	3	30.0%	25	11	44.0%	35	14	40.0%
建設機械整備	建設機械整備作業	17	4	23.5%	64	27	42.2%	81	31	38.3%
婦人子供服製造	婦人子供注文服製作作業	0	0	-	6	1	16.7%	6	1	16.7%
家具製作	家具手加工作業	3	1	33.3%	1	0	0.0%	4	1	25.0%
印刷	オフセット印刷作業	5	2	40.0%	5	5	100.0%	10	7	70.0%
プラスチック成形	射出成形作業	19	5	26.3%	52	17	32.7%	71	22	31.0%
建築大工	大工工事作業	0	0	-	3	3	100.0%	3	3	100.0%
石材施工	石張り作業	4	3	75.0%	0	0	-	4	3	75.0%
とび	とび作業	62	21	33.9%	49	13	26.5%	111	34	30.6%
左官	左官作業	6	5	83.3%	13	7	53.8%	19	12	63.2%
ブロック建築	コンクリートブロック工事作業	5	1	20.0%	11	8	72.7%	16	9	56.3%
タイル張り	タイル張り作業	4	4	100.0%	1	0	0.0%	5	4	80.0%
畳製作	畳製作作業	2	0	0.0%	0	0	-	2	0	0.0%
防水施工	ウレタンゴム系塗膜防水工事作業	11	1	9.1%	0	0	-	11	1	9.1%
	シーリング防水工事作業	12	10	83.3%	2	2	100.0%	14	12	85.7%
	FRP防水工事作業	8	5	62.5%	2	2	100.0%	10	7	70.0%

職種名	作業名	級 別								
		1 級			2 級			合 計		
		受 検 申請者 人	合 格 者 人	合 格 率 %	受 検 申請者 人	合 格 者 人	合 格 率 %	受 検 申請者 人	合 格 者 人	合 格 率 %
内装仕上げ施工	プラスチック系床仕上げ工事作業	2	0	0.0%	1	0	0.0%	3	0	0.0%
	鋼製下地工事作業	5	4	80.0%	0	0	-	5	4	80.0%
	ボード仕上げ工事作業	4	2	50.0%	1	0	0.0%	5	2	40.0%
熱絶縁施工	保温保冷工事作業	7	5	71.4%	0	0	-	7	5	71.4%
表装	表具作業	2	0	0.0%	0	0	-	2	0	0.0%
	壁装作業	6	3	50.0%	7	3	42.9%	13	6	46.2%
塗装	建築塗装作業	48	24	50.0%	35	14	40.0%	83	38	45.8%
	金属塗装作業	36	16	44.4%	21	8	38.1%	57	24	42.1%
広告美術仕上げ	広告面粘着シート仕上げ作業	1	0	0.0%	4	2	50.0%	5	2	40.0%
フラワー装飾	フラワー装飾作業	8	0	0.0%	0	0	-	8	0	0.0%
合 計		584	237	40.6%	843	344	40.8%	1,427	581	40.7%

(単一等級)

職 種 名	作 業 名	受 検 申 請 者	合 格 者	合 格 率
		人	人	%
		0	0	-
合 計		0	0	-

## (3 級)

職 種	作 業 名	受検申請者	合 格 者	合 格 率
造園	造園工事作業	25 <sup>人</sup>	17 <sup>人</sup>	68.0 <sup>%</sup>
金属熱処理	一般熱処理作業	3	3	100.0
機械加工	普通旋盤作業	61	51	83.6
	フライス盤作業	3	2	66.7
機械検査	機械検査作業	11	10	90.9
電子機器組立て	電子機器組立て作業	27	25	92.6
建築大工	大工工事作業	21	17	81.0
ブロック建築	コンクリートブロック工事作業	3	1	33.3
舞台機構調整	音響機構調整作業	15	10	66.7
合 計		169	136	80.5

## (随時3級)

職 種 名	作 業 名	受検申請者	合 格 者	合 格 率
婦人子供服製造	婦人子供既製服製造作業	7 <sup>人</sup>	5 <sup>人</sup>	71.4 <sup>%</sup>
合 計		7	5	71.4

## (基礎1級)

職 種 名	作 業 名	受検申請者	合 格 者	合 格 率
		0 <sup>人</sup>	0 <sup>人</sup>	— <sup>%</sup>
合 計		0	0	—



## (基礎2級)

職 種 名	作 業 名	受検申請者	合 格 者	合 格 率
鑄造	鑄鉄鑄物鑄造作業	7	7	100.0
機械加工	旋盤作業	23	22	95.7
金属プレス加工	金属プレス作業	14	12	85.7
鉄工	構造物鉄工作業	16	12	75.0
めっき	電気めっき作業	1	1	100.0
電子機器組立て	電子機器組立て作業	13	11	84.6
婦人子供服製造	婦人子供既製服製造作業	106	99	93.4
紳士服製造	紳士既製服製造作業	4	3	75.0
布はく縫製	ワイシャツ製造作業	3	3	100.0
プラスチック成形	射出成形作業	2	2	100.0
パン製造	パン製造作業	6	3	50.0
水産練り製品製造	かまぼこ製品製造作業	5	5	100.0
建築大工	大工工事作業	8	7	87.5
とび	とび作業	19	18	94.7
型枠施工	型枠工事作業	2	2	100.0
鉄筋施工	鉄筋組立て作業	20	18	90.0
熱絶縁施工	保温保冷工事作業	1	1	100.0
塗装	金属塗装作業	3	1	33.3
合 計		253	227	89.7

② 後期実施

(特 級)

職 種 名	受検申請者	合 格 者	合 格 率
機械加工	人 15	人 2	% 13.3
金属プレス加工	1	0	0.0
工場板金	5	1	20.0
めっき	2	0	0.0
仕上げ	7	0	0.0
機械検査	3	2	66.7
電子機器組立て	6	0	0.0
電気機器組立て	3	0	0.0
光学機器製造	13	1	7.7
空気圧装置組立て	1	0	0.0
油圧装置調整	2	0	0.0
建設機械整備	7	2	28.6
プラスチック成形	4	0	0.0
合 計	69	8	11.6

## (1級及び2級)

級別 受検申請者・ 合格者数		1 級			2 級			合 計		
		受 検 申請者	合格者	合格率	受 検 申請者	合格者	合格率	受 検 申請者	合格者	合格率
職種名	作業名	人	人	%	人	人	%	人	人	%
さく井	ロータリー式さく井工 作 業	12	9	75.0%	6	4	66.7%	18	13	72.2%
機械加工	フライス盤作業	0	0	-	1	1	100.0%	1	1	100.0%
	ジグ中ぐり盤作業	0	0	-	1	1	100.0%	1	1	100.0%
金型製作	プレス金型製作作業	0	0	-	2	1	50.0%	2	1	50.0%
工場板金	機械板金作業	13	3	23.1%	15	9	60.0%	28	12	42.9%
	数値制御タレットパンチ プレス板金作業	13	9	69.2%	4	3	75.0%	17	12	70.6%
機械検査	機械検査作業	27	6	22.2%	35	9	25.7%	62	15	24.2%
電気機器組立 て	シーケンス制御作業	4	1	25.0%	15	5	33.3%	19	6	31.6%
プリント配線板 製造	プリント配線板設計作業	6	0	0.0%	6	5	83.3%	12	5	41.7%
	プリント配線板製造作業	5	1	20.0%	14	2	14.3%	19	3	15.8%
鉄道車両製 造・整備	走行装置整備作業	1	1	100.0%	1	1	100.0%	2	2	100.0%
	鉄道車両点検・調整作業	0	0	-	21	20	95.2%	21	20	95.2%
光学機器製造	光学機器組立て作業	23	11	47.8%	61	34	55.7%	84	45	53.6%
空気圧装置組 立て	空気圧装置組立て作業	28	9	32.1%	58	26	44.8%	86	35	40.7%
油圧装置調整	油圧装置調整作業	33	2	6.1%	21	1	4.8%	54	3	5.6%
農業機械整備	農業機械整備作業	36	22	61.1%	24	13	54.2%	60	35	58.3%
冷凍空気調和 機器施工	冷凍空気調和機器施工 作業	15	7	46.7%	19	11	57.9%	34	18	52.9%
ニット製品製造	靴下製品製造	0	0	0.0%	3	3	100.0%	3	3	100.0%
婦人子供服製 造	婦人子供既製服縫製作 業	5	1	20.0%	2	2	100.0%	7	3	42.9%
和裁	和服製作作業	0	0	-	4	1	25.0%	4	1	25.0%
石材施工	石材加工作業	6	3	50.0%	0	0	-	6	3	50.0%
建築大工	大工工事作業	24	10	41.7%	22	8	36.4%	46	18	39.1%
かわらぶき	かわらぶき作業	3	1	33.3%	4	2	50.0%	7	3	42.9%
配管	建築配管作業	34	8	23.5%	23	6	26.1%	57	14	24.6%
型枠施工	型枠工事作業	12	9	75.0%	0	0	-	12	9	75.0%
鉄筋施工	鉄筋組立て作業	24	22	91.7%	5	3	60.0%	29	25	86.2%

級 別 受検申請者・ 合格者数		1 級			2 級			合 計		
		受 検 申請者 人	合格者 人	合格率 %	受 検 申請者 人	合格者 人	合格率 %	受 検 申請者 人	合格者 人	合格率 %
職種名	作業名									
コンクリート圧送 施工	コンクリート圧送工事作業	2	0	0.0%	4	2	50.0%	6	2	33.3%
防水施工	合成ゴム系シート防水工 事作業	2	2	100.0%	0	0	-	2	2	100.0%
	塩化ビニル系シート防水 工事作業	3	1	33.3%	4	4	100.0%	7	5	71.4%
	改質アスファルトシートト ーチ工法防水工事作業	1	1	100.0%	0	0	-	1	1	100.0%
カーテンウォール 施工	金属製カーテンウォール 工事作業	12	7	58.3%	0	0	-	12	7	58.3%
ガラス施工	ガラス工事作業	1	1	100.0%	3	1	33.3%	4	2	50.0%
機械・プラント製 図	機械製図CAD作業	1	0	0.0%	9	1	11.1%	10	1	10.0%
塗装	鋼橋塗装作業	26	15	57.7%	7	5	71.4%	33	20	60.6%
義肢・装具製作	装具製作作業	4	3	75.0%	6	5	83.3%	10	8	80.0%
合 計		376	165	43.9%	400	189	47.3%	776	354	45.6%

(注)「機械保全」については、平成27年度から公益社団法人日本プラントメンテナンス協会で技能検定試験等を実施。

(単一等級)

職 種 名	作 業 名	受検申請者	合 格 者	合 格 率
		人	人	%
製麺	機械生製麺製造作業	21	19	90.5
樹脂接着剤注入施 工	樹脂接着剤注入工事作業	9	7	77.8
バルコニー施工	金属製バルコニー工事作 業	20	8	40.0
合 計		50	34	68.0

## (3 級)

職 種 名	作 業 名	受検申請者	合 格 者	合 格 率
造園	造園工事作業	10	6	60.0
機械加工	普通旋盤作業	26	23	88.5
機械検査	機械検査作業	42	32	76.2
電子機器組立て	電子機器組立て作業	16	16	100.0
電気機器組立て	シーケンス制御作業	7	7	100.0
建築大工	大工工事作業	20	13	65.0
配管	建築配管作業	1	0	0.0
合 計		122	97	79.5

## (随時3級)

職 種 名	作 業 名	受検申請者	合 格 者	合 格 率
		0	0	—
合 計		0	0	—

## (基礎1級)

職 種 名	作 業 名	受検申請者	合 格 者	合 格 率
		0	0	—
合 計		0	0	—

## (基礎2級)

職 種 名	作 業 名	受 検 申 請 者	合 格 者	合 格 率
鑄造	鑄鉄鑄物鑄造作業	6	6	100.0
機械加工	旋盤作業	18	17	94.4
	フライス盤作業	19	18	94.7
金属プレス加工	金属プレス作業	6	5	83.3
鉄工	構造物鉄工作業	5	5	100.0
工場板金	機械板金作業	2	2	100.0
仕上げ	金型仕上げ作業	4	4	100.0
	機械組立仕上げ作業	6	4	66.7
電子機器組立て	電子機器組立て作業	27	24	88.9
電気機器組立て	配電盤・制御盤組立て作業	4	4	100.0
婦人子供服製造	婦人子供既製服製造作業	133	124	93.2
紳士服製造	紳士既製服製造作業	5	4	80.0
帆布製品製造	帆布製品製造作業	4	4	100.0
家具製作	家具手加工作業	4	4	100.0
建具製作	木製建具手加工作業	2	2	100.0
プラスチック成形	圧縮成形作業	8	8	100.0
	射出成形作業	5	5	100.0
石材施工	石材加工作業	2	2	100.0
パン製造	パン製造作業	11	10	90.9
水産練り製品製造	かまぼこ製品製造作業	8	6	75.0
建築大工	大工工事作業	17	15	88.2
とび	とび作業	41	41	100.0
型枠施工	型枠工事作業	22	22	100.0
鉄筋施工	鉄筋組立て作業	15	12	80.0
コンクリート圧送施工	コンクリート圧送工事作業	3	3	100.0
防水施工	シーリング防水工事作業	3	3	100.0
内装仕上げ施工	ボード仕上げ工事作業	3	3	100.0
塗装	金属塗装作業	8	5	62.5
	噴霧塗装作業	8	7	87.5
工業包装	工業包装作業	3	3	100.0
合 計		402	372	92.5

## (2) 年度別技能検定実施状況

(単位:人, %)

年 度	S34~ H6	7	8	9	10	11	12	13	14	15	16	17	
特 級	受 検 申請者	(注1) 161	35	44	51	46	54	56	59	48	48	50	68
	合格者	(注1) 40	8	6	11	8	12	13	9	7	16	6	14
	合格率	24.8%	22.9%	13.6%	21.6%	17.4%	22.2%	23.2%	15.3%	14.6%	33.3%	12.0%	20.6%
一 級	受 検 申請者	27,426	738	802	803	862	903	886	982	1,224	1,162	1,512	1,514
	合格者	11,174	324	329	313	355	368	332	367	463	489	617	535
	合格率	40.7%	43.9%	41.0%	39.0%	41.2%	40.8%	37.5%	37.4%	37.8%	42.1%	40.8%	35.3%
単 一 等 級	受 検 申請者	1,400	93	112	99	145	127	106	105	118	68	85	48
	合格者	572	50	79	54	70	79	59	52	76	42	57	11
	合格率	40.9%	53.8%	70.5%	54.5%	48.3%	62.2%	55.7%	49.5%	64.4%	61.8%	67.1%	22.9%
二 級	受 検 申請者	48,177	1,734	2,080	2,185	2,134	2,135	2,094	1,996	1,922	1,803	1,873	1,959
	合格者	17,418	827	953	872	957	909	880	856	873	833	744	734
	合格率	36.2%	47.7%	45.8%	39.9%	44.8%	42.6%	42.0%	42.9%	45.4%	46.2%	39.7%	37.5%
三 級	受 検 申請者	(注2) 22	18	32	31	45	21	25	19	11	13	70	81
	合格者	(注2) 12	17	25	23	33	16	22	12	9	8	32	30
	合格率	54.5%	94.4%	78.1%	74.2%	73.3%	76.2%	88.0%	63.2%	81.8%	61.5%	45.7%	37.0%
随 時 三 級	受 検 申請者												
	合格者												
	合格率												
基 礎 一 級	受 検 申請者									10	1	7	
	合格者									8	1	7	
	合格率									80.0%	100%	100%	
基 礎 二 級	受 検 申請者	19	10	30	84	107	95	174	289	378	407	606	660
	合格者	18	10	25	84	107	95	174	289	357	388	543	650
	合格率	94.7%	100.0%	83.3%	100.0%	100.0%	100.0%	100.0%	100.0%	94.4%	95.3%	89.6%	98.5%
計	受 検 申請者	77,205	2,628	3,100	3,253	3,339	3,335	3,341	3,450	3,701	3,511	4,197	4,337
	合格者	29,234	1,236	1,417	1,357	1,530	1,479	1,480	1,585	1,785	1,784	2,000	1,981
	合格率	37.9%	47.0%	45.7%	41.7%	45.8%	44.3%	44.3%	45.9%	48.2%	50.8%	47.7%	45.7%

(注1) 特級は、S63からH6までの累計を表す。

(注2) 3級は、H5～H6までの累計を表す。

(単位：人，%)

年 度		18	19	20	21	22	23	24	25	26	27	累 計
特 級	受 検 申請者	78	70	88	83	80	82	79	88	78	69	1,515
	合格者	9	18	12	24	16	10	10	27	28	8	312
	合格率	11.5%	25.7%	13.6%	28.9%	20.0%	12.2%	12.7%	30.7%	35.9%	11.6%	20.6%
一 級	受 検 申請者	1,500	1,352	1,283	1,166	1,208	941	1,104	1,124	1,175	960	50,627
	合格者	519	464	521	503	498	385	489	489	496	402	20,432
	合格率	34.6%	34.3%	40.6%	43.1%	41.2%	40.9%	44.3%	43.5%	42.2%	41.9%	40.4%
単 一 等 級	受 検 申請者	81	52	49	72	25	14	23	8	17	50	2,897
	合格者	55	27	28	49	17	11	11	7	8	34	1,448
	合格率	67.9%	51.9%	57.1%	68.1%	68.0%	78.6%	47.8%	87.5%	47.1%	68.0%	50.0%
二 級	受 検 申請者	1,959	1,893	1,982	1,728	1,703	1,509	1,541	1,466	1,546	1,243	86,662
	合格者	758	666	753	720	673	575	616	614	645	533	33,409
	合格率	38.7%	35.2%	38.0%	41.7%	39.5%	38.1%	40.0%	41.9%	41.7%	42.9%	38.6%
三 級	受 検 申請者	136	176	197	225	237	237	272	320	268	291	2,747
	合格者	79	100	115	160	157	174	193	254	203	233	1,907
	合格率	58.1%	56.8%	58.4%	71.1%	66.2%	73.4%	71.0%	79.4%	75.7%	80.1%	69.4%
随 時 三 級	受 検 申請者	3	45	60	50	8	0	0	0	0	7	173
	合格者	3	32	60	48	7	0	0	0	0	5	155
	合格率	100.0%	71.1%	100.0%	96.0%	87.5%	-	-	-	-	71.4%	89.6%
基 礎 一 級	受 検 申請者	3	3	25	35	8	0	0	0	0	0	92
	合格者	3	3	23	26	8	0	0	0	0	0	79
	合格率	100.0%	100.0%	92.0%	74.3%	100.0%	-	-	-	-	-	85.9%
基 礎 二 級	受 検 申請者	661	894	719	665	371	303	363	449	474	655	8,413
	合格者	645	861	687	652	359	297	327	440	465	599	8,072
	合格率	97.6%	96.3%	95.5%	98.0%	96.8%	98.0%	90.1%	98.0%	98.1%	91.5%	95.9%
計	受 検 申請者	4,421	4,485	4,403	4,024	3,640	3,086	3,382	3,455	3,558	3,275	153,126
	合格者	2,071	2,171	2,199	2,182	1,735	1,452	1,646	1,831	1,845	1,814	65,814
	合格率	46.8%	48.4%	49.9%	54.2%	47.7%	47.1%	48.7%	53.0%	51.9%	55.4%	43.0%



## 7 技能競技大会での成績

### (1) 青年技能者技能競技大会(技能五輪全国大会)

技能五輪全国大会は、国内の青年技能者が技能レベルを競うことにより、青年技能者に努力目標を与えるとともに、大会開催地域の若者に優れた技能を身近に触れる機会を提供することなどを目的に行っている。この大会は、満23歳以下で、地方予選または推薦等により選抜された者が出場する。なお、全国大会において満21歳以下で1位になった者は技能五輪国際大会に日本代表として派遣される。

(単位:人)

区分 回(年度)	地方大会			全国大会入賞者数					備 考
	参 加 申 込 者	参 加 者	全国大会 派 遣 者	1位 金 賞	2位 銀 賞	3位 銅 賞	4位 敢 闘 賞	5位	
第3回(40)	49	48	10	1	1				配管、峰屋道夫国際大会 (ポルトガル) 5位
第4回(41)	45	40	7				1	1	
第5回(42)	28	26	5			1		1	
第6回(43)	58	51	6					1	
第7回(44)	83	70	9		1			1	
第8回(45)	122	106	16		1				
第9回(46)	120	104	12						
第10回(47)	171	144	15	1	1				広告美術、片平義雄スペイン国内 技能競技大会へ参加
第11回(48)	156	127	16						
第12回(49)	151	128	16	2		1		1	家具、安齋二三雄、広告美術、古 川求スペイン国内技能競技大会へ 参加
第13回(50)	120	102	13		1	3			
第14回(51)	108	103	10		1	1			
第15回(52)	98	96	11		3				
第16回(53)	92	86	7		1	1			
第17回(54)	73	68	6			2			
第18回(55)	75	72	7						
第19回(56)	73	63	6		1	1			
第20回(57)	89	89	5	1				1	広告美術、伊藤幸芳スペイン国内 技能競技大会へ参加
第21回(58)	102	96	8			1	1		
第22回(59)	119	119	9	1					配管、遠藤心一ポルトガル国内技 能競技大会へ参加
第23回(60)	101	95	7			1			
第24回(61)	71	69	4				1		
第25回(62)	110	98	4				1		
第26回(63)	63	63	2					1	
第27回(元)	36	35	3			2			
第28回(2)	34	33	3					1	
第29回(3)	12	12	3	1					広告美術、類家常雄、第31回技能 五輪国際大会(アムステルダム)へ参加
第30回(4)	19	19	1						

(単位:人)

区分 回(年度)	地方大会			全国大会入賞者数					備 考
	参 加 申 込 者	参 加 者	全国大会 派 遣 者	1位 金賞	2位 銀賞	3位 銅賞	4位 敢 闘 賞	5位	
第31回(5)	26	26	4			1			
第32回(6)	56	56	4	1	1				配管、阿久津昌久、第33回技能五輪 国際大会(フランス・リヨン)へ参加
第33回(7)	57	57	5						
第34回(8)	47	47	7		1			2	
第35回(9)	83	83	13		1	1			
第36回(10)	110	107	17		1	1		3	
第37回(11)	161	161	43		2	4		8	
第38回(12)	205	196	59	2	5	4		12	左官 大橋賢、建築大工 神尾雄二、第 36回技能五輪国際大会(韓国・ソウ ル)へ参加
第39回(13)	215	206	120	9	13	12		35	
第40回(14)	145	144	40	3	3	6		8	造園 杉岡康平・赤井俊典、 広告美術 三坂太志、 建具 新明一弥、第37回技能五輪国 際大会(スイス・ザンクトガレン)へ参加
第41回(15)	165	161	57	2	6	2		9	
第42回(16)	155	154	49	1	4	3		13	
第43回(17)	141	141	39		4	2		6	
第44回(18)	134	132	25	2		5		8	理容 河野健太、第39回技能五輪国 際大会(日本・静岡)へ参加
第45回(19)	131	131	17	2	3	3		3	
第46回(20)	119	119	9	1	1	2		3	美容・理容 田中優衣 第40回技能五輪国際大会(カナダ・カ ルガリー)へ参加
第47回(21)	93	92	10			2		2	
第48回(22)	77	77	15		1			2	
第49回(23)	65	65	19	1		2		2	
第50回(24)	56	53	14	1		2		2	洋裁 小林冬美 第42回技能五輪国際大会(ドイツ・ライ プツィヒ)へ参加
第51回(25)	57	56	10					3	
第52回(26)	60	59	12		1			3	
第53回(27)	60	60	9		1	1			
累 計	4,796	4,545	818	32	59	67		136	

(2) 一級技能士全国技能競技大会(技能グランプリ)

この大会は、技能士の技能の一層の向上を図るとともに、その地位の向上と技能尊重気運の醸成に資することを目的として、特に優れた技能を有する一級技能士による技能競技を行うものである。

(単位:人)

区分 回 (年度)	参 加 職 種													計	入 賞 者
	建築 板金	表具	広告 美術	とび	建築 大工	建具	洋服	建築 配管	洋裁	壁装	かわら ぶき	写真	紳士服 製作		
第1回 (56)	1	1	1	4	1		1							9	5位 建築板金…伊藤英男
第2回 (57)	1	1	1		1	1	1	1						7	
第3回 (58)			1		1	1	1	1	1					6	5位 洋 服…熊田智光
第4回 (59)			1		1	1	1	1	1					6	5位 建 具…佐藤幸雄
第5回 (60)		1	1		1	1	1	1						6	3位 広告美術…高木丈児 3位 建 具…真壁充 5位 洋 服…加藤清春
第6回 (61)		1	1		1	1	1	1						6	
第7回 (62)		1	1		1	1	1	1		1	1			8	3位 広告美術…山口延夫 4位 建築配管…猪股巖男
第8回 (63)		1	1		1	1	1	1		1	1			8	5位 建築配管…高橋純一
第9回 (元)		1	1				1	1						4	
第10回 (2)			1		1	1	1	1		1				6	2位 建 具…金沢良吉 5位 広告美術…松野良宏
第11回 (3)			1		1		1			1				4	4位 洋 服…加藤清春
第12回 (4)	1		1				1			1		1		5	3位 広告美術…高橋浩治 3位 建築板金…小手森重勝 4位 洋 服…加藤清春
第13回 (5)			1		1		1			1		1		5	3位 広告美術…熊坂文男
第14回 (6)			1				2			1		2		6	1位 写 真…伊藤正春 2位 広告美術…野地良三 敢闘賞 塗 装…石丸光悦
第15回 (7)			2				2			1		1		6	2位 広告美術…野地良三 敢闘賞 広告美術…古川求
第16回 (8)			2				3	1		1		2		9	1位 写 真…橋本直吉 3位 広告美術…佐藤卓司 敢闘賞 写 真…酒井則江
第17回 (9)			2							2		1	2	7	2位 写 真…須田隆夫 3位 壁 装…小林博之 敢闘賞 広告美術…佐藤卓司

(単位:人)

区分 回 (年度)	参 加 職 種																入 賞 者		
	建築 板金	表具	広告 美術	とび	建築 大工	建具	洋服	建築 配管	洋裁	壁装	かわら ぶき	写真	紳士服 製作	畳 製作	日本 料理	旋盤		レスト ンサー ビス	計
第18回 (10)		1	1									2	3					7	1位 写 真…酒井則江 3位 紳士服製作…加藤清春 3位 写 真…安藤勇一 敢闘賞 表 具…土屋秀男 敢闘賞 広告美術…橋本清信
第19回 (11)		1	2		1						1	1	3					9	2位 建築大工…村田剛 3位 広告美術…橋本好一 敢闘賞 紳士服製作…加藤清春 敢闘賞 表 具…土屋秀男
第20回 (12)			1						1	1			3	1	2			9	2位 畳製作…吉田克浩 3位 紳士服製作…加藤清春
第21回 (13)			1		1								2	1				5	1位 広告美術…目黒猛 2位 畳製作…吉田克浩 敢闘賞 紳士服製作…加藤清春 敢闘賞 建築大工…石川吉登
第22回 (14)			1		2					1			2	1	1			8	1位 畳 製 作…吉田克浩 2位 紳士服製作…加藤清春 3位 日本料理…鈴木義男
第23回 (16)			2		1					1			2	1	1	1		9	3位 紳士服製作…加藤清春 3位 日本料理…及川眞弘 敢闘賞 広告美術…松本英明 敢闘賞 建築大工…村田剛
第24回 (18)													1					1	2位 紳士服製作…加藤清春
第25回 (20)											1			1				2	3位 かわらぶき…金澤勝也 敢闘賞 畳製作…佐々木寛明
第26回 (22)										1			1	1				2	5 1位 紳士服製作…加藤清春 敢闘賞 レストランサービス…伊藤邦夫
第27回 (24)			1			1				1	1							4	2位 広告美術…古川求 2位 壁装…宗像浩一 2位 かわらぶき…遊佐寿彦 敢闘賞 建具…金澤良一
第28回 (26)		2	2			1							1					6	2位 表具…土屋秀男 2位 広告美術…吉田 知恵子 3位 表具…三本木 朋彰
累 計	3	11	31	4	16	10	20	10	2	16	6	11	20	114	4	1	2	173	

### (3) 全国障害者技能競技大会(アビリンピック)

昭和47年度から全国障害者技能競技大会が開催されているが、これは全国の障害者に対する一般社会の理解と認識を深め、積極的に雇用促進を図ることを主旨として開催されるものである。  
(単位:人)

区分 回 (年度)	参 加 職 種																計	入 賞 者
	家具	建具	洋服	時計 修理	洋裁	広告 美術	和裁	日本語 ワープロ	パソコン 表計算	歯科 技工	パソコン 操作	縫製	ワード・ブ ロセッサ	データ ベース	喫茶 サービス	ビルク リーニ ング		
第1回 (47)			1	1	1	1											4	金賞 洋 服…鈴木 ヨネ 銀賞 広告美術…関 邦治
第2回 (48)	2	1		1	1												5	
第3回 (49)	1			1	1												3	
第4回 (50)		1					1										2	銀賞 建 具…橋本登美治
第5回 (51)						1											1	
第6回 (52)			1	2													3	銀賞 洋 裁…薄葉 妙子
第7回 (53)				2													2	
第8回 (54)				1	1	2											4	
第9回 (55)				1	1												2	銀賞 広告美術…小野寺 醸
第10回 (57)		1			1												2	銅賞 建 具…黒鳥 淳
第11回 (58)			1			1											2	金賞 広告美術…熊谷 昭二 銀賞 洋 服…菅野 文春
第12回 (59)		1															1	銅賞 建 具…松林 正一
第13回 (61)					1												1	
第14回 (62)			1														1	銅賞 洋 服…木村ちか子
第15回 (63)		1			1												2	銀賞 建 具…矢吹 正志
第16回 (元)	1																1	銀賞 家 具…後藤 洋二
第17回 (2)	1																1	金賞 家 具…後藤 洋二 (国際大会、3年度銅賞)
第18回 (4)			1														1	
第19回 (5)					1												1	銅賞 洋 裁…渡部 文雄
第20回 (6)						1		1									2	
第21回 (8)								1									1	
第22回 (9)								1	1								2	

(単位:人)

区分 回 (年度)	参 加 職 種																入 賞 者		
	家具	建具	洋服	時 修 理	洋 裁	広 告 術	和 裁	日 本 語 ワー プロ	パ ソ コン 表 計 算	歯 科 技 工	パ ソ コン 操 作	縫 製	ワ ード ・ プ ロ セ ッ サ	デ ー タ ベ ー ス	パ ソ コン デ ー タ 入 力	突 発 サ ー ビ ス		茶 会 ニ ン グ	ビ ル ク リ ー ニ ン グ
第23回 (10)																			0
第24回 (11)																			0
第25回 (13)																			0
第26回 (14)										1									1
第27回 (16)											1	1	1	1					4 銀賞 パソコン操作…久保 賢 銅賞 縫製…岩井 米子 努力賞 データベース…遠藤 朝幸
第28回 (17)											1	1	1	1					4 努力賞 パソコン操作…久保 賢 努力賞 データベース…遠藤 朝幸
第29回 (18)											1	1	1	1					4
第30回 (20)												1	1				1		3
第31回 (21)										1		1	1		1	1			金賞 パソコンデータ入力…近内沖尋
第32回 (22)												1	1		※2	1			※1名は招聘者として参加
第33回 (24)												1	1						2
第34回 (25)													1		1	1			3
第35回 (26)															1	1	1		3
合計	5	5	5	9	11	4	1	3	1	2	3	7	7	3	5	5	1		77

※平成27年度は国際アビリンピック開催のため、全国アビリンピックの開催はなし

## 8 技能者表彰一覧

技能者表彰制度には、広く社会一般に技能尊重の気風を浸透させることにより、技能者の地位及び技能水準の向上を図ることを目的とし、厚生労働大臣が卓越した技能者を表彰する技能者表彰制度(昭和42年度より実施)、知事が本県最高水準の技能を有し、他の技能者の模範としてふさわしい卓越した技能者を表彰する福島県技能者表彰制度(昭和51年度より実施)がある。

また、認定職業訓練及び技能検定の推進と技能水準の向上に資するため、認定職業訓練、技能検定功労者及び技能振興功労団体に対する厚生労働大臣の表彰制度がある。

### (1) 卓越技能者表彰(厚生労働大臣表彰)

年度	職 種	氏 名	職 種	氏 名
43	金 属 溶 接	佐 藤 嘉 之 吉		
44	指 物 建 具	穴 戸 昇		
47	蒔 絵	関 谷 彦 蔵		
48	陶 磁 器	田 代 清 治右衛門		
49	建 築	木 村 長 久		
50	板 金	佐 戸 川 政 造	鉄 道 車 両 組 立 修 理	鈴 木 照 雄
	建 具	木 村 徳 治	こ け し 工 人	佐 藤 春 二
51	広 告 美 術	篠 崎 守 三	造 型 物 工	佐 藤 熊 吉
52	絵 口 ー ソ ク 工	星 栄 作		
53	冷 凍 空 調 整 備 工	遠 藤 貞 雄		
54	時 計 修 理	菅 波 錦 平	豊 職	高 橋 辰 治
	看 板 工	土 屋 正 二		
55	一 般 機 械 組 立	宮 川 弘	洋 服 仕 立	熊 田 留 一
56	左 官	涌 井 慶 次 郎		
57	陶 工	佐 竹 一 夫	大 工	山 岸 清 次
58	看 板 工	高 木 秀 雄	板 金 工	鈴 木 前 右 衛 門
59	建 具	山 崎 文 治	左 官	池 田 庄 司
60	左 官	梅 津 敏 美	家 具 製 造 工	畠 山 忠 吉
61	男 子 服 仕 立 職	佐 藤 俊 秋	木 彫 工	安 斎 喜 一 郎
62	大 工 職	君 利 美	木 製 建 具 製 造 工	山 岡 六 郎
63	木 彫 工	菅 野 俊 勝		
元	漆 器 工	中 村 正 榮	左 官	鈴 木 七 郎
	絵 幟 師	大 野 恒 雄		
2	紙 器 製 造 工	齋 藤 正 一		
3	左 官	五 十 嵐 和 好	漆 器 工	曾 根 卓 男
4	製 かん 工	荒 井 傳 吉	板 金 工	村 上 武 雄
	石 工	沼 昇 一		

年度	職 種	氏 名	職 種	氏 名
5	大 工	志 賀 善 雄	広 告 美 術 工	遠 藤 光 晴
6	木 製 家 具 製 造 工	菊 池 幹	広 告 美 術 工	長 谷 川 義 雄
7	建 築 板 金 工	岡 一 郎	畳 工	吉 田 長 三 郎
8	建 築 大 工	馬 場 正 義	左 官	小 林 勝 利
	写 真 工	三 瓶 公 士		
9	和 服 仕 立 職	金 成 文 子	広 告 美 術 工	三 室 金 秋
	か わ ら ふ き 工	深 作 武		
10	表 具 師	熊 田 健	と び 工	山 口 留 男
	ブ ロ ッ ク 積 工	佐 久 間 正	建 築 板 金	星 正 申
	コ ン ク リ ー ト 枠 組 立	柳 沼 次 男		
11	宮 大 工	松 本 庸 一	漆 器 木 地 製 造	荒 井 祐 輔
	石 彫 工	遠 藤 忠 重		
12	建 築 大 工	瀬 谷 善 壽	広 告 美 術 工	佐 藤 義 信
	石 彫 工	万 波 孝		
13	左 官	佐 川 孝 行	畳 工	本 田 喜 一 郎
	日 本 料 理 人	金 田 亮 一		
14	ブ ロ ッ ク 積 工	折 笠 久 夫	表 具 師	小 林 昇
	石 彫 工	宗 像 周 正		
15	と び 工	石 原 章 男	木 製 建 具 製 造 工	政 井 寛 明
	男 子 服 仕 立 職	佐 川 賢	石 積 工	渡 邊 佳 春
16	と び 工	齋 藤 修 一		
17	ニ ッ ト 製 品 編 立 工	植 田 静 子	タ イ ル 張 工	蒲 倉 信 六
18	と び 工	穴 戸 隆 司	は く 押 沈 金 工	角 田 弘 司
	石 積 工	菊 地 芳 夫		
19	男 子 服 仕 立 職	熊 田 智 光	ア ー ク 溶 接 工	阿 部 隆
20	建 築 板 金 工	小 手 森 重 勝	清 酒 製 造 工	尾 形 義 雄
	杜 氏	佐 藤 壽 一	漆 工	富 樫 洋 一
21	畳 工	今 川 一 芳	建 築 大 工	菊 地 定 吉
	左 官	緑 川 潔		
22	人 形 製 造 工	荒 井 久 彌	鉄 道 車 両 組 立 工 ・ 修 理 工	濱 津 修 弘
23	紳 士 服 注 文 仕 立 職	菅 野 重 信	広 告 美 術 工	橘 剛
	木 製 建 具 製 造 工	黒 津 鐵 夫	旋 盤 工	中 島 重 夫
24	理 容 師	中 野 竹 治	紳 士 服 注 文 仕 立 職	渡 邊 良 助
	広 告 美 術 工	野 地 良 三		
25	木 製 建 具 製 造 工	白 井 司 一		
26	左 官	伊 藤 和 男	建 築 と び 工	松 本 勲
27	建 築 大 工	増 子 則 雄	建 築 板 金 工	宇 佐 見 進

計 103名



## (2) 福島県技能者表彰(福島県知事表彰)

年度	職 種	氏 名	職 種	氏 名
51	建 築 大 工	鈴 木 伴 作	塗 装 工	二 瓶 喜 代 夫
	プ ラ ス チ ッ ク 成 形	奥 村 實	建 具 工	佐 久 間 善 治
	塗 装 工	古 川 喜 八		
52	畳 工	高 橋 辰 治	建 築 大 工	富 塚 一 正
	木 工	鈴 木 孫 次	紳 士 服 製 造	江 川 倅 雄
	と び	片 寄 孝 平	広 告 美 術 仕 上	土 屋 正 二
	板 金	松 田 榮	板 金	鈴 木 次 郎 吉
	木 工	畠 山 忠 吉	冷 凍 空 気 調 和 機 器 施 工	遠 藤 貞 雄
53	紳 士 服 製 造	熊 田 留 一	左 官	白 岩 啓 助
	広 告 美 術 仕 上	松 浦 貫 二	建 築 大 工	佐 々 木 忠 幸
	木 工	江 口 嘉 一	塗 装 工	二 瓶 富 士 夫
	左 官	涌 井 慶 次 郎	紳 士 服 製 造	鈴 木 正 寿
	建 築 大 工	四 家 太 一	板 金	見 滝 一 男
54	齒 車 製 作	藤 崎 榊 三 郎	金 属 溶 接	佐 藤 和 衛
	板 金	小 手 森 重 与	一 般 機 器 組 立	宮 川 弘
	左 官	佐 藤 栄 一	窯 業 絵 付 加 工	樋 山 淳 次
	石 工	馬 上 光 一	製 材 工	大 竹 善 太
	建 具	馬 場 金 一 郎	漆 器 沈 金	角 田 一 司
55	板 金	鈴 木 前 右 衛 門	一 般 機 械 修 理	若 林 武
	洋 服 仕 立	和 知 武 四 郎	社 寺 建 築	山 岸 清 次
	大 工	渡 辺 嘉 造	左 官	古 山 繁 太 郎
	漆 器 素 地 板 物 木 地 製 作	加 藤 美 好	建 具	山 崎 文 治
パ ン 製 造	新 妻 芳 美	菓 子 製 造	荒 井 政 一	
56	木 型 工	平 野 保	木 工	柳 沼 要
	計 器 組 立 工 ・ 調 整 工	阿 部 光 雄	蒔 絵 加 工 工	中 村 正 栄
	大 工	関 口 藤 吉	広 告 美 術 工	梅 津 秀 雄
	建 築 板 金	光 野 政 治	美 容 師	坂 本 ヨ シ ノ
	石 工	大 間 政 一	伽 藍 彫 刻	安 斎 喜 一 郎
57	洋 服 仕 立	菅 野 太 重	木 工	島 明
	建 築 板 金	渡 辺 順	パ ン ・ 菓 子 製 造	市 川 祐 男
	左 官	池 田 庄 司	看 板 工	遠 藤 光 晴
	と び 工	渡 辺 栄 七	塗 装 工	松 本 菊 郎
	石 工	伊 藤 政 蔵	表 具 師	松 本 菊 郎

年度	職 種	氏 名	職 種	氏 名
58	溶接	岡 部 守	板 金	吉 田 金 藏
	鉄道車両組立・修理	大 越 庄 三 郎	洋 服 仕 立	佐 藤 俊 秋
	左 官	梅 津 敏 美	石 工	田 中 忠 弘
	木 工	山 岡 六 郎	沈 金	松 坂 政 次 郎
59	広 告 美 術	三 室 金 秋	刀 剣 研 磨	古 内 清 身
	板 金 工	伊 藤 英 男	左 官	渡 邊 春 吉
	洋 服 仕 立	佐 川 賢 賢	木 工	荒 井 祐 輔
	和 服 仕 立	藤 沢 陽 野	建 具	佐 藤 金 安
60	大 工	君 利 美	建 具	田 村 建 治
	大 工	渡 部 一 正	看 板 工	長 谷 川 義 雄
	金 属 工 作 機 械 工	荒 井 傳 吉	陶 磁 器 工	鈴 木 幸 喜
	鉄 道 車 輛 組 立 工	松 本 昌 人	木 製 お け ・ た る 製 造 工	郡 司 久 一
61	洋 服 仕 立	植 木 廣 克	紙 器 製 造 工	齋 藤 正 一
	左 官	鈴 木 七 郎	酒 類 製 造 工	佐 藤 壽 一
	畳 工	中 根 佐 平 治	塗 装 工	根 本 專 一
	板 金 工	村 上 武 雄	和 服 仕 立 職	杉 山 昌 造
62	大 建 具 製 造 工	津 田 一 郎	石 工	大 和 田 敬 次 郎
	こ け し 工	富 塚 今 朝 雄	木 彫 工	菅 野 俊 勝
	看 板 工	西 山 憲 一 雄	紙 製 品 製 造 工	森 川 清 光 雄
	男 子 服 仕 立 職	長 谷 川 利 雄	絵 幟 師	大 野 恒 雄
63	大 工	森 下 公 博	建 具 製 造 工	菊 池 幹
	左 官	遠 藤 孝 松	漆 器 工	曾 根 卓 男
	畳 工	大 橋 石 三 郎	甲 冑 師	曾 橋 久 斌 雄
	石 工	吉 田 長 三 郎	看 板 工	中 岡 久 實
元	鉄 工 ・ 製 缶 工	村 上 好 永	写 真 技 師	金 田 實
	板 金 工	佐 々 木 茂	左 官	廣 瀬 寅 次 郎
	婦 人 ・ 子 供 服 仕 立 職	岡 一 郎	建 築 塗 装 工	廣 菊 地 勝 男
	大 工	田 原 ハ ル	ブ ロ ッ ク 建 築 工	佐 久 間 正 雄
元	左 官	小 林 昭 治	漆 器 工	加 藤 武 善 一 郎
	大 工	五 十 嵐 和 好	理 容 師	松 本 善 一 郎
	大 工	橋 本 美 義	左 官	小 川 道 雄
	左 官	須 藤 友 弥 雄	畳 工	小 宗 像 宗 一 郎
元	大 工	松 山 義 雄	こ け し 工	阿 部 一 勝 郎
	大 工	志 賀 善 雄	水 引 細 工 師	阿 増 賀 勝 實
	左 官	遠 藤 清	菓 子 製 造 工	長 谷 川 市 四 郎

年度	職 種	氏 名	職 種	氏 名
2	板 金 工	寺 木 作 美	石 工	沼 昇 一
	大 工	内 藤 健 助	建 具 製 造 工	島 崎 忠 兵 衛
	大 工	松 本 庸 一	表 具 師	佐 藤 太 利
	と び 工	名 和 重 夫	漆 器 工	川 俣 傳 次
	左 官	檜 和 繁	窯 業 絵 付 士	山 田 留 八
3	板 金 工	捧 正 二	木製おけ・たる製造工	矢 吹 信 保
	婦人・子供服仕立職	五 十 嵐 ツ キ ヨ	だ る ま 製 造 工	渡 邊 忠 治
	屋 根 ふ き 工	柳 沼 正 直	板 物 木 地 師	大 塚 獎 四 雄
	左 官	加 藤 仁 嗣	表 具 師	小 林 昇 仁
4	木製家具・建具製造工	柴 田 定 三	塗 装 工	松 本 幸 仁
	時 計 修 理 工	眞 藤 正 雄	左 官	本 多 一 三
	和服仕立・修理職	金 成 文 子	石 工	清 野 隆 弘
	大 工	馬 場 正 義	酒 類 製 造 工	伊 藤 勝 次
	と び 工	小 林 黄 喜	広 告 美 術 工	伊 藤 博 士
5	タイル張り工	佐 藤 正 春	写 真 技 師	三 瓶 公 士
	紳士服仕立職	千 葉 芳 男	石 工	渡 邊 佳 春
	和服仕立・修理職	押 山 ミ ユ キ	木製家具・建具製造工	栃 本 武 男
	型 わ く 工	柳 沼 次 男	木製家具・建具製造工	室 井 信 雄
	と び 工	新 田 松 男	草・つる製品製造工	長 郷 千 代 喜
6	屋 根 ふ き 工	小 栗 義 光	紙 器 製 造 工	佐 々 木 敏 夫
	左 官	神 保 正 己	塗 装 工	加 藤 誠 次
	板 金 工	酒 井 定 一	煉瓦・瓦類製造工	深 作 武
	男子服仕立職	菅 野 重 信	木製家具・建具製造工	矢 仲 四 郎
	ブ ロ ッ ク 積 工	折 笠 久 夫	表 具 師	熊 田 健 穂
7	左 官	小 林 勝 利	画工・広告美術工	上 杉 良 穂
	建 築 塗 装 工	高 野 忠 良	張 り 子 細 工 師	橋 本 芳 信
	板 金 工	須 藤 榮 吉	左 官	佐 々 木 武
	その他の電気工事業者	渡 邊 実 雄	植 木 職 、 造 園 師	小 滝 田 時 毅
	染 色 ・ 仕 上 工	渡 邊 幸 雄	石 工	吉 田 春 房
8	大 工	瀬 谷 善 壽	表 具 師	宍 戸 春 郎
	型 枠 工	佐 久 間 章	塗 装 工	宍 戸 金 治
	と び 工	山 口 留 男	フ ラ ワ ー 装 飾 士	高 橋 一 之
	金 属 彫 刻 工	伊 藤 仁 久	木製家具・建具製造工	金 澤 良 吉
	大 工	五 十 嵐 實 治	草・つる製品製造工	久 保 田 節 子
8	と び 工	日 下 部 安	紙 製 品 製 造 工	荒 井 久 彌
	左 官	佐 藤 和 良	広 告 美 術 工	丹 治 藤 吉
	配 管 工	七 海 仁 美	広 告 美 術 工	野 地 良 三
	建 築 塗 装 工	柴 崎 利 男	写 真 工	伊 藤 正 春
	石 工	遠 藤 忠 重		

年度	職 種	氏 名	職 種	氏 名
9	製 かん 工	廣 川 孝 吉	石 工	万 波 孝
	板 金 工	千 葉 文 雄	調 理 人	金 田 亮 一
	編 物 工	植 田 静 子	木製家具建具製造工	政 井 寛 明
	と び 工	石 原 章 男	漆 器 工	庄 司 勝 夫
10	と び 工	本 田 喜 一 郎	広 告 美 術 工	佐 藤 勝 義
	漆 器 工	磯 部 昇 昇	板 金 工	鈴 木 孝
	タ イ ル 張 工	蒲 倉 信 六	酒 類 製 造 工	高 津 恭 次
	紙 器 製 造 工	小 林 信 夫	屋 根 敷 き 工	寺 山 朝 次
11	左 官	佐 川 孝 行	表 具 師 工	柄 澤 和 男
	広 告 美 術 工	三 瓶 孝 三	石 工	宗 像 周 正
	屋 根 敷 き 工	加 藤 威 夫	大 塗 装 工	新 妻 篤
	タ イ ル 張 工	川 木 滋 男	美 容 師 工	渡 部 才 記
12	と び 工	黒 澤 藤 修 一 夫	金 属 研 磨 工	久 保 田 才 一
	左 官	齋 澤 正 夫	漆 器 木 地 製 造 工	後 藤 東 幸 一
	大 酒 類 製 造 工	岡 江 政 門	漆 器 工	島 影 民 夫
	左 官	尾 形 野 久 吉	酒 類 製 造 工	白 井 光 雄
13	と び 工	菅 菊 地 定 隆	塗 装 工	武 田 稔 巳
	大 工	宍 戸 吉 司	タ イ ル 張 工	牧 野 一 康
	左 官	大 橋 弘 信	木 製 建 具 製 造 工	矢 内 康 好
	石 工	菊 地 芳 夫	菓 子 製 造 工	水 口 忠 志
14	漆 器 工	小 林 藤 勉	理 容 師 工	水 野 登 規
	金 属 工 作 機 械 工	後 藤 尾 芳	大 工	八 木 澤 規 正
	大 工	長 尾 芳	タ イ ル 張 工	渡 邊 正 良
	左 官	安 藤 信 一 男	男 子 服 仕 立 職	渡 邊 正 良
15	漆 器 工	安 市 田 山 菊 義 政	ブ ロ ッ ク 積 工	白 石 三 男
	調 理 人	浦 山 澤 義 政	広 告 美 術 工	橋 沼 郁 夫
	タ イ ル 張 工	小 河 野 政	塗 装 工	菱 宗 沼 像 上
	男 子 服 仕 立 職	安 藤 信 一 男	石 工	馬 上 安 太 郎
16	木製家具・建具製造工	遠 藤 清 勝	網 大 工	田 名 部 静 江
	板 金 工	小 手 森 重 良	美 容 師 ・ 着 付 師	寺 木 静 惠 美
	男 子 服 仕 立 職	後 藤 藤 喜 馬	配 管 工	富 樫 本 洋 俊
	鍛 造 工	齋 藤 藤 喜 英 丈	漆 器 工	橋 本 川 潔
16	石 工	高 木 男 児	型 わ く 工	緑 川 潔
	広 告 美 術 工	今 川 一 智 芳 光	左 官	
	男 子 服 仕 立 職	熊 田 松 季 勇 菊 定 正	漆 器 工	角 田 弘 司
	防 水 工	小 児 山 藤 石 木	美 容 師 工	寺 門 妻 富 喜 代
16	金 属 工 作 機 械 工	佐 藤 菊 定 正	と び 工	新 橋 本 津 弘
	屋 根 敷 き 工	白 鈴 木 正 継	大 電 氣 溶 接 工	濱 三 坂 初 男
	左 官		石 工	
	調 理 人			

年度	職 種	氏 名	職 種	氏 名
17	電 氣 溶 接 工	阿 部 隆	広 告 美 術 工	高 橋 敏 夫
	左 官	伊 藤 和 男	理 容 師	仲 井 勝 正
	こ け し 工 人	井 上 ゆ き 子	大	根 本 吹 久
	漆 器 工	小 椋 昭 次 朗	鉄道車両組立工・修理工	矢 吹 美 忠 次 吉
	木 製 建 具 製 造 工	黒 津 鐵 夫	大	山 西 田 美 忠 次 吉
紙 手 す き 工	瀬 谷 安 雄	大 石 工	和 田 美 忠 次 吉	
18	板 金 工	氏 家 紀 六	板 金 工	高 橋 保 久
	漆 器 工	大 森 茂 光	左 官	松 本 次 夫
	調 理 人	神 田 茂 雄	広 告 美 術 工	松 本 英 已 喜 三 夫
	大 工	齋 藤 伊 三 男	石 工	水 野 已 信 三 夫
	男 子 服 仕 立 職	齋 藤 邦 弘 市	広 告 美 術 工	水 吉 井 信 三 夫
その他の建設作業	佐 藤 定 市			
19	理 容 師	阿 部 照 夫	塗 装 工	菅 井 正 男
	板 金 工	太 田 剛	金 属 工 作 機 械 工	中 島 子 重 則 雄 昭 雄 浩
	男 子 服 仕 立 職	加 藤 清 春 次 二 夫 忠	大 工	増 室 井 下 田 常 克
	酒 類 製 造 工	鎌 田 敬 研 哲	左 官	大 室 雪 吉
	鉄道車両組立工・修理工	川 名 同 哲	大 工	大 豊 吉
漆 器 工	儀 後 藤			
植 木 職 造 園 工				
20	内 装 仕 上 工	梅 原 幹 生	左 官	佐 藤 慎 一 郎 治 志 志
	ブ ロ ッ ク 積 工	大 内 隆 喜 雄 誠 清	男 子 服 仕 立 職	鈴 木 野 田 山 幸 成
	大 工	小 島 見 藤	理 容 師	中 成 晴
	表 具 師	小 佐 藤	と び 工	
塗 装 工		酒 類 製 造 工		
21	理 容 師	安 藤 重 一 年 一 隆 治 文	調 理 人	紺 野 昭 治 一 信 一 男 男
	左 官	伊 藤 雄 一 隆 治 文	石 工	佐 藤 藤 井 司 英 辰
	冷 凍 空 気 調 和 機 器 施 工	岩 上 雄 一 隆 治 文	大 工	白 鈴 高 橋
	漆 器 工	大 塚 桃 勝 佳	木 製 家 具 ・ 建 具 製 造 工	
	塗 装 工	大 菊 地 佳	大 工	
金 属 工 作 機 械 工				
22	石 工	會 川 幸 親 一 進 榮 男 彦	大 工	田 邊 光 一 晃 俊 正 清 典
	大 工	猪 狩 篤 一 進 榮 男 彦	植 木 職 造 園 師	野 尻 本 邦 正 清 典
	板 金 工	宇 佐 見 藤 和 光 彦	紙 器 製 造 工	橋 宗 像 井 幸 典
	と び 工	加 藤 野 和 光 彦	表 具 師	桃 井 辺 幸 典
	金 属 工 作 機 械 工	今 野 和 光 彦	調 理 人	
塗 装 工	三 瓶 光 彦	染 色 ・ 仕 上 げ 工		
23	調 理 人	阿 部 一 男 國 司 但 寛	漆 器 工	曾 根 英 保 一 文 義 昭 雄 郎 夫 和
	石 工	阿 部 浩 言 司 但 寛	調 理 人	高 橋 尾 辺 部 義 昭 雄 郎 夫 和
	左 官	佐 藤 田 根 寛	壘 塗 装 工	渡 邊 部 義 昭 雄 郎 夫 和
	板 金 工	島 根 寛	大 工	
一 般 機 械 機 器 修 理 工				
24	広 告 美 術 工	飯 澤 武 司 登 郎 男 一	塗 装 工	古 溝 忠 一 勲 利 子
	大 工	石 川 吉 一 勝 榮 一	と び 工	松 本 野 井 勝 惠 美 子
	花 火 製 造 工	糸 井 戸 勝 榮 一	石 工	
	電 氣 工 事 作 業 者	宍 戸 勝 榮 一	美 容 師 ・ 着 付 師	
酒 類 製 造 工	菅 原 榮 一			

年度	職 種	氏 名	職 種	氏 名
25	プラスチック製品成形工	安 齋 由 二	美 容 師 ・ 着 付 師	橋 本 祥 江
	植 木 職 ・ 造 園 師	木 田 充	左 官	原 一
	その他の建設作業	後 藤 秀 正	漆 器 工	三 浦 圭 一
	板 金 工	笹 島 孝 夫	その他の建設作業	和 田 保 彰
26	と び 工 師	佐 藤 一 夫	調 理 人	渡 邊 彰
	理 容 師	鈴 木 光 浩		
	漆 器 工	大 森 弘	建 具 製 造 工	土 橋 勤
	塗 装 工	北 村 三 男	と び 工	西 槇 昭 光
	大 工	倉 本 文 夫	大 工	吉 田 正 吉
27	調 理 人	齋 藤 清 男	植 木 職 ・ 造 園 師	四 ツ 倉 理 雄
	広 告 美 術 工	高 木 幸 雄	染 色 ・ 仕 上 工	渡 邊 達 雄
	漆 器 工	荒 井 勝 祐	調 理 人	齋 藤 雅 行
	左 官	小 野 久 雄	酒 類 製 造 工	佐 藤 孝 信
27	配 管 工	熊 谷 実 一	調 理 人	鈴 木 義 男
	広 告 美 術 工	小 林 聖 一	建 設 用 機 械 運 転 工	本 田 正 男

計 415 名

## (3) 認定職業訓練功労者厚生労働大臣表彰

年度	氏名	所属等
51	高萩正巳	(訓)いわき職業訓練協会(会長)
52	宗像留藏	(訓)郡山職業訓練協会(会長)
53	鈴木伴作	(訓)会津職業訓練協会(理事)
55	林博	(訓)原町建築職業訓練協会(会長)
58	四家太一	(訓)いわき職業訓練協会(会長)
59	三瓶伊勢吉	(訓)郡山職業訓練協会(会長)
60	井上吉男	(訓)いわき職業訓練協会(会長)
61	村上一夫	(訓)県南地区職業訓練協会(会長)
62	鈴木長九郎	(訓)会津職業訓練協会(会長)
63	内藤衛	内藤工業所高等職業訓練校(校長)
元	遠藤一重	(訓)田村地区職業訓練協会(会長)
2	廣瀬寅次郎	(訓)県南地区職業訓練協会(副会長)
3	佐々木修	(訓)いわき職業訓練協会(理事)
4	遠藤孝	(訓)会津職業訓練協会(相談役)
5	下重男喜	東白地区建築共同高等職業訓練校(校長)
6	橋本美義	(訓)福島職業訓練技能協会(副会長)
7	松山義雄	(訓)会津職業訓練協会(相談役)
8	七海國栄	(訓)郡山職業訓練協会(理事)
9	渡部一正	(訓)会津職業訓練協会(常任相談役)
10	穴戸金治	(訓)福島職業訓練技能協会(理事)
11	内藤健助	(訓)会津職業訓練協会(理事)
12	橋本好一	(訓)県南地区職業訓練協会(理事)
13	伊東正	(訓)会津職業訓練協会(理事)
14	加藤龍子	(訓)福島理容美容職業訓練協会(会長)
15	矢内清助	福島共同高等職業訓練校(校長)
16	渡邊正一	(訓)郡山理容職業訓練協会(理事)
17	國分善郎	(訓)郡山理容職業訓練協会(理事長)
18	加藤誠次	(訓)福島職業訓練技能協会(理事)
	佐藤菊男	(訓)郡山職業訓練協会(副会長)
19	永山龍雄	(訓)白河地域職業訓練協会(会長)
21	菊池定吉	(訓)会津職業訓練協会(理事)
22	高橋次男	(訓)福島職業訓練技能協会(会長)
23	山岸清	(訓)会津職業訓練協会(理事)
24	山西美次	(訓)会津職業訓練協会(副会長)
25	大橋弘信	(訓)郡山職業訓練協会(会長)
26	氏家紀六	(訓)福島職業訓練技能協会(理事)
27	小島喜雄	(訓)会津職業訓練協会(常任相談役)

計 37名

## (4) 技能検定功労者厚生労働大臣表彰

年度	氏名	所属等
52	三品茂平	
56	松本菊郎	
59	紺野好次郎	
60	奥山金光	
62	名城寛	名城硝子店
	渡邊喜司	(有)渡辺技研・会津プレス工業(株)
63	本田三男	(株)郡山ヒヨケ
	坂田謙太郎	坂田表具内装
元	菊地勝男	菊地建設塗装(株)
	白土佐平次	白土瓦工業所
2	佐藤敏子	(株)川上商店
	岩見守	パーマライト(株)
3	大河内徳雄	(株)大河内硝子店
	瀬谷善壽	(有)瀬谷工務店
4	捧正二	(有)ささげ板金工業所
5	今泉克巳	(有)忠光園・(有)緑化総合卸園芸センター
6	池田俊一	香取(株)
7	齋藤貞夫	(株)晃建設
8	加藤洋一	高橋電機(株)
9	佐藤和雄	(有)佐藤生花店
10	横山日出夫	佐藤建設機械販売(株)
11	山田俊文	松下電器産業(株)
	齋藤勝美	(株)石川屋
12	金田亮一	(有)割烹金田
13	熊谷隆	(株)テクノスタッフ
14	寺木恵美男	三洋設備工業所
	今井新次	東北リズム(株)
15	柳沼克実	(株)福島クボタ
	佐藤芳和	(株)モリヨシ技研
16	矢吹眞	(株)協和サーモテック
	清野賢一	川俣精機(株)
17	小松季次	(有)富士防水工業社
	鈴木工雄	キタシバ技研(株)
18	小林良一	(有)旭写真館
	設楽昭一	福島フラワーセンターハナしょう
19	久米美知子	学校法人今泉学園
	千葉善美	千葉鋼建
20	大内豊	福島釜金工業(株)
	海野壽夫	福島造機工業(株)
21	渡辺功	C K F(株)
	佐藤友昭	日進工業(株)
22	笠原忠雄	(株)福装21
	小島一則	不動断熱(株)
23	松永淳二	パナソニック(株)AVCネットワークス社
24	矢吹由利子	元永山産業(株)平田中央工場
25	須藤和徳	(株)福島地下開発
26	齋藤道代	金成和裁所
27	渡辺文夫	(株)ワタナベ建装

計48名



(5) 技能検定功労団体厚生労働大臣表彰

年度	団 体 名
7	福 島 県 板 金 工 業 組 合
8	福 島 県 紙 器 段 ボール箱工業組合
9	福 島 県 屋 外 広 告 美 術 協 同 組 合
10	福 島 県 表 具 内 装 組 合 連 合 会
11	福 島 県 石 材 業 技 能 士 会
12	福 島 県 かわらぶき技能士会
14	福 島 県 畳 工 業 組 合
15	福 島 県 プラスチック工業会
16	福 島 県 建 具 ・ 木 工 組 合 連 合 会
17	福 島 県 鉄 筋 業 協 同 組 合
18	福 島 県 写 真 技 能 士 会
23	福 島 県 瓦 工 事 組 合 連 合 会
24	福 島 県 ダクト工業会
25	福 島 県 室 内 装 飾 事 業 協 同 組 合
26	福 島 県 板 硝 子 商 工 業 組 合 連 合 会
27	福 島 県 ブロック建築技能士会

計16団体

## (6) 叙 勲・褒 章

(受章 春:毎年4月29日、秋:毎年11月3日)

年度	叙 勲		褒 章	
	氏 名	職 種 等	氏 名	職 種 等
51秋	菅 野 実	認 定 職 業 訓 練	—	—
52秋	佐 戸 川 政 造	板 金 工	—	—
54秋	遠 藤 貞 雄	一 般 機 械 組 立	—	—
55秋	星 栄 作	絵 口 一 ソ ク 製 作	—	—
	篠 崎 守 三	広 告 美 術	—	—
56秋	佐 藤 熊 吉	型 物 工	—	—
	鈴 木 伴 作	大 工・認 定 訓 練	—	—
57秋	三 品 茂 平	技 能 検 定	—	—
	菅 波 錦 平	時 計 修 理	—	—
58秋	佐 竹 一 夫	陶 磁 器	宮 川 弘	一 般 機 械 組 立
59春	土 屋 正 二	広 告 美 術	涌 井 慶 次 郎	左 官
59秋	高 木 秀 雄	広 告 美 術	鈴 木 前 右 衛 門	板 金
60春	宍 戸 昇	建 具	大 間 政 一	石 工
60秋	高 橋 辰 治	畳 工	島 明	木 工
61春	木 村 徳 治	建 具	古 川 喜 八	漆 器 工 ( 蒔 絵 )
61秋	熊 田 留 一	洋 服 仕 立	鈴 木 孫 治	漆 器 工 ( 塗 )
62春	山 岸 清 次	大 工	梅 津 秀 雄	広 告 美 術
62秋	宗 像 留 藏	認 定 職 業 訓 練	田 中 忠 弘	石 工
63春	山 崎 文 治	建 具	池 田 庄 司	左 官
63秋	畠 山 忠 吉	家 具 製 造 工	藤 澤 陽 野	和 服 仕 立 職
元春	君 利 美	大 工	菅 野 太 重	洋 服 仕 立 職
元秋	山 岡 六 郎	建 具	田 村 健 治	建 具 製 造 工
2春	安 斎 喜 一 郎	木 彫 工	松 浦 貫 二	広 告 美 術
2秋	佐 藤 俊 秋	洋 服 仕 立	二 瓶 富 士 夫	漆 器 工 ( 塗 )
3春	菅 野 俊 勝	木 彫 工	渡 邊 順	建 築 板 金 工
3秋	大 野 恒 雄	絵 幟 師	佐 藤 金 安	建 具 製 造 工
4春	長 谷 川 利 雄	広 告 美 術	津 田 一 郎	大 工
4秋	曾 根 卓 男	漆 器 工	鈴 木 正 壽	紳 士 服 製 造
5春	廣 瀬 寅 次 郎	左 官	渡 辺 榮 七	と び 工
5秋	荒 井 傳 吉	製 か ん 工	松 本 菊 郎	表 具 師
6春	中 村 正 榮	漆 器 工	宗 像 宗 雄	畳 工
6秋	鈴 木 七 郎	左 官	—	—
7春	捧 正 二	板 金 工	眞 藤 正 雄	時 計 修 理 工
7秋	志 賀 善 雄	大 工	橋 本 美 義	板 金 工
8春	長 谷 川 義 雄	広 告 美 術	松 本 幸 仁	塗 装 工
8秋	菊 池 幹	建 具	菊 地 勝 男	塗 装 工

年度	叙 勲		褒 章	
	氏 名	職 種 等	氏 名	職 種 等
9春	—	—	佐藤正春	タイル工
9秋	—	—	—	—
10春	松山義雄	認定職業訓練(大工)	村上武雄	建築板金
	—	—	齋藤正一	紙器製造
10秋	—	—	沼昇一	石工
11春	岩見守	技能検定功労	五十嵐和好	左官
11秋	七海國栄	認定職業訓練(大工)	岡一郎	板金工
	渡部一正	認定職業訓練(大工)	—	—
12春	—	—	吉田長三郎	畳工
	—	—	馬場正義	建築大工
12秋	内藤健助	認定職業訓練(大工)	本田三男	室内装飾
	—	—	三瓶公士	写真
13春	—	—	深作武	かわらぶき
	—	—	三室金秋	広告美術
13秋	橋本好一	認定職業訓練(大工)	熊田健	表具師
	—	—	佐久間正	ブロック積工
14春	—	—	柳沼次男	型わく工
	—	—	山口留男	とび工
14秋	伊東正	認定職業訓練(大工)	遠藤忠重	石彫工
	—	—	松本庸一	宮大工
15春	三瓶伊勢吉	認定職業訓練(大工)	万波孝	石彫工
	—	—	佐藤義信	広告美術
15秋	内藤衛	職業能力開発協会	瀬谷善壽	建築大工
	—	—	本田喜一郎	畳工
16春	鈴木長九郎	職業能力開発協会	金田亮一	日本料理
	加藤龍子	認定職業訓練(美容)	小林昇	表具
16秋	大河原徳雄	技能検定功労	—	—
17春	矢内清助	職業訓練功労	佐川賢	男子服仕立職
	—	—	石原章男	とび職
	—	—	家久来格次	管工事業
17秋	庄司勝夫	伝統工芸業務功労	叶八治	タイル工事業
	—	—	後藤泰治	建設機械器具賃貸業

年度	叙 勲		褒 章	
	氏 名	職 種 等	氏 名	職 種 等
18春	加藤 洋一	技能検定功労	齋藤 修一	とび工
	寺木 恵美男	技能検定功労	佐川 孝行	左官
	横山 日出夫	技能検定功労	渡邊 佳春	石積工
	渡邊 正一	職業訓練功労	-	-
18秋	熊谷 隆	技能検定功労	蒲倉 信六	タイル張業
	国分 善郎	職業訓練功労	星 正申	建築板金業
	小松 季次	技能検定功労	-	-
	齋藤 勝美	技能検定功労	-	-
	鈴木 工雄	技能検定功労	-	-
19春	今井 新次	技能検定功労	-	-
	佐藤 芳和	技能検定功労	-	-
	清野 賢一	技能検定功労	-	-
	柳沼 克美	技能検定功労	-	-
	矢吹 眞	技能検定功労	-	-
	山田 俊文	技能検定功労	-	-
19秋	加藤 誠次	技能検定功労	菊地 芳夫	石積工
	佐藤 菊男	技能検定功労	穴戸 隆司	とび工
	設楽 昭一	技能検定功労	角田 弘司	はく押沈金工
20春	小林 良一	技能検定功労	-	-
20秋	遠藤 孝	職業訓練功労	-	-
	穴戸 金治	職業訓練功労	-	-
21春	久米 美智子	技能検定功労	熊田 智光	男子服仕立職
	千葉 善美	技能検定功労	-	-
21秋	海野 壽夫	技能検定功労	小手森 重勝	建築板金工
	大内 豊	技能検定功労	尾形 義雄	清酒製造工
	-	-	佐藤 壽一	杜氏
22秋	菊地 定吉	職業訓練功労	今川 一芳	畳工
	渡 功	技能検定功労	緑川 潔	左官
	佐藤 友昭	技能検定功労	-	-
23秋	-	-	荒井 久彌	人形製造工
24秋	永山 龍雄	職業訓練功労	菅野 重信	男子服仕立職
	山岸 清	職業訓練功労	橘 剛	広告美術工
25春	-	-	黒津 鐵夫	建具製造工
	-	-	中島 重夫	旋盤工
25秋	山西 美次	職業訓練功労	野地 良三	広告美術工
	-	-	渡邊 良助	男子服仕立職
26秋	大橋 弘信	職業訓練功労	白井 司一	木製建具製造工
	須藤 和徳	技能検定功労	濱津 修弘	鉄道車両修理工
27秋	氏家 紀六	職業訓練功労	伊藤 和男	左官
	齋藤 道代	技能検定功労	-	-

計 85名

計 79名

## 9 県立テクノアカデミー及び高等技術専門校の変遷

年 月	事 項
S. 18. 4	福島機械工指導所を開設
S. 20. 7	福島機械工指導所を福島女子技術指導養成所と改称
S. 21. 9	二本松木工補導所を開設
S. 22. 10	福島女子技術指導養成所を福島県木材工芸公共職業補導所と改称
S. 22. 11	中村職業補導所を開設
S. 24. 4	福島県木材工芸公共職業補導所を福島県建築工公共職業補導所と改称
S. 25. 7	郡山公共職業補導所を開設
S. 26. 10	平公共職業補導所を開設
S. 27. 4	福島県建築工公共職業補導所を福島第二公共職業補導所と改称
S. 29. 8	中村職業補導所を相馬職業補導所と改称
S. 29. 8	平公共職業補導所を石城職業補導所と改称
S. 33. 7	福島第二公共職業補導所を福島職業訓練所と改称
S. 33. 7	郡山公共職業補導所を郡山職業訓練所と改称
S. 33. 7	二本松木工補導所を二本松職業訓練所と改称
S. 33. 7	相馬職業補導所を相馬職業訓練所と改称
S. 33. 7	石城職業補導所を石城職業訓練所と改称
S. 33. 7	福島第二公共職業補導所を福島職業訓練所と改称
S. 34. 4	双葉郡富岡町夜ノ森、旧双葉農業に富岡職業訓練所を開設
S. 36. 3	郡山職業訓練所を郡山市小次郎木地内に新築移転
S. 36. 4	耶麻郡塩川町堂島中学校跡地に会津職業訓練所を開設
S. 36. 4	白河市上の原に白河職業訓練所を開設
S. 39. 8	石城職業訓練所を内郷市宮町台に分庁舎新築移転
S. 40. 4	郡山職業訓練所三春分所を開設
S. 41. 4	相馬職業訓練所を相馬市黒木字斧谷地に新築移転
S. 41. 10	石城職業訓練所をいわき職業訓練所と改称
S. 42. 3	福島職業訓練所を廃止
S. 42. 4	石川郡石川町立ヶ岡に石川職業訓練所を開設
S. 44. 10	職業訓練法の改正に伴い職業訓練所を専修職業訓練校と改称（郡山・郡山（三春分校）・二本松・会津・石川・白河・相馬・富岡・いわき・8校1分校）
S. 52. 4	郡山専修職業訓練校を郡山高等職業訓練校と改称
S. 52. 4	郡山専修職業訓練校三春分校を郡山高等職業訓練校三春分校と改称
S. 53. 3	郡山高等職業訓練校三春分校を廃校
S. 54. 4	職業訓練法の改正に伴い専修職業訓練校を職業訓練校と改称（郡山・二本松・会津・石川・白河・相馬・富岡・いわき・8施設）
S. 56. 4	二本松職業訓練校を郡山職業訓練校二本松分校と改称
S. 57. 3	二本松職業訓練校を廃校
S. 57. 3	白河職業訓練校を廃校
S. 57. 4	会津高等技術専門校を耶麻郡塩川町遠田に新築移転
S. 57. 4	（郡山・会津）職業訓練校を（郡山・会津）高等技術専門校と改称
H. 3. 3	いわき技術専門校を廃校
H. 6. 4	石川技術専門校を郡山高等技術専門校石川分校と改称
H. 7. 3	郡山高等技術専門校石川分校、（相馬・富岡）技術専門校を廃校
H. 7. 4	原町市萱浜に浜高等技術専門校を開設
H. 7. 4	郡山・会津・浜高等技術専門校の3校体制を整備し、全科高卒者対象の訓練科を整備
H. 15. 4	会津高等技術専門校を全科高卒2年課程とし、3校13科高卒者対象の2年課程訓練科を整備
H. 21. 3	郡山高等技術専門校自動車整備科、浜高等技術専門校アパレルシステム科を廃科
H. 21. 4	郡山高等技術専門校をテクノアカデミー郡山〔テクノアカデミー郡山職業能力開発短期大学校専門課程2科（精密機械工学科・組込技術工学科）、テクノアカデミー郡山職業能力開発校普通課程1科（建築科）〕に整備
H. 22. 4	会津高等技術専門校をテクノアカデミー会津〔テクノアカデミー会津職業能力開発短期大学校専門課程1科（観光プロデュース学科）、テクノアカデミー会津職業能力開発校普通課程1科（電気配管設備科）〕を開設、浜高等技術専門校をテクノアカデミー浜〔テクノアカデミー浜職業能力開発短期大学校専門課程1科（計測制御工学科）、テクノアカデミー浜職業能力開発校普通課程1科（機械技術科）〕を開設
H. 25. 4	テクノアカデミー郡山いわき駐在（ハイテクプラザいわき技術支援センター内）を開設（いわき地域の委託訓練を担当）
H. 27. 4	テクノアカデミー郡山いわき駐在（ハイテクプラザいわき技術支援センター内）をテクノアカデミー浜に移管し、テクノアカデミー浜いわき駐在と改称

二本松 住科 期間・定員	S21	S21.9 二本松木工補導所 二本松市本町 (木工) 3か月、30人	S22.11	S25.7	S26.10	S27.4	S29.8	S33.7	S34.4	S36.4	S40.4	S41.10	S42.4
郡住科 期間・定員			郡山公共職業補導所 田村郡守山町徳定 (電工) 6か月、30人				郡山職業訓練所 郡山	二本松職業訓練所 二本松			郡山職業訓練所 三春分所 (自動車整備工) 6か月、30人		
郡住科 期間・定員													
津住科 期間・定員										会津職業訓練所 耶麻郡塩川町 (板金、塗装工) 1年、各40人			
河住科 期間・定員										白河職業訓練所 白河市上ノ原 (溶接工、電気 機器修理工) 1年、30人			
石川住科 期間・定員													石川職業訓練所 石川町立ヶ岡 (左官、建築大工) 1年、各30人
いわき住科 期間・定員					平公共職業補導所 平市弥富町 (自動車整備工) 1年、30人		石川職業訓練所 石川	いわき職業訓練所 いわき					
富岡住科 期間・定員									富岡職業訓練所 富岡町夜の森 (洋裁工) 1年、30人				
相馬住科 期間・定員							相馬職業補導所 相馬	馬相職業訓練所 馬相					
南相馬住科 期間・定員													
福島住科 期間・定員							福島第二公共職業補導所 福島市太田町 (建築科、経理事務科)	福島職業訓練所 福島(建築大工)					S42.3 福島職業訓練所廃校 (建築大工、 プロック建築)

S22.9労働省新設

S22.12公共職業補導所と改名

職業補導事業の主管課として、職業安定局職業補導課

S33.2職業訓練法制定

職業訓練所と改名

商工労働部職業安定課



	H20.4	H21.4	H22.4	H23.4	H24.4	H25.4	H26.4	H27.4	H28.4
一本 松所名 住科 期間・定員	-	-	-	-	-	-	-	-	-
山所名 郡住科 期間・定員	↑	テクノアカデミー郡山							
山所名 郡住科 期間・定員	-	-	-	-	-	-	-	-	-
津所名 会住科 期間・定員		↑	テクノアカデミー会津						
河所名 白住科 期間・定員	-	-	-	-	-	-	-	-	-
川所名 石住科 期間・定員	-	-	-	-	-	-	-	-	-
いわ き所名 住科 期間・定員	-	-	-	-	-	-	-	-	-
岡所名 富住科 期間・定員	-	-	-	-	-	-	-	-	-
馬所名 相住科 期間・定員	-	-	-	-	-	-	-	-	-
南相 馬所名 住科 期間・定員		↑	テクノアカデミー浜						
島所名 福住科 期間・定員	-	-	-	-	-	-	-	-	-

H20.4商工労働部  
産業人材育成課



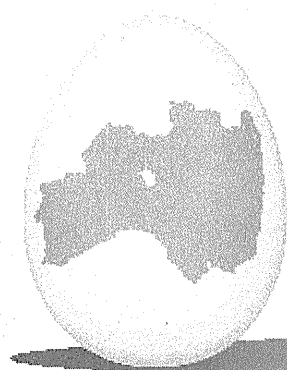
## 10 関係団体等一覧／関係出先機関等一覧

### (1) 産業人材育成課関係団体一覧

機 関 名	代表者(職・氏名)	所 在 地	電 話 番 号
福 島 労 働 局	局長 島 浦 幸 夫	〒960-8021 福島市霞町1-46 福島合同庁舎4F	024(536)7733
独 立 行 政 法 人 高 齢 ・ 障 害 ・ 求 職 者 雇 用 支 援 機 構 福 島 支 部	支部長 小 松 正 典	〒960-8054 福島市三河北町7-14	024(526)1510
独 立 行 政 法 人 高 齢 ・ 障 害 ・ 求 職 者 雇 用 支 援 機 構 福 島 支 部 福 島 職 業 能 力 開 発 促 進 セ ン タ ー	所 長 小 松 正 典	〒960-8054 福島市三河北町7-14	024(534)3644
独 立 行 政 法 人 高 齢 ・ 障 害 ・ 求 職 者 雇 用 支 援 機 構 福 島 支 部 福 島 職 業 能 力 開 発 促 進 セ ン タ ー い わ き 訓 練 セ ン タ ー	センタ ー 長 野 見 山 秀 樹	〒973-8403 いわき市内郷綴町舟場1-1	0246(26)1231
独 立 行 政 法 人 高 齢 ・ 障 害 ・ 求 職 者 雇 用 支 援 機 構 福 島 支 部 福 島 職 業 能 力 開 発 促 進 セ ン タ ー 会 津 訓 練 セ ン タ ー	センタ ー 長 萩 原 匠	〒965-0858 会津若松市神指町南四合深川西292	0242(26)0520
独 立 行 政 法 人 高 齢 ・ 障 害 ・ 求 職 者 雇 用 支 援 機 構 福 島 支 部 福 島 障 害 者 職 業 セ ン タ ー	所 長 坂 本 規 子	〒960-8054 福島市三河北町7-14	024(526)1005
福 島 県 職 業 能 力 開 発 協 会	会 長 福 井 邦 顕	〒960-8043 福島市中町8-2(福島県自治会館5階)	024(525)8681
福 島 県 技 能 士 会 連 合 会	会 長 折 笠 久 夫	〒960-8043 福島市中町8-2(福島県自治会館5階)	024(523)1755
福 島 県 名 工 会	会 長 菊 地 芳 夫	〒960-8043 福島市中町8-2(福島県自治会館5階)	024(523)1755

### (2) 産業人材育成課関係出先機関等一覧

機 関 名	所 在 地	電 話 番 号
テ ク ノ ア カ デ ミ ー 郡 山	〒963-8816 郡山市上野山5	024(944)1663
テ ク ノ ア カ デ ミ ー 会 津	〒969-3527 喜多方市塩川町御殿場4丁目16	0241(27)3221
テ ク ノ ア カ デ ミ ー 浜	〒975-0036 南相馬市原町区萱浜字巢掛場45-112	0244(26)1555
県北地方振興局企画商工部 地 域 づ く り ・ 商 工 労 政 課	〒960-8043 福島市中町1-19	024(523)2364
県中地方振興局企画商工部 地 域 づ く り ・ 商 工 労 政 課	〒963-8540 郡山市麓山一丁目1-1 県郡山合同庁舎内	024(935)1292
県南地方振興局企画商工部 地 域 づ く り ・ 商 工 労 政 課	〒961-0971 白河市昭和町269 県白河合同庁舎内	0248(23)1546
会津地方振興局企画商工部 地 域 づ く り ・ 商 工 労 政 課	〒965-8501 会津若松市追手町7-5 県会津若松合同庁舎内	0242(29)5292
南会津地方振興局企画商工部 地 域 づ く り ・ 商 工 労 政 課	〒967-0004 南会津郡南会津町田島字根小屋甲4277-1 県南会津合同庁舎内	0241(62)5207
相双地方振興局企画商工部 地 域 づ く り ・ 商 工 労 政 課	〒975-0031 南相馬市原町区錦町一丁目30 県南相馬合同庁舎内	0244(26)1117
いわき地方振興局企画商工部 地 域 づ く り ・ 商 工 労 政 課	〒970-8026 いわき市平字梅本15 県いわき合同庁舎内	0246(24)6006



ふくしまから  
はじめよう。

Future From Fukushima.

平成28年9月 1日印刷

平成28年9月 6日発行

## ふくしまの職業能力開発

〒960-8670

福島市杉妻町2番16号

編集 福島県商工労働部産業人材育成課

Tel 024-521-7300

Fax 024-521-7932