

I 調査概要

1. 目的

子どもたちの健康を長期に見守るために、現時点での甲状腺の状態を把握するための先行検査及び甲状腺の状態を継続して確認するための本格検査（検査2回目）に引き続き、本格検査（検査3回目）を実施している。

2. 対象者

先行検査における対象者（平成4年4月2日から平成23年4月1日までに生まれた福島県民）に加え、本格検査（検査2回目）から平成23年4月2日から平成24年4月1日までに生まれた福島県民にまで拡大して検査を実施している。

3. 実施期間

平成28年5月1日から検査を開始し、20歳を超えるまでの対象者に、平成28年度及び平成29年度の2か年で市町村順に検査を実施し、それ以降は市町村順の枠組みをなくし、受診者に対し受診時期を分かり易くするため、25歳、30歳等の5年ごとの節目健診を実施する。ただし、25歳時の検査までは5年以上空けないこととする。

4. 実施機関

福島県から委託を受けた福島県立医科大学が、福島県内外の医療機関等と連携して実施している。

一次検査については、対象者の利便性を考慮し、県内各地の医療機関でも検査が受診できるよう調整を進めており、平成28年12月31日現在、協定を締結した58か所の検査実施機関において検査が可能となっている。

また、福島県外の検査実施機関については、平成28年12月31日現在、全都道府県計105か所の検査実施機関と協定を締結している。

二次検査については、県内では平成25年7月から郡山市及びいわき市の2か所、平成26年8月から会津若松市の1か所、さらに平成28年10月からは伊達市の1か所の検査実施機関において実施しており、県外でも平成25年11月から検査を開始し、平成28年12月31日現在、36か所の検査実施機関において検査が可能となっている。

5. 検査方法

(1) 一次検査

超音波画像診断装置により甲状腺の超音波検査を実施。

なお、検査の結果は、以下の基準により複数の専門医により判定している。

(i) A判定：A1、A2判定の場合は次回（平成30年度以降）の検査まで経過観察としている。

(A1) 結節やのう胞を認めなかった場合。

(A2) 5.0 mm以下の結節や20.0 mm以下ののう胞を認めた場合。

(ii) B判定：B判定の場合は二次検査を実施している。

5.1 mm以上の結節や20.1 mm以上ののう胞を認めた場合。

なお、A2の判定内容であっても、甲状腺の状態等から二次検査を要すると

判断した方については、B判定としている。

(iii) C判定：C判定の場合は二次検査を実施している。

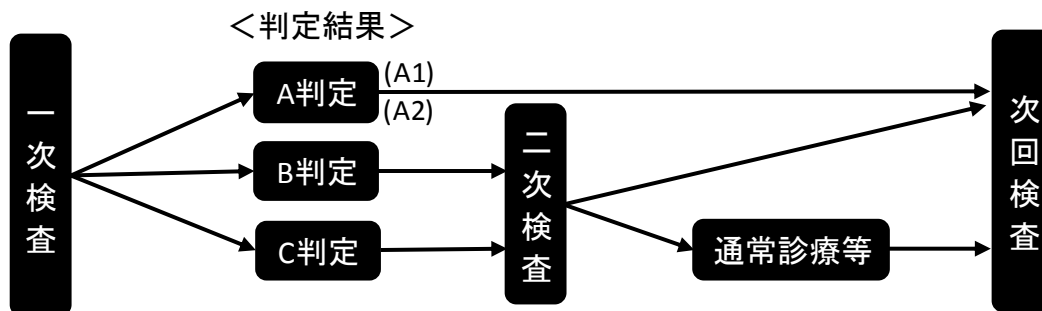
甲状腺の状態等から判断して、直ちに二次検査を要する場合。

(2) 二次検査

一次検査の結果、B判定またはC判定となった場合は、二次検査の対象となる。二次検査では、詳細な超音波検査、血液検査及び尿検査を行い、必要に応じて穿刺吸引細胞診を実施する。早期に診察が必要と判断した方については優先的に二次検査を実施する。

(3) 検査の流れ

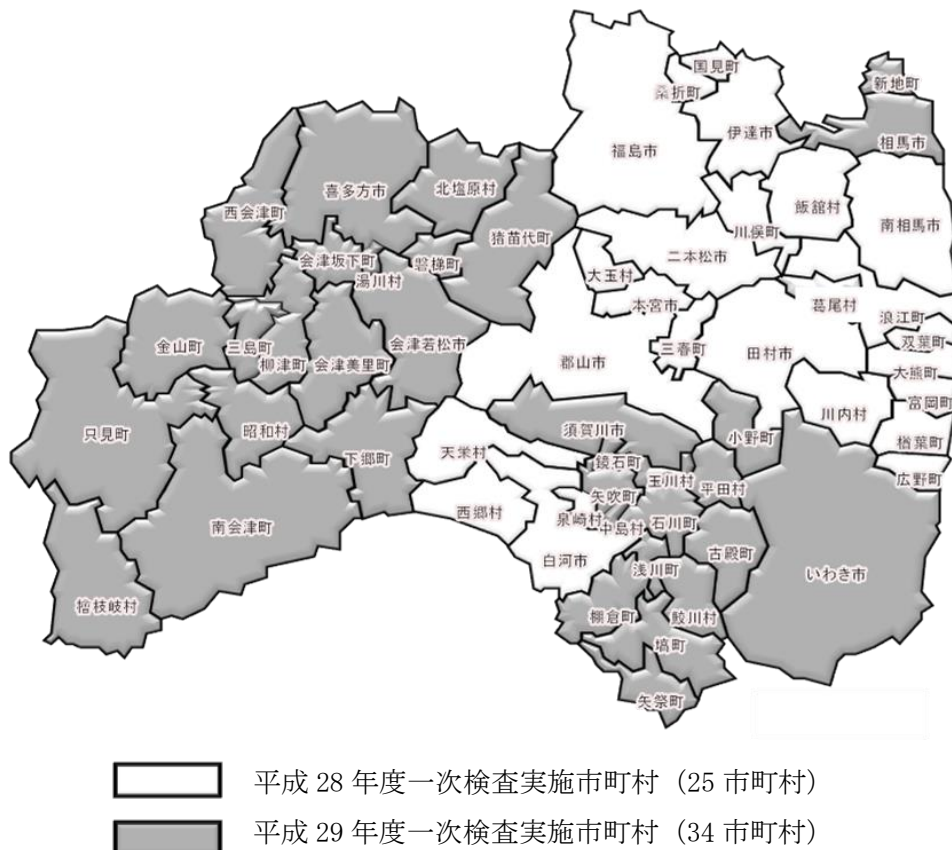
図 1.検査の流れ



6. 実施対象年度別市町村

平成 28 年度及び平成 29 年度の各実施対象市町村は次のとおり。

図 2. 実施対象年度別市町村



II 調査結果概要（平成 28 年 12 月 31 日現在）

1. 一次検査結果

（1）一次検査実施状況

平成 28 年 5 月 1 日から検査を開始し、平成 28 年度の 25 市町村及び平成 29 年度の 34 市町村の計 59 市町村 336,623 人を対象として、87,217 人（25.9%）の検査を実施した。

※^{1,2}

そのうち、71,083 人（81.5%）の受診者について検査結果が確定し、結果通知を発送している。※³

検査結果は A 判定（表 1 の A1 及び A2 判定）の方が 70,600 人（99.3%）、B 判定の方が 483 人（0.7%）、C 判定の方は 0 人であった。

表 1.一次検査進捗状況

平成 28 年 12 月 31 日現在

	対象者数 (人) ア	受診者数(人)		判定率 (%) ウ(ウ/イ)	結果判定数(人)				
		受診率 (%) イ(イ/ア)	うち県外 受診		判定区分別内訳(割合(%))				
					A		二次検査対象者		
					A1	エ(エ/ウ)	A2	オ(オ/ウ)	B
平成28年度 実施対象市町村計	191,855	83,866 (43.7)	5,244	68,873 (82.1)	24,370 (35.4)	44,037 (63.9)	466 (0.7)	0 (0.0)	
平成29年度 実施対象市町村計	144,768	3,351 (2.3)	153	2,210 (66.0)	812 (36.7)	1,381 (62.5)	17 (0.8)	0 (0.0)	
合計	336,623	87,217 (25.9)	5,397	71,083 (81.5)	25,182 (35.4)	45,418 (63.9)	483 (0.7)	0 (0.0)	

表 2.結節・のう胞の人数・割合

平成 28 年 12 月 31 日現在

	結果確定数(人) ア	アに対する結節・のう胞の人数(割合(%))			
		結節		のう胞	
		5.1mm以上 イ(イ/ア)	5.0mm以下 ウ(ウ/ア)	20.1mm以上 エ(エ/ア)	20.0mm以下 オ(オ/ア)
平成28年度 実施対象市町村計	68,873	466 (0.7)	241 (0.3)	0 (0.0)	44,269 (64.3)
平成29年度 実施対象市町村計	2,210	17 (0.8)	18 (0.8)	0 (0.0)	1,390 (62.9)
合計	71,083	483 (0.7)	259 (0.4)	0 (0.0)	45,659 (64.2)

※¹ 市町村別受診状況は、別表 1 のとおり。

※² 本県以外の都道府県別受診状況は、別表 2 のとおり。

※³ 市町村別結果状況は、別表 3 のとおり。

- 小数点第一位で表示されている割合のものは、四捨五入の関係で合計が 100%にならない場合がある。
- 平成 28 年度実施対象市町村及び平成 29 年度実施対象市町村の対象者は、2 年間で、前半・後半に分けて、市町村ごとに行う本格検査対象者を計上しており、5 年ごとの節目に検査を行う節目健診対象者（平成 4 年度、平成 5 年度生まれ）を除いている。今後、この節目健診対象者については、別途、計上する。

(2) 年齢階級別受診率

平成 28 年度実施対象市町村の平成 28 年 4 月 1 日時点の年齢階級別の受診率は、18 歳以上の年齢階級で 11.2%となっている。

平成 29 年度実施対象市町村の平成 29 年 4 月 1 日時点の年齢階級別の受診率は、18 歳以上の年齢階級で 1.9%となっている。

表 3.実施対象市町村における年齢階級受診率

平成 28 年 12 月 31 日現在

	年齢階級	計	年齢階級別内訳			
			4～7歳	8～12歳	13～17歳	18～23歳
平成28年度実施対象市町村計	対象者数(人) ア	191,855	36,602	51,001	56,838	47,414
	受診者数(人) イ	83,866	15,401	27,264	35,908	5,293
	受診率(%) イ/ア	43.7	42.1	53.5	63.2	11.2
	年齢階級		5～7歳	8～12歳	13～17歳	18～24歳
平成29年度実施対象市町村計	対象者数(人) ア	144,768	19,272	37,171	42,000	46,325
	受診者数(人) イ	3,351	252	495	1,702	902
	受診率(%) イ/ア	2.3	1.3	1.3	4.1	1.9
	年齢階級		5～7歳	8～12歳	13～17歳	18～24歳
合 計	対象者数(人) ア	336,623	55,874	88,172	98,838	93,739
	受診者数(人) イ	87,217	15,653	27,759	37,610	6,195
	受診率(%) イ/ア	25.9	28.0	31.5	38.1	6.6
	年齢階級		5～7歳	8～12歳	13～17歳	18～24歳

- 平成 28 年度実施対象市町村の年齢階級は、平成 28 年 4 月 1 日時点の年齢。
- 平成 29 年度実施対象市町村の年齢階級は、平成 29 年 4 月 1 日時点の年齢。

(3) 本格検査（検査 2 回目）結果との比較

本格検査（検査 2 回目）で A 判定（A1 及び A2 判定）と判断された 66,627 人のうち、本格検査（検査 3 回目）で A 判定（A1 及び A2 判定）は 66,403 人（99.7%）、B 判定は 224 人（0.3%）であった。

また、本格検査（検査 2 回目）で B 判定と判断された 422 人のうち、本格検査（検査 3 回目）で A 判定（A1 及び A2 判定）は 188 人（44.5%）、B 判定は 234 人（55.5%）であった。

表 4.本格検査(検査 2 回目)結果との比較

平成 28 年 12 月 31 日現在

	本格検査 (検査2回目)結果 計 注1	本格検査(検査3回目)結果内訳 注2				
		A		B エ (エ/ア)	C オ (オ/ア)	
		A1 イ (イ/ア)	A2 ウ (ウ/ア)			
本格検査 (検査2回目) 検査結果	A1	27,799 (100.0)	19,659 (70.7)	8,091 (29.1)	49 (0.2)	0 (0.0)
	A2	38,828 (100.0)	3,702 (9.5)	34,951 (90.0)	175 (0.5)	0 (0.0)
	B	422 (100.0)	32 (7.6)	156 (37.0)	234 (55.5)	0 (0.0)
	C	0 (0.0)	0 (0.0)	0 (0.0)	0 (0.0)	0 (0.0)
	受診なし	4,034 (100.0)	1,789 (44.3)	2,220 (55.0)	25 (0.6)	0 (0.0)
計	71,083 (100.0)	25,182 (35.4)	45,418 (63.9)	483 (0.7)	0 (0.0)	

注 1 上段は本格検査（検査 3 回目）結果確定者の本格検査（検査 2 回目）検査結果（人）
本格検査（検査 2 回目）結果総数（270,468 人）の内訳ではない。

注 2 上段は本格検査（検査 2 回目）結果に対する本格検査（検査 3 回目）結果内訳（人）
下段は割合（%）

2. 二次検査結果

(1) 二次検査実施状況

平成 28 年 10 月からは二次検査を実施しており、対象者 483 人のうち 143 人 (29.6%) が受診し、そのうち 64 人 (44.8%) が二次検査を終了している。※⁴

その 64 人のうち、8 人 (表 5 の次回検査 A1 と A2) (12.5%) は詳細な検査の結果 A1 もしくは A2 判定相当として次回検査となり、56 人 (87.5%) は、概ね 6 ヶ月後または 1 年後に通常診療 (保険診療) となる方等であった。

表 5. 二次検査進捗状況

平成 28 年 12 月 31 日現在

	対象者数 (人)	受診者数(人) 受診率 (%)	結果確定数(人) 確定率 (%)	結果確定数(人)			
				次回検査		通常診療等	
				A1	A2	カ(カ/ウ)	うち細胞診受診者 キ(キ/カ)
ア	イ(イ/ア)	ウ(ウ/イ)	エ(エ/ウ)	オ(オ/ウ)	カ(カ/ウ)	キ(キ/カ)	
平成28年度 実施対象市町村計	466	142 (30.5)	63 (44.4)	0 (0.0)	8 (12.7)	55 (87.3)	0 (0.0)
平成29年度 実施対象市町村計	17	1 (5.9)	1 (100.0)	0 (0.0)	0 (0.0)	1 (100.0)	1 (100.0)
合計	483	143 (29.6)	64 (44.8)	0 (0.0)	8 (12.5)	56 (87.5)	1 (1.8)

※⁴ 市町村別実施状況は別表 5 のとおり。

- 次回検査は一次検査基準で A1、A2 の範囲内であることが確認された方 (甲状腺に疾病のある方を含む)。
- 通常診療等は概ね 6 ヶ月後または 1 年後に経過観察 (保険診療) する方及び A2 の基準値を超える等の方。

(2) 血液検査及び尿中ヨウ素 (平成 28 年 12 月 31 日現在)

表 6. 血液データ 平均±SD (異常値の割合)

	FT4 注3 (ng/dL)	FT3 注4 (pg/mL)	TSH 注5 (μ IU/mL)	Tg 注6 (ng/mL)	TgAb 注7 (IU/mL)	TPOAb 注8 (IU/mL)
基準値	0.95~1.74 注9	2.13~4.07 注9	0.340~3.880 注9	33.7 以下	28.0 未満	16.0 未満
悪性ないし悪性疑い0人	-	-	-	-	-	-
その他62人	1.2 ± 0.2 (6.5%)	3.6 ± 0.4 (8.1%)	1.3 ± 0.8 (3.2%)	14.7 ± 10.4 (3.2%)	- (11.3%)	- (8.1%)

表 7. 尿中ヨウ素データ

μ g/day

	最小値	25%値	中央値	75%値	最大値
悪性ないし悪性疑い0人	-	-	-	-	-
その他63人	51	108	147	285	8910

注 3 FT4 (遊離サイロキシン) …ヨードの数が 4 つの甲状腺ホルモン。甲状腺中毒症では高値 (代表的疾患: バセドウ病)、甲状腺機能低下症では低値 (代表的疾患: 橋本病) になることが多い。

注 4 FT3 (遊離トリヨードサイロニン) …ヨードの数が 3 つの甲状腺ホルモン。甲状腺中毒症では高値 (代表的疾患: バセドウ病)、甲状腺機能低下症では低値 (代表的疾患: 橋本病) になることが多い。

注 5 TSH (甲状腺刺激ホルモン) …脳の下垂体から出ているホルモンで甲状腺へ甲状腺ホルモンを出すよう命令する。

橋本病では高値、バセドウ病では低値になることが多い。

注 6 Tg (サイログロブリン) …甲状腺ホルモンになる直前の物質。甲状腺内に多量に存在す

る。

甲状腺が破壊されたり、腫瘍が Tg を産生していたりする場合に高値になることが多い。
平成 27 年 3 月 30 日採血分から基準値が 33.7ng/mL に変更になっている。

注 7 TgAb (抗サイログロブリン抗体) …サイログロブリンに対する自己抗体。橋本病やバセドウ病で高値になることが多い。

注 8 TPOAb (抗甲状腺ペルオキシダーゼ抗体) …ペルオキシダーゼという酵素に対する自己抗体。橋本病やバセドウ病で高値。

注 9 基準値は年齢ごとに異なる。

(2) 市町村別二次検査結果（平成 28 年 12 月 31 日現在）

二次検査における悪性ないし悪性疑いの割合は、平成 28 年度実施対象市町村（国が指定した避難区域等の 13 市町村及び県北地方など 12 市町村）、平成 29 年実施対象市町村（いわき市、県南地方、会津地方などの 34 市町村）ともに 0%である。

表 8. 実施対象年度別市町村結果

平成28年度実施対象市町村

	一次検査受診者 (人) ア	二次検査対象者 (人) イ	二次検査対象者 の割合(% イ/ア	二次検査受診者 (人)	悪性ないし悪性 疑い(人) ウ	悪性ないし悪性 疑いの割合(% ウ/ア
川俣町	1,376	8	0.6	2	0	0.00
浪江町	1,224	11	0.9	1	0	0.00
飯舘村	564	3	0.5	3	0	0.00
南相馬市	5,904	43	0.7	16	0	0.00
伊達市	6,943	44	0.6	22	0	0.00
田村市	3,734	30	0.8	18	0	0.00
広野町	294	2	0.7	1	0	0.00
楢葉町	252	0	0.0	0	0	0.00
富岡町	545	5	0.9	2	0	0.00
川内村	98	0	0.0	0	0	0.00
大熊町	471	6	1.3	3	0	0.00
双葉町	191	1	0.5	0	0	0.00
葛尾村	68	0	0.0	0	0	0.00
福島市	32,635	163	0.5	40	0	0.00
二本松市	6,156	43	0.7	16	0	0.00
本宮市	3,700	16	0.4	5	0	0.00
大玉村	1,022	6	0.6	4	0	0.00
郡山市	8,628	48	0.6	2	0	0.00
桑折町	1,320	10	0.8	2	0	0.00
国見町	997	8	0.8	4	0	0.00
天栄村	190	2	1.1	0	0	0.00
白河市	5,633	11	0.2	0	0	0.00
西郷村	1,301	5	0.4	1	0	0.00
泉崎村	131	0	0.0	0	0	0.00
三春町	489	1	0.2	0	0	0.00
小計	83,866	466	0.6	142	0	0.00

平成29年度実施対象市町村

	一次検査受診者 (人) ア	二次検査対象者 (人) イ	二次検査対象者 の割合(%) イ/ア	二次検査受診者 (人)	悪性ないし悪性 疑い(人) ウ	悪性ないし悪性 疑いの割合(%) ウ/ア
いわき市	538	2	0.4	0	0	0.00
須賀川市	802	4	0.5	0	0	0.00
相馬市	229	1	0.4	1	0	0.00
鏡石町	144	0	0.0	0	0	0.00
新地町	30	0	0.0	0	0	0.00
中島村	98	0	0.0	0	0	0.00
矢吹町	240	0	0.0	0	0	0.00
石川町	124	1	0.8	0	0	0.00
矢祭町	35	0	0.0	0	0	0.00
浅川町	81	2	2.5	0	0	0.00
平田村	49	0	0.0	0	0	0.00
棚倉町	146	2	1.4	0	0	0.00
埴町	73	2	2.7	0	0	0.00
鮫川村	32	0	0.0	0	0	0.00
小野町	149	0	0.0	0	0	0.00
玉川村	50	0	0.0	0	0	0.00
古殿町	26	0	0.0	0	0	0.00
檜枝岐村	2	0	0.0	0	0	0.00
南会津町	41	0	0.0	0	0	0.00
金山町	0	0	0.0	0	0	0.00
昭和村	1	0	0.0	0	0	0.00
三島町	0	0	0.0	0	0	0.00
下郷町	8	0	0.0	0	0	0.00
喜多方市	59	0	0.0	0	0	0.00
西会津町	7	0	0.0	0	0	0.00
只見町	12	1	8.3	0	0	0.00
猪苗代町	79	0	0.0	0	0	0.00
磐梯町	1	0	0.0	0	0	0.00
北塩原村	6	0	0.0	0	0	0.00
会津美里町	17	0	0.0	0	0	0.00
会津坂下町	34	0	0.0	0	0	0.00
柳津町	1	0	0.0	0	0	0.00
会津若松市	230	2	0.9	0	0	0.00
湯川村	7	0	0.0	0	0	0.00
小計	3,351	17	0.5	1	0	0.00
合計	87,217	483	0.6	143	0	0.00

※ 一次検査受診者に対する二次検査対象者の割合であるため、表1の一次検査結果判定数の割合とは異なる。

- 早期に診察が必要と判断した方については優先的に二次検査を実施。

3. こころのケア・サポート

(1) 一次検査におけるサポートについて

平成27年7月から公共施設等の一般会場での一次検査では検査結果説明ブースを設置している。希望者には検査終了後、説明ブースにおいて医師が超音波画像を提示しながら、結果を説明している。平成28年12月31日現在で、説明ブースを利用した方は受診者22,790人のうち17,840人(78.3%)であった。諸事情で説明ブースを設置できない会場や学校での検査では、学校説明会での対応や必要に応じて電話相談などの代替手段を行っている。

※説明ブースを利用した方には、検査2回目の方も含む。

(2) 二次検査におけるサポートについて

二次検査対象者については、サポートチームを立ち上げ、心配や不安に対する、こころのケア・サポートに努め、「WEB相談」による質問・相談を受け付けるなどの対応を行っている。

なお、本格検査開始以降、平成28年12月31日現在で、831人のサポートをしており、性別は男性292人、女性539人であった。この方々にのべ1,615回の相談対応等をしており、その内訳は初回受診時946回(58.6%)、2回目以降受診時623回(38.6%)（うち穿刺吸引細胞診時118回(7.3%)）、インフォームドコンセント時46回(2.8%)であった。

また、保険診療移行後についても病院のチームと連携し、継続して支援を行っている。

※二次検査におけるサポートをした方には、検査2回目の方も含む。

別表 1

市町村別一次検査実施状況

平成 28 年 12 月 31 日現在

	対象者数 (人) ア	受診者数 (人) イ	うち 県外受診 ※1	受診率 (%) イ/ア	年齢階級別受診者数(人) 年齢階級別内訳(%) ※2				イのうち県 外居住者 数(人) ウ※3	イのうち県 外居住者 の割合 (%) ウ/イ
					4~9歳	10~14歳	15~19歳	20歳以上		
平成28年度実施対象市町村										
川俣町	2,142	1,376	28	64.2	397 28.9	539 39.2	402 29.2	38 2.8	34	2.5
浪江町	3,314	1,224	414	36.9	345 28.2	385 31.5	402 32.8	92 7.5	483	39.5
飯館村	987	564	17	57.1	158 28.0	250 44.3	145 25.7	11 2.0	27	4.8
南相馬市	11,540	5,904	1,017	51.2	1,856 31.4	2,337 39.6	1,492 25.3	219 3.7	1,119	19.0
伊達市	10,208	6,943	209	68.0	1,985 28.6	2,653 38.2	2,061 29.7	244 3.5	200	2.9
田村市	6,344	3,734	81	58.9	1,174 31.4	1,516 40.6	975 26.1	69 1.8	81	2.2
広野町	975	294	53	30.2	107 36.4	116 39.5	55 18.7	16 5.4	48	16.3
檜葉町	1,281	252	81	19.7	85 33.7	103 40.9	53 21.0	11 4.4	88	34.9
富岡町	2,751	545	239	19.8	127 23.3	149 27.3	219 40.2	50 9.2	266	48.8
川内村	297	98	13	33.0	27 27.6	40 40.8	30 30.6	1 1.0	14	14.3
大熊町	2,258	471	207	20.9	164 34.8	146 31.0	135 28.7	26 5.5	247	52.4
双葉町	1,133	191	87	16.9	63 33.0	65 34.0	55 28.8	8 4.2	96	50.3
葛尾村	211	68	3	32.2	19 27.9	22 32.4	19 27.9	8 11.8	4	5.9
福島市	49,340	32,635	1,707	66.1	9,778 30.0	11,785 36.1	9,911 30.4	1,161 3.6	1,875	5.7
二本松市	9,308	6,156	185	66.1	1,886 30.6	2,398 39.0	1,709 27.8	163 2.6	173	2.8
本宮市	5,615	3,700	104	65.9	1,225 33.1	1,394 37.7	991 26.8	90 2.4	93	2.5
大玉村	1,468	1,022	29	69.6	351 34.3	400 39.1	243 23.8	28 2.7	28	2.7
郡山市	59,456	8,628	637	14.5	817 9.5	589 6.8	6,648 77.1	574 6.7	1,067	12.4
桑折町	1,853	1,320	28	71.2	413 31.3	496 37.6	363 27.5	48 3.6	25	1.9
国見町	1,405	997	24	71.0	271 27.2	381 38.2	300 30.1	45 4.5	20	2.0
天栄村	966	190	5	19.7	63 33.2	72 37.9	51 26.8	4 2.1	5	2.6
白河市	11,353	5,633	38	49.6	1,725 30.6	2,038 36.2	1,719 30.5	151 2.7	91	1.6
西郷村	3,722	1,301	22	35.0	506 38.9	353 27.1	430 33.1	12 0.9	39	3.0
泉崎村	1,163	131	3	11.3	9 6.9	6 4.6	113 86.3	3 2.3	4	3.1
三春町	2,765	489	13	17.7	38 7.8	27 5.5	388 79.3	36 7.4	18	3.7
小計	191,855	83,866	5,244	43.7	23,589 28.1	28,260 33.7	28,909 34.5	3,108 3.7	6,145	7.3

※1 受診者のうち県外検査実施機関で検査を受診した人数及び福島県立医科大学から県外へ出向いて実施した検査を受診した人数（平成 28 年 11 月 30 日現在）。

※2 上段には受診者数を、下段には受診者数イの階級別割合を記載。

※3 受診者のうち県外住所の方の人数。

- 小数点第一位で表示されている割合のものは、四捨五入の関係で合計が 100%にならない場合がある。
- 年齢階級は本格検査（検査 3 回目）の検査受診時点の年齢。

	対象者数 (人) ア	受診者数 (人) イ	うち 県外受診 ※1	受診率 (%) イ/ア	年齢階級別受診者数(人) 年齢階級別内訳(%) ※2				イのうち県 外居住者 数(人) ウ※3	イのうち県 外居住者 の割合 (%) ウ/イ
					4~9歳	10~14歳	15~19歳	20歳以上		
平成29年度実施対象市町村										
いわき市	56,790	538	73	0.9	165 30.7	131 24.3	192 35.7	50 9.3	71	13.2
須賀川市	14,110	802	11	5.7	63 7.9	65 8.1	666 83.0	8 1.0	10	1.2
相馬市	6,256	229	5	3.7	55 24.0	27 11.8	143 62.4	4 1.7	3	1.3
鏡石町	2,417	144	1	6.0	4 2.8	8 5.6	130 90.3	2 1.4	1	0.7
新地町	1,319	30	3	2.3	4 13.3	2 6.7	23 76.7	1 3.3	3	10.0
中島村	972	98	1	10.1	8 8.2	8 8.2	81 82.7	1 1.0	0	0.0
矢吹町	3,042	240	6	7.9	23 9.6	18 7.5	197 82.1	2 0.8	5	2.1
石川町	2,537	124	1	4.9	17 13.7	8 6.5	99 79.8	0 0.0	2	1.6
矢祭町	931	35	0	3.8	5 14.3	3 8.6	27 77.1	0 0.0	0	0.0
浅川町	1,211	81	0	6.7	3 3.7	4 4.9	73 90.1	1 1.2	1	1.2
平田村	1,101	49	0	4.5	6 12.2	4 8.2	39 79.6	0 0.0	0	0.0
棚倉町	2,750	146	3	5.3	15 10.3	14 9.6	114 78.1	3 2.1	3	2.1
塙町	1,492	73	0	4.9	4 5.5	3 4.1	65 89.0	1 1.4	1	1.4
鮫川村	616	32	1	5.2	6 18.8	2 6.3	24 75.0	0 0.0	1	3.1
小野町	1,720	149	5	8.7	9 6.0	12 8.1	128 85.9	0 0.0	2	1.3
玉川村	1,211	50	0	4.1	2 4.0	5 10.0	43 86.0	0 0.0	0	0.0
古殿町	945	26	1	2.8	4 15.4	2 7.7	19 73.1	1 3.8	1	3.8
檜枝岐村	94	2	0	2.1	0 0.0	0 0.0	2 100.0	0 0.0	0	0.0
南会津町	2,512	41	0	1.6	8 19.5	4 9.8	28 68.3	1 2.4	0	0.0
金山町	177	0	0	0.0	0 0.0	0 0.0	0 0.0	0 0.0	0	0.0
昭和村	127	1	0	0.8	0 0.0	1 100.0	0 0.0	0 0.0	0	0.0
三島町	174	0	0	0.0	0 0.0	0 0.0	0 0.0	0 0.0	0	0.0
下郷町	870	8	0	0.9	3 37.5	1 12.5	4 50.0	0 0.0	0	0.0
喜多方市	8,077	59	8	0.7	13 22.0	16 27.1	23 39.0	7 11.9	8	13.6
西会津町	885	7	1	0.8	2 28.6	0 0.0	4 57.1	1 14.3	1	14.3
只見町	641	12	0	1.9	4 33.3	3 25.0	5 41.7	0 0.0	0	0.0
猪苗代町	2,383	79	0	3.3	16 20.3	6 7.6	57 72.2	0 0.0	6	7.6
磐梯町	555	1	0	0.2	0 0.0	0 0.0	1 100.0	0 0.0	0	0.0
北塩原村	502	6	0	1.2	0 0.0	0 0.0	6 100.0	0 0.0	0	0.0
会津美里町	3,311	17	1	0.5	5 29.4	4 23.5	8 47.1	0 0.0	1	5.9
会津坂下町	2,790	34	4	1.2	9 26.5	9 26.5	10 29.4	6 17.6	4	11.8
柳津町	537	1	0	0.2	0 0.0	0 0.0	1 100.0	0 0.0	0	0.0
会津若松市	21,107	230	28	1.1	74 32.2	46 20.0	92 40.0	18 7.8	24	10.4
湯川村	606	7	0	1.2	0 0.0	0 0.0	7 100.0	0 0.0	0	0.0
小計	144,768	3,351	153	2.3	527 15.7	406 12.1	2,311 69.0	107 3.2	148	4.4
合計	336,623	87,217	5,397	25.9	24,116 27.7	28,666 32.9	31,220 35.8	3,215 3.7	6,293	7.2

別表 2

都道府県別県外検査実施状況

平成 28 年 11 月 30 日現在

都道府県名	県外検査 実施機関数	受診者数 (人)	都道府県名	県外検査 実施機関数	受診者数 (人)	都道府県名	県外検査 実施機関数	受診者数 (人)
北海道	6	133	福井県	1	9	広島県	1	5
青森県	1	81	山梨県	2	46	山口県	1	13
岩手県	3	149	長野県	2	55	徳島県	1	3
宮城県	2	1,115	岐阜県	1	21	香川県	1	5
秋田県	1	81	静岡県	2	39	愛媛県	1	0
山形県	3	317	愛知県	3	98	高知県	1	10
茨城県	4	345	三重県	1	10	福岡県	3	36
栃木県	7	375	滋賀県	1	8	佐賀県	1	5
群馬県	2	101	京都府	3	43	長崎県	2	11
埼玉県	2	207	大阪府	7	87	熊本県	1	11
千葉県	4	249	兵庫県	1	25	大分県	1	5
東京都	12	796	奈良県	2	8	宮崎県	1	14
神奈川県	5	518	和歌山県	1	5	鹿児島県	1	11
新潟県	2	272	鳥取県	1	6	沖縄県	1	21
富山県	1	5	島根県	1	9			
石川県	1	17	岡山県	3	17			
						合計	105	5,397

- 受診者数は県外検査実施機関で検査を受診した人数及び福島県立医科大学から県外へ出向いて実施した検査を受診した人数。
- 福島県立医科大学から県外へ出向いて検査を行ったのは、神奈川県（1回）。

別表 3

市町村別一次検査結果

平成 28 年 12 月 31 日現在

	受診者 (人) ア	結果確定数 (人) イ 進捗状況 イ/ア(%)	判定区分別人数(人)				結節(人)		のう胞(人)	
			判定区分別割合(%)				結節の割合(%)		のう胞の割合(%)	
			A		B	C	5.1mm 以上	5.0mm 以下	20.1mm 以上	20.0mm 以下
A1	A2									
川俣町	1,376	1,354 98.4	470 34.7	876 64.7	8 0.6	0 0.0	8 0.6	6 0.4	0 0.0	880 65.0
浪江町	1,224	1,080 88.2	354 32.8	715 66.2	11 1.0	0 0.0	11 1.0	6 0.6	0 0.0	718 66.5
飯館村	564	538 95.4	184 34.2	351 65.2	3 0.6	0 0.0	3 0.6	2 0.4	0 0.0	351 65.2
南相馬市	5,904	5,751 97.4	2,048 35.6	3,660 63.6	43 0.7	0 0.0	43 0.7	27 0.5	0 0.0	3,678 64.0
伊達市	6,943	6,861 98.8	2,376 34.6	4,441 64.7	44 0.6	0 0.0	44 0.6	23 0.3	0 0.0	4,464 65.1
田村市	3,734	3,313 88.7	1,214 36.6	2,069 62.5	30 0.9	0 0.0	30 0.9	19 0.6	0 0.0	2,084 62.9
広野町	294	287 97.6	94 32.8	191 66.6	2 0.7	0 0.0	2 0.7	1 0.3	0 0.0	192 66.9
楡葉町	252	236 93.7	92 39.0	144 61.0	0 0.0	0 0.0	0 0.0	0 0.0	0 0.0	144 61.0
富岡町	545	441 80.9	164 37.2	272 61.7	5 1.1	0 0.0	5 1.1	0 0.0	0 0.0	274 62.1
川内村	98	87 88.8	26 29.9	61 70.1	0 0.0	0 0.0	0 0.0	0 0.0	0 0.0	61 70.1
大熊町	471	429 91.1	149 34.7	274 63.9	6 1.4	0 0.0	6 1.4	3 0.7	0 0.0	274 63.9
双葉町	191	164 85.9	71 43.3	92 56.1	1 0.6	0 0.0	1 0.6	0 0.0	0 0.0	92 56.1
葛尾村	68	55 80.9	18 32.7	37 67.3	0 0.0	0 0.0	0 0.0	1 1.8	0 0.0	37 67.3
福島市	32,635	28,865 88.4	10,225 35.4	18,477 64.0	163 0.6	0 0.0	163 0.6	88 0.3	0 0.0	18,561 64.3
二本松市	6,156	6,033 98.0	2,148 35.6	3,842 63.7	43 0.7	0 0.0	43 0.7	22 0.4	0 0.0	3,865 64.1
本宮市	3,700	3,480 94.1	1,201 34.5	2,263 65.0	16 0.5	0 0.0	16 0.5	5 0.1	0 0.0	2,274 65.3
大玉村	1,022	981 96.0	342 34.9	633 64.5	6 0.6	0 0.0	6 0.6	3 0.3	0 0.0	637 64.9
郡山市	8,628	4,108 47.6	1,517 36.9	2,543 61.9	48 1.2	0 0.0	48 1.2	23 0.6	0 0.0	2,567 62.5
桑折町	1,320	1,307 99.0	475 36.3	822 62.9	10 0.8	0 0.0	10 0.8	3 0.2	0 0.0	829 63.4
国見町	997	989 99.2	326 33.0	655 66.2	8 0.8	0 0.0	8 0.8	2 0.2	0 0.0	660 66.7
天栄村	190	46 24.2	18 39.1	26 56.5	2 4.3	0 0.0	2 4.3	0 0.0	0 0.0	26 56.5
白河市	5,633	1,786 31.7	612 34.3	1,163 65.1	11 0.6	0 0.0	11 0.6	4 0.2	0 0.0	1,169 65.5
西郷村	1,301	397 30.5	139 35.0	253 63.7	5 1.3	0 0.0	5 1.3	2 0.5	0 0.0	254 64.0
泉崎村	131	103 78.6	42 40.8	61 59.2	0 0.0	0 0.0	0 0.0	1 1.0	0 0.0	61 59.2
三春町	489	182 37.2	65 35.7	116 63.7	1 0.5	0 0.0	1 0.5	0 0.0	0 0.0	117 64.3
小計	83,866	68,873 82.1	24,370 35.4	44,037 63.9	466 0.7	0 0.0	466 0.7	241 0.3	0 0.0	44,269 64.3

● 小数点第一位で表示されている割合のものは、四捨五入の関係で合計が 100%にならない場合がある。

受診者 (人) ア	結果確定数 (人) イ	判定区分別人数(人)				結節(人)		のう胞(人)	
		判定区分別割合(%)				結節の割合(%)		のう胞の割合(%)	
		A		B	C	5.1mm 以上	5.0mm 以下	20.1mm 以上	20.0mm 以下
		A1	A2						

平成29年度実施対象市町村

いわき市	538	416	164	250	2	0	2	2	0	252
		77.3	39.4	60.1	0.5	0.0	0.5	0.5	0.0	60.6
須賀川市	802	424	149	271	4	0	4	6	0	273
		52.9	35.1	63.9	0.9	0.0	0.9	1.4	0.0	64.4
相馬市	229	226	99	126	1	0	1	2	0	127
		98.7	43.8	55.8	0.4	0.0	0.4	0.9	0.0	56.2
鏡石町	144	82	25	57	0	0	0	1	0	57
		56.9	30.5	69.5	0.0	0.0	0.0	1.2	0.0	69.5
新地町	30	26	10	16	0	0	0	0	0	16
		86.7	38.5	61.5	0.0	0.0	0.0	0.0	0.0	61.5
中島村	98	74	27	47	0	0	0	0	0	47
		75.5	36.5	63.5	0.0	0.0	0.0	0.0	0.0	63.5
矢吹町	240	165	57	108	0	0	0	1	0	107
		68.8	34.5	65.5	0.0	0.0	0.0	0.6	0.0	64.8
石川町	124	85	36	48	1	0	1	0	0	48
		68.5	42.4	56.5	1.2	0.0	1.2	0.0	0.0	56.5
矢祭町	35	21	6	15	0	0	0	0	0	15
		60.0	28.6	71.4	0.0	0.0	0.0	0.0	0.0	71.4
浅川町	81	55	20	33	2	0	2	0	0	35
		67.9	36.4	60.0	3.6	0.0	3.6	0.0	0.0	63.6
平田村	49	21	4	17	0	0	0	0	0	17
		42.9	19.0	81.0	0.0	0.0	0.0	0.0	0.0	81.0
棚倉町	146	112	40	70	2	0	2	2	0	71
		76.7	35.7	62.5	1.8	0.0	1.8	1.8	0.0	63.4
塙町	73	63	18	43	2	0	2	1	0	43
		86.3	28.6	68.3	3.2	0.0	3.2	1.6	0.0	68.3
鮫川村	32	20	8	12	0	0	0	1	0	12
		62.5	40.0	60.0	0.0	0.0	0.0	5.0	0.0	60.0
小野町	149	43	14	29	0	0	0	1	0	29
		28.9	32.6	67.4	0.0	0.0	0.0	2.3	0.0	67.4
玉川村	50	22	3	19	0	0	0	0	0	19
		44.0	13.6	86.4	0.0	0.0	0.0	0.0	0.0	86.4
古殿町	26	17	7	10	0	0	0	0	0	10
		65.4	41.2	58.8	0.0	0.0	0.0	0.0	0.0	58.8
檜枝岐村	2	1	0	1	0	0	0	0	0	1
		50.0	0.0	100.0	0.0	0.0	0.0	0.0	0.0	100.0
南会津町	41	24	7	17	0	0	0	0	0	17
		58.5	29.2	70.8	0.0	0.0	0.0	0.0	0.0	70.8
金山町	0	0	0	0	0	0	0	0	0	0
		0.0	0.0	0.0	0.0	0.0	0.0	0.0	0.0	0.0
昭和村	1	0	0	0	0	0	0	0	0	0
		0.0	0.0	0.0	0.0	0.0	0.0	0.0	0.0	0.0
三島町	0	0	0	0	0	0	0	0	0	0
		0.0	0.0	0.0	0.0	0.0	0.0	0.0	0.0	0.0
下郷町	8	7	2	5	0	0	0	0	0	5
		87.5	28.6	71.4	0.0	0.0	0.0	0.0	0.0	71.4
喜多方市	59	49	23	26	0	0	0	0	0	26
		83.1	46.9	53.1	0.0	0.0	0.0	0.0	0.0	53.1
西会津町	7	6	2	4	0	0	0	0	0	4
		85.7	33.3	66.7	0.0	0.0	0.0	0.0	0.0	66.7
只見町	12	9	1	7	1	0	1	0	0	8
		75.0	11.1	77.8	11.1	0.0	11.1	0.0	0.0	88.9
猪苗代町	79	42	18	24	0	0	0	0	0	24
		53.2	42.9	57.1	0.0	0.0	0.0	0.0	0.0	57.1
磐梯町	1	1	0	1	0	0	0	0	0	1
		100.0	0.0	100.0	0.0	0.0	0.0	0.0	0.0	100.0
北塩原村	6	2	1	1	0	0	0	0	0	1
		33.3	50.0	50.0	0.0	0.0	0.0	0.0	0.0	50.0
会津美里町	17	12	4	8	0	0	0	0	0	8
		70.6	33.3	66.7	0.0	0.0	0.0	0.0	0.0	66.7
会津坂下町	34	29	12	17	0	0	0	0	0	17
		85.3	41.4	58.6	0.0	0.0	0.0	0.0	0.0	58.6
柳津町	1	0	0	0	0	0	0	0	0	0
		0.0	0.0	0.0	0.0	0.0	0.0	0.0	0.0	0.0
会津若松市	230	149	52	95	2	0	2	1	0	96
		64.8	34.9	63.8	1.3	0.0	1.3	0.7	0.0	64.4
湯川村	7	7	3	4	0	0	0	0	0	4
		100.0	42.9	57.1	0.0	0.0	0.0	0.0	0.0	57.1
小計	3,351	2,210	812	1,381	17	0	17	18	0	1,390
		66.0	36.7	62.5	0.8	0.0	0.8	0.8	0.0	62.9
合計	87,217	71,083	25,182	45,418	483	0	483	259	0	45,659
		81.5	35.4	63.9	0.7	0.0	0.7	0.4	0.0	64.2

別表 4

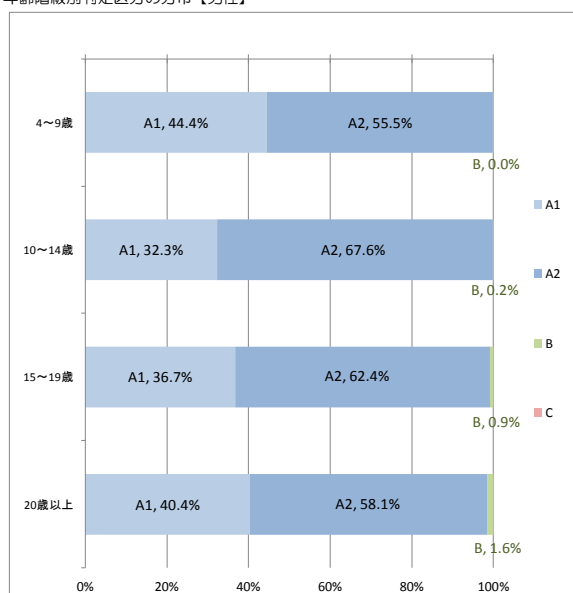
1 検査結果確定者の年齢及び性別

(単位 人)

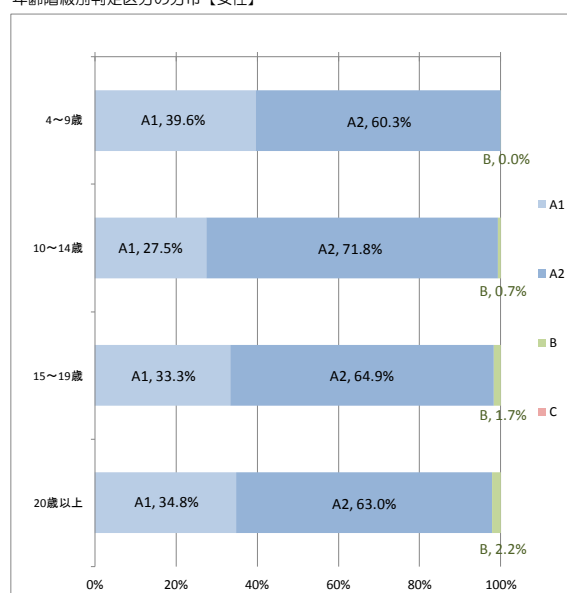
平成 28 年 12 月 31 日現在

判定・性別 年齢階級	A						B			C			合計		
	A1			A2			男性	女性	計	男性	女性	計	男性	女性	計
	男性	女性	計	男性	女性	計									
4～9歳	4,550	3,906	8,456	5,683	5,944	11,627	5	3	8	0	0	0	10,238	9,853	20,091
10～14歳	3,891	3,164	7,055	8,149	8,271	16,420	21	82	103	0	0	0	12,061	11,517	23,578
15～19歳	4,656	4,050	8,706	7,909	7,886	15,795	110	212	322	0	0	0	12,675	12,148	24,823
20歳以上	456	509	965	656	920	1,576	18	32	50	0	0	0	1,130	1,461	2,591
合計	13,553	11,629	25,182	22,397	23,021	45,418	154	329	483	0	0	0	36,104	34,979	71,083

年齢階級別判定区分の分布【男性】



年齢階級別判定区分の分布【女性】



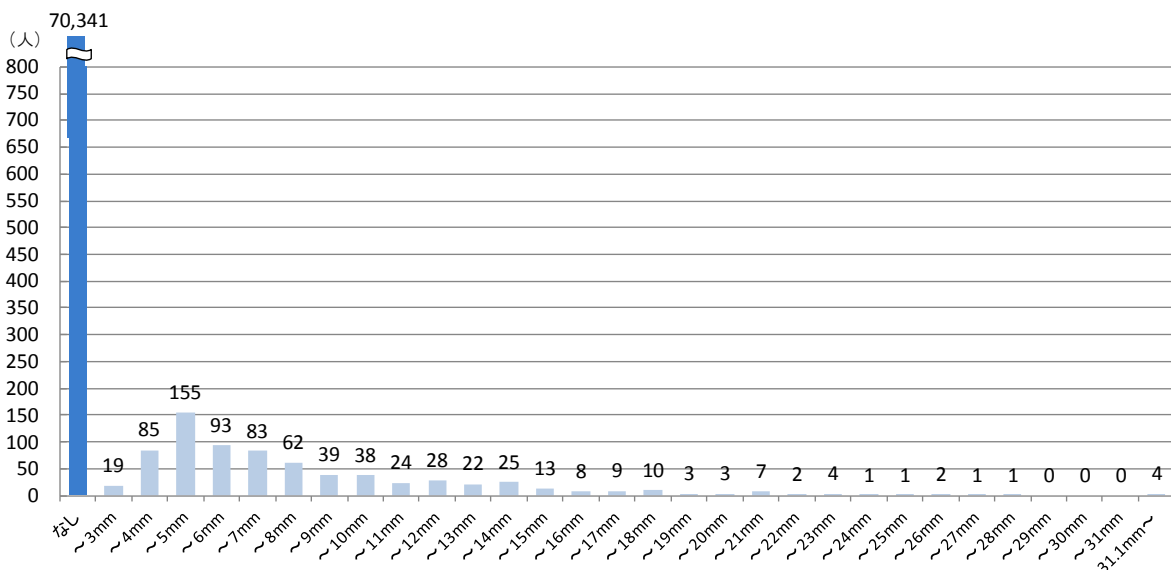
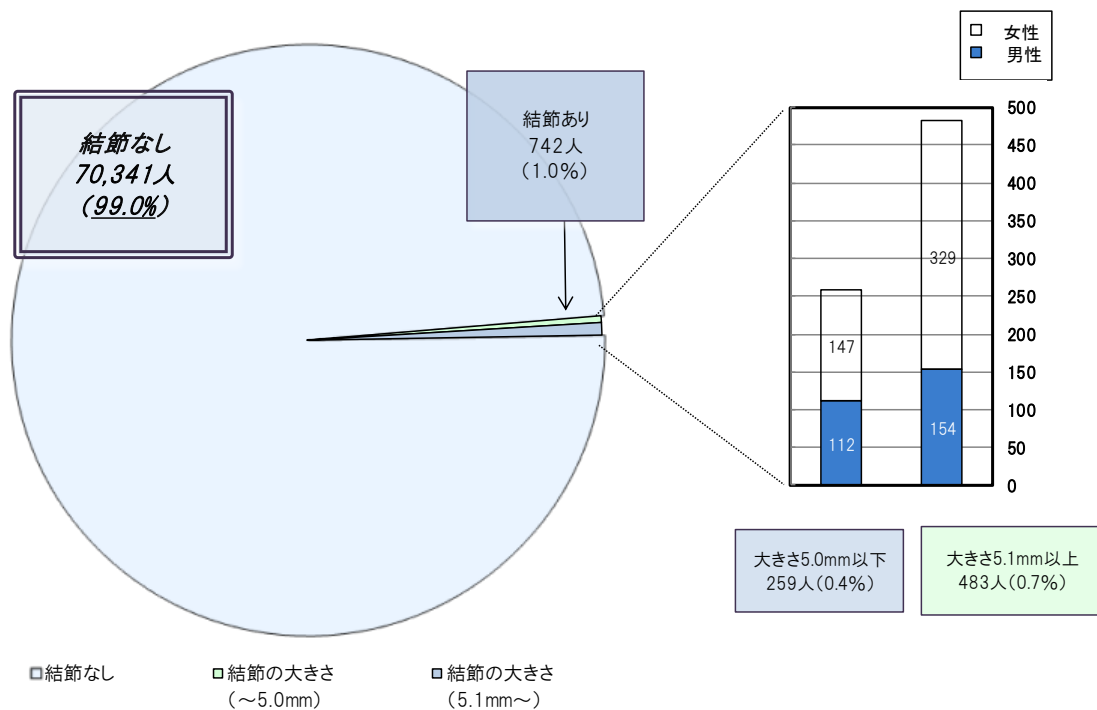
- 小数点第一位で表示されている割合のものは、四捨五入の関係で合計が 100%にならない場合がある。
- 年齢階級は本格検査（検査 3 回目）の検査受診時点の年齢。

2 結節の有無及び大きさ

(単位 人)

平成 28 年 12 月 31 日現在

結節の有無・大きさ	全体			判定区分	割合
	男性	女性			
なし	70,341	35,838	34,503	A1	99.0%
～3.0mm	19	10	9	A2	0.4%
3.1～5.0mm	240	102	138		
5.1～10.0mm	315	100	215	B	0.7%
10.1～15.0mm	112	30	82		
15.1～20.0mm	33	13	20		
20.1～25.0mm	15	6	9		
25.1mm～	8	5	3		
計	71,083	36,104	34,979		

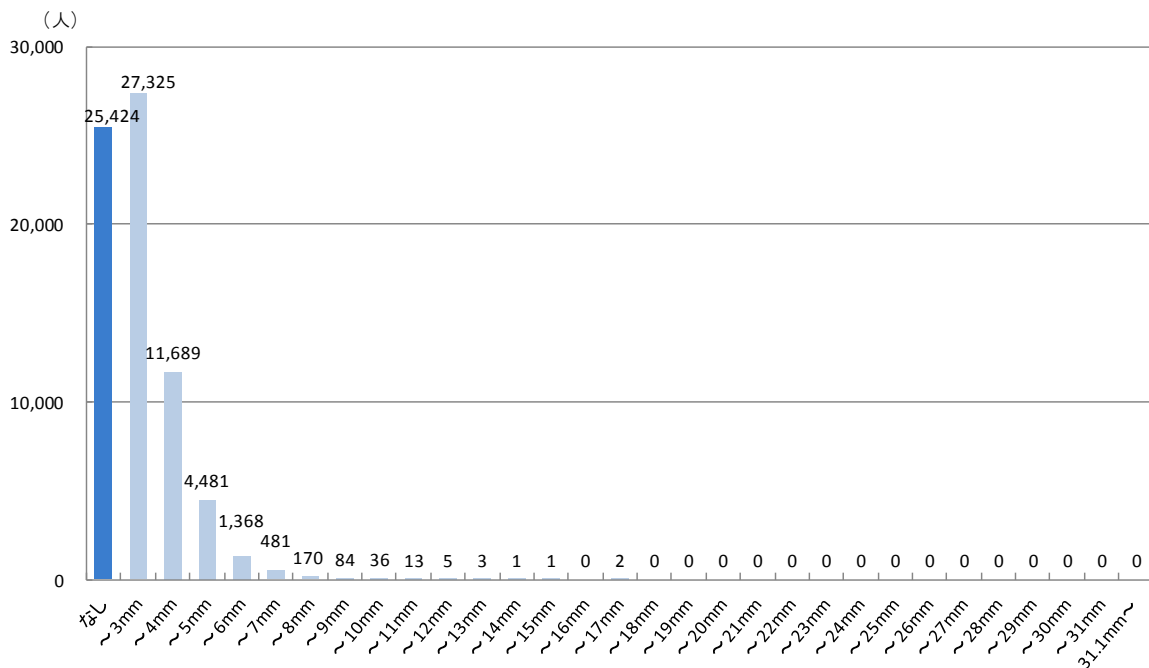
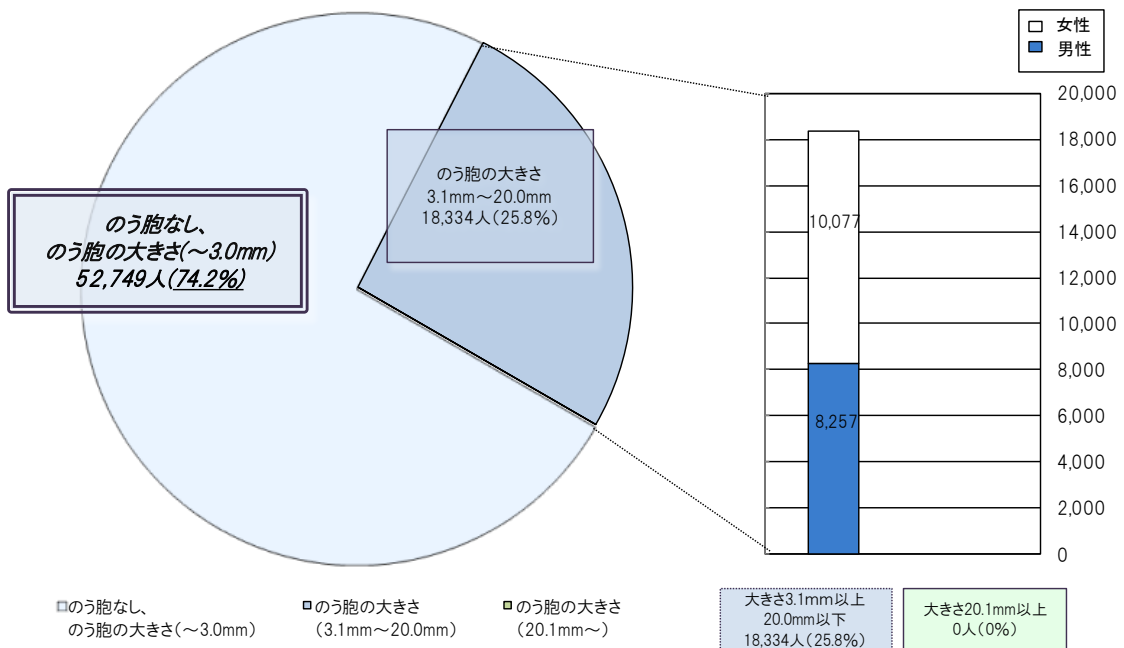


3 のう胞の有無及び大きさ

(単位 人)

平成 28 年 12 月 31 日現在

のう胞の有無・大きさ	全体		判定区分	割合
	男性	女性		
なし	25,424	13,651	A1	74.2%
～3.0mm	27,325	14,196	A2	
3.1～5.0mm	16,170	7,481		
5.1～10.0mm	2,139	770		
10.1～15.0mm	23	6		
15.1～20.0mm	2	0	B	0.000%
20.1～25.0mm	0	0		
25.1mm～	0	0		
計	71,083	36,104	34,979	



別表 5

市町村別二次検査実施状況

平成 28 年 12 月 31 日現在

市町村名	一次検査実施者 (人) ア	二次検査対象者 (人) イ イ/ア(%)	計 ウ ウ/イ(%)	二次検査実施者(人)				結果確定数(人)						
				ウのうち 4~9歳 エ エ/ウ(%)	ウのうち 10~14歳 オ オ/ウ(%)	ウのうち 15~19歳 カ カ/ウ(%)	ウのうち 20歳以上 キ キ/ウ(%)	計 ク※1 ク/ウ(%)	次回検査		通常診療等		サのうち 細胞診 実施者 シ シ/サ(%)	
				ケ※2 ケ/ク(%)	コ※2 コ/ク(%)	サ※3 サ/ク(%)	シ							
川俣町	1,376	8	2	0	1	1	0	1	0	1	0	0	0	0
浪江町	1,224	11	1	0	0	1	0	0	0	0	0	0	0	0
飯館村	564	3	3	0	1	1	1	2	0	0	2	0	0	0
南相馬市	5,904	43	16	0	5	10	1	43.8	0.0	0.0	100.0	0.0	0.0	0.0
伊達市	6,943	44	22	0	8	12	2	9	0	1	8	0	0	0
田村市	3,734	30	18	1	7	8	2	40.9	0.0	11.1	88.9	0.0	0.0	0.0
広野町	294	2	1	0	0	1	0	9	0	2	7	0	0	0
楢葉町	252	0	0	0	0	0	0	50.0	0.0	22.2	77.8	0.0	0.0	0.0
富岡町	545	5	2	0	0	2	0	1	0	0	1	0	0	0
川内村	98	0	0	0	0	0	0	100.0	0.0	0.0	100.0	0.0	0.0	0.0
大熊町	471	6	3	0	1	2	0	0	0	0	0	0	0	0
双葉町	191	1	0	0	0	0	0	33.3	0.0	0.0	100.0	0.0	0.0	0.0
葛尾村	68	0	0	0	0	0	0	0	0	0	0	0	0	0
福島市	32,635	163	40	2	3	26	9	0.0	0.0	0.0	0.0	0.0	0.0	0.0
二本松市	6,156	43	16	0	6	8	2	11	0	1	10	0	0	0
本宮市	3,700	16	5	1	1	2	1	27.5	0.0	9.1	90.9	0.0	0.0	0.0
大玉村	1,022	6	4	0	1	3	0	14	0	2	12	0	0	0
郡山市	8,628	48	2	0	0	2	0	87.5	0.0	14.3	85.7	0.0	0.0	0.0
桑折町	1,320	10	2	0	1	1	0	2	0	0	2	0	0	0
国見町	997	8	4	0	2	0	2	40.0	0.0	0.0	100.0	0.0	0.0	0.0
天栄村	190	2	0	0	0	0	0	2	0	0	2	0	0	0
白河市	5,633	11	0	0	0	0	0	50.0	0.0	0.0	100.0	0.0	0.0	0.0
西郷村	1,301	5	1	0	0	1	0	1	0	1	0	0	0	0
泉崎村	131	0	0	0	0	0	0	50.0	0.0	100.0	0.0	0.0	0.0	0.0
三春町	489	1	0	0	0	0	0	1	0	0	1	0	0	0
小計	83,866	466	142	4	37	81	20	63	0	8	55	0	0	0
		0.6	30.5	2.8	26.1	57.0	14.1	44.4	0.0	12.7	87.3	0.0	0.0	0.0

※1 クには血液検査、尿検査及び細胞診実施者のうち、検査結果を通知していない対象者は含まない。

※2 ケ及びコは平成 30 年 4 月以降の本格検査において検査を実施する受診対象者。

※3 サは通常の保険診療枠として概ね 6 か月後または 1 年後に再診する受診対象者。

- 小数点第一位で表示されている割合のものは、四捨五入の関係で合計が 100%にならない場合がある。
- 年齢階級は本格検査（検査 3 回目）の検査受診時点の年齢。

