

(提案様式1)

平成24年 1月17日

# 提 案 書

申請団体名 ふくしま中央建設共同企業体  
 代表会社名 株式会社 大原工務店  
 代表者名 大原 定雄  
 代表者住所 福島県郡山市安積町日出山 2-21-1  
 電 話 : 024-944-9214  
 F A X : 024-944-9688



主な活動地域（複数ある場合は優先を付けて①,②…,⑧と表示してください）

※会社の現住所ではなく、住宅供給活動を行う地域としてください

⑦ 喜多方

② 県北

⑥ 相双

⑤ 会津若松

① 県中

⑧ 南会津

③ 県南

④ いわき

団体内の総会社数 ( 125 社)

総業種数 ( 13 種)

	代表設計事務所	代表工務店	林業・木材関係 事業者
会社名	恭建築設計事務所	(株)大原工務店	田村森林組合
住所	福島県郡山市堤 1-65 フォレスト堤 1F	福島県郡山市安積町 日出山二丁目 21 の 1	福島県田村市常葉町 西向字堂ヶ入 62-7
電話番号	024-962-7340	024-944-9214	0247-67-1101
代表者名	柳沼 恭二	大原 定雄	早川 英二
設計事務所登録番号/ 建設業登録番号/ 木材業者登録番号	福島県知事登録 第 12(109)0476 号	福島県知事許可 (特定-22)第 17696 号	登録番号 第 22132 号

(提案様式2-1)

## 連携団体内会社一覧

設計事務所 12 社 ※提案様式2-2に記載した数を含む				
No.	会社名	本社所在市町村	代表者名	主な分野
1	恭建築設計事務所	郡山市堤	柳沼 恭二	住宅建築設計
2	アイビーホーム一級建築士事務所	郡山市菜根	横田 三郎	住宅建築設計
3	㈱旭設計事務所	田村市船引町	武藤 憲雄	住宅建築設計
4	ヒロ建築設計事務所	郡山市台新	渡辺 道広	住宅建築設計

施工 35 社 ※提案様式2-2に記載した数を含む				
No.	会社名	本社所在市町村	代表者名	職種
1	㈱大原工務店	郡山市安積町	大原 定雄	建設業
2	㈱田村産業	田村市船引町	渡辺 善隆	建設業
3	㈱アイビーホーム	郡山市菜根	横田 三郎	建設業
4	大堀建設工業㈱	郡山市富久山町	大堀 一三	建設業

林業・製材業 7 社 ※提案様式2-2に記載した数を含む				
No.	会社名	本社所在市町村	代表者名	業種
1	田村森林組合	田村市常葉町	早川 英二	製材業
2	ふくしま中央森林組合	田村郡小野町	渡邊 一夫	製材業
3	福島県郡山地区木材製材協同組合	郡山市田村町	小松 吉昭	製材業
4	東白製材協同組合	東白川郡塙町	吉村 昭	製材業

資材メーカー 18 社 ※提案様式2-2に記載した数を含む				
No.	会社名	本社所在市町村	代表者名	主な取扱
1	YKK AP 株式会社	郡山市安積	黒崎 浩美	サッシ
2	㈱丸増ベニア商会	郡山市田村町	橋本 正高	建材
3	和以美株式会社	郡山市喜久田町	大越 新一	建材
4	岡田電気産業㈱	郡山市喜久田町	吉村 輝一	建材

宅建業 27 社 ※提案様式2-2に記載した数を含む				
No.	会社名	本社所在市町村	代表者名	備考
1	(有)アイコン伊藤地所	郡山市台新	伊藤 一夫	
2	㈱マイルドホーム	郡山市駅前	木原 悟	
3	(有)伊豆屋住宅不動産	西白河郡矢吹町	伊豆 周治	
4	㈱ランドハウス福島	福島市飯坂町	後藤 孝一	

## (提案様式 2 - 2)

その他 105 社 ※提案様式 2 - 1 に記載した数を除く				
No.	会社名	本社所在市町村	代表者名	業種
1	㈱おおほり建設	郡山市緑町	大堀 哲也	設計事務所
2	大堀建設工業㈱	郡山市富久山町	大堀 一三	設計事務所
3	㈱大原工務店	郡山市安積町	大原 定雄	設計事務所
4	(有)丸金工務店	田村郡三春町	宗像 金一郎	設計事務所
5	田村産業建築設計部	田村市船引町	渡辺 善隆	設計事務所
6	(有)真島建築設計事務所	本宮市本宮	小島 健二	設計事務所
7	㈱関建設 一級設計事務所	本宮市仁井田	関 信宏	設計事務所
8	㈱大樹不動産販売	二本松市本町 1	桑原 三夫	設計事務所
9	㈱市川建設	郡山市昭和	市川 良一	建設業
10	㈱おおほり建設	郡山市緑町	大堀 哲也	建設業
11	㈱関建設	本宮市仁井田	関 信宏	建設業
12	(有)三和物産	須賀川市影沼町	星 善憲	建設業
13	(有)サトウ企画設計室	福島市伏拝	武藤 政文	建設業
14	㈱大樹不動産販売	二本松市本町	桑原 三夫	建設業
15	(有)丸金工務店	田村郡三春町	宗像 金一郎	建設業
16	(有)マルサ佐藤建設	田村市船引町	佐藤 要	建設業
17	(有)鈴木工務所	田村市船引町	鈴木 丈夫	建設業
18	(有)ヤマニ建築業	田村市船引町	佐藤 勝信	建築業
19	大和コウケン㈱	田村市常葉町	吉田 來	建設業
20	㈱西向建設工業	田村市常葉町	石井 國仲	建設業
21	(有)斉藤建築	田村市船引町	斉藤 善二郎	建設業
22	(有)玄葉建築	田村市船引町	玄葉 信一	建設業
23	(有)クニオ建築事務所	いわき市好間町	菊池 邦夫	建設業
24	(有)山秀工務店	石川郡石川町	山田 秀雄	建設業
25	(有)有松工務店	石川郡石川町	有松 良治	建設業
26	(有)二瓶建設	石川郡平田村	二瓶 清作	建設業
27	(有)曲山工務店	石川郡玉川村	曲山 吉信	建設業
28	野村建築	東白川郡塙町	野村 綱男	建設業
29	芳賀建設	西白河郡中島村	芳賀 道男	建設業
30	(有)松坂建設	会津若松市北滝沢	松坂 嗣雄	建設業
31	㈱福田建設	郡山市横川町	福田 和豊	建設業
32	(有)近内建築	郡山市昭和町	近内 作男	建設業

33	(株)鈴木建業所	郡山市富久山町	鈴木 美善男	建設業
34	(有)ベル	会津若松市北町	佐藤 みつ子	建設業
35	(有)影山建築	郡山市富田町	影山 信夫	建設業
36	古宇田工務店	田村市船引町	古宇田 浩幸	建設業
37	緑川工務店	西白河郡中島村	緑川 亮	建設業
38	(有)上野工務店	郡山市富久山町	宗像 竹利	建設業
39	(株)椎根建設	郡山市日和田町	椎根 和芳	建設業
40	(有)アモーレ	郡山市七つ池	滝田 隆次	宅建業
41	(有)郡山信用宅建	郡山市香久池	生天目 測	宅建業
42	(株)椎根建設	郡山市日和田町	椎根 和芳	宅建業
43	大堀建設工業(株)	郡山市富久山町	大堀 一三	宅建業
44	(株)大原工務店	郡山市安積町	大原 定雄	宅建業
45	(株)アイビーホーム	郡山市菜根	横田 三郎	宅建業
46	(有)測地測量	郡山市朝日	降矢 正美	宅建業
47	(株)エフワン開発	郡山市富田町	佐藤 善一	宅建業
48	(株)藤栄地所	郡山市喜久田町	遠藤 悦夫	宅建業
49	(有)サトウ企画設計	福島市伏拝	武藤 政文	宅建業
50	(有)ホームランド福島	福島市浜田町	橋本 浄	宅建業
51	(株)大樹不動産販売	二本松市本町	桑原 三夫	宅建業
52	岩根不動産	安達郡本宮町	大塚 一成	宅建業
53	(有)三和物産	須賀川市影沼町	星 善憲	宅建業
54	田村産業(株)	田村市船引町	渡辺 善隆	宅建業
55	アップポイント	田村市船引町	佐久間 幸彦	宅建業
56	(有)丸金工務店	田村郡三春町	宗像 金一郎	宅建業
57	八島不動産	田村市船引町	影山 孝幸	宅建業
58	星不動産事務所	会津若松市	星 一典	宅建業
59	(有)松坂建設	会津若松市北滝沢	松坂 嗣雄	宅建業
60	(有)住宅情報社	相馬市中村	村田 正隆	宅建業
61	(株)タック	いわき市小名浜	岸部 好秀	宅建業
62	(有)松崎工務店	いわき市平	松崎 尚	宅建業
63	(株)ヤマセハセガワ	郡山市大槻町	長谷川 勇	プレカット
64	(株)押田製材所	東白川郡矢祭町	押田 明男	製材業
65	江戸川木材工業(株)	東京都江東区	市川 英治	建材・プレカット
66	秋田プライウッド(株)	秋田県秋田市	井上 篤博	合板
67	セイホク(株)	宮城県石巻	井上 篤博	合板

68	パラマウント硝子工業㈱	福島県須賀川市	畑中 昭雄	断熱材
69	㈱JSP	東京都千代田区	塚本 耕三	断熱材
70	永大産業㈱ 福島営業所	郡山市若葉町	吉川 康長	内装材
71	㈱ノダ 郡山営業所	郡山市桑野	野田 章三	内装材
72	吉野石膏㈱福島営業所	郡山市駅前	須藤 永一郎	石膏ボード
73	ニチハ㈱ 郡山営業所	郡山市長者	山中 龍夫	外壁材
74	東レ ACE㈱東北営業所	仙台市青葉区	新谷 弘之	外装材
75	フクビ化学工業㈱	福井県福井市	八木 誠一郎	住宅資材
76	大倉工業㈱	香川県三豊市	高濱 和則	住宅資材
77	トータル住器株式会社	東京都江東区	平野 力	建材
78	株式会社 LIXIL	東京都千代田区	潮田 洋一郎	サッシ
79	小泉東北	郡山市富田町	湯浅 裕達	住設
80	小谷田利美事務所	郡山市朝日	小谷田 利美	行政書士
81	(有)測地測量	郡山市朝日	降矢 正美	行政書士
82	箭内邦夫司法書士土地家屋調査士事務所	田村市船引町	箭内 邦夫	司法書士
83	伊藤幸雄事務所	西白河郡泉崎村	伊藤 幸夫	司法書士
84	有賀司法書士事務所	郡山市深沢	有賀 晴輝	司法書士
85	(有)渡辺測量設計事務所	郡山市朝日	渡辺 剛一	土地家屋調査士
86	土地家屋調査士竹内事務所	郡山市朝日	竹内 博幸	土地家屋調査士
87	(有)測地測量	郡山市朝日	降矢 正美	土地家屋調査士
88	平石法律事務所	郡山市堤下町	平石 典生	弁護士
89	(有)ダン	本宮市本宮	渡辺 吉明	保険業
90	㈱あさか保険エイジェンシー	郡山市小原田	立花 豊	保険業
91	(有)福島みなみ企画	郡山市並木	倉澤 達郎	保険業
92	ソニー生命保険㈱	郡山市駅前	中根 康	保険業
93	(有)三宝	郡山市朝日	安部 悦子	保険業
94	(有)コーエン損害保険	郡山市安積町	高緑 勝一	保険業
95	早川保険サービス	田村市常葉町	早川 英二	保険業
96	(有)望月会計事務所	郡山市鶴見垣	望月 庸夫	会計事務所
97	郡山信用金庫 南支部	郡山市本町	小林 満	金融業
98	東邦銀行 郡山東支店	郡山市小原田	榎 隆裕	金融業
99	東北労働金庫 郡山支店	郡山市虎丸	橋本 文男	金融業
100	福島銀行 ローンプラザいわき	いわき市平	遠藤 貴之	金融業
101	田村農業協同組合	田村市船引町	富塚 正	金融業
102	大東銀行 船引支店	田村市船引町	高野 雅之	金融業

103	福島銀行 船引支店	田村市船引町	熊坂 光幸	金融業
104	東邦銀行 船引支店	田村市船引町	志賀 由紀夫	金融業
105	(株)東京クリーン	郡山市安積町	大原 定雄	産廃業

※提案様式2-1に記載できない会社を記入してください。

今後、連携を検討している業種及び会社数

業種	会社数	業種	会社数
建設業	18	司法書士	4
林業・製材・プレカット	8	行政書士	3
資材メーカー	12	土地家屋調査士	5
保険業	4	ファイナンシャルプランナー	5
不動産業	15	広告代理店	4
金融業	6		
会計事務所	5		

(提案様式3)

### 団体の活動内容 (実績)

団体の過去3年間における活動内容 【住宅には『木造公営住宅』含む】

1. 年間住宅設計棟数 (団体内の設計事務所合計の3年間平均)  

<u>273</u> 棟	うち、設計性能評価取得	<u>5</u> 棟
	うち、長期優良住宅の認定	<u>0</u> 棟
2. 年間住宅新築施工棟数 (団体内の工務店等合計の3年間平均)  

<u>311</u> 棟	うち、建設性能評価取得	<u>8</u> 棟
--------------	-------------	------------
3. 年間住宅増改築施工棟数 (団体内の工務店等合計の3年間平均)  

<u>752</u> 棟
--------------
4. 年間土地販売件数 (団体内の宅建業等合計の3年間平均)  

<u>306</u> 件
--------------
5. 県産材・地域材の活用実績 (○をつけてください)
  - a. 材料の半分以上は県産材・地域材を活用  b. 建て主の要望に合わせて対応
  - c. 材料があれば県産材・地域材を活用 d. 県産材・地域材は活用したことはない
6. 再生可能エネルギーの導入 (○をつけてください)
  - a. ほぼ100%導入している  b. 建て主の要望に合わせて対応
  - c. 利用したことはない
7. 景観、地域特性への配慮 (項目ごとに○をつけてください)
  - a. ほぼ100%配慮している  b. 建て主の要望に合わせて対応
  - c. 配慮したことはない
8. 各種手続き等代行 (項目ごとに○をつけてください)

①登記	②減税	③融資	④保険	
<input checked="" type="radio"/> a	<input checked="" type="radio"/> a	<input checked="" type="radio"/> a	<input checked="" type="radio"/> a	代行 (協力) を常にしている
b.	b.	b.	b.	建て主より依頼があればしている
c.	c.	c.	c.	行っていない
9. 施工した住宅の維持管理 (○をつけてください)
  - a. 期間を定めて点検 b. だいたいの期間が過ぎたら点検
  - c. 建て主の依頼に合わせ点検 d. 点検業務は行わない
10. 住宅情報履歴の作成 (○をつけてください)
  - a. 新築だけでなく、増改築時も作成 b. 新築時のみ作成
  - c. 要望があれば作成 d. 作成したことがない
11. その他、実績のPR (カッコ内を参考にし、削除して記載してください。)

・県産材の積極使用により「森を木づかうふくしま住まいる事業」施工実績 ・県内森林組合、製材組合による福島県産材の安定確保 ・展示場建設等による被災者住宅相談支援 ・太陽光発電、エコキュート等の使用による省エネルギー、再生可能エネルギーの活用 ・仮設住宅 400世帯以上の施工により復興に尽力 ・住宅履歴情報の作成によるアフターフォロー

(提案様式4-1)

## 団体の基本方針・具体的手法

※「基本方針例(別紙Ⅱ)」を参考にしてください。

### 1. 連携体制の規模、多様性

#### (基本方針)

- ・地域経済の活性化のため県内の林業、製材所、工務店、設計事務所等が住まいづくりを連携するため結成された団体である。
- ・住宅建設に対し土地から登記まで一貫した連携体制で高品質な住宅の安定供給を行う。

#### (具体的手法)

- ・当企業体では住宅建設に関する12業種120社以上の企業の連携により一件ごとの顧客のニーズにあわせた対応が出来る。
- ・今後更に当企業体の構成員を増やし県内全域をカバーできる組織作りをしていく。
- ・円滑に住宅建設に当たるために定款を定めこれに従い活動していく。
- ・県産材の安定供給を図る為県内2森林組合、2製材協同組合との連携体制をとっている。

### 2. 事業の実現性(供給計画 3カ年程度)

#### (基本方針)

- ・当企業内の建設業者の施工実績から年間300棟の受注体制が整っており、3カ年で900棟の建設が可能である。
- ・住宅供給システムをマニュアル化し工期短縮と品質の向上を図る。
- ・長期間のアフターメンテナンスを行う。

#### (具体的手法)

- ・当企業体では参画する構成員のこれまでの実績の合計により上記棟数の建設が可能である。
- ・基本プランとして4種類10プラン程度を事前に作成することにより顧客との打合わせ時間を軽減し工事着工までスムーズに進められる。
- ・当企業体では統一マニュアル(仕様、納まり、工程表等)を作成することで工事期間の短縮及び同一品質の住宅を大量受注、大量供給することが可能である。
- ・引渡後も地元工務店ならではのアフターメンテナンスを行うことが出来る。



(提案様式4-2)

## 団体の基本方針・具体的手法

### 3. 復興住宅コンセプト (維持管理、プラン、環境対応、コスト、地域性等)

#### (基本方針)

- ・ 大容量の太陽光発電システムにより省エネルギー化を図る。
- ・ バイオマスエネルギーの採用による地域活性化。
- ・ 古新聞を使った断熱材で再生資源の活用を図る。

#### (具体的手法)

- ・ 当企業体の建物では大容量の太陽光発電により売電額が電気使用料を超える為余剰分が維持管理費の積み立てや住宅ローンに当てることが可能である。
- ・ 断熱材 (セルロースファイバー) やペレットストーブの燃料 (木質ペレット) のプラントを地元で作ることで地域の雇用促進にも繋がり地域活性化の一部を担うことが可能である。

### 4. 品質、性能確保

#### (基本方針)

- ・ 長期優良住宅にも対応する性能を持ち 住宅性能評価(耐震等級3・省エネルギー対策等級4・維持管理対策等級3・劣化対策等級3) を取得する。
- ・ 住宅取得後も永く安心して住める家をめざす。

#### (具体的手法)

- ・ 次世代省エネルギー基準(Ⅱ地域) をクリアできる性能である。
- ・ 住宅履歴情報 により増改築や不具合が発生した場合でも迅速かつ的確な対応が可能である。
- ・ 住宅引渡後も施工業者が定期的な点検とアフターメンテナンスを行う。

### 5. 県産材・地域材の活用

#### (基本方針)

- ・ 県内 2森林組合及び2製材組合 と連携し県産材の安定供給を行う。
- ・ 県産材を最大限使用し、使用率は6割以上 とする。
- ・ 福島県の林業復興を目指す。

#### (具体的手法)

- ・ 県産材の安定的な流通ルートを確保する為、田村森林組合・ふくしま中央森林組合・郡山地区木材製材協同組合・東白製材協同組合との連携。
- ・ 住宅主要部材及びの暖房の燃料(木質ペレット)にも県産材を利用する。
- ・ 県産材を使うことにより県内の森林の伐採と植林することにより除染もうながすことができる。

6. 各種手続き代行

<p>(基本方針)</p> <ul style="list-style-type: none"><li>・住宅建設に対し資金計画から土地の紹介、登記にいたるまで各専門職の連携により<u>ワンストップサービス</u>を目指す。</li></ul>
<p>(具体的手法)</p> <ul style="list-style-type: none"><li>・住宅コーディネーターがお客様の要望を取りまとめ、各種手続を指揮し各専門職と連携することでお客様の負担を軽減するができ、スムーズな住宅建設が可能となる。</li></ul>

7. ふくしま（地域）らしさの取り入れ

<p>(基本方針)</p> <ul style="list-style-type: none"><li>・寒暖の差が激しい環境にも対応できる<u>通風断熱に配慮した家作り</u>である。</li><li>・<u>顔が見える家作り</u>で地元密着型の温かい仕事を目指す。</li><li>・断熱材材料と暖房用木質燃料の地元調達。</li></ul>
<p>(具体的手法)</p> <ul style="list-style-type: none"><li>・ペレットストーブやセルロースファイバー等の採用により可能とする。</li><li>・住宅建設に当たり各専門業者も地元の企業を採用することにより地元密着型での仕事が可能となりお客様にとっても安心できる家作りが可能となる。</li><li>・廃品回収等により断熱材の材料を自分たちで収集することで復興の意識作りが出来る。</li></ul>

8. 地域における先導性（活動）

<p>(基本方針)</p> <ul style="list-style-type: none"><li>・<u>展示場開設</u>による啓蒙活動。</li><li>・<u>断熱材等の地産地消</u>による雇用促進。</li><li>・地域ごとの啓蒙活動。</li></ul>
<p>(具体的手法)</p> <ul style="list-style-type: none"><li>・県内に<u>展示場を3ヶ所程度</u>建設し、住宅に関するあらゆる相談に対処できるスタッフを配備することによって気軽に入れる空間をつくり大勢のお客様の利用促進を図る。</li><li>・断熱材や暖房の燃料を地元で製造することにより雇用促進を図る。</li><li>・各地域の集会所で住宅相談会を開催し、お客様の悩みを解決し早期着工、完成を目指す。</li></ul>

9. 原子力事故及び風評被害対応

(基本方針)

- ・見える化を徹底し安心して暮らせる住まいづくりを目指す。
- ・行政指導のもとで迅速な対応が出来る体制がとれている。
- ・放射能対策を住宅に取り入れる。

(具体的手法)

- ・住宅に使用する材料を現場毎に可能な限り検査しデジタル化することでお客様に見える化し報告書でまとめることで安心することが出来る。
- ・土木業者との連携により行政からの除染指針が明確になった場合には迅速に対応及び処理が出来る。
- ・室内の吸気口や網戸等に放射性物質除去フィルターを取り付けることや、犬走り等をコンクリートにすることにより健康被害の低減を図る。

10. 省エネルギー、再生可能エネルギーの活用

(基本方針)

- ・大容量太陽光発電システムの採用。
- ・バイオマスエネルギーの採用による地域活性化。
- ・高断熱仕様による省エネルギー化の実現。
- ・省エネルギー機器の採用。

(具体的手法)

- ・大容量太陽光発電により売電の余剰分により生活費を助力することが出来る。
- ・ペレットストーブの採用により木質系バイオマスの利用が可能、またペレット自体を製材時の廃材や間伐材を使用して製造する工場を作ることにより雇用促進もできる。
- ・次世代省エネルギー基準仕様により冷暖房費を抑えることが出来る。
- ・LED照明やエコキュート等の採用によりランニングコストを削減する。

# 復興住宅

# 希望の家

…のぞみ…

## 「ふくしまの家」復興住宅供給システムの提案

私達「ふくしま中央建設共同企業体」は東日本大震災と原発事故により避難されている多くの福島県民の皆様へ、一日でも早く仮設でなく永住できる復興住宅を早期着工、入居できるよう応援するとともに復興住宅「希望の家」を提案致します。

## コンセプト

### 長期利用

- ・長期にわたって利用できる長期優良対応性能表示住宅。
- ・修繕可能な一般流通部材を使用。
- ・住宅履歴情報機関の利用により維持管理します。

### 将来成長

- ・汎用性の高いシンプルな10プランを用意しています。
- ・内部はスケルトンで生活スタイルに合わせて増改築できます。

### 廉価

- ・効率的な施工により無駄を削減します。
- ・プレカット工法により工期を短縮できます。
- ・県産材を森林組合等から調達します。

## 環境対応

- ・次世代省エネルギー基準II地域対応で、太陽光ソーラーを4kW搭載して創エネします。
- ・断熱材は、セルローズファイバーを壁天井に使用します。古新聞から再生したエコ断熱材を地元で生産して使用します。
- ・森林から得た間伐材や製材工場の端材でペレットを製造しペレットストーブで暖房します。

## 地域連合

- ・気候風土に合わせた施工、ふくしまらしい景観に合った外観や色彩を使います。
- ・県産材の杉を柱・間柱・タルキ・腰板等に使用し活用します。

## 需要対応

- ・地域内で住宅建設にかかわるあらゆる業種企業と共同して連携することにより地域貢献、経済発展をめざします。
- ・地域外からの住宅ネットワークを利用し人的支援を受けることができます。

## 私達の取り組み

### 地産地消

#### セルローズファイバーを製造し使用

古新聞から断熱材を作り使用します。プラントを作り雇用も生まれます。



#### 太陽光ソーラーで電気を作り、余りを売電

4kwなので毎月数千円余ります。維持管理費に使ったり、住宅ローンの助けになります。



#### ペレットを製造し暖房に利用

間伐材や製材時に出る端材でペレット燃料を製造しストーブの燃料として使用します。プラントを作り雇用も生まれます。山林を伐採し除染しながら植林して山の再生になります。



## 【団体名】ふくしま中央建設共同企業体

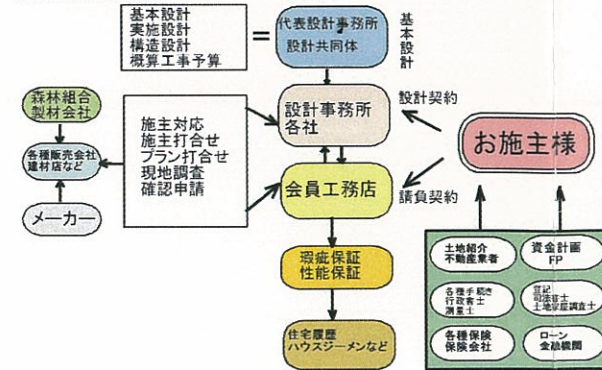
- 本部所在地：郡山市安積町 ●代表会社：(株)大原工務店・恭建築設計事務所・田村森林組合
- 住宅建設エリア：福島県内全域
- 会員数：設計事務所(12)、工務店(35)、林業・木材関係(8)、宅建業(27)、資材販売・メーカー(18)、行政書士(2)、司法書士(3)、土地家屋調査士(3)、保険業(7)、会計士(1)、金融業(7)、FP(1)、弁護士(1)など ……12業種約120社以上

### 特色

私達は、地域貢献と被災された方々の一日も早い復興住宅実現のために集まったプロ集団です。昨年の夏には仮設住宅も多数完成させました。住宅のことはもちろん、住宅ローンの相談から、測量登記事務まであらゆる問題をワンストップでサービスできる体制を整えています。

問い合わせ先：TEL.024-944-9214

#### 連携団体の概要



## 希望(のぞみ)の家 S-1-22.5



イメージバース

#### <建物概要>

- ◎構造：木造平屋ガルバリウム鋼板横葺き
- ◎床面積：1階 81.98㎡ (24.8坪)
- ◎性能：長期優良住宅と同等レベル 耐震3、省エネルギー4、劣化3、維持管理3



- ◆オール電化 (IHクッキングヒーター、エコキュート)
- ◆ペレットストーブ1台 ◆太陽光ソーラーシステム4.16KW
- ◆システムキッチン ◆シャンプードレッサー ◆洗濯パン
- ◆ユニットバス1616、照明器具 ◆カーテン・レール、下駄箱



1階平面図

生活スタイルに合わせて間取の変更が可能!



1階平面図

販売 本体価格 **1,150万円** (税込)

価格に含まれる工事：カーテン・カーテンレール、電気・機械設備費、仮設工事、地盤調査費、設計料、照明器具、暖房器具、住宅設備機器類 (外構工事：門扉・フェンス・アプローチ・植栽等、屋外設備工事：浄化槽・配線・配管・集水桝等は除きます。)

## 希望(のぞみ)の家 S-2-30



イメージバース

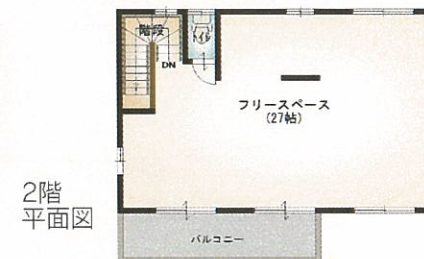
#### <建物概要>

- ◎構造：木造ガルバリウム瓦葺き2階建て
- ◎床面積：1階床面積 48.85㎡ 2階床面積49.68㎡ 延べ床面積 98.53㎡ (29.81坪)
- ◎性能：長期優良住宅と同等レベル 耐震3、省エネルギー4、劣化3、維持管理3

- ◆オール電化 (IHクッキングヒーター、エコキュート)
- ◆ペレットストーブ1台 ◆太陽光ソーラーシステム4.16KW
- ◆システムキッチン ◆シャンプードレッサー ◆洗濯パン
- ◆ユニットバス1616、照明器具 ◆カーテン・レール、下駄箱

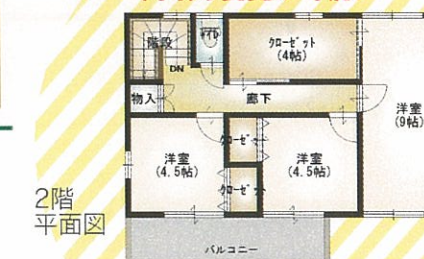


1階平面図



2階平面図

生活スタイルに合わせて間取の変更が可能!



2階平面図

販売 本体価格 **1,250万円** (税込)

価格に含まれる工事：カーテン・カーテンレール、電気・機械設備費、仮設工事、地盤調査費、設計料、照明器具、暖房器具、住宅設備機器類 (外構工事：門扉・フェンス・アプローチ・植栽等、屋外設備工事：浄化槽・配線・配管・集水桝等は除きます。)