



交通事故应急措施

交通事故に対する対応

2 遇到肇事逃逸时

ひき逃げや当て逃げをされたとき



2-1 要向周围的人求助。

周りの人に助けを求めましょう。



2-2 要与警察等联系, 叫救护车。

警察・病院などに連絡しましょう。



2-3 如果能记住肇事车辆的车牌、颜色、形状等特征, 请向警察描述。

車のナンバー、色、形などの特徴を覚えていたら警察に伝えましょう。

2-4

紧急电话

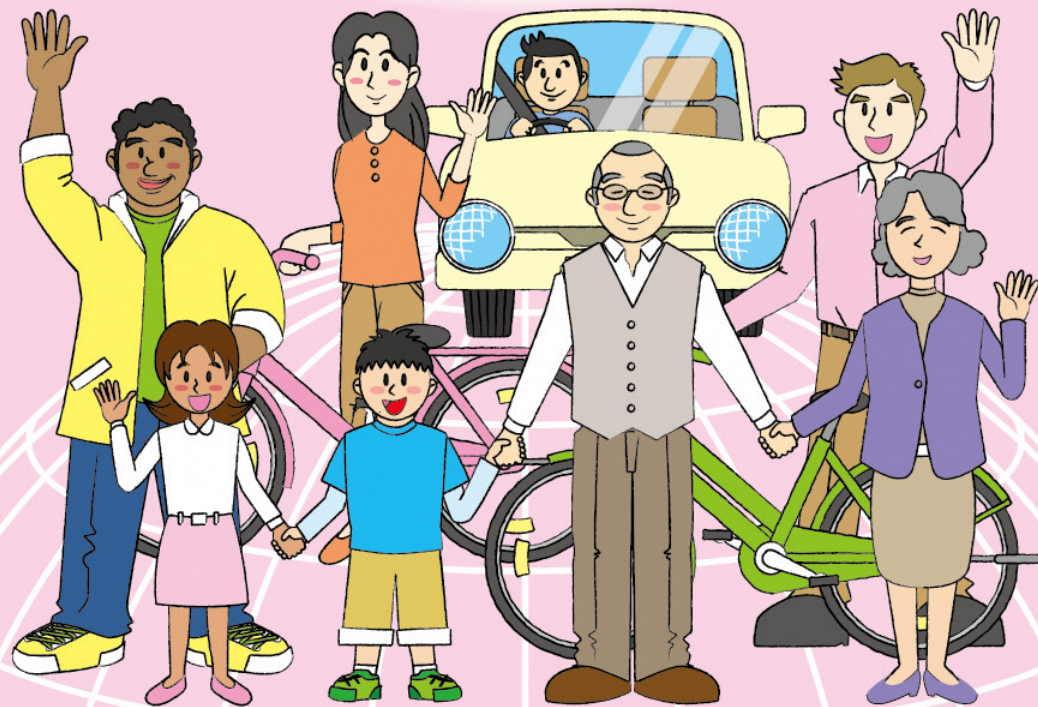
叫救护车时请拨打
119

报警时请拨打
110

緊急時の電話番号

- 救急車を呼ぶ場合 **119**
- 警察に連絡する場合 **110**

行人及自行车 交通安全指南



歩行者と自転車のための
日本における交通安全ガイド [中国語版]





大家在马路上通行应注意的事项

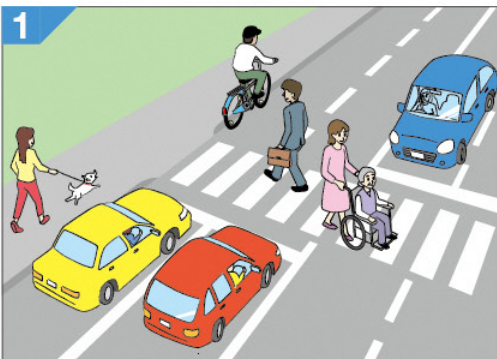
道路を通行する上で皆さんが心がけるべきこと



很多人和车辆在马路上通行。

作为社会的一员，大家有义务遵守能使通行安全、顺畅的交通规则及交通礼节。

道路は、多くの人や車が通行します。安全、円滑に通行できるように交通規則を守り、交通マナーを実践することは社会人としての義務です。



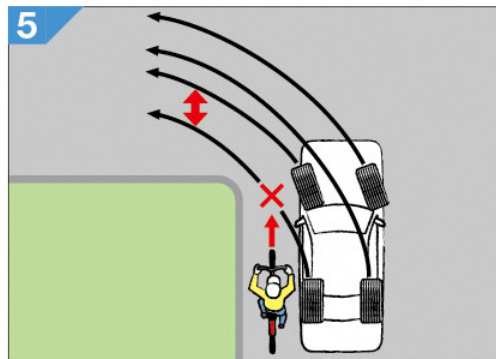
1 行动时，要注意周围行人及车辆的移动，保持相互礼让之心。

まわりの歩行者や車の動きに注意し、相手への思いやりの気持ちを持って行動すること。



2 不能只想自己通行的便利而给沿途居民带来噪音等打扰。

自分の通行の便利だけを考えるのではなく、沿道で生活している人々に騒音などの迷惑をかけないこと。



5 最好掌握汽车的死角、内轮差等汽车有关特性的知识。

自動車の死角、内輪差など自動車の特性をよく知っておきましょう。



6 见到困于交通事故及交通工具故障之人，望施以援手，如与相关人员及部门联系、协助救护等。

交通事故や故障で困っている人を見たら、連絡や救護にあたるなど、お互いに協力しましょう。



3 为了不妨碍及影响他人通行，切勿随便在马路上丢弃或放置物品等。

通行の妨害や迷惑にならないよう、道路にものを投げ捨てたり、勝手に物を置いたりしないこと。



4 要遵从警察等相关人员的指挥。

警察官などの指示には従うこと。



7 为防止万一遇到事故，平时应做好准备。

- 加入出现自行车事故时可提供对他人损害赔偿的伤害保险等险种
- 掌握在交通事故现场救护伤员所必要的紧急救护处理知识

万一の事故に備えて
平素から十分な用意をしましょう。

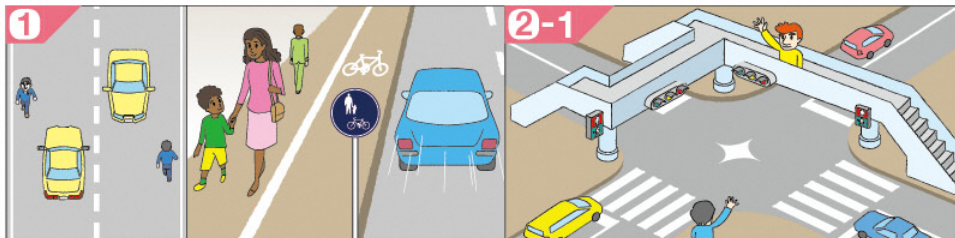
- 对人傷害保険等の自転車事故の損害補償のための保険への加入
- 交通事故の現場で負傷者の救護に必要な応急救護処置の知識を身に付ける



步行时应注意的事项

歩くときに心がけるべきこと

1 通行处 通るところ



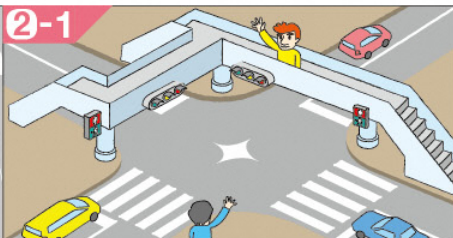
1 基本上人行右侧，与左侧行的车辆形成对向通行之势。

- 在马路右端通行。
- 如有人行道或路侧带，则在该处通行。

基本は人は右、車は左の対面通行。

- 道路の右端を通行します。
- 歩道や路側帯があるときは、そこを通ります。

2 横过马路方法 - 1 横断の方法-1



2-1 选择安全之处横过。

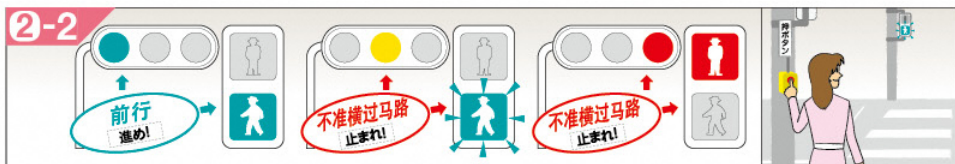
- 如附近有信号灯、人行横道、过街天桥、过街地道，则选择在这些地方横过马路。
- 切勿在有“禁止行人横穿马路”标识处横过马路。



安全な場所を横断しましょう。

- 信号機や横断歩道、横断歩道橋、横断用地下道が近くにあるところでは、そこを横断します。
- 「歩行者横断禁止」の標識があるところは絶対に横断しないこと。

2 横过马路方法 - 2 横断の方法-2



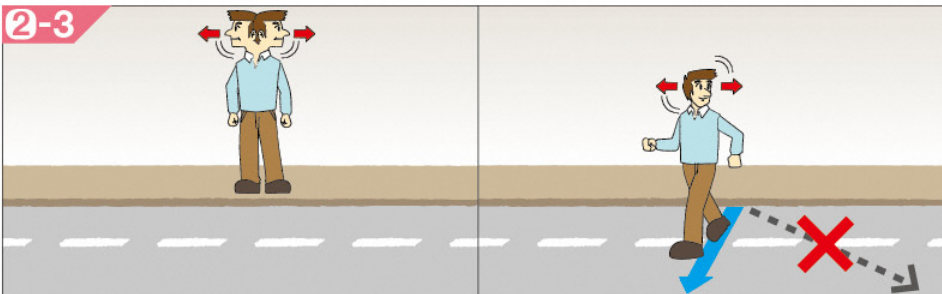
2-2 在有信号灯处横过马路时

- 信号的含义
绿灯：前行
黄灯及绿灯一闪一灭：不能开始横过马路。如果正在横过马路，则快速横过或折返不过马路。
红灯：不准横过马路。
- 如果是按键式信号灯
按按钮，变成绿灯后横过马路。

信号機のある場所を横断するとき

- 信号の意味
青色の灯火：進めます。
黄色の灯火・青色の灯火の点滅：横断を始めてはいけません。横断中なら速やかに横断するか、横断をやめて引き返します。
赤色の灯火：横断してはいけません。
- 押しボタン式信号機の場合
ボタンを押して青信号に変わったのを見てから横断します。

2 横过马路方法 - 3 横断の方法-3



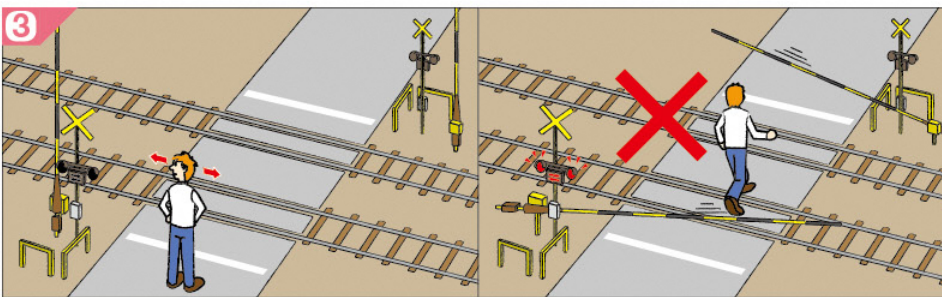
2-3 在无信号灯处横过马路时

- 确认左右无车后横过马路。
注：日本汽车靠左侧通行，因此，要先右后左地确认安全。以下同。
- 横过马路前要先站一下，认真确认左右有无行驶而来的车辆。如果有车辆接近，则先等车辆通过后再横过马路。
- 在横过马路之中也要一边确认左右有无车辆驶来一边直进快速横过马路。不要斜穿马路。

信号機のない場所を横断するとき

- 右・左がよく見渡せるところで、横断します。
- 渡る前に一度立ち止まって、右・左をよく見て車が来ていないかよく確かめましょう。車が近づいてくるときには、車が通りすぎるのを待ちます。
- 横断中も左・右を見ながら車が来ないか確かめながら真っ直ぐ進みます。斜めに横断しないこと。

3 通过铁路道口的的方法 踏切の通り方



- 3 • 走到铁路道口前必须停下来确认左右安全。
- 警报器鸣响及栏杆开始下降时禁止进入道口。

- 踏切の手前で必ず立ち止まり、右・左の安全を確かめます。
- 警報機が鳴っているときや遮断機が下り始めてからは絶対に踏切に入らないこと。

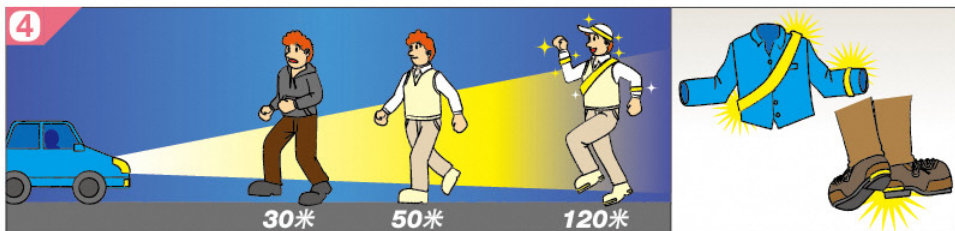


步行时应注意的事项

歩くときに心がけるべきこと

4 夜间走路时

夜歩くとき



有效运用色彩鲜明的服装及反光材料

- 从车上能看到的与您的距离
暗色服装 **30米**
偏白色的服装 **50米**
服装上加反光材料时 **120米**
正在驾车的司机并不像您想象的那样能看到您!
- 夜间在马路上行走时，最好穿白色、黄色等色彩鲜明的服装，同时，持有或服装上加反光材料用品或LED灯，以便他人从车上易于看到。

明るい色の服装と反射材の活用

- 車からどのぐらいの距離であなたは見えているのでしょうか?
黒っぽい色の服 約 30m
白っぽい色の服 約 50m
反射材を付けたとき 約120m
あなたが考える以上に車の運転手からはあなたが見えていません!
- 夜間に道路を歩くときは、白や黄色の明るい色の服装にするとともに、反射材用品やLEDライトを体や持ち物につけ、車からよく見えるようにしましょう!

5 老年人的安全

高齢者の安全



- 有些老年人随着年龄的增长身体能力下降，步行速度比自己想象的要慢。因此，横过马路时，切记仔细确认是否有车辆驶来。如果要过马路时绿灯已经亮了一会了，可等下一次信号重新变绿时再横过马路。
- 对走路较慢的老年人，旁边的人应伸出援手，或发出提醒信号以确保老年人安全横过马路。
- 老年人步行中的事故多发生于夜间。因此夜间步行时应穿颜色醒目的服装及使用反光材料用品。也请家属能向老年人提出安全方面的建议。

- 高齢の方は加齢による身体能力の低下により自分が思うよりも歩く速度が遅くなっていることがあります。道路を横断するときには、車が来ていないことを確実に確かめましょう。信号も一回待つ余裕を持ちましょう。
- 道路の横断に時間がかかる高齢者には、そばにいる人は手を貸したり、合図をしたりして安全に横断できるようにしてあげましょう。
- 高齢者の歩行中の事故が多いのは夜間です。夜歩くときは目立つ色の服と反射材用品を身に付けましょう。ご家族の方も助言してあげてください。



骑自行车时应注意的事项

自転車に乗るときに心がけるべきこと

1 自行车的检查

自転車の点検



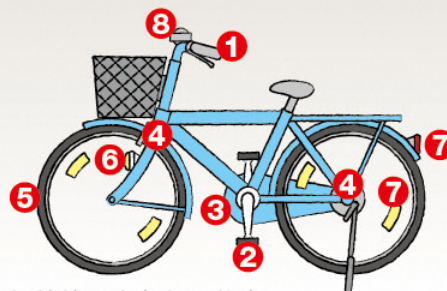
1-1 请使用适合自己身材的自行车，跨在车座上时双脚能同时接触到地面。

サドルにまたがったときに足先が地面につく、自分の体にあった自転車を使用しましょう。

1-2 不要忘记定期在自行车安全维护店等检查及维修自行车。尽可能骑乘带有上列自行车车体安全标记的车种。

自転車安全整備店などで定期的な点検や整備も忘れず。できる限り、自転車の車体の安全性を示す上記マークのついたものを使いましょう。

1-3 骑自行车前请检查以下几点，查出有问题之处应立即维修。



- 1 车把应与前轮呈直角紧固状态。
- 2 脚踏子不能翘曲以防蹬车的脚打滑。
- 3 不要让车链子过于松弛。
- 4 要使前后轮的车间都不失效。
- 5 要打满气，不要使用表面过于磨损的轮胎。
- 6 车前灯要明亮。
- 7 要装置尾灯及反射器(后部及侧面)。
- 8 要正确安装好自行车的所有零部件。

自転車に乗る前に以下の点を点検し、悪い箇所はすぐに整備しましょう。

- 1 ハンドルは、前輪と直角にしっかりと固定。
- 2 ペダルが曲がったりして足が滑らないようにすること。
- 3 チェーンはゆるみすぎないように。
- 4 プレーキは、前・後輪ともによくきくように。
- 5 タイヤには十分に空気を入れ、その表面は磨り減ったままにしないように。
- 6 前照灯は明るくしましょう。
- 7 尾灯や反射器材(後部及び側面)を付けましょう。
- 8 自転車の各部位の取り付けは確実に。

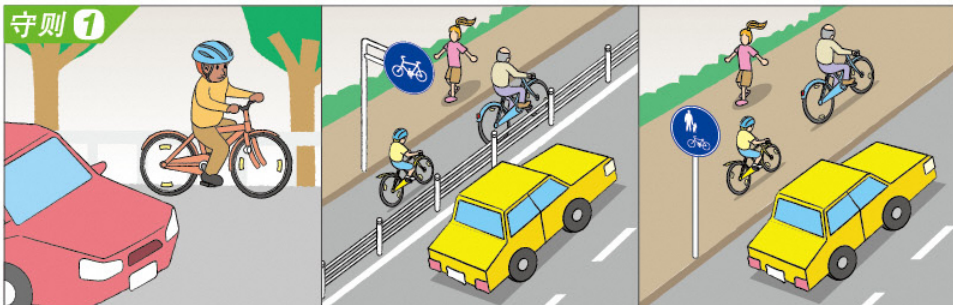


骑自行车时应注意的事项

自転車に乗るときに心がけるべきこと

2 要遵守自行车通行方法 — 五条自行车使用安全守则

自転車の通行方法 **自転車安全利用五則** を守りましょう。



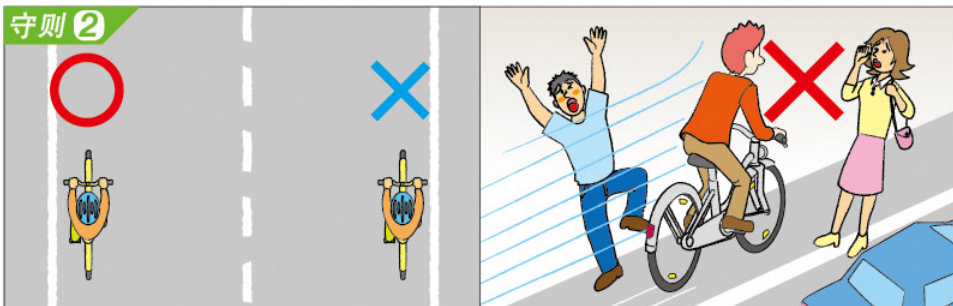
守则 1 自行车走车道为原则，自行车走人行道为例外。

- 自行车也属车辆的一种，原则上在车道上通行。
 - 设有自行车道处，要在自行车道上通行。
 - 自行车可以在有普通自行车可通行标识的人行道上通行。
 - 未满13周岁的儿童、70岁以上的老年人、身体不便的人士（伤残人员）可在人行道上骑自行车通行。
- ※车道过窄等不得已的情况下，作为例外，自行车可在人行道上通行。

第一則

自転車は、車道が原則、歩道は例外。

- 自転車は車両の仲間なので、原則として車道を通行します。
 - 自転車道があるところでは、自転車道を通行すること。
 - 普通自転車歩道通行可の標識がある歩道は、自転車で通行できます。
 - 13歳未満の子ども、70歳以上の高齢者、体の不自由な人は、歩道を自転車で通行できます。
- ※車道の幅が狭いなどのやむを得ない場合には例外として歩道を通行できます。

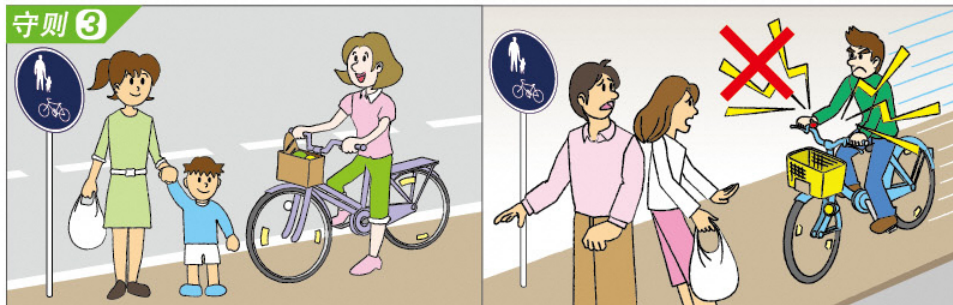


守则 2 自行车靠左侧通行。

- 要在车道的左侧通行。
- 可在路侧带通行，但不得妨碍行人通行。

第二則 自転車は左側を通行。

- 車道の左端を走ること。
- 路側帯を通行できますが、歩行者の通行を妨げないこと。



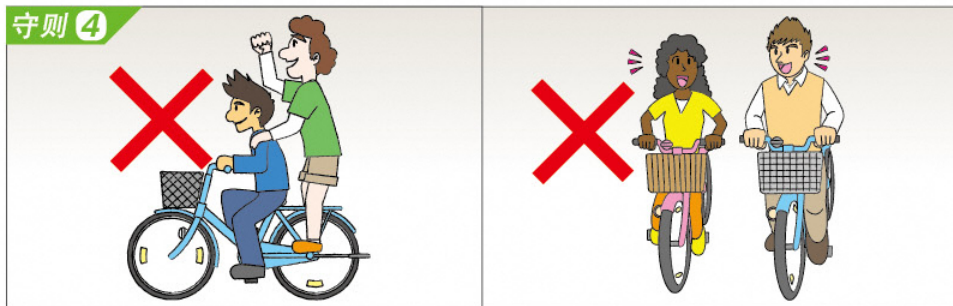
守则 3 人行道上行人优先，自行车要在靠车道一侧慢行。

- 通过人行道时，必须以能立即停车的速度慢行。
 - 可能妨碍行人通行时，要短暂停车。
 - 不要在人行道等处随便对行人鸣车铃。
- 终究是行人优先。必要时骑自行车的人应下车。

第三則

歩道は歩行者優先で、車道寄りを徐行。

- 歩道を通るときは、すぐ停止できるような速度で徐行すること。
 - 歩行者の通行を妨げるおそれのある場合は一時停止します。
 - 警音器を歩行者に対して歩道などでみだりに鳴らさないこと。
- あくまでも歩行者が優先です。必要に応じて自転車を降りましょう。



守则 4 遵守安全规则。

禁止二人同乘一辆车。

守则 4 遵守安全规则。

禁止并排骑车。

第四則 安全ルールを守る。二人乗りは禁止。

第四則 安全ルールを守る。並進は禁止。



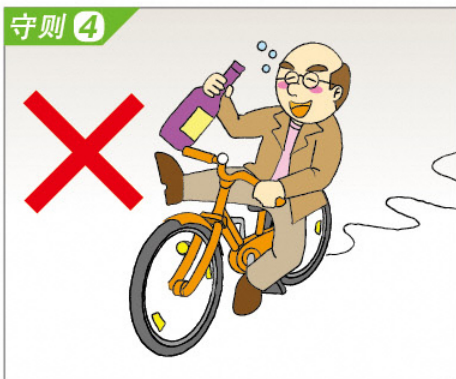
骑自行车时应注意的事项

自転車に乗るときに心がけるべきこと

2 要遵守自行车通行方法 — 五条自行车使用安全守则

自転車の通行方法 自転車安全利用五則 を守りましょう。

守则 4



守则 4 遵守安全规则。

禁止酒后骑车。

第四则 安全ルールを守る。飲酒運転は禁止。

严禁酒后骑车!

酒后骑车要受到严厉处罚。
不仅酒后骑车者要受处罚，劝其饮酒者也要受处罚。

飲酒運転は絶対に禁止!
厳しい処罰が待っています。飲んで運転した人だけでなく、飲ませた人も処罰対象です。

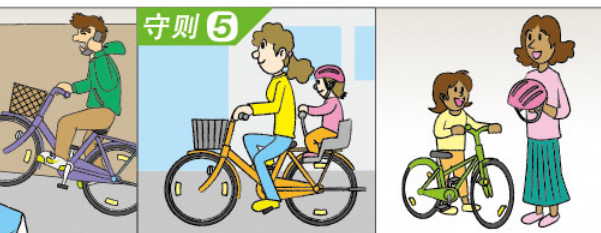
守则 4



守则 4 遵守安全规则。
请不要骑车打伞及拨打或操作手机。

第四则 安全ルールを守る。
運転中に傘をさしたり、携帯電話の通話・操作はやめましょう。

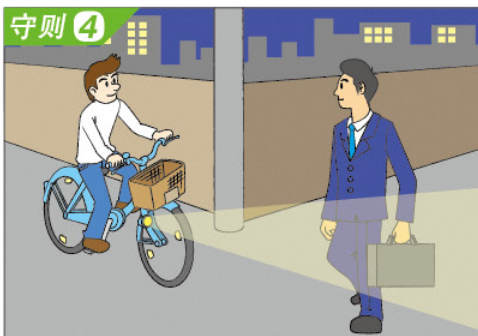
守则 5



守则 5 儿童要戴好安全帽。
下列情况时，家长必须给儿童戴好安全帽。
• 自行车幼儿座载有不满6岁的儿童时
• 未满13岁的儿童骑自行车时

第五则 子どもはヘルメットを着用。
次の場合、保護者はヘルメットを着用させなければいけません。
• 6歳未満の子どもの自転車の幼児用座席に乗せる場合
• 13歳未満の子どもの自転車を運転する場合

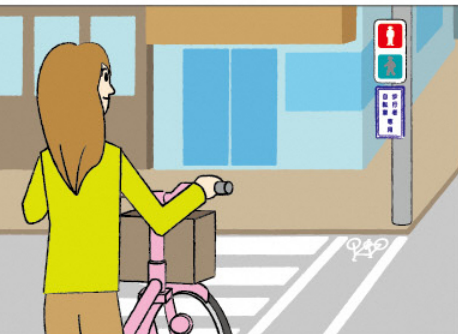
守则 4



守则 4 遵守安全规则。

夜间要打开车灯。
即使在白天，过隧道或雾天时应打开车灯。

第四则 安全ルールを守る。
夜間はライトを点灯。
昼間でもトンネルや濃霧の中ではライトを点灯しましょう。



守则 4 遵守安全规则。

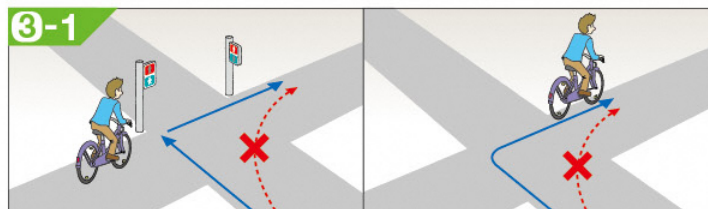
在交叉路口，要遵守信号并短暂停车、确认安全。
(关于信号的含义请参阅第3页)

第四则 安全ルールを守る。
交差点での信号遵守と一時停止・安全確認。
(信号の意味は3ページ参照)

3 通过交叉路口的办法

交差点の通り方

3-1



3-1 右转弯时

- 有信号灯时 绿灯时沿交叉路口左侧向马路对侧慢速直线前进，走到对侧后停车转换方向，待对面信号变成绿色后，先确认前后左右的安全，然后直线前进。
- 没有信号灯时 确认后方安全后，沿马路左端向对侧直线前进，放慢速度后向右转弯，再确认安全后直线前进。

右折するとき

- **信号機があるとき**
青信号で、交差点の左側に沿って向こう側の角まで十分に速度を落として直進し、止まって向きを変えます。対面する信号が青色になってから、前後左右の安全確認をして直進します。
- **信号機がないとき**
後ろの安全を確かめ、道路の左端に沿って向こう側まで直進し、速度を落として右に曲がり、安全を確かめて進みましょう。

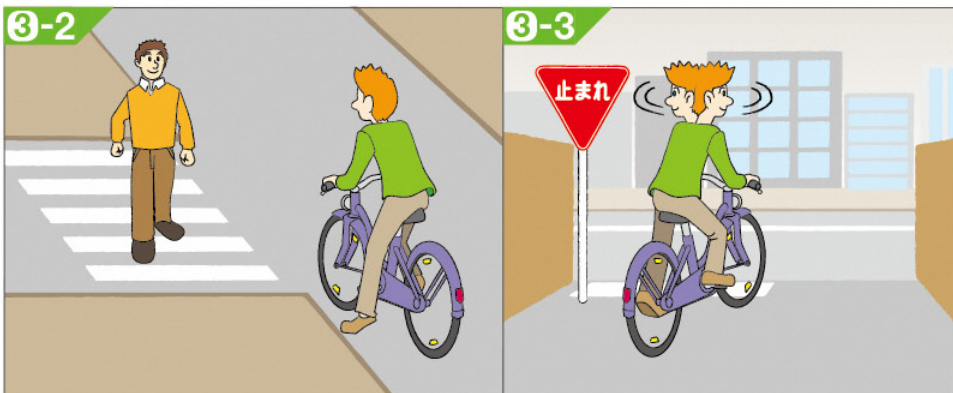


骑自行车时应注意的事项

自転車に乗るときに心がけるべきこと

3 通过交叉路口的办法

交差点の通り方

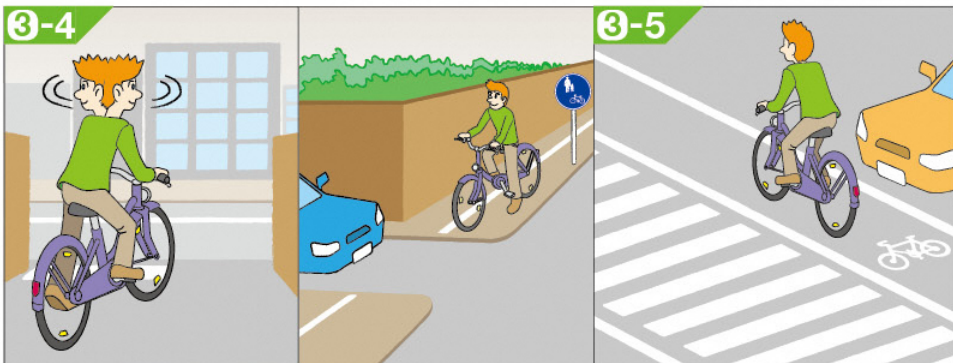


3-2 左转弯时，不能妨碍左面正在横过马路的行人通行。

左折するときは、左折した先の道路を横断中の歩者の通行を妨げないようにしましょう。

3-3 在有短暂停车标识处，必须短暂停车，确认左右安全。请务必遵从标识。

一時停止標識のあるところでは、必ず一時停止して、右・左の安全を確かめます。標識には必ず従いましょう。



3-4 骑出视线状况不好的交叉路口时以及由较窄路段进入较宽路段时，要在人行道的间断处暂时停车，然后确认左右安全。

見通しの悪い交差点や狭い通りから広い通りに出るとき、歩道の切れ目では一時停止をして、右・左の安全を確かめましょう。

3-5 交差路口及其附近设有自行车横穿带时请从该处通行。

交差点やその近くに自転車横断帯がある場合は、そこを通ること。



有关行人及自行车的标识的种类及其含义

歩行と自転車利用に関する標識の種類と意味

	禁止行人、车辆及自行车通行。		仅允许行人通行。
歩行者、車、自転車の通行禁止。		歩行者だけが通行できます。	
	禁止车辆及自行车通行。		仅允许自行车及行人通行。
車や自転車の通行禁止。		自転車と歩行者だけが通行できます。	
	禁止车辆及自行车进入此地。		仅允许自行车通行。
車や自転車はここから入ってはいけません。		自転車だけが通行できます。	
	禁止自行车通行。		这里是人行横道。
自転車の通行禁止。			横断歩道です。
	车辆及自行车要以可立即停车的速度通行。		自行车横道带。
車や自転車はすぐに止まれる速さで通行すること。		自転車横断帯です。	
	车辆及自行车要短暂停车，确认左右安全。		附近有学校、幼稚园、保育所等。
車や自転車は、一時停止して、右・左の安全を確認すること。		学校、幼稚園、保育所等があります。	
	禁止行人横穿马路。		有信号灯。
歩行者の横断禁止。		信号機があります。	



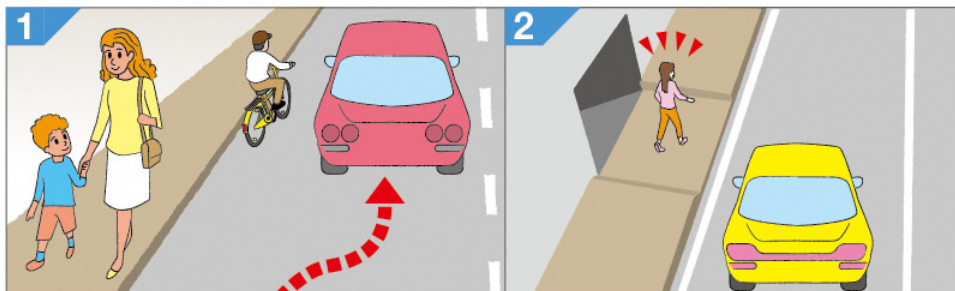
驾车者注意事项

自動車を運転する方へ



为保护行人及自行车骑士

歩行者と自転車を守るために

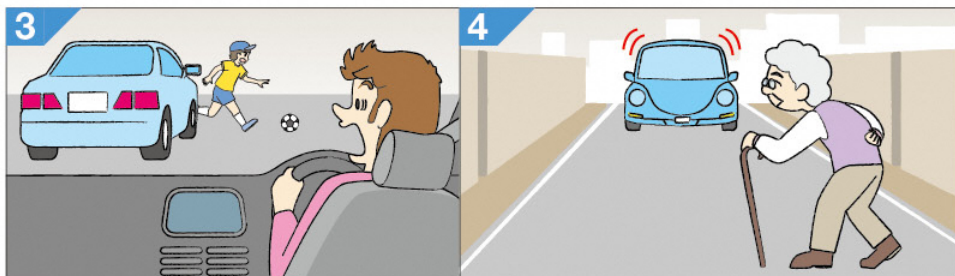


- 1** 在行人及自行车旁边通过时，要保持安全的间隔，或慢速行驶。
- 接近人行横道及自行车横道带时，要将车速降到可立即停车的速度，如有行人、自行车正在横过马路，要停下车来而不得妨碍其通行。

- 歩行者や自転車のそばを通るときは、安全な間隔を空けるか、徐行します。
- 横断歩道や自転車横断帯に近づくときには、停止できるように速度を落とし、歩行者や自転車が横断中の場合は通行を妨げないよう停止すること。

- 2** 进出面向马路的车库等处需要横穿人行道、路侧带、自行车道等时，要先短暂停车，确认行人及自行车安全。

道路に面した車庫などに入り出すために歩道や路側帯、自転車道を横切るときは、一時停止して歩行者や自転手に注意しましょう。



- 3** 有可能从停在路边车辆中或车辆遮蔽处走出人来，因此要特别注意。

道路脇に止まっている車や車のかげから人が出てくる場合があるので気を付けましょう。

- 4** 遇到老年人、儿童要横过马路时，要特别注意采取安全驾车措施，例如将车速降到可立即停车的速度等。

高齢者や子どもが道路を横断しようとしているときには、速度を落とし、すぐに停止できるようにするなど安全運転に特に努めましょう。



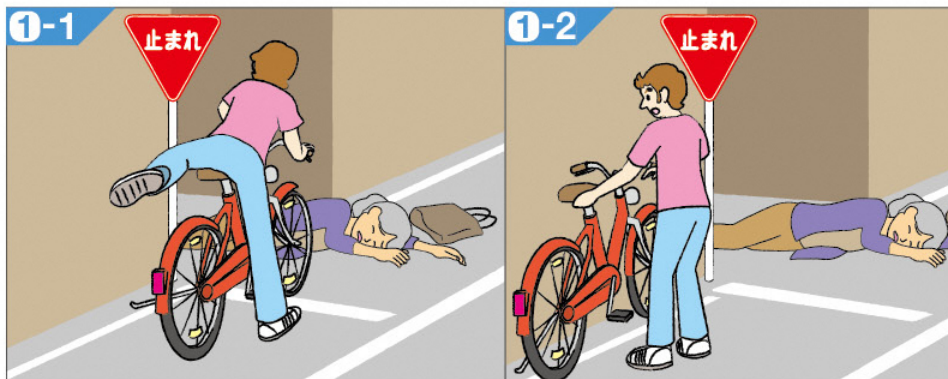
交通事故应急措施

交通事故に対する対応



1 发生交通事故时

交通事故が起きたとき



- 1-1** 要立即停车。

直ちに車両の運転を停止すること。

- 1-2** 将车放到路边等不妨碍交通之处。

他の交通の妨げにならないように、車両を路肩などに移動します。



- 1-3** 如出现伤员，则拨打119叫救护车。救护车未到前，请采取干净手帕等为伤员止血、鼓励伤员坚持等应急救护措施。但要注意，不能随便移动伤员。

負傷者がいる場合は、電話番号119で救急車を呼びます。救急車が来るまで、清潔なハンカチなどで止血したり、励ますなど応急救護をしましょう。ただし負傷者をむやみに動かさないこと。

- 1-4** 不论是否出现伤员，都要拨打110与警察联系。警察到来之前，绝对不得离开事故现场。骑自行车者作为车辆的驾驶者，有义务向警察说出事故状况。

負傷者の有無にかかわらず、警察に110で連絡すること。警察官が来るまで絶対に事故現場から立ち去ってはいけません。自転車は車両の運転者として警察官に事故状況を報告する義務があります。