

リンゴ病害虫の発生状況（7月中旬） 調査地点：中通り 22 園地、会津 12 園地

(1) リンゴ斑点落葉病

新梢葉での発生ほ場割合は平年並でした（図1）。
今後の天候に注意しながら、定期防除を実施しましょう。

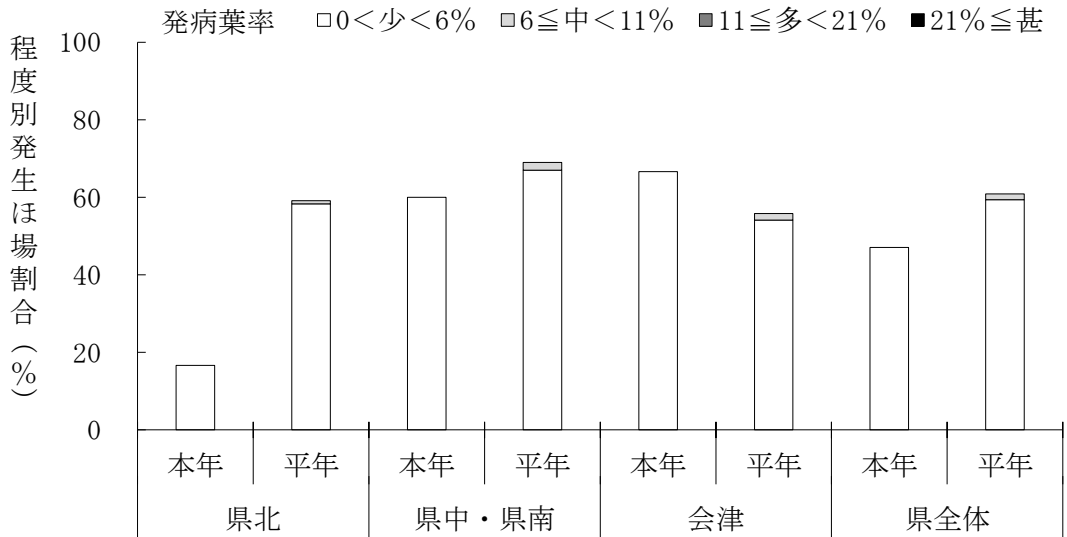


図1 リンゴ斑点落葉病の発生状況 (新梢葉)

(2) リンゴ褐斑病

発生ほ場割合は、平年よりやや高い発生状況でした（図2）。

現在、本病の二次感染期であるので、感染拡大を抑制するため天候に注意しながら、散布間隔があきすぎないように薬剤散布を実施しましょう（令和5年7月21日付け令和5年度病害虫防除情報（リンゴ褐斑病）<https://www.pref.fukushima.lg.jp/sec/37200b/>参照）。

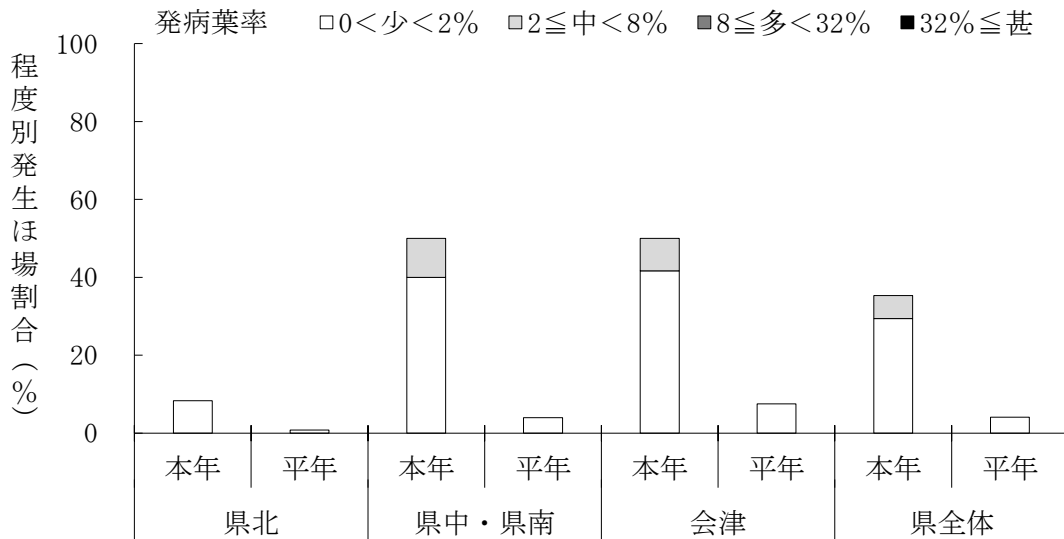


図2 リンゴ褐斑病の発生状況 (新梢葉)

(3) リンゴ黒星病

新梢葉での発生ほ場割合は平年並でした（図3）。

発病部位は伝染源になるため除去し、園外に持ち出して適切に処分しましょう。薬剤散布は散布間隔をあけずに散布ムラがないように丁寧に実施しましょう。

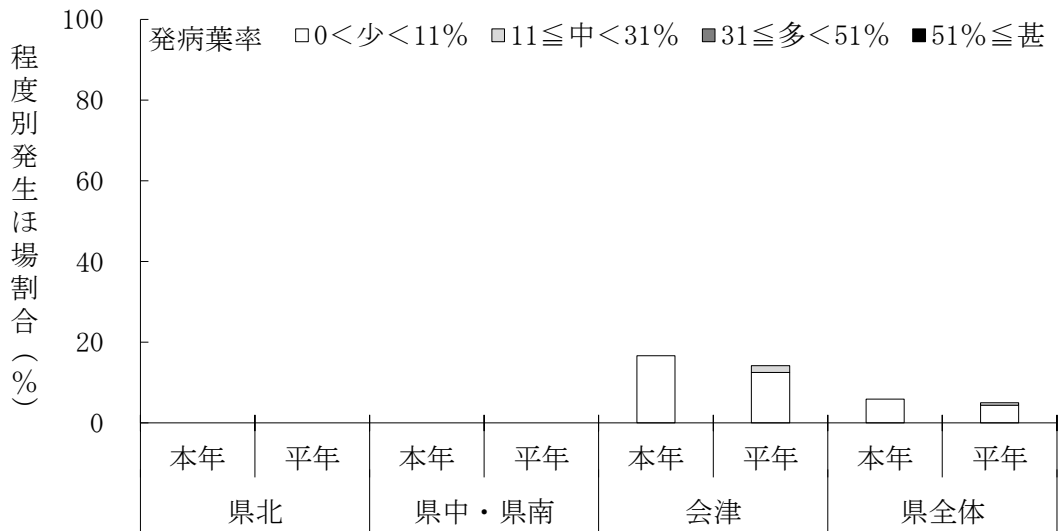


図3 リンゴ黒星病の発生状況（新梢葉）

(4) キンモンホソガ

新梢葉での発生ほ場割合は、平年並でした。

(5) ハダニ類

新梢葉での寄生ほ場割合は、平年並の状況でした（図4）。

園地での発生状況をよく観察し、要防除水準（1葉当たり雌成虫1頭以上）に達した場合は、薬剤散布を実施しましょう。

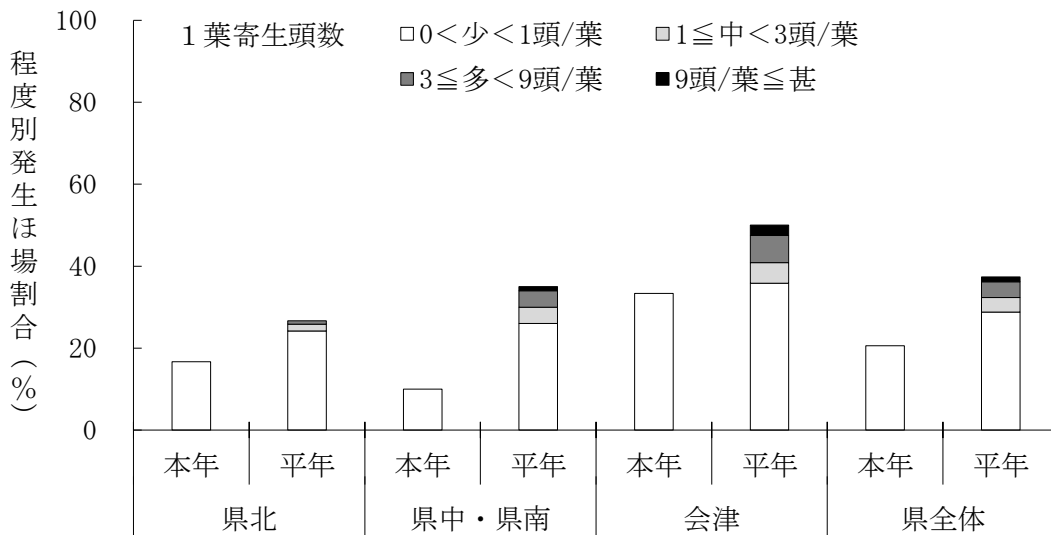


図4 ハダニ類による新梢葉の寄生状況