

Tài liệu giới thiệu tỉnh

Fukushima

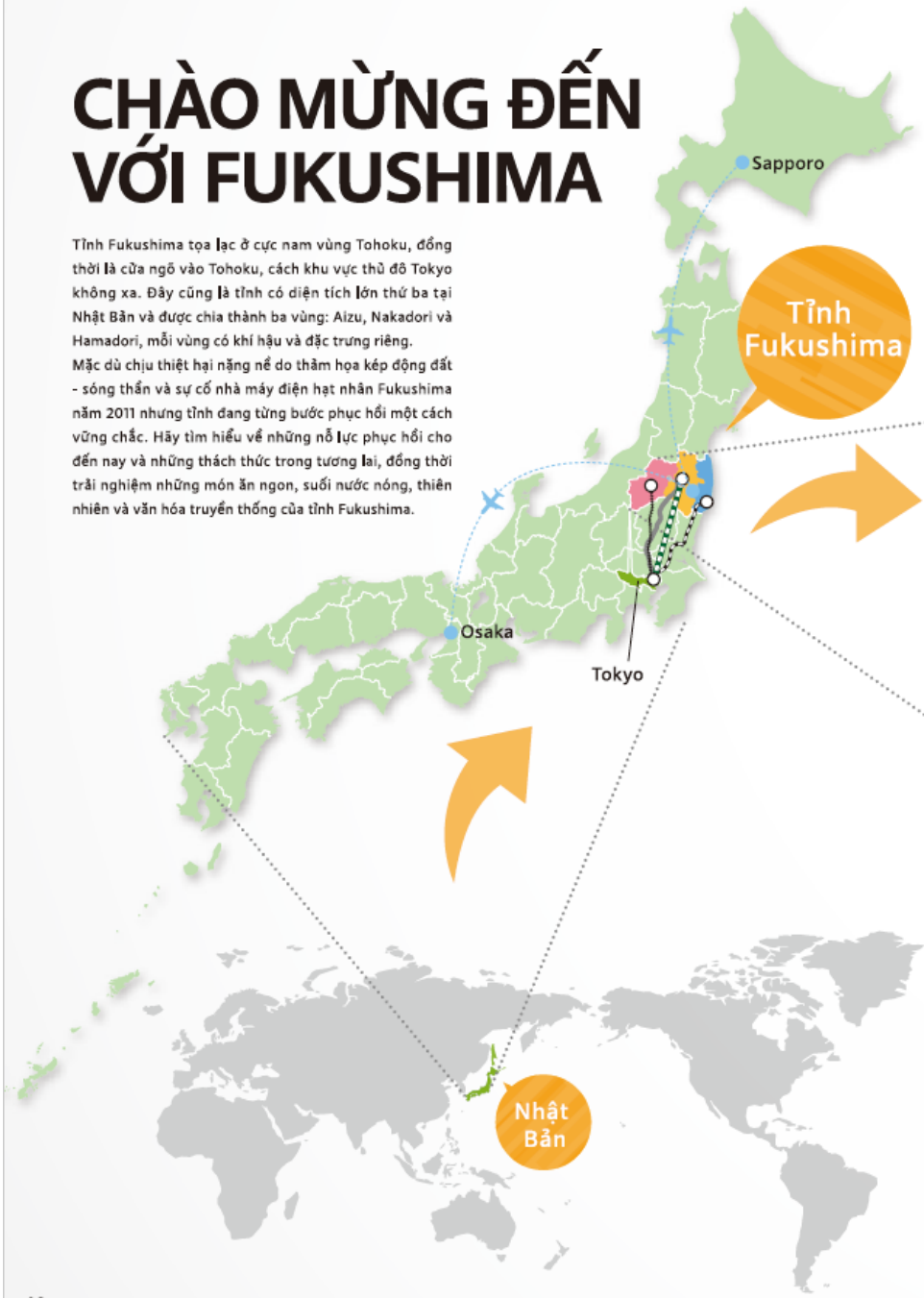
Chào mừng đến với Fukushima

ふくしま



CHÀO MỪNG ĐẾN VỚI FUKUSHIMA

Tỉnh Fukushima tọa lạc ở cực nam vùng Tohoku, đồng thời là cửa ngõ vào Tohoku, cách khu vực thủ đô Tokyo không xa. Đây cũng là tỉnh có diện tích lớn thứ ba tại Nhật Bản và được chia thành ba vùng: Aizu, Nakadori và Hamadori, mỗi vùng có khí hậu và đặc trưng riêng. Mặc dù chịu thiệt hại nặng nề do thảm họa kép động đất - sóng thần và sự cố nhà máy điện hạt nhân Fukushima năm 2011 nhưng tỉnh đang từng bước phục hồi một cách vững chắc. Hãy tìm hiểu về những nỗ lực phục hồi cho đến nay và những thách thức trong tương lai, đồng thời trải nghiệm những món ăn ngon, suối nước nóng, thiên nhiên và văn hóa truyền thống của tỉnh Fukushima.



Cách Tokyo 80 phút đi chuyển



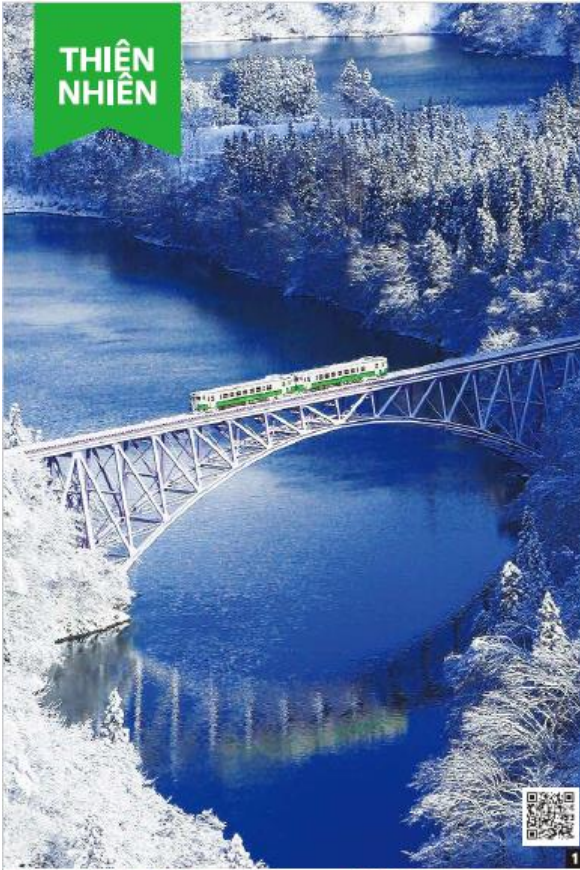
Tohoku Shinkansen

- Ô tô** Vành đai cao tốc nội đô/C1, Tokyo ➡ Koriyama IC, Fukushima: khoảng 3 giờ đi chuyển
- Máy bay** Sân bay New Chitose, Sapporo ➡ Sân bay Fukushima: khoảng 1 giờ 35 phút đi chuyển
Sân bay Itami ➡ Sân bay Fukushima, Fukushima: khoảng 1 giờ đi chuyển
- Tàu** JR Tohoku Shinkansen: Ga Tokyo, Tokyo ➡ Ga Koriyama, Fukushima: khoảng 80 phút đi chuyển
JR Limited Express: Ga Tokyo, Tokyo ➡ Ga Iwaki, Fukushima: khoảng 2 giờ 15 phút đi chuyển
Tobu Limited Express Revaty Aizu: Ga Asakusa, Tokyo ➡ Ga Aizu-Tajima, Fukushima: khoảng 3 giờ 10 phút đi chuyển



<h3>Aizu</h3> <p>Thiên nhiên và lịch sử phong phú</p>	<h3>Nakadori</h3> <p>Hoa trái theo mùa và giao thông thuận tiện</p>	<h3>Hamadori</h3> <p>Nơi từng bước phục hồi với khí hậu ấm áp</p>
<p>Chùa Fukuman Kokuzo Bosatsu Enzōji (Thị trấn Yanaiizu)</p>	<p>Miharu Takizakura (Thị trấn Miharu)</p>	<p>Bờ biển Hatachi Bentenjima (Thành phố Iwaki)</p>

THIÊN
NHIÊN



1



2



3

(Japanese only)



6

(Japanese only)



7

(Japanese only)



8



10



4



5



9

(Japanese only)

- 1 **Tuyến JR Tadami [Thị trấn Mishima]** Tuyến Tadami – được khôi phục hoạt động hoàn toàn vào năm 2022 sau khi bị hư hại do mưa lớn vào tháng 7 năm 2011 – là tuyến đường xinh đẹp ít người biết đến, đưa du khách khám phá những khung cảnh tuyệt sắc thay đổi theo từng mùa.
- 2 **Hanamiyama [Thành phố Fukushima]** Địa điểm ngắm hoa nổi tiếng nơi hoa mận, hoa anh đào, v.v. đua nhau khoe sắc. Cảnh sắc nơi đây từng được một nhiếp ảnh gia nổi tiếng ví von là "thiên đường hoa anh đào".
- 3 **To-no-Hetsuri [Thị trấn Shimogo]** Thắng cảnh nơi du khách có thể chiêm ngưỡng "hetsuri" (vách đá và sườn dốc) - những tòa tháp được hình thành bởi sự xói mòn và phong hóa kéo dài hàng triệu năm.
- 4 **Hồ Goshikinuma [Làng Kita-Shiobara]** Du khách sẽ có dịp thưởng lãm khoảng 30 hồ lớn nhỏ mang những sắc màu đa dạng và đáng kinh ngạc thay đổi theo thời tiết và mùa.
- 5 **Động Abukuma [Thành phố Tamura]** Một trong những hang động đá vôi hàng đầu Nhật Bản, với tổng chiều dài 4.218,3 m, trong đó diện tích mở đón khách tham quan là 600 m, chứa nhiều loại thạch nhũ khác nhau.

- 6 **Lễ hội Soma Nomaoi [Thành phố Soma, Thành phố Minamisoma]** Với lịch sử hơn 1000 năm, lễ hội được tổ chức trong ba ngày của tháng 5, nổi bật với cuộc đua gốm khoảng 400 kỵ sĩ cưỡi ngựa mặc giáp sắt và trận chiến giành lá cờ thần thánh.
- 7 **Aizu Sazaedo [Thành phố Aizuwakamatsu]** Là Tài sản văn hóa quan trọng được nhà nước công nhận, nơi đây có cấu trúc xoắn ốc độc đáo, cho phép khách hành hương không phải đi ngang qua nhau trên đường lên xuống.
- 8 **Đền Shiramizu Amidado [Thành phố Iwaki]** Được xây dựng vào năm 1160, tòa nhà bảo vật quốc gia này được bao quanh bởi những hàng cây xanh, tạo nên cảnh quan bốn mùa tuyệt đẹp.
- 9 **Hinoemata Kabuki [Làng Hinoemata]** Loại hình Kabuki truyền thống được dân Làng Hinoemata truyền lại hơn 280 năm kể từ thời Edo và được biểu diễn mỗi năm ba lần.
- 10 **Ouchi-juku [Thị trấn Shimogo]** Thị trấn bu địa nằm dọc theo đường lớn, nơi vẫn còn lưu giữ được những mái nhà tranh truyền thống. Nơi đây nằm trong danh sách Khu bảo tồn công trình kiến trúc truyền thống quan trọng cấp quốc gia.



SUỐI NƯỚC NONG



- 11 Suối nước nóng Ashinomaki ở Aizu [Thành phố Aizuwakamatsu]** Suối nước nóng có lịch sử hơn 1.000 năm, nơi du khách có thể tận hưởng vẻ đẹp của hẻm núi suốt bốn mùa và có tác dụng tốt cho các bệnh về thần kinh và mắt.
- 12 Suối nước nóng Bandai Atami [Thành phố Koriyama]** Khu suối nước nóng nằm ở Thành phố Koriyama, trung tâm tỉnh Fukushima. Suối nước nóng này được biết đến như "suối nước nóng mỹ nhân" giúp cho làn da trở nên mịn màng.
- 13 Suối nước nóng Iwaki Yumoto [Thành phố Iwaki]** Một trong ba suối nước nóng cổ xưa của Nhật Bản, với nhiều công dụng như làm đẹp da và hỗ trợ điều trị cao huyết áp.

- 14 Đào** Từ tháng 7 đến tháng 9, du khách có thể thưởng thức nhiều loại đào khác nhau tùy theo thời điểm thu hoạch. Trong số đó, "Akatsuki" là loại đào nổi tiếng nhất.
- 15 Yuyake Berry** Giống đào tây nguyên bản của tỉnh, có thời gian thu hoạch sớm, rất phù hợp để tổ chức cho mùa Giáng sinh và Năm mới. Loại đào này được đặc trưng bởi hương vị ngọt ngào.
- 16 Rau củ quả Fukushima** Ngoài dưa chuột và cà chua tự hào dẫn đầu Nhật Bản về sản lượng, Fukushima còn sản xuất nhiều loại rau củ và hoa quả khác.
- 17 Mỳ soba cây hành** Món ăn đặc sản của Ouchi-juku, được thưởng thức bằng cách dùng cách dùng cây hành thay cho đũa. Cây hành khi nhai sẽ tăng thêm hương vị cho món ăn.
- 18 Mỳ ramen Kitakata [Thành phố Kitakata]** Một trong ba loại mỳ ramen nổi tiếng nhất Nhật Bản. Món ăn này được đặc trưng bởi sợi mỳ dày, dẹt, xoắn, được ủ kỹ với nhiều nước.
- 19 Enban Gyoza [Thành phố Fukushima]** Enban Gyoza được nướng thành hình đĩa tròn, với nhân rau đầy ắp, ăn no căng bụng.
- 20 Mỳ vị vùng Joban** "Mỳ vị vùng Joban" là tên gọi cho các loại hải sản phong phú, tươi ngon được đánh bắt ở vùng biển nơi Dòng hải lưu Oyashio và Kuroshio hội tụ.
- 21 Cream Box [Thành phố Koriyama]** Món ẩm thực địa phương có nguồn gốc từ thành phố Koriyama, là loại bánh mì phủ đầy kem trắng với hương vị sữa.
- 22 Ika Ninjin** Món ăn địa phương đơn giản được làm từ mực ống và cà rốt thái sợi, ướp với rượu sake, xì dầu, mirin, v.v.
- 23 Gạo Fukushima** Sản lượng gạo đứng thứ 6 trên toàn Nhật Bản. Trong đó, giống lúa gạo nguyên bản của tỉnh có tên gọi là "Fuku Warai" (nụ cười Fuku) - là loại gạo thượng hạng.



Rượu Sake
Thị trấn Fukushima cũng nổi tiếng với rượu sake ngon. Tại Annual Japan Sake Awards 2024, 18 thương hiệu trong thị trấn đã giành được giải Vàng.

Gạo ngon - Nước ngọt - Người tốt
Fukushima Sake

Rượu sake được cấp phép sản xuất đầu tiên ở Nhật Bản để xuất khẩu.
Rượu sake dành riêng cho xuất khẩu "Ryusho"
Rượu sake Fukushima

THAM QUAN NẤU RƯỢU

Nghề làm rượu ở tỉnh Fukushima có lịch sử lâu đời, với một số xưởng nấu rượu đã hoạt động hơn 300 năm. Trong tỉnh có hơn 60 xưởng nấu rượu và nhiều nơi trong số đó còn mở cửa đón khách tham quan.
(Một vài xưởng nấu rượu yêu cầu đặt chỗ trước khi tham quan. Một số xưởng cũng cấp các chuyến tham quan bằng tiếng Anh.)



Nhập vào đây để biết thông tin về việc tham quan xưởng rượu, liên lạc đặt chỗ...
(Nguồn) Cục thủ hộ vực Senzai



- 24 Búp bê Daruma Shirakawa [Thành phố Shirakawa]** Sản phẩm thủ công dân gian của thành phố Shirakawa, được trang trí với họa tiết hạc, rùa hay thông, tre, mận, dùng làm bùa cầu may mắn.
- 25 Obori Soma Ware [Thị trấn Namie, v.v.]** Loại đồ gốm thủ công truyền thống từ quận Obori tại Thị trấn Namie - nơi từng buộc phải sơ tán do động đất, nhưng nay đã được kiến thiết lại với tâm điểm là Thị trấn Namie.
- 26 Akabeko [Thị trấn Yanaizu, Thành phố Aizuwakamatsu]** Là sản phẩm thủ công truyền thống của vùng Aizu, chú bò này được yêu thích như một biểu tượng mang lại may mắn, dựa trên truyền thuyết về con bò đỏ của đền Fukuman Kokuzo.



27 Hải đào
Hãy thưởng thức những trái đào tươi ngọt ngay tại vườn! Bạn có thể trải nghiệm hoạt động này vào mùa hè, chủ yếu ở vùng Nakadori.

28 Vẽ trang trí Akabeko
Hãy vẽ một chú bò đỏ Akabeko duy nhất trên thế giới để kỷ niệm chuyến đi của bạn tới vùng Aizu.



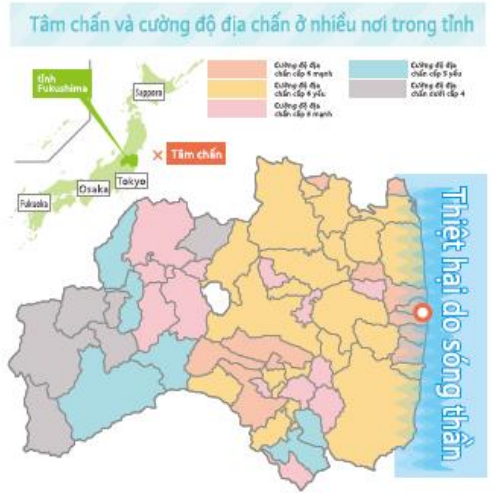
TÌNH HÌNH NGAY SAU ĐỘNG ĐẤT VÀ HIỆN TẠI

Thảm họa kép động đất sóng thần 2011 đã gây ra nhiều thiệt hại lớn ở nhiều khu vực trong tỉnh Fukushima. Bên cạnh hạ tầng thiết yếu như điện, nước, gas,...và mạng lưới giao thông thì các công trình xây dựng,... cũng chịu nhiều tổn thất nặng nề. Tính đến thời điểm hiện tại thì nhiều nơi đã hoàn thành quá trình phục hồi.

Thành phố Soma	Thị trấn Hirono	Thành phố Iwaki
Tình hình ngay sau động đất	Tình hình ngay sau động đất	Tình hình ngay sau động đất
Tình hình hiện tại	Tình hình hiện tại	Tình hình hiện tại

Thay đổi về người được sơ tán và địa điểm sơ tán

Do thảm họa hạt nhân, khu vực xung quanh Nhà máy điện hạt nhân Fukushima số 1 đã được chỉ định là khu vực áp dụng lệnh sơ tán, buộc người dân sinh sống tại đó phải sơ tán ra ngoài tỉnh hoặc đến các khu vực khác trong tỉnh. Ngoài ra, tại thời điểm đó, cũng có những người dân tự nguyện sơ tán vì lo ngại vấn đề phơi nhiễm phóng xạ, v.v. Tuy nhiên, hiện tại, ngoại trừ các khu vực khó có thể quay trở lại, các khu vực khác đã được dỡ bỏ lệnh sơ tán, đồng thời việc phục hồi và tái thiết các khu vực cần sơ tán đang tiến triển một cách vững chắc.



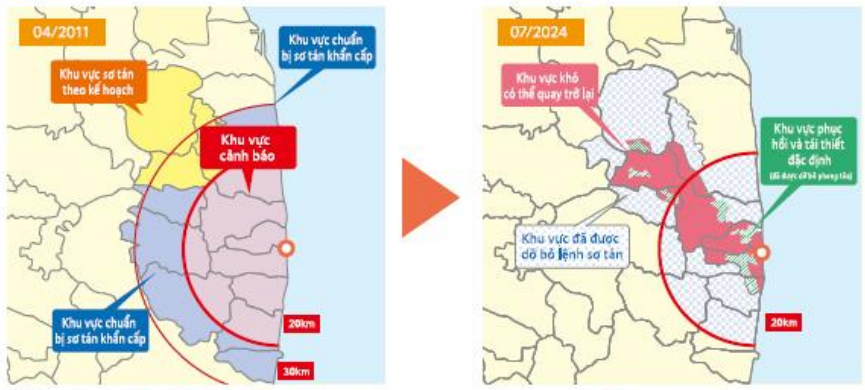
Thiệt hại về người

Tính đến 01/08/2024

4,177 người tử vong, trong đó có **2,346** người tử vong liên quan đến động đất

※1 Những người tử vong liên quan đến động đất là những trường hợp tử vong không phải trực tiếp do động đất, v.v. mà do những nguyên nhân gián tiếp như suy nhược cơ thể hay làm việc quá sức, v.v. trong quá trình sinh hoạt ở nơi sơ tán.

Tổng số nhà dân bị hư hỏng	Tính đến 01/08/2024
Bị phá hủy hoàn toàn	15,483 ngôi nhà
Bị phá hủy một nửa	83,640 ngôi nhà



Từ tháng 4 năm 2011 đến tháng 7 năm 2024
Giảm từ khoảng 12% xuống còn khoảng 2,2% trên toàn tỉnh Fukushima

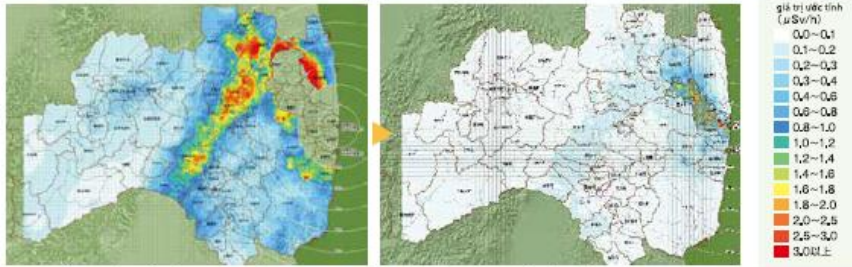


▲ Khu nhiễm nhà ở (loại bỏ đất đá mảnh vỡ) ▲ Khu nhiễm đất nông nghiệp (cây bầu đất sâu)

TÌNH TRẠNG PHỤC HỒI MÔI TRƯỜNG SAU ĐỘNG ĐẤT

Lưu lượng không khí trong tỉnh đã giảm mạnh nhờ quá trình khử nhiễm và suy giảm tự nhiên, v.v., hiện đã ở mức gần như tương đương các thành phố lớn trên thế giới. *Các quy trình khử nhiễm này đã được hoàn thành vào tháng 3 năm 2018 (ngoại trừ các khu vực khó có thể quay trở lại).

Những thay đổi về lượng phóng xạ trong không gian ở tỉnh Fukushima



▲ Đo từ ngày 12 tháng 4 đến ngày 16 tháng 4 năm 2011

▲ Đo từ ngày 10 tháng 4 đến ngày 9 tháng 3 năm 2023

*Số đo lượng kết quả đo được của quốc gia các địa động được thực hiện trong khu vực kinh tế đặc biệt (từ 11/09/2020 đến 30/09/2021).
[Nguồn] Các bước phục hồi Fukushima (Số 40)

So với thế giới

Chỉ số không khí so với thế giới Lưu lượng không khí trong tỉnh đã ở mức gần như tương đương các thành phố lớn ở nước ngoài. (ngoại trừ các khu vực có lệnh sơ tán)



[Nguồn] Các bước phục hồi và tái thiết (ấn bản thứ 14)

Kết quả kiểm tra rau củ trái cây, sản phẩm chăn nuôi,... năm

Ngày 1 tháng 4 năm 2023 đến ngày 31 tháng 3 năm 2024

Sản phẩm nông, lâm, ngư nghiệp của tỉnh được kiểm tra và đảm bảo an toàn trước khi xuất hàng. Các mặt hàng vượt quá chỉ số tiêu chuẩn sẽ bị hạn chế xuất hàng hoặc cấm xuất hàng theo từng địa phương.

Phân loại	Số vụ kiểm tra	Số vụ vượt quá chỉ số tiêu chuẩn
Gạo Nhật*	424 vụ	0 vụ
Rau củ trái cây	1,875 vụ	0 vụ
Sản phẩm chăn nuôi	1,716 vụ	0 vụ
Rau nấm trồng trên núi	552 vụ	0 vụ
Thủy sản (Hải sản/ Sản phẩm nuôi trồng)	3,366 vụ	0 vụ
Rau - nấm dại trên núi	401 vụ	0 vụ
Thủy sản (sông suối ao hồ)	153 vụ	0 vụ

* Tỷ lệ gạo vụ mùa năm 2023, toàn tỉnh đã triển khai kiểm tra toàn bộ gạo gạo Nhật. Tuy nhiên, từ vụ mùa năm 2023, tỷ lệ các thành phố và thị trấn có lệnh sơ tán, việc kiểm tra đã chuyển sang phân tích kiểm tra giám sát. Số lượng kiểm tra gạo Nhật vẫn được tính theo số lượng của các cuộc kiểm tra giám sát. Hiện tại, chỉ có 3 thành phố và thị trấn thực hiện kiểm tra toàn bộ gạo gạo, và không có trường hợp nào vượt quá chỉ số tiêu chuẩn.
* International Life Sciences Institute

[Nguồn] Các bước phục hồi và tái thiết (ấn bản thứ 14)

[Tham khảo]

Giá trị tiêu chuẩn cho chất phóng xạ Cesium trong thực phẩm [Luật Vệ sinh thực phẩm] (Bq/kg)

Thực phẩm mới chung	100	Nhật Bản	100
Sữa bò	50	EU	1,250
Thực phẩm cho trẻ sơ sinh	50	Hoa Kỳ	1,200
Nước uống	10	CODEX	1,000

FUKUSHIMA HƯỚNG TỚI TƯƠNG LAI

Đổi mới sáng tạo Fukushima

Đây là dự án cấp quốc gia nhằm khôi phục các ngành công nghiệp của khu vực Hamadori, v.v. chịu thiệt hại do thảm họa kép động đất sóng thần và sự cố nhà máy hạt nhân năm 2011, hướng tới xây dựng một cơ sở công nghiệp mới. Đề án này dựa trên ba trụ cột chính: "Khu vực nơi có thể đương đầu với mọi thử thách", "Doanh nghiệp địa phương làm nòng cốt" và "Phát triển nguồn nhân lực hỗ trợ kế hoạch". Đề án thúc đẩy cụ thể hóa sáu lĩnh vực trọng điểm tại khu vực Hamadori, đồng thời thực hiện các nỗ lực đa dạng nhằm đạt được mục tiêu như tập trung các ngành công nghiệp, phát triển nguồn nhân lực, mở rộng dân số không cư trú, tăng cường thông tin truyền thông và cải thiện môi trường sống.

Xây dựng các cơ sở nghiên cứu phát triển sáng tạo sản phẩm mới

Từ Fukushima nhìn ra thế giới

Trang chủ chính thức
<https://www.fipo.or.jp/>

- Nhà ga LNG Soma
- Viện nghiên cứu nguồn lợi thủy sản
- Trung tâm nghiên cứu chuyển giao y tế - công nghiệp, Cơ sở Hamadori, Đại học y Khoa tỉnh
- Trung tâm nghiên cứu tái thiết nông nghiệp khu vực Hama
- Khu vực thử nghiệm robot Fukushima
- Khu vực nghiên cứu năng lượng hydro Fukushima
- Trung tâm tưởng niệm thảm họa kép động đất sóng thần 2011 và sự cố nhà máy hạt nhân
- Trung tâm phân tích và nghiên cứu Okuma
- Trung tâm nghiên cứu hợp tác quốc tế về hủy bỏ tháo dỡ lò phản ứng hạt nhân và môi trường
- Trung tâm phát triển công nghệ từ xa Naraha
- Thức đẩy nông nghiệp bằng cách áp dụng công nghệ tiên tiến
- Khu vực ven biển/ Khu vực Abukuma Khu vực năng lượng tái tạo sử dụng đường dây truyền tải điện dùng chung
- Phát điện kết hợp chu trình hỗn hợp khí hóa than (IGCC)
- Trung tâm Nghiên cứu Đại dương và Thủy sản

6 dự án chính

Hủy bỏ lò phản ứng hạt nhân

Chúng tôi đang nỗ lực phát triển công nghệ trung và ngoài nước nhằm đẩy nhanh quá trình hủy bỏ lò phản ứng hạt nhân.

Robot - Máy bay không người lái

Chúng tôi đang tiếp tục phát triển nghiên cứu nghiệp robot với trung tâm là Khu vực thử nghiệm robot Fukushima.

NĂNG LƯỢNG- MÔI TRƯỜNG- TÀI CHẾ

Chúng tôi đang nỗ lực hướng đến triển vọng năng lượng tái tạo và công nghệ tái chế tài sản.

NGÀNH NÔNG- LÂM- NGƯ NGHIỆP

Chúng tôi đang tiếp tục thiết kế ngành nông, lâm, ngư nghiệp bằng cách áp dụng công nghệ ICT, robot, v.v.

Liên quan đến y tế

Chúng tôi đang phát triển kinh tế bản địa cho các doanh nghiệp liên quan đến y tế thông qua hỗ trợ phát triển công nghệ.

Hàng không vũ trụ

Chúng tôi đang nỗ lực phát triển khả năng di chuyển trên không và robot thế hệ tiếp theo, đồng thời tăng cường khả năng cạnh tranh của các doanh nghiệp liên quan.

SẢN XUẤT LIÊN QUAN ĐẾN ROBOT

Trường thử nghiệm robot Fukushima

Thành phố Minamisoma
Thị trấn Namie

Cơ sở phát triển robot hàng đầu Nhật Bản, chuyên tiến hành các thử nghiệm thực tế, xây dựng tiêu chuẩn, chứng nhận sản phẩm, v.v. đối với robot hiện thực phục vụ logistics, kiểm tra cơ sở hạ tầng, ứng phó thảm họa, v.v.



Copyright © 2017 Fukushima Prefecture. All Rights Reserved.

NGÀNH NÔNG- LÂM- NGƯ NGHIỆP

Hỗ trợ phát triển các ngành nông, lâm, ngư nghiệp áp dụng ICT và robot, tạo ra nhiều cơ hội việc làm mới và thu hút nguồn nhân lực từ các khu vực và ngành nghề khác.

Hệ thống sản xuất hướng tới tái thiết ngành nông nghiệp

Phát triển và thúc đẩy công nghệ tiên tiến trong ngành ngư nghiệp, v.v.

<p>Berg Fukushima Co., Ltd</p> <p>Thị trấn Kawamata</p> <p>Chúng tôi sản xuất và bán cây giống rau có áp dụng các kỹ thuật như ghép cành và tiêm phòng cho thực vật.</p>	<p>Fukushima Shirohato Farm, K.K.</p> <p>Thị trấn Naraha</p> <p>Chúng tôi đã trong khi lưu trữ chuyên dụng cho khoai lang, tiến hành sạ và bón phân cho khoai lang và táo, đồng thời thực hiện việc xây dựng sân sản xuất khoai lang.</p>	<p>Cropland Corporation Chi-No</p> <p>Thị trấn Namie/ Làng Tate</p> <p>Chúng tôi đi đến và triển khai các phương pháp canh tác cho gạo mà thực hiện bằng máy bay không người lái, v.v. để sản xuất lúa gạo đáng tin cậy và sản xuất thuốc.</p>	<p>Trung tâm Nghiên cứu Đại đường và Thủy sản tỉnh Fukushima</p> <p>Thành phố Iwaki</p> <p>Cơ sở nghiên cứu ở tỉnh Fukushima được trang bị nhà máy nghiên cứu, phòng thí nghiệm nuôi trồng thủy sản và các thiết bị nghiên cứu chuyên nghiệp.</p>	<p>Viện nghiên cứu nguồn lợi thủy sản tỉnh Fukushima</p> <p>Thành phố Soma</p> <p>Cơ sở đầu mối của tỉnh Fukushima chuyên về sản xuất và cung cấp cá giống cho ngành nuôi trồng thủy sản, cũng như nghiên cứu nguồn lợi cá ven biển nhằm tái thiết ngành ngư nghiệp ven biển.</p>
---	--	---	--	--

SẢN XUẤT LIÊN QUAN ĐẾN Y TẾ

Tỉnh Fukushima là một trong những tỉnh sản xuất thiết bị y tế hàng đầu Nhật Bản. Hoạt động nghiên cứu phát triển được tiến hành tại các trường đại học trong tỉnh và nhiều doanh nghiệp sản xuất thiết bị y tế lớn cũng đặt cơ sở sản xuất tại đây. Ngoài ra, "Trung tâm phát triển thiết bị y tế Fukushima" được khánh thành năm 2016 với tư cách là cơ sở đầu tiên ở Nhật Bản hỗ trợ tích hợp cho mọi hoạt động, từ phát triển thiết bị y tế đến thương mại hóa sản phẩm. Hơn nữa, "Trung tâm nghiên cứu chuyển giao y tế - công nghiệp" được khánh thành năm 2016 với tư cách là trung tâm chế tạo thuốc tập trung vào bệnh ung thư, được kỳ vọng sẽ đóng vai trò cầu nối giữa ngành y tế và công nghiệp.

<p>Trung tâm hỗ trợ phát triển thiết bị y tế Fukushima</p> <p>Thành phố Koriyama</p>	<p>Trung tâm nghiên cứu chuyển giao y tế - công nghiệp</p> <p>Thành phố Fukushima</p>
---	--

NĂNG LƯỢNG- MÔI TRƯỜNG- TÁI CHẾ

Tại tỉnh Fukushima, với mục tiêu "tạo ra lượng năng lượng tái tạo tương đương từ 100% nhu cầu năng lượng của tỉnh từ trên cho đến năm 2040", chúng tôi đang thúc đẩy việc mở rộng áp dụng năng lượng tái tạo, đồng thời phát triển và tập trung vào các ngành công nghiệp liên quan thông qua việc xây dựng các cơ sở, v.v.

Cơ sở liên quan đến năng lượng tái tạo trong tỉnh

<p>Viện khoa học và công nghệ công nghiệp tiên tiến Viện nghiên cứu năng lượng tái tạo Fukushima</p> <p>Thành phố Koriyama</p> <p>Viện khoa học và công nghệ công nghiệp tiên tiến quốc gia (AIST) đã xây dựng cơ sở nghiên cứu và phát triển năng lượng tái tạo, được khánh thành vào 01/04/2014. Tòa nhà nghiên cứu hệ thống minh bắt đầu đi vào hoạt động từ 01/04/2016.</p> <p>Nguồn ảnh: Viện khoa học và công nghệ công nghiệp tiên tiến (AIST)</p>	<p>Nhà máy điện hạt nhân phân nguồn Tsuchiyu Onsen số 16</p> <p>Thành phố Fukushima</p> <p>Nguồn ảnh: Genki Up Tsuchiyu Co., Ltd.</p>	<p>Núi Shinobu/Thác Endo/ Nhà máy Thủy điện Nhỏ Số 1 Otama</p> <p>Làng Otama</p> <p>Nguồn ảnh: Shinabara Fukushima Power Co., Ltd.</p>
<p>Nhà máy điện sinh khối gỗ Aizu phát điện xanh</p> <p>Thành phố Aizuwakamatsu</p> <p>Nguồn ảnh: Mạng lưới truyền tải điện Green Energy Aizu</p>	<p>Dự án bảo trì đường dây truyền tải điện chung khu vực Abukuma và ven biển</p> <p>Thành phố Tamura</p> <p>Chúng tôi hỗ trợ triển khai các cơ sở sản xuất điện năng lượng tái tạo có công suất khoảng 400 MW, đồng thời hoàn thiện thị trường khoảng 66,02 km đường dây truyền tải điện đang chung và các cơ sở liên quan ở đây như Abukuma và vùng ven biển Hamadori vào tháng 7 năm 2024.</p> <p>Nguồn ảnh: Fukushima Power Transmission Co., Ltd.</p>	
<p>Nhà máy điện gió Koriyama Nunobiki Kogen</p> <p>Thành phố Koriyama</p> <p>Nguồn ảnh: JPOWER Electric Power Development Co., Ltd.</p>	<p>Khu vực liên quan đến hydro</p> <p>Khu vực nghiên cứu năng lượng hydro Fukushima (FH2R)</p> <p>Thị trấn Namie</p> <p>Khánh thành vào 07/03/2020. Đây là một trong những cơ sở thử nghiệm sản xuất hydro từ năng lượng tái tạo (năng lượng mặt trời 20MW) hàng đầu thế giới. Cơ sở có khả năng sản xuất 1,200Nm³ hydro mỗi giờ (theo định mức), tương đương lượng hydro đủ cho khoảng 500 chiếc xe ô tô chạy bằng pin nhiên liệu mỗi ngày.</p>	
<p>Trạm cấp phát điện năng lượng mặt trời quy mô lớn Sân bay Fukushima</p> <p>Thành phố Sukagawa/ Làng Tamakawa</p> <p>Nguồn ảnh: Fukushima Electric Power</p>	<p>Xe buýt chạy bằng pin nhiên liệu/ xe ô tô chạy bằng pin nhiên liệu</p> <p>Thành phố Fukushima</p> <p>Có tổng cộng 441 xe ô tô chạy bằng pin nhiên liệu được đăng ký trong tỉnh, bao gồm các công cụ của Toyota có ưu tiên hàng đầu cuối tháng 6 năm 2024. Xe buýt chạy bằng pin nhiên liệu đang vận hành trên các tuyến đường thường lệ trong thành phố Iwaki và giữa thành phố Fukushima với thị trấn Kawamata. Ngoài ra, từ tháng 4 năm 2023, xe buýt đưa đón học sinh đã bắt đầu hoạt động tại thị trấn Namie.</p>	<p>Trạm nạp hydro</p> <p>Hiện có 5 trạm có định mức 1 và 2 trạm có định mức đang hoạt động. Đến đầu tháng 5 năm 2024, mỗi trạm có định mức 1 và 2 trạm có định mức đã bắt đầu vận hành tại thành phố Mitama.</p> <p>Thành phố Iwaki 1, Thành phố Fukushima 2, Thành phố Fukushima 3, Thị trấn Namie 4, Thành phố Watarai 5.</p>

Hành trình khám phá "Fukushima Now"



Tỉnh Fukushima là nơi duy nhất trên thế giới từng trải qua "thảm họa kép (động đất, sóng thần và sự cố nhà máy hạt nhân)" chưa từng có. Hope Tourism (Du lịch Hy vọng) là hành trình học hỏi giúp phát triển bản thân bằng cách tìm hiểu về thực trạng của Fukushima và suy nghĩ về cách vượt qua nghịch cảnh thông qua việc trò chuyện với những con người kiên cường đang không ngừng nỗ lực phục hồi quê hương. Chúng tôi đã và đang lan tỏa những bài học và kỷ ức từ thảm họa động đất tại địa phương tới du khách trong và ngoài nước.

Hành trình khám phá "Fukushima Now" qua Hope Tourism



Trung tâm tưởng niệm thảm họa động đất sóng thần 2011



1 Trung tâm tưởng niệm thảm họa kép hạt nhân động đất sóng thần 2011

Đây là cơ sở giúp du khách bắt đầu tìm hiểu về Hope Tourism (Du lịch Hy vọng). Từ kho tàng tài liệu phong phú như hình ảnh và triển lãm trong bảo tàng, du khách có thể tìm hiểu bức tranh toàn cảnh về quá trình từ sau động đất và sự cố nhà máy hạt nhân cho đến hiện tại, cũng như các bước phục hồi.

Đây là cơ sở được xây dựng nhằm truyền tải đến du khách trong và ngoài Nhật Bản những ghi chép về thảm họa kép chưa từng có trên thế giới - bao gồm động đất, sóng thần, và sự cố tại Nhà máy Điện hạt nhân Fukushima số 1 của Công ty Điện Lực Tokyo - cũng những bài học rút ra và các bước phục hồi, đồng thời truyền lại cho thế hệ tương lai. Mục đích của cơ sở này là tuyên truyền về sự cố nhà máy hạt nhân Fukushima đã phải trải qua, cũng như thu thập, lưu giữ và nghiên cứu quá trình phục hồi từ đó đến nay, qua đó giúp cho những kỷ ức này không phai nhạt và truyền lại cho thế hệ sau, đồng thời chia sẻ với thế giới. Bên trong bảo tàng trưng bày nhiều tài liệu đa dạng, các đoạn phim ghi lại thực tế, v.v. giúp du khách tìm hiểu về diễn biến từ sau động đất và sự cố nhà máy hạt nhân cho đến hiện tại, cũng như các bước phục hồi.

Tổng quan về cơ sở

- (1) Prologue (Đoạn phim giới thiệu)
Quang cảnh cuộc sống hiện đại hiện tại của Fukushima.
- (2) Khởi đầu của thảm họa
Theo dõi diễn biến thảm họa động đất, sóng thần và sự cố tại Nhà máy Điện hạt nhân Fukushima.
- (3) Công phá nguy cơ sự cố nhà máy hạt nhân
Nhiệm vụ tìm kiếm nguyên nhân sự cố nhà máy hạt nhân và những nỗ lực khắc phục để phục hồi các thành phố bị ảnh hưởng.
- (4) Cảnh nghĩ của người dân trong tỉnh
Triển lãm về những người dân sống sót sau thảm họa động đất, sóng thần và sự cố tại Nhà máy Điện hạt nhân Fukushima.
- (5) Ảnh hưởng lâu dài của sự cố nhà máy hạt nhân
Tình hình hiện tại của Fukushima và những bài học rút ra từ thảm họa động đất, sóng thần và sự cố tại Nhà máy Điện hạt nhân Fukushima.
- (6) Thành tựu trong quá trình phục hồi
Hiện trạng của Fukushima và những nỗ lực phục hồi các thành phố bị ảnh hưởng.



Về ngôi nhà hợp với thiên nhiên. Du khách có thể cài nhìn toàn cảnh về phía biển từ tầng thượng.



Một chiếc xe cứu hỏa bị hư hại do sóng thần đang được trưng bày. Du khách có thể tận mắt chiêm ngưỡng Nhà máy Điện hạt nhân Fukushima Daiichi của TEPCO sau sự cố.

2 Tàn tích sau động đất: Trường tiểu học Ukedo thị trấn Namie



Đây là di tích duy nhất trong tỉnh còn sót lại sau thảm họa để truyền tải niềm hy vọng về sáng kiến cho các thế hệ sau. Di tích nằm cách bờ biển khoảng 300m. Nhờ quyết định nhanh chóng của giới chức và sự hợp tác của các em nhỏ, tất cả mọi người đều được sơ tán an toàn một cách thần kỳ. Đến nay, hiện trường vẫn được giữ gìn như nguyên vẹn so với thời điểm xảy ra thảm họa.



Ảnh thời điểm xảy ra thảm họa. Trưng bày của Trường tiểu học Ukedo.



4 Bảo tàng lưu trữ Tomioka



Cơ sở này truyền tải thông điệp về cách cuộc sống thường nhật đột nhiên bị tước đoạt dưới góc nhìn của người dân địa phương. Chiếc xe cảnh sát bị hư hỏng chờ theo hai sĩ quan cảnh sát bị sinh trong khi hướng dẫn người dân sơ tán cùng được trưng bày.

Trưng bày của Bảo tàng Lưu trữ Tomioka



6 Tòa nhà trao đổi sáng tạo môi trường Fukushima. Điểm dừng chân Fukushima

Tổng quan về cơ sở

Đây là nơi bạn có thể tìm hiểu về quá trình phục hồi và tái tạo môi trường thông qua triển lãm và thực hành.

Trưng bày của Điểm dừng chân Fukushima



- 1 Fukushima kể từ ngày 11 tháng 3 năm 2011
Tái hiện về diễn biến thảm họa Fukushima.
- 2 Khu vực sáng tạo tương lai
Triển lãm về sáng kiến phục hồi của Fukushima và hình ảnh về tương lai của tỉnh.
- 3 Khu vực phục hồi môi trường
Triển lãm về nỗ lực và việc nghiên cứu của Trung tâm sáng tạo môi trường.
- 4 Khu vực sáng tạo môi trường
Triển lãm về môi trường tự nhiên và các người sáng tạo môi trường thay đổi năng lượng hạt nhân.
- 5 Rap chiếu phim sáng tạo môi trường
Không gian của hình ảnh và âm thanh đa tầng. Rap chiếu ảnh và âm thanh của.
- 6 Trải đất hữu hình
Triển lãm hình ảnh 3D về thực trạng thực địa sau thảm họa.

3 J-Village



"Thính địa" của các vận động viên, J-Village đã trở thành cơ sở xử lý sự cố nhà máy điện hạt nhân sau thảm họa kép động đất sóng thần ngày 11 tháng 3 năm 2011 và đã tạm ngừng hoạt động. Tuy nhiên, vào năm 2018, J-Village đã được tái sinh như một biểu tượng phục hồi của tỉnh Fukushima. Kể từ năm 2024, nơi đây sẽ là địa điểm cố định tổ chức Giải vô địch bóng đá nam tại Đại hội Thể thao toàn quốc các trường trung học (Inter-High), thi đấu bóng đá nam và sự phục hồi của tỉnh Fukushima.



Trưng bày của J-Village



5 Trung tâm tưởng niệm thảm họa động đất Iwaki Mirai



Đây là cơ sở nhằm truyền tải kinh nghiệm về thảm họa động đất của thành phố Iwaki cho các thế hệ tương lai. Mục tiêu của cơ sở còn bao gồm nâng cao nhận thức về nguy cơ xảy ra thảm họa và ý thức phòng chống thiên tai.

Trưng bày của Trung tâm tưởng niệm Thảm họa động đất Iwaki Mirai



Tại "Rap chiếu phim sáng tạo môi trường" - một trong hai rap chiếu môi trường 360° nằm ở Nhật Bản - du khách có thể tận hưởng trải nghiệm chân thực thực không gian của hình ảnh và âm thanh ấn tượng.

No. 1 in Japan



Giá trị xuất hàng mangan thiết bị y tế, v.v.

25,1 tỷ yên (năm 2022)

Đứng đầu Nhật Bản suốt 13 năm liên tiếp

No. 2 in Japan



Sản lượng rượu năm 2023

Số lượng giải Vàng tại Annual Japan Sake Awards 2023: 18 thương hiệu đạt giải Vàng

No. 2 in Japan



Sản lượng Đào

28.500 tấn

(Năm 2023)

No. 2 in Japan



Doanh thu từ đồ dùng nhà bếp và bát đĩa bằng sơn mài

1,5 tỷ yên

(Năm 2021)

No. 4 in Japan



Số lượng khu sưởi nước nóng

125 cơ sở

(Năm 2023)



TRANG WEB THÔNG TIN PHỤC HỒI FUKUSHIMA

"Trang web thông tin phục hồi Fukushima" là trang tổng hợp để các thông tin liên quan đến quá trình phục hồi.



FUKUSHIMA TODAY

Các bài báo của Phòng Quốc tế Quảng bá và Tiếp xúc của tỉnh Fukushima từ góc nhìn quốc tế và chia sẻ thông tin thông qua mạng xã hội.



DU LỊCH FUKUSHIMA

"Trang Fukushima - Hướng du lịch với thông tin tham quan các địa điểm nổi tiếng, cảnh đẹp, ẩm thực, đồng thời các sản phẩm của ngành du lịch và các dịch vụ khác."



Phòng Quốc tế tỉnh Fukushima

Số 2-16 Sugitsumacho, Thành phố Fukushima, Tỉnh Fukushima 960-8670
TEL:024-521-7182 FAX:024-521-7919 E-mail:kokusai@pref.fukushima.lg.jp