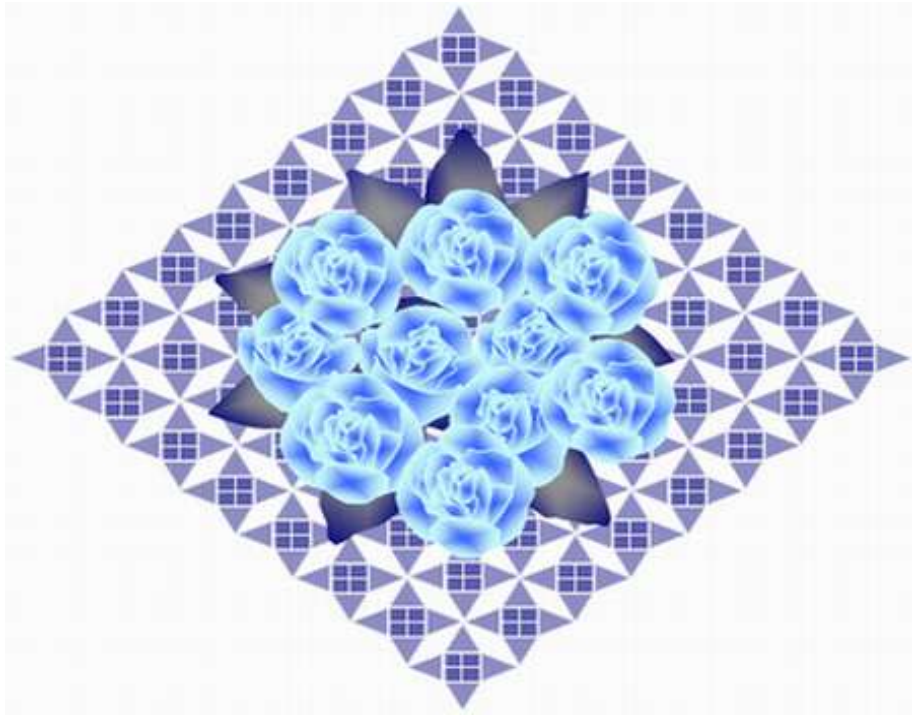


平成25年度

ふくしまの職業能力開発



福島県
商工労働部

目 次

第1	職業能力開発行政の概要	1
1	職業能力開発行政の体系	1
2	職業訓練の種類及び内容	2
3	職業能力開発行政組織	3
4	公共職業能力開発施設	6
5	認定職業能力開発施設	7
第2	職業能力開発行政の施策体系〔25年度事業概要〕	8
第3	平成25年度県事業計画と平成24年度県事業実績	10
1	ひとづくりに関する施策	10
(1)	支援が必要な者への職業能力開発	10
①	離職者等再就職訓練事業	10
②	〃（母子家庭の母等の職業的自立促進コース）	10
③	障がい者委託訓練事業	11
④	障がい者職業能力開発事業	12
⑤	職業訓練手当	12
(2)	企業ニーズに対応した人材供給	14
①	高度職業訓練〔専門課程〕	14
②	普通職業訓練〔普通課程〕	15
③	職業訓練指導員研修	16
④	県立テクノアカデミー整備(機器・施設設備)	17
⑤	産業人材育成推進協議会	18
(3)	企業の活力を支える人材育成	20
①	高度職業訓練〔専門短期課程・テクニカルコース〕	20
②	普通職業訓練〔短期課程・基礎コース〕	20
③	福島県認定職業訓練費補助事業	21
④	福島県職業能力開発協会補助事業	22
⑤	地域職業訓練センター	22
⑥	いわきコンピュータ・カレッジ	23
⑦	地域産業復興人材育成事業	23
2	ものづくりに関する施策	24
(1)	技術・技能水準の向上	24
①	ものづくり推進事業	24
②	技能検定の実施	26
③	卓越技能者表彰等事業（県名工等表彰）	27

④ 職業訓練指導員試験の実施（職業訓練指導員免許）	29
(2) 熟練技能の継承	29
① 福島県認定職業訓練費補助事業（再掲）	29
② 福島県職業能力開発協会補助事業（再掲）	29
3 環境づくりに関する施策	29
(1) 関係機関等との連携強化	29

統計資料等

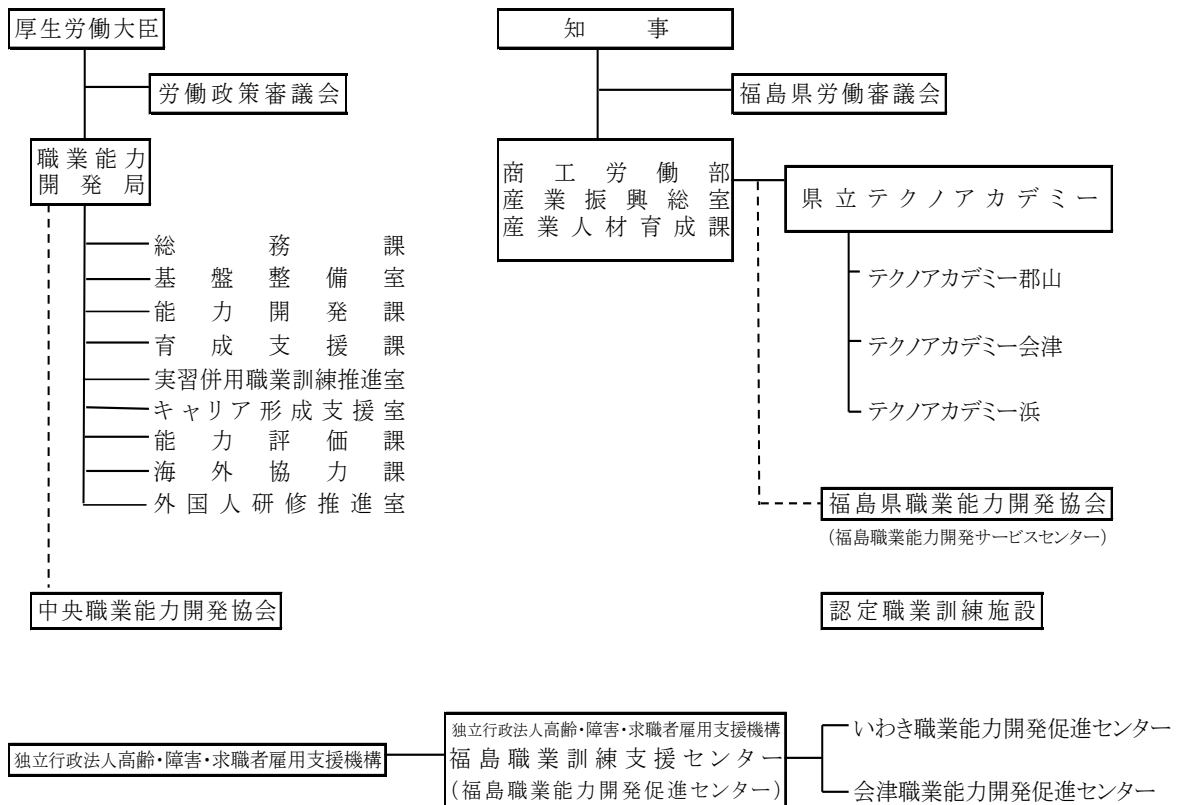
1 平成25年度当初予算の概要	30
2 公共職業能力開発施設の25年度入学・応募状況／24年度入学・修了状況	31
3 認定職業訓練実施状況の推移／認定職業訓練施設一覧	47
4 技能照査実施状況	56
5 職業訓練指導員免許交付状況／職業訓練指導員試験実施状況	57
6 技能検定実施状況	59
7 技能競技大会での成績	70
8 うつくしまものづくり大賞	76
9 技能者表彰一覧	78
10 県立テクノアカデミー及び高等技術専門校の変遷	91
11 関係団体等一覧／関係出先機関等一覧	95

2 職業訓練の種類及び内容

職業訓練の種類	訓練課程	訓練の概要	訓練期間及び総訓練時間	公共職業能力開発施設
普通職業訓練	普通課程	中学校卒業後、中等教育学校の前期課程修了者又は高等学校卒業後、中等教育学校卒業後等を対象として、将来多様な技能・知識を有する労働者となるために必要な基礎的な技能・知識を習得させるための長期間の課程	高等学校卒業後等1年 総訓練時間1,400時間以上 中学校卒業後等2年 総訓練時間2,800時間以上 (1年につき概ね1,400時間)	県立テクノアカデミー郡山・会津・浜職業能力開発校 (高等学校卒業後等を対象として、2年間、総訓練時間2,800時間以上で実施している)
	短期課程	在職労働者・離職者等に対して、職業に必要な技能(高度技能を除く)・知識を習得させるための短期間の課程	6月(訓練の技能等によっては1年)以下 総訓練時間12時間以上 (管理監督者コースにあつては、10時間以上)	県立テクノアカデミー郡山・会津・浜職業能力開発校 高年齢・障害者・求職者雇用支援機構福島職業能力開発促進センター・いわき職業能力開発促進センター・会津職業能力開発促進センター
高度職業訓練	専門課程	高等学校卒業後、中等教育学校卒業後等に対して、将来職業に必要な高度の技能・知識を有する労働者となるために必要な基礎的な技能・知識を習得させるための長期間の課程	高等学校卒業後等2年 総訓練時間2,800時間以上 (1年につき概ね1,400時間)	職業能力開発短期大学校 職業能力開発大学校 職業能力開発総合大学校 県立テクノアカデミー郡山・会津・浜職業能力開発短期大学校 (福島県においては平成21年4月に郡山職業能力開発短期大学校を、平成22年4月に会津・浜職業能力開発短期大学校をテクノアカデミー内に開設した)
	応用課程	専門課程修了者等に対して、将来職業に必要な高度で専門的かつ応用的な技能・知識を有する労働者になるために必要な技能・知識を習得させるための長期間の課程	専門課程修了者等2年 総訓練時間2,800時間以上 (1年につき概ね1,400時間)	職業能力開発大学校 (福島県においては実施していない。)
	専門短期課程	在職労働者等に対して、職業に必要な高度の技能・知識を習得させるための短期間の課程	6月(訓練の技能等によっては1年)以下 総訓練時間12時間以上	県立テクノアカデミー郡山・会津・浜職業能力開発短期大学校 高年齢・障害者・求職者雇用支援機構福島職業能力開発促進センター・いわき職業能力開発促進センター・会津職業能力開発促進センター
	応用短期課程	在職労働者等に対して、職業に必要な高度で専門的かつ応用的な技能・知識を習得させるための短期間の課程	1年以下 総訓練時間60時間以上	職業能力開発大学校 (福島県においては実施していない。)
	総合課程	特定専門課程(2年間)と特定応用課程(2年間)から構成され、両課程を4年間で体系的に実施する訓練課程		職業能力開発総合大学校 (東京都小平市:小平キャンパス)
	特定専門課程	高等学校卒業後、中等教育学校卒業後等を対象に産業界の変化に対応できる高度な技能・技術及び知識を兼ね備えた人材を育成する課程	高等学校卒業後等2年 総訓練時間2,800時間以上 (1年につき概ね1,400時間)	
特定応用課程	特定専門課程修了者等に対して、生産技術、生産管理部門のリーダーを育成する課程	特定専門課程修了者2年 総訓練時間2,800時間以上 (1年につき概ね1,400時間)		
指導員訓練	長期課程	高等学校卒業後、中等教育学校卒業後等を対象に職業訓練指導員を養成するための課程	高等学校卒業後等4年	職業能力開発総合大学校 (東京都小平市:小平キャンパス)
	専門課程	職業訓練指導員や職業訓練指導員免許所持者を対象に職業訓練指導員免許を追加して取得させるための課程	6月又は1年	
	研究課程	高度専門知識・技能に加え優れた研究能力を備えた職業訓練指導員を養成するための課程	長期課程修了者等2年	
	応用研究課程	高度の専門知識・技能に加え優れた応用力・研究開発能力を備えた職業訓練指導員を養成するための課程	研究課程修了者等1年	
	研修課程	職業訓練指導員の資質向上のための課程	12時間以上	

3 職業能力開発行政組織

(1) 組織図(全体)



(2) 県行政組織

① 産業振興総室産業人材育成課

ア 人員

課長	主幹兼副課長	副課長兼主任主査	課員	計
1	1	1	7	10

イ 分掌事務

- ・ 県立テクノアカデミーに関すること。
- ・ 認定職業訓練に関すること。
- ・ 離転職者等の職業能力開発に関すること。
- ・ ものづくり技能の振興に関すること。
- ・ 職業訓練指導員の試験及び免許に関すること。
- ・ 技能検定に関すること。
- ・ 福島県職業能力開発協会、福島県技能士会連合会、地域職業訓練センターに関すること。

② 県立テクノアカデミー

(平成25年4月1日現在)

区分 校名	設 立 年 月 所 在 地 敷 地 面 積 建 物 総 面 積	校 長	副 校 長	課 長	学 科 長	職 員	指 導 員		合 計	備 考
							課 及 び 訓 練 科	現 員		
テクノアカデミー郡山	昭和25年7月 〒963-8816 郡山市上野山5 TEL(024-944-1663(代)) FAX(024-943-7985) 38,407.35㎡(敷地) 9,555.63㎡(建物) いわき駐在 〒972-8832 いわき常磐下船尾町杭出作23番地の32ハイテクプラザいわき技術支援センター内	人	人	人	人	人	精密機械工学科	4	25	向上訓練推進員 1人 巡回就職支援指導員 9人 委託訓練事業囑託員 4人 障がい者職業訓練指導員 2人 障がい者職業訓練生活指導員 1人 障がい者職業訓練コーディネーター 1人 障がい者職業訓練補助員 1人 就職支援員 1人 臨時事務補助員 1人
							組込技術工学科	4		
							教 務 課	10		
							建 築 科	(3)		
							経 営 企 画 担 当 (いわき駐在)	(6) (1)		
							計	18		
テクノアカデミー会津	昭和36年4月 〒969-3527 喜多方市塩川町 御殿場四丁目16 TEL(0241-27-3221(代)) FAX(0241-27-3312) 22,480.00㎡(敷地) 6,929.93㎡(建物)	人	人	人	人	人	観光プロデュース学科	4	18	向上訓練推進員 1人 巡回就職支援指導員 4人 委託訓練事業囑託員 1人 障がい者職業訓練コーチ 1人
							教 務 課	9		
							自 動 車 整 備 科	(3)		
							電 気 配 管 設 備 科	(4)		
							経 営 企 画 担 当	(2)		
							計	13		
テクノアカデミー浜	平成7年4月 〒975-0036 南相馬市原町区萱浜 字巢掛場45-112 TEL(0244-26-1555(代)) FAX(0244-26-1550) 39,985.70㎡(敷地) 7,961.68㎡(建物)	人	人	人	人	人	計測制御工学科	4	18	向上訓練推進員 1人 巡回就職支援指導員 3人 委託訓練事業囑託員 1人 障がい者職業訓練コーチ 1人
							教 務 課	9		
							機 械 技 術 科	(3)		
							自 動 車 整 備 科	(3)		
							建 築 科	(2)		
							経 営 企 画 担 当	(1)		
計	13									
合 計		3	3	8	3		44	61		

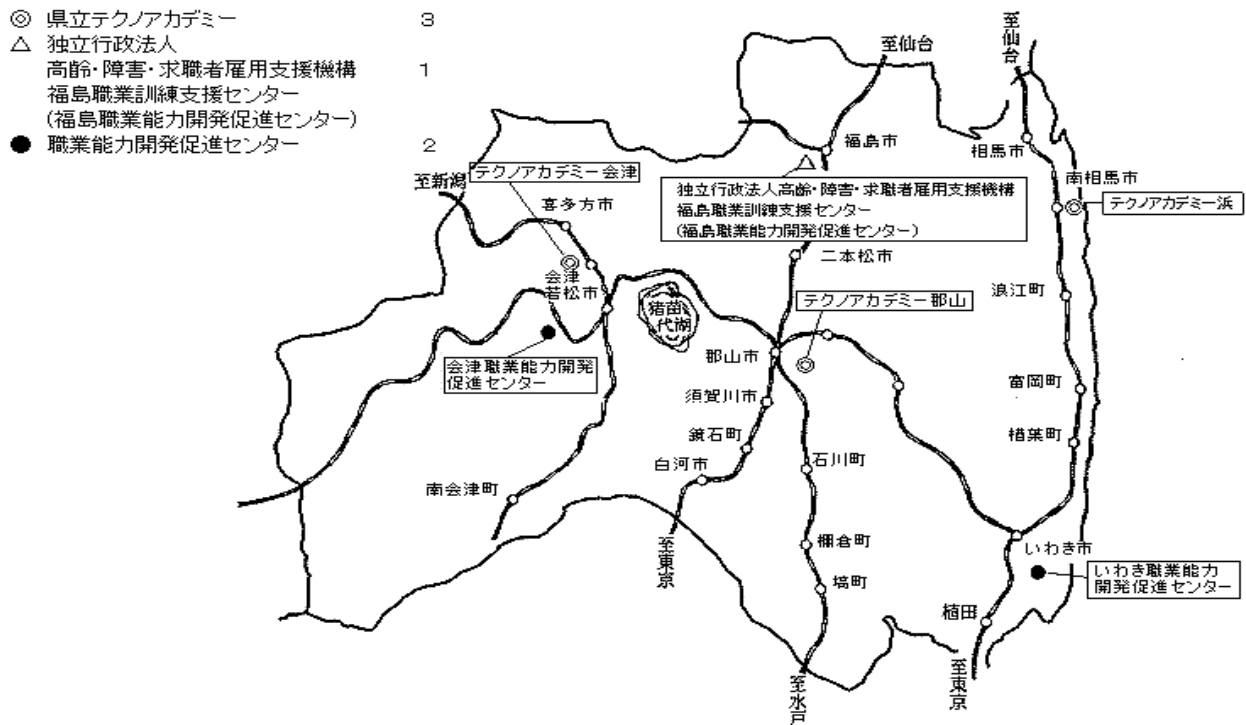
(3)独立行政法人高齢・障害・求職者雇用支援機構福島職業訓練支援センター

(県内各職業能力開発促進センターを含む)

区 分	所在地 敷地面積 建物総面積	職員数	訓練科目	期間
福 島	〒960-8054 福島市三河北町7-14 TEL(024-534-3644) FAX(024-533-6610) 18,067.28㎡(敷地) 11,038.94㎡(建物)	人 55	テクニカルオペレーション科	6ヶ月
			テクニカルメタルワーク科	
			電気・通信施工技術科	
			住宅リフォーム技術科	
			制御技術科	
			工場管理技術科	
			機械加工科 (橋渡し訓練付き短期デュアルコース)	7か月(若年者を対象に1ヶ月の橋渡し訓練と座学、企業での実習を組み合わせた訓練対応) (日本版デュアル訓練)
			生産システム技術科 (橋渡し訓練付き短期デュアルコース)	
			住宅電気・配管設備施工科 (震災復興訓練)	6ヶ月
			住宅内装計画科 (震災復興訓練)	
い わ き	〒973-8403 いわき市内郷綴町舟場1-1 TEL(0246-26-1231・1232) FAX(0246-26-1237) 38,774.10㎡(敷地) 9,151.03㎡(建物)	18	テクニカルオペレーション科	6ヶ月
			金属加工科	
			電気設備科	
			電気設備科 (橋渡し訓練付き短期デュアルコース)	7か月(若年者を対象に1ヶ月の橋渡し訓練と座学、企業での実習を組み合わせた訓練対応) (日本版デュアル訓練)
			建築CAD・リフォーム計画科 (震災復興訓練)	6ヶ月
会 津	〒965-0858 会津若松市神指町大字南四合 字深沢西292 TEL(0242-26-0515) FAX(0242-26-1585) 18,614.02㎡(敷地) 5241.11㎡(建物)	21	住宅リフォーム技術科	6ヶ月
			テクニカルオペレーション科	
			生産システムサービス技術科	
			住宅リフォーム技術科 (橋渡し訓練付き短期デュアルコース)	7か月(若年者を対象に1ヶ月の橋渡し訓練と座学、企業での実習を組み合わせた訓練対応) (日本版デュアル訓練)
			テクニカルオペレーション科 (橋渡し訓練付き短期デュアルコース)	
			住宅電気設備科 (震災復興訓練)	6ヶ月

4 公共職業能力開発施設

(1) 県内の公共職業能力開発施設等配置図



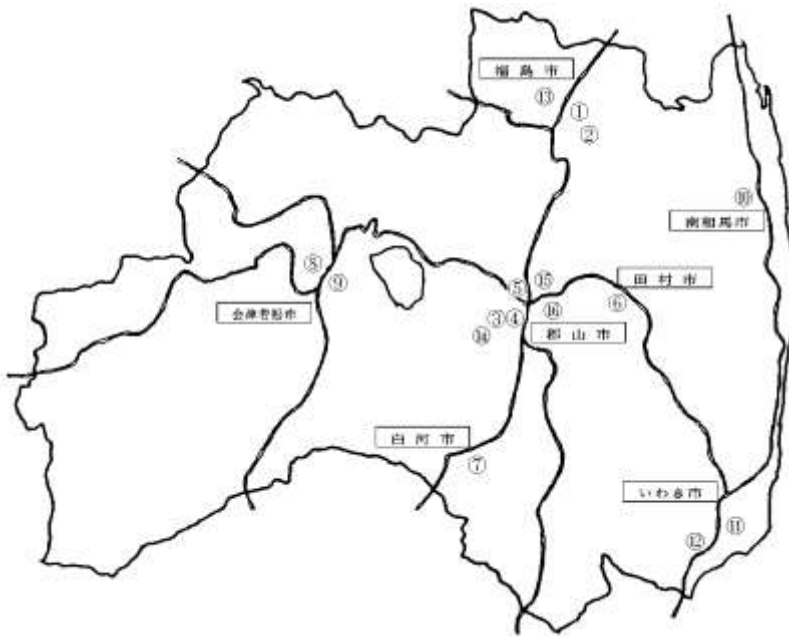
(2) 県内の公共職業訓練実施計画(訓練定員)

()は訓練科数

訓練の種類	訓練課程	訓練対象者	新規高卒者等		離職者等			障がいのある離職者等		在職者等
		訓練形態	施設内訓練	施設内訓練	施設外委託訓練	施設内訓練	施設外委託訓練	施設内訓練	施設内訓練	
		訓練期間	2年	6か月	1~6か月	6~7か月	1~4か月	11か月	12~120時間	
	施設名									
普通職業訓練	普通課程	テクノアカデミー 郡山	40 (1)		51 (6)					
		テクノアカデミー 会津	100 (2)							
		テクノアカデミー 浜	100 (3)							
		普通課程合計	240 (6)	0 (0)	51 (6)	0 (0)	0 (0)	0 (0)	0 (0)	
	短期課程	テクノアカデミー 郡山			1,380 (64)				140 (14)	
		テクノアカデミー 会津			370 (32)		68 (21)	11 (1)	138 (10)	
		テクノアカデミー 浜			239 (20)				150 (12)	
		県立校小計	0 (0)	0 (0)	1,989 (116)	0 (0)	68 (21)	11 (1)	428 (36)	
		福島職業能力開発促進センター		584 (10)		72 (2)				
		いわき職業能力開発促進センター		279 (5)		30 (1)				
	会津職業能力開発促進センター		256 (6)		36 (2)					
	機構施設小計	0 (0)	1,119 (21)	0 (0)	138 (5)	0 (0)	0 (0)	0 (0)		
	短期課程合計	0 (0)	1,119 (21)	1,989 (116)	138 (5)	68 (21)	11 (1)	428 (36)		
	普通職業訓練合計	240 (6)	1,119 (21)	2,040 (122)	138 (5)	68 (21)	11 (1)	428 (36)		
高度職業訓練	専門課程	テクノアカデミー 郡山	100 (2)							
		テクノアカデミー 会津	40 (1)							
		テクノアカデミー 浜	40 (1)							
		専門課程合計	180 (4)	0 (0)	0 (0)	0 (0)	0 (0)	0 (0)	0 (0)	
	専門短期課程	テクノアカデミー 郡山							72 (10)	
		テクノアカデミー 会津							56 (4)	
		テクノアカデミー 浜							48 (4)	
		県立校小計	0 (0)	0 (0)	0 (0)	0 (0)	0 (0)	0 (0)	176 (18)	
		福島職業能力開発促進センター							610 (59)	
		いわき職業能力開発促進センター							130 (12)	
	会津職業能力開発促進センター							110 (8)		
	機構施設小計	0 (0)	0 (0)	0 (0)	0 (0)	0 (0)	0 (0)	850 (79)		
	専門短期課程合計	0 (0)	0 (0)	0 (0)	0 (0)	0 (0)	0 (0)	1,026 (97)		
	高度職業訓練合計	180 (4)	0 (0)	0 (0)	0 (0)	0 (0)	0 (0)	1,026 (97)		
合計		420 (10)	1,119 (21)	2,040 (122)	138 (5)	68 (21)	11 (1)	1,454 (133)		

5 認定職業能力開発施設

(1) 県内の認定職業能力開発施設等配置図



【共同認定職業訓練施設】

No.	施設 の 名 称	摘要
1	福島共同高等職業訓練校	
2	福島県技能士会連合会	
3	郡山高等職業能力開発校	
4	郡山商工会議所ビジネス・スクール	
5	郡山理容職業能力開発校	休校
6	田村建築共同高等職業訓練校	
7	白河地域高等職業訓練校	
8	会津共同高等職業訓練校	
9	会津漆器技術後継者訓練校	
10	原町建築高等職業訓練校	
11	いわき共同高等職業訓練校	
12	いわきコンピュータ・カレッジ	
13	福島県清酒アカデミー職業能力開発校	
14	福島県板金高等職業訓練校	

【単独認定職業訓練施設】

15	増子建築職業能力開発校	
16	ジョイ美容職業訓練校	

(2) 実施計画

訓練種類	訓練施設	訓練科数	訓練生数(人)	備考	
普通職業訓練	普通課程	福島共同高等職業訓練校	5	26	共同
		郡山高等職業能力開発校	4	56	共同
		田村建築共同高等職業訓練校	1	6	共同
		白河地域高等職業訓練校	1	5	共同
		会津共同高等職業訓練校	1	4	共同
		会津漆器技術後継者訓練校	1	8	共同
		いわき共同高等職業訓練校	3	19	共同
		いわきコンピュータ・カレッジ	1	102	共同
		増子建築職業能力開発校	1	0	単独
	小計 (9校)	18	226		
	短期課程	福島共同高等職業訓練校	2	10	共同
		福島県技能士会連合会	6	117	共同
		郡山商工会議所ビジネス・スクール	4 (8)	88	共同
		白河地域高等職業訓練校	1	8	共同
		会津共同高等職業訓練校	1	5	共同
		原町建築高等職業訓練校	1	1	共同
		いわき共同高等職業訓練校	1	12	共同
		いわきコンピュータ・カレッジ	2	30	共同
		福島県清酒アカデミー職業能力開発校	1 (3)	36	共同
福島県板金高等職業訓練校		1 (4)	27	共同	
ジョイ美容職業訓練校	1 (2)	14	単独		
小計 (11校)	21 (17)	348			
合計 (実数15校)	39 (17)	574			

・()書きはコース数

・短期課程の訓練生数は延べ人数

・補助対象外も含む

第2 職業能力開発行政の施策体系

[平成25年度事業概要]

1 ひとつづくりに関する施策

(1) 支援が必要な者への職業能力開発

- ① 離職者等再就職訓練事業(離職者対象/定員2,030名)
- ② 〃 (母子家庭の母等の職業的自立促進コース)(母子家庭の母等対象/定員10名)
- ③ 障がい者委託訓練事業(障がい者対象/定員55名)
- ④ 障がい者職業能力開発事業(知的障がい者職業対象/定員10名)
- ⑤ 職業訓練手当(障がい者や母子家庭の母、被災離職者等への支援)

(2) 企業ニーズに対応した人材供給

- ① 高度職業訓練[専門課程](高卒2年課程/4訓練科/定員180名)
- ② 普通職業訓練[普通課程](高卒2年課程/6訓練科/定員240名)
- ③ 職業訓練指導員研修
- ④ 県立テクノアカデミー整備(機器・施設設備)
- ⑤ 産業人材育成推進協議会

(3) 企業の活力を支える人材育成

- ① 高度職業訓練[専門短期課程](在職者等対象/29コース/定員199名)
- ② 普通職業訓練[短期課程](在職者等対象/50コース/定員414名)
- ③ 福島県認定職業訓練費補助事業
- ④ 福島県職業能力開発協会補助事業
- ⑤ 地域職業訓練センター
- ⑥ いわきコンピュータ・カレッジ
- ⑦ 地域産業復興人材育成事業

2 ものづくりに関する施策

(1) 技術・技能水準の向上

- ① ものづくり推進事業
 - ア 技能五輪全国大会参加支援事業
 - イ 親子ものづくり体験教室の開催
 - ウ 高校生ものづくり支援事業の実施
- ② 技能検定の実施(全国統一基準検定/128職種)
- ③ 卓越技能者表彰等事業(県名工等表彰)
- ④ 職業訓練指導員試験の実施(職業訓練指導員免許)

(2) 熟練技能の継承

- ① 福島県認定職業訓練費補助事業(再掲)
- ② 福島県職業能力開発協会補助事業(再掲)

3 環境づくりに関する施策

(1) 関係機関との連携強化

第3 平成25年度県事業計画と平成24年度県事業実績

1 ひとづくりに関する施策

労働者自らが、生涯を通じた職業能力開発に取り組み、その個性と能力を十分発揮できる社会の実現に向けて、一人ひとりの職業能力開発を支援していく。

(1) 支援が必要な者への職業能力開発

就業意欲の高い子育て期の女性、障がい者、高齢者など、これまで十分な職業訓練を受けることができなかった者への訓練機会を拡充する。

さらに、様々な人が意欲や能力を活かせる職場環境づくりの支援を行う。

離職者等再就職訓練事業(離職者対象の委託職業訓練/定員2,030名)

離職者等求職者の早期就職を促進するため、公共職業安定所等関係機関との連携を図りながら、民間教育訓練期間、事業主団体等に短期間の職業訓練を委託し実施する。

【25年度計画】

訓練コース (訓練期間)	知識等習得コース (3~6月)		日本版デュアルシステムコース (4月)		実習等訓練コース (1~3月)		資格取得コース 2年間		計	
	コース	延定員(人)	コース	延定員(人)	コース	延定員(人)	コース	延定員(人)	コース	延定員(人)
	郡山	51	1,292	5	80	4	4	6	51	66
会津	25	354	1	10	3	3			29	367
浜	13	223	1	10	3	3			17	236
計	89	1,869	7	100	10	10	6	51	112	2,030

【24年度実績】

(平成25年6月末日現在)

訓練コース (訓練期間)	知識等習得コース (3~6月)			日本版デュアルシステムコース (4月)			資格等取得コース 2年間			計				就業者数 (人)	就職率 (%)
	コース	受講者 (人)	修了者 (人)	コース	受講者 (人)	修了者 (人)	コース	受講者 (人)	修了者 (人)	コース	受講者 (人)	修了者 (人)	次年度 繰越者 (人)		
	郡山	46	795	690	4	30	28	5	39	17	55	864	735		
会津	44	404	344	1	7	6				45	411	350	34	247	67.4
浜	39	541	425	2	21	13				41	562	438	75	328	70.4
計	129	1,740	1,459	7	58	47	5	39	17	141	1,837	1,523	198	1,114	70.4

就職者数は、中退就職者数を含む。

知識等習得コースに、実習等訓練コース(コース数2,受講者数2,修了者数1)を含む。

離職者等再就職訓練事業(母子家庭の母等の職業的自立促進コース)

就労経験がないか又は就労経験に乏しい母子家庭の母及び父子家庭の父に就職に必要な知識・技能の習得を図るため、職業訓練を委託し実施する。

【25年度計画】

校名	訓練コース	定員(人)
郡山	4	4
会津	3	3
浜	3	3
計	10	10

【24年度実績】

(平成25年6月末日現在)

校名	訓練科名	コース	受講者数(人)	中退就職者数(人)	修了者数(人)	就職者数(人)	就職率(%)
郡山	基本パソコン入門科	1	4	1	3	1	50.0
会津	一般事務科	2	3	1	2	1	66.7
浜	ビジネスパソコン基礎科	2	3	0	3	2	66.7
合計		5	10	2	8	4	60.0

障がい者委託訓練事業(多様な委託先活用による障がい者雇用促進)

障がい者の雇用促進に資するため、企業、社会福祉法人、NPO、民間教育訓練機関等地域の多様な委託先を活用し、障がい者の能力、適性及び地域の障がい者雇用ニーズに対応した委託訓練を実施する。

【25年度計画】

訓練コース	知識・技能習得コース	実践能力習得コース	特別支援学校早期訓練コース	計
	定員(人)	定員(人)	定員(人)	定員(人)
郡山	20	5	2	27
会津	5	5	1	11
浜	10	6	1	17
合計	35	16	4	55

【24年度実績】

(平成25年6月末日現在)

校名	訓練科	コース	受講者数(人)	中退就職者数(人)	修了者数(人)	就職者数(人)	就職率(%)
郡山	パソコン事務科	3	21	0	19	11	57.9
	食品製造補助科	1	1	0	0	0	-
	生産業務科	1	1	0	1	1	100.0
会津	経理事務科	2	2	0	1	1	100.0
	一般事務科	5	5	0	4	0	0.0
	パソコン実務科	1	4	1	3	3	100.0
	電子機器科	1	1	0	1	1	100.0
浜	組立製造科	1	1	0	1	1	100.0
	パソコン基礎科	1	10	0	8	3	37.5
	介護科	3	3	0	3	3	100.0
	縫製科	1	1	0	1	1	100.0
	商品作成科	1	1	0	1	1	100.0
精密部品製造科	1	1	0	1	1	100.0	
合計		22	52	1	44	27	62.2

障がい者職業能力開発事業

テクノアカデミー郡山を障がい者職業能力開発事業の地域拠点として位置づけるとともに、知的障がい者に対する職業訓練を行う。

【25年度計画】

校名	訓練科	コース	定員(人)
郡山	総合実務科	1	10

【24年度実績】

(平成25年6月末日現在)

校名	訓練科	受講者数(人)	中退就職者数(人)	修了者数(人)	就職者数(人)	就職率(%)
郡山	総合実務科	6	0	5	5	100%

職業訓練手当(障がい者や母子家庭の母等への支援)

公共職業安定所長から、職業のあっせんを受けることが適当であると認められる障がい者や母子家庭の母や父子家庭の父等及び被災離職者等の就職が困難な求職者が、公共職業安定所長の指示により、公共職業能力開発施設の行う職業訓練を受講する場合に、県が訓練手当を支給し、就職促進を図る。

訓練手当としては、基本手当、受講手当、通所手当、寄宿手当があり、内訳は下記のとおり。

- ・基本手当 訓練を受ける期間に応じて支給
(1級地 日額4,310円、2級地 日額3,930円、3級地 日額3,530円。なお、本県においては、福島市が2級地、他の市町村は3級地となっている。)
- ・受講手当 訓練を受けた日数に応じて、40日を限度に支給(日額500円。)
- ・通所手当 通所距離が2km以上で交通機関等又は交通用具利用者に支給(限度額月額42,500円)
- ・寄宿手当 支給対象者により生計を維持されている同居の親族がいる場合、訓練を受けるために別居して寄宿した期間に応じて支給(月額10,700円)

訓練期間は、県内において受講される方については、概ね3ヶ月から6ヶ月。県外において受講される方については、1年から2年。

【25年度計画】

	実人員	延月数	予算額	支給対象者
25年度	4人	48月	6,501千円	障がい者

(県内訓練施設枠)

	実人員	延月数	予算額	支給対象者
25年度	36人	108月	13,527千円	障がい者・母子家庭の母・父子家庭の父等

(被災離職者等枠)

	実人員	延月数	予算額	支給対象者
25年度	100人	300月	37,409千円	激甚災害地域離職者及び災害による内定取り消し者

【24年度実績】

(県外訓練施設枠)

	実人員	延月数	決算額	支給対象者
24年度	4人	44月	5,107千円	障がい者

(県内訓練施設枠)

	実人員	延月数	決算額	支給対象者
24年度	33人	93月	10,507千円	障がい者・母子家庭の母等

(被災離職者等枠)

	実人員	延月数	決算額	支給対象者
24年度	30人	71月	7,272千円	激甚災害地域離職者及び災害による内定取り消し者

(2) 企業ニーズに対応した人材供給

県立テクノアカデミーにおいて、多様に変化する企業ニーズに対応した人材を育成し、企業に活力ある人材を供給する。

高度職業訓練(専門課程)

急激な技術革新に対応できる高度な知識・技能を備えた産業人材の育成を図るため、高校卒業者等を対象に2年間の高度職業訓練を実施する。

〔25年度計画〕

校名	訓練期間	訓練科	定員(人)
郡山	2年課程	2	100
会津	2年課程	1	40
浜	2年課程	1	40
合計		4	180

〔24年度実績〕

校名	訓練期間	訓練科	定員(人)	入学者(人)	修了者(人)
郡山	2年課程	2	100	51	48
会津	2年課程	1	40	19	13
浜	2年課程	1	40	4	16
合計		4	180	74	77

年度別実施状況(専門課程)

〔入学者の状況〕

(各年度とも入学式現在(中退者を除く))

	21年度	22年度	23年度	24年度	25年度
定員(人)	50	90	90	90	90
応募者(人)(応募倍率)	70(1.40)	127(1.41)	104(1.15)	85(0.94)	74(0.82)
入学者(人)(入学率)	高卒	50	90	79	74
	短大卒以上	0	0	0	0
	合計	50(100)	90(100)	79(87.8)	74(82.2)
中退者(人)(中退率(%))	2(4.0)	3(3.3)	2(2.5)	1(1.4)	-

中退者は各年度1年生の中退者数。

〔修了者の状況〕

(各年度とも翌年度の6月末現在)

	22年度	23年度	24年度
修了者(人)	48	85	77
就職者	就職者	48	84
	県内	43	68
	県外	5	16
	進学	0	0
	その他	0	1
	未定	0	0
就職率(%)	100.0	100.0	100.0
県内就職率(%)	89.6	81.0	75.3

就職率は進学、その他を除いたものを分母とする。

普通職業訓練(普通課程)

地域産業の発展を支える技能者の育成を図るため、高校卒業者等を対象に2年間の普通職業訓練を実施する。

〔25年度計画〕

校名	訓練期間	訓練科	定員(人)
郡山	2年課程	1	40
会津	2年課程	2	100
浜	2年課程	3	100
合計		6	240

〔24年度実績〕

校名	訓練期間	訓練科	定員(人)	入学者(人)	修了者(人)
郡山	2年課程	1	40	17	18
会津	2年課程	2	100	47	44
浜	2年課程	3	100	25	39
合計		6	240	89	101

年度別実施状況(普通課程)

〔入学者の状況〕

(各年度とも入学式現在(中退者を除く))

		21年度	22年度	23年度	24年度	25年度
定員(人)		155	120	120	120	120
応募者(人)〔応募倍率〕		180〔1.16〕	201〔1.68〕	163〔1.36〕	110〔0.92〕	163〔1.36〕
入学者 (人) 〔入学率〕	高卒	133	118	105	89	107
	短大卒以上	1	2	0	0	1
	合計	134〔86.5〕	120〔100〕	105〔87.5〕	89〔74.2〕	108〔90.0〕
中退者(人)〔中退率(%)〕		9〔6.7〕	6〔5.0〕	3〔2.9〕	2〔2.2〕	-

中退者は各年度1年生の中退者数。

〔修了者の状況〕

(各年度とも翌年度の6月末現在)

		20年度	21年度	22年度	23年度	24年度
修了者(人)		233	173	117	107	101
	就職者	229	170	117	107	101
	県内	181	149	109	98	96
	県外	48	21	8	9	5
	進学	3	3	0	0	0
	その他	0	0	0	0	0
	未定	1	0	0	0	0
就職率(%)		99.6	100	100.0	100.0	100.0
県内就職率(%)		79.0	87.6	93.2	91.6	95.0

就職率は進学、その他を除いたものを分母とする。

職業訓練指導員研修

技術革新の進展や産業構造の変化等、経済社会の変化に伴い訓練ニーズも高度化、多様化している。このような状況に対応して、職業訓練指導員の資質の向上を図るため、研修を行う。

研 修 名	平成 25 年度 当初計画		平成 24 年度 実績	
	コース数	派遣延定員	コース数	派遣延定員
高齢・障害・求職者雇用支援機構 職業能力開発総合大学校派遣 (新採用職員研修)	0	0	1	2
高齢・障害・求職者雇用支援機構 職業能力開発総合大学校派遣 (専門技術等)	2	2	3	3
大 学 ・ 短 大 等 派 遣	0	0	0	0
高齢・障害・求職者雇用支援機構 高度、職業能力開発促進センター派遣	3	3	2	2
企 業 等 派 遣	4	4	3	3
自 動 車 整 備 振 興 会 派 遣	2	10	2	10
オ - タ - メ イ ド 研 修	0	0	3	(各校で実施) 51

④ 県立テクノアカデミー整備(機器・施設設備)

ア 機器整備

地域の職業能力開発ニーズに対応した県立テクノアカデミーとするため、機器整備等を図る。

校名	科名	開設年度	平成25年度計画	平成24年度実績
郡山	精密機械工学科	平成21年度	高速スピンドルユニット(1)、マシニングセンタバイス(1)	—
	組込技術工学科	平成21年度	パーソナルコンピュータ(1)	パーソナルコンピュータ(31)、ファイルサーバ(1)
	建築科	平成3年度	複写機(1)	—
	共通機器		—	—
会津	電気配管設備科	平成22年度	—	実習用太陽光発電システム(1) 実習用高圧受変電設備(1)
	自動車整備科	昭和58年度	—	—
	観光プロデュース学科	平成22年度	パーソナルコンピュータ(21)	—
	共通機器		—	—
浜	計測制御工学科	平成22年度	差圧伝送器(2)、調節弁(2)、電動弁(2)	計測分析ソフト(1)
	機械技術科	平成22年度	—	—
	自動車整備科	平成7年度	—	—
	建築科	平成7年度	—	—
	共通機器		パーソナルコンピュータ(21)	—

イ 施設設備工事

テクノアカデミーの施設の維持管理及び震災復旧のための修繕工事等を実施する。

校名	平成25年度計画	平成24年度実績
郡山	太陽光発電蓄電システム設置工事設計	施設震災修繕工事(繰越)
		施設除染作業
会津	体育館屋根下地修繕工事	—
	太陽光発電蓄電システム設置工事設計	
浜	太陽光発電蓄電システム設置工事設計	外構各所修繕工事
	電話交換機更新工事	施設除染作業

⑤ 産業人材育成推進協議会

平成20年度より、これまでの「評価システム」から地域産業の発展に貢献できる人材の育成を推進するため産業人材育成推進協議会を3校に設置し、地域貢献プラン及び計画の実施目標(指標)の策定を行うこととし、各事業別に点検・評価を行い、その評価に基づき順次改善を図っている。

ア 目的

福島県職業能力開発計画に基づき、福島県立テクノアカデミーを取り巻く社会経済情勢、雇用環境の変化を的確に捉えた職業能力開発を効率的・効果的に推進するとともに、福島県の産業を支える人材の育成を図る。

イ 構成員

有識者(業界・団体代表、大学教授)、商工会議所、市町村商工課、県立高校校長、地方振興局企画商工部、テクノアカデミー校長

ウ 開催

年2回各校において開催する。 { 地域別産業人材育成推進協議会(年1回)
訓練科別懇談会(年1回)

エ 地域貢献プラン

地域貢献プランは、テクノアカデミーが産業人材の育成や職業能力の開発支援等をおして地域連携活動をさらに活性化させ、幅広く多様な地域ニーズに対して果たすべき貢献内容を明らかにし、地域社会とともに生き、地域から期待される総合的な職業能力開発施設として、校運営の指針とする。

オ 計画の実施目標(地域貢献プラン指標)

地域経済社会情勢が大きく変化する中で、一人ひとりの職業能力の開発・向上や地域経済社会の発展に貢献するため、各校において計画の実施目標を掲げ基本的施策を展開する。

カ 目標値の分類

- ・ 新規学卒者を対象とした学卒者訓練の専門課程及び普通課程、企業在職者、離職者向けの短期課程の設定
- ・ 地域連携における目標値の設定

キ 評価の実施方法

- ・ 産業人材育成推進協議会において、毎年、数値目標の達成度について評価する。

ク 評価結果の公表

テクノアカデミーのホームページに公表する。

ケ 今後の対応

「第9次福島県職業能力開発計画」で設定した目標や施策、指標を踏まえて、現行の実施目標の点検・評価を行う。

(参考)

「評価システム」は、第7次福島県職業能力開発計画において公共職業能力開発推進方策の重要な柱の1つとして位置づけられ、平成14年6月から、「計画推進検討会」において評価システム構築に向けた検討作業を行い、平成15年3月17日に「職業能力開発審議会」において、評価システムの整備について了承を得て、平成15年度から運用を開始した。

(3) 企業の活力を支える人材育成

技術革新の進展等により、労働者に求められる職業能力は多様化・高度化してきている。このような中、教育訓練への取り組みが困難な企業に対し、それぞれの企業の実績に対応した在職者訓練などを実施する。

① 高度職業訓練〔専門短期課程・テクニカルコース〕

(在職者等対象／29コース／定員199名)

県立テクノアカデミー職業能力開発短期大学校において、地域企業の事業の高度化等に対応し、在職者等を対象に高度な知識・技能を付与するための短期間の教育訓練を実施する。

【25年度計画】

校名	訓練コース	定員(人)
郡山	18	90
会津	5	59
浜	6	50
合計	29	199

【24年度実績】

校名	訓練コース	定員(人)	受講者(人)	修了者(人)
郡山	6	35	22	21
会津	1	14	9	9
浜	3	34	24	23
合計	10	83	55	53

② 普通職業訓練〔短期課程・基礎コース〕

(在職者等対象／50コース／定員414名)

県立テクノアカデミー職業能力開発校において、地域企業の事業の多角化に対応し、在職者等を対象に新たな知識・技能を付与するための短期間の教育訓練を実施する。

【25年度計画】

校名	訓練コース	定員(人)
郡山	27	155
会津	10	159
浜	13	100
合計	50	414

【24年度実績】

校名	訓練コース	定員(人)	受講(者)	修了(者)
郡山	29	224	189	165
会津	8	123	104	80
浜	13	181	150	130
合計	50	528	443	375

福島県認定職業訓練費補助事業

ア 認定職業訓練

認定職業訓練は、事業主がその雇用労働者に対して自らの創意と責任において職場で必要な知識及び技能を習得させ、又は向上させるために行う事業内職業訓練のうち、訓練内容が、職業能力開発促進法に定める教科、訓練期間、設備等の基準に合致した訓練である旨の知事の認定を受けた訓練である。

認定を受けた訓練を実施する事業主及び団体は、公共職業能力開発施設の利用、職業訓練指導員の派遣、訓練経費の助成、労働基準法及び最低賃金法の特例措置の適用が受けられる。

平成25年度の認定職業訓練実施計画は、普通課程において、実施団体8、訓練生数226人を、短期課程は、実施事業所1、実施団体10、訓練生のべ定員344人をそれぞれ予定している。

なお、県内の認定職業訓練施設の配置については(P7)を、また、認定職業訓練実施状況の推移及び認定職業訓練施設一覧は参考資料(P47～P55)を参照。

イ 認定職業訓練費補助事業

認定職業訓練の促進を図るため、普通課程または短期課程の普通職業訓練を行う中小企業事業主またはその団体に対し、認定職業訓練事業の実施に要する経費の一部を補助する。

[補助額]

(ア) 普通課程

1 訓練科当たりの固定費 + [共同校: 教務補助職員経費 + 訓練生募集経費 + 訓練生定着促進経費] + 補助単価 × 訓練生数 (補助対象経費の2/3以内)

(イ) 短期課程

補助単価 × 訓練生数 (補助対象経費の2/3以内)

[25年度計画]

	普通課程	短期課程
補助対象校	7校 (共同校のみ)	8校 (共同校のみ)
補助対象人員	120人	303人 (延べ定員)

[24年度実績]

	普通課程	短期課程
補助対象校	8校 (共同校のみ)	5校 (共同校のみ)
補助対象人員	109人	194人 (延べ定員)

福島県職業能力開発協会補助事業

ア 福島県職業能力開発協会

民間における職業能力開発を促進するための指導団体として、職業能力開発促進法に基づき、福島県職業能力開発協会が設立されている。

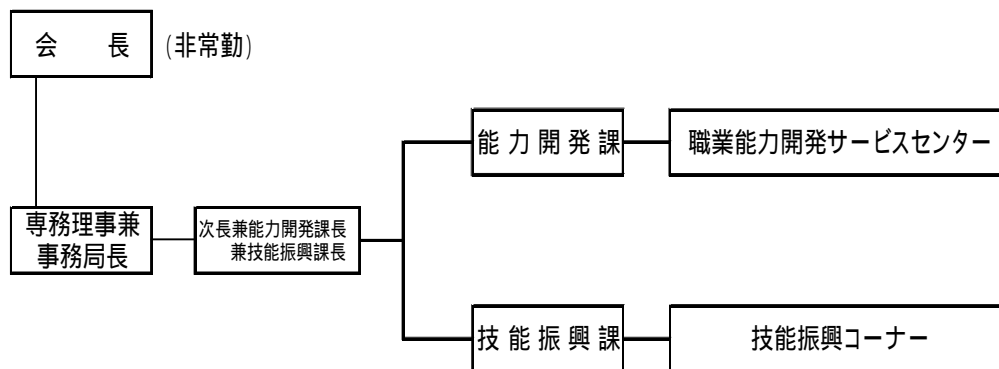
(ア) 所在地 福島市中町8番2号 福島県自治会館5階

(イ) 会 長 福井 邦顕

(ウ) 業務内容

- a 技能検定試験に関する業務
- b 技能五輪全国大会参加促進事業の実施
- c 職業能力開発振興事業(48時間講習等各種講習会、職業能力開発促進大会)の実施
- d コンピューターサービス技能評価試験等の実施
- e 職業能力の開発に関する情報・資料の提供、広報、調査及び研究 等

(エ) 組織図



イ 福島県職業能力開発協会補助事業

技能検定試験の実施や民間における職業能力開発の促進を図るため、福島県職業能力開発協会に対して、その運営費の一部を補助する。

地域職業訓練センター

事業主がその雇用する労働者に対して行う職業教育訓練、地方公共団体等が地域住民に対して行う多様な職業教育訓練(各種講習、講座、市民教室等)の場として、郡山市及び白河市が設置している。

	所在地	職員数(人)	利用状況		
			年度	開館日数(日)	利用延人員(人)
郡山	〒963-8005 郡山市清水台1丁目6-1 (024-932-7900)	5	22	319	37,823
			23	331	20,996
			24	345	20,475
白河	〒961-0053 白河市字中田140 (0248-22-3512)	3	22	347	30,291
			23	359	30,806
			24	311	31,743

いわきコンピュータ・カレッジ

急速に進展する技術革新や情報化の中で、情報処理関連技能者を育成し、地域の雇用開発の促進と産業の進展を図るため、いわき市、浜通り地方の市町村及び情報関連企業等53団体を構成員とする職業訓練法人いわき情報処理開発団体が運営している。

- ・ 所在地 〒971-8185
いわき市泉町四丁目 13-12 (0246-56-0711)
- ・ 職員数 8名
- ・ 定員 (普通職業訓練 普通課程)

(単位:人)

科名	1年	2年	合計
システム設計科	60	60	120

【入学者の状況】

(単位:人)

システム設計科(コース名)	年度				
	H21	H22	H23	H24	H25
プログラマ・ゲームクリエイター養成コース	24	26	21	59	47
設計エンジニア養成コース	5	8	4		
システムアドミニストレータ養成コース	18	17	16		
ウェブデザイン・グラフィッククリエイター養成コース	9	11	12		
合計	56	62	53	59	47

(注)当該年度入学生

平成24年度入学生よりシステム設計科のみとなった。
2年次にクラス(「開発クラス」、「ユーザクラス」)を選択する。

地域産業復興人材育成事業

本県復興に資する力強い産業を築いていくためには、その基盤を担う豊富な知識・技術を有する人材の育成が急務であることから、人材育成という共通の課題について地域企業が絆を深め、主体的に地域単位での育成事業を実施するサイクルを確立することにより、地域産業の強化を図る。 3年間継続事業

【25年度計画】

地域の産業人材のあり方等について検討する地域会議を設置し、人材育成事業を実施する県内の1団体に対し、補助金を交付する。

対象団体

地域で産業人材育成を実施する団体

補助対象経費

- ・地域会議の設置運営に要する経費
- ・人材育成事業の実施に要する経費

補助率 3/4(事業実施2年目)

2 ものづくりに関する施策

本県ものづくり産業の発展を図るため、技能検定制度の普及促進・ものづくりデザインに関する支援など技術・技能水準の向上や、熟練技能の円滑な継承を促進していく。

(1) 技術・技能水準の向上

技能検定制度の普及促進やものづくりデザインに関する支援など、技能水準を向上させる取組みを進める。

① ものづくり推進事業(平成20年度まで「うつくしいものづくり推進事業」)

優れた機能にうつくしいデザインを併せ持つ「うつくしいものづくり」の理念に基づく製品開発を促進すること、若者が広くものづくりの技能に触れる機会を提供する等、ものづくりの基盤育成を図るとともに、国・県の名工に代表される卓越技能の保存・継承を図る。

ア うつくしまものづくり大賞事業

「うつくしまものづくり大賞」の顕彰制度を通じて、伝統的な技術・技能、先端技術、地域の資源などを活用し、優れた機能にうつくしいデザインを併せ持つ「うつくしいものづくり」の理念に基づく製品開発を促進することを目的に実施する。

なお、平成21年度からは、2年に1度、募集から表彰までを行い、その翌年度に販路開拓、販売促進支援を実施する。(東日本大震災等の影響により計画を見直し)

【25年度計画】

休止

【24年度実績】

第4回うつくしまものづくり大賞受賞製品のカタログ等を作成した。

イ 技能五輪全国大会参加支援事業(選手育成・選手派遣等の補助)

技能五輪全国大会選手の参加を促進し、次代を担う技能者の技能水準の向上及び民間の技能振興への取組みの促進を図る。

※ 平成23年度より、福島県職業能力開発協会補助事業の補助対象とし、当該事業の中で実施。

【25年度計画】

- ・時 期 平成25年11月22日(金)～11月25日(月)
- ・場 所 千葉県(千葉市)等

【24年度実績】

- ・時 期 平成24年10月26日(金)～10月29日(月)
- ・場 所 長野県(松本市等)
- ・参加選手数 9職種14名(5職種5名入賞)

ウ 親子ものづくり体験教室の開催

各テクノアカデミーにおいて、地域の親子を対象としたものづくり体験教室を開催する。

【25年度計画】

時 期	会 場
7月21日(日)	テクノアカデミー郡山
	テクノアカデミー会津
11月3日(日)	テクノアカデミー浜

【24年度実績】

時 期	会 場	参加者数	内 容
7月22日(日)	テクノアカデミー郡山	29名	ピンホールカメラ、ICレコーダー、木製ラックの製作
	テクノアカデミー会津	20名	ペットボトルでつくるソーラーカー
11月3日(土)	テクノアカデミー浜	25名	手作りアクセサリーの製作

エ 高校生ものづくり体験事業の実施

各テクノアカデミーにおいて、高校生を対象にしたものづくり技能に係る実技体験教室を開催する。

【25年度計画】

時 期	会 場
7月20日(土)	テクノアカデミー浜
7月21日(日)	テクノアカデミー郡山
	テクノアカデミー会津

【24年度実績】

時 期	会 場	参加者数	内 容
7月22日(日)	テクノアカデミー郡山	28名	分析電子顕微鏡による観察、ロボットのプログラミング、住宅模型・木製小物の製作
	テクノアカデミー会津	46名	プロモーションビデオの制作・配信体験、蛍点灯LED製作、エンジン分解・組立体験
	テクノアカデミー浜	24名	LEDライトの製作、ペーパーウエイトの製作、自動車の日常点検、コルクボードの製作

② 技能検定の実施(全国統一基準検定／128職種)

技能検定は、労働者の有する技能を一定の基準によって検定し、これを公証する技能の国家検定制度であり、労働者の技能と地位の向上を図り、ひいては我が国の産業の発展に寄与しようとするものであり職業能力開発促進法に基づいて実施されている。

この検定は、政令で定める職種ごとに特級、1級、2級、3級、随時3級、基礎1級、基礎2級及び単一等級に区分され、知事が実施するものであるが、試験については福島県職業能力開発協会が知事の委任を受け、年2回(前期・後期)実施している。

【25年度計画】

- ・実施時期 前期(6～9月)、後期(12～2月)
- ・合格発表 前期(10月ただし、3級のみ8月)、後期(3月)

【24年度実績】

- ・受検申請者数(全等級) 前期 1,625名 後期 1,757名 計 3,382名
- ・実施状況(合格者数) 前期 735名 後期 911名 計 1,646名

③ 卓越技能者表彰等事業(県名工等表彰)

技能者表彰制度は、産業の振興及び技能水準の向上を図ることを目的とし、厚生労働大臣が卓越した技能者を表彰する技能者表彰制度(「現代の名工」、昭和42年度より実施)、知事が本県最高水準の技能を有し、他の技能者の模範としてふさわしい卓越した技能者を表彰する福島県技能者表彰制度(「県の名工」、昭和51年度より実施)がある。

また、認定職業訓練及び技能検定の推進と技能水準の向上に資するため、認定職業訓練、技能検定功労者及び技能振興功労団体に対する厚生労働大臣、職業能力開発功労者等に対する知事の表彰制度がある。

【25年度計画】

- ・卓越した技能者を表彰する技能者表彰制度(現代の名工)
表彰式 平成25年11月7日(木)(予定)
場 所 東京都
- ・卓越した技能者を表彰する福島県技能者表彰制度(県の名工)
表彰式 平成25年11月20日(水)(予定)
場 所 福島市

【24年度実績】

- ・卓越した技能者を表彰する技能者表彰制度(現代の名工)
表彰式 平成24年11月8日(木)
場 所 東京都
受賞者 野地 良三(広告美術工)、渡邊 良助(紳士服注文仕立職)、
中野 竹治(理容師)、
- ・卓越した技能者を表彰する福島県技能者表彰制度(県の名工)
表彰式 平成24年11月29日(木)
場 所 福島市
受賞者 飯澤 武司(広告美術工)
石川 吉登(大工)
糸井 一郎(花火製造工)、
宍戸 勝男(電気工事業者)
菅原 榮一(酒類製造工)
古溝 忠一(塗装工)
松本 勲(とび工)
水野 勝利(石工)
向井 恵美子(美容師・着付師)

9職種9名

・知事感謝状受賞者

◎職業能力開発事業功労者(3名)

宇佐美 信一 (職業訓練法人 いわき職業訓練協会)

穴戸 俊男 (職業訓練法人 福島職業訓練技能協会)

高橋 直也 (職業訓練法人 会津職業訓練協会)

◎優良職業訓練指導員(3名)

菅野 秀行(福島共同高等職業訓練校)

鈴木 司(郡山高等職業能力開発校)

松本 庸器(いわき共同高等職業訓練校)

◎優良技能検定委員 (9名)

安齋 由二(天昇電気工業株式会社)

大竹 康之(会津オリンパス株式会社)

小椋 利廣(会津オリンパス株式会社)

折笠 正弘(独立行政法人高齢・障害・求職者雇用支援機構 いわき職業能力開発促進センター)

佐久間 明(ムネカタ株式会社)

平 浩司(有限会社平鷲工業)

高島 敏行(株式会社ミルテック)

降矢 清実(株式会社アイ・イーエス)

若林 雄一(東北リズム株式会社)

◎技能尊重気運の高揚に貢献した者 (3名)

高木 丈児(有限会社タカマツ看板店)

黒津 鐵夫(黒津建具店)

三坂 初男(三坂石材店)

④ 職業訓練指導員試験の実施(職業訓練指導員免許)

公共職業訓練及び認定職業訓練においては、原則として知事の免許を受けた者でなければ職業訓練を担当することができないことになっており、その免許申請資格者は、④指導員訓練のうち長期課程または専門課程を修了した者、⑤職業訓練指導員試験に合格した者、その他④又は⑤に掲げた者と同等以上の能力を有すると認められた者などである。

技能者の養成を図るためには優秀な職業訓練指導員を確保することが必要であることから、職業訓練指導員免許を付与するための試験を実施する。

【25年度計画】

- ・実施職種 指導方法〔全職種〕
- ・実施時期 平成25年9月7日(土)
- ・試験会場 テクノアカデミー郡山

【24年度実績】

- ・実施職種 指導方法〔全職種〕
- ・実施時期 平成24年9月8日(土)
- ・試験会場 テクノアカデミー郡山
- ・実施状況 受験者数 39名
合格者数 18名

(2) 熟練技能の継承

技能労働者の高齢化や団塊世代の熟練技能者の引退などにより技能水準が低下しないよう、中小企業等に対する総合的な相談を行うなど、次世代へのものづくりの技能継承を促進する。

- ① 福島県認定職業訓練費補助事業(※再掲 P.21 参照)
- ② 福島県職業能力開発協会補助事業(※再掲 P.22 参照)

3 環境づくりに関する施策

個性と能力を十分発揮できる社会を実現するための「ひとづくり」と「ものづくり」を効果的に推進していくため、関係機関等との連携強化を図っていく。

(1) 関係機関等との連携強化

厚生労働省福島労働局(公共職業安定所)と独立行政法人高齢・障害・求職者雇用支援機構等との緊密な連携を図りながら、訓練内容を設定し、在職者・離職者等に対する効果的な職業訓練を行う。

また、企業が求める訓練ニーズに応じていくため、民間教育訓練機関等と役割分担・連携し、多様な職業訓練機会を提供する。

統計資料等

1	平成25年度当初予算の概要	30
2	公共職業能力開発施設の25年度入学・応募状況／24年度入学・修了状況	31
3	認定職業訓練実施状況の推移／認定職業訓練施設一覧	47
4	技能照査実施状況	56
5	職業訓練指導員免許交付状況／職業訓練指導員試験実施状況	57
6	技能検定実施状況	59
7	技能競技大会での成績	70
8	うつくしまものづくり大賞	76
9	技能者表彰一覧	78
10	県立テクノアカデミーの変遷	91
11	関係団体等一覧／出先関係等一覧	95

1 平成25年度当初予算の概要

(単位:千円)

款 項 目	事 項	予 算 額	財 源 内 訳		事 業 説 明	
			特定財源	一般財源		
労 働 費		1,504,683	1,002,753	501,930		
職業訓練費		1,504,683	1,002,753	501,930		
職業訓練 総務費		79,302		79,302		
	職 員 費	77,781		77,781		
	運 営 費	1,521		1,521	1 事務経費	
テ ク ノ アカデミー費		1,349,934	967,748	382,186		
	職 員 費	489,132	228,130	261,002		
	運 営 費	104,756	56,584	48,172	1 職業能力開発運営費	
	能 開 校 普通課程訓練費	45,658	22,278	23,380	1 普通課程訓練経費 2 普通課程訓練実施経費	
	能 開 校 短期課程訓練費	635,236	606,457	28,779	1 離職者等再就職訓練事業 2 障がい者委託訓練事業 3 技能向上訓練実施事業 4 障がい者等訓練手当支給事業	
	能 開 校 整 備 費	28,146	23,293	4,853	1 能開校施設設備整備事業	
	能 開 校 指導員研修費	273	111	162	1 能開校職業訓練指導員研修 事業	
	短 大 校 専門課程訓練費	36,552	25,852	10,700	1 専門課程訓練経費 2 専門課程訓練実施経費	
	短 大 校 専門短期課程訓練費	1,036	1,016	20	1 技能向上訓練実施事業	
	短 大 校 整 備 費	8,763	3,838	4,925	1 短大校施設設備整備事業	
	短 大 校 指導員研修費	382	189	193	1 短大校職業訓練指導員研修 事業	
	職業訓練 指導費		75,447	35,005	40,442	
		技能尊重推進費	6,928	746	6,182	1 技能尊重推進実施経費 2 地域産業復興人材育成事業
	事業内職業訓練 指 導 費	36,113	18,056	18,057	1 福島県認定職業訓練費補助金	
	能力開発促進費	32,406	16,203	16,203	1 福島県職業能力開発協会 補助事業	
計		1,504,683	1,002,753	501,930		

2 公共職業能力開発施設の25年度入学・応募状況 / 24年度入学・修了状況

(1) 公共職業能力開発施設実施状況

テクノアカデミー

ア 高度職業訓練の専門課程(施設内訓練)

高卒者等を対象に地域社会の要請に応えうる高度な技能・知識を有する技能者を養成するための訓練を実施する。

[平成25年度計画]

施設名	訓練科	年間延べ定員(人)	訓練期間	訓練開始月	施設内外
テクノアカデミー郡山	精密機械工学科	40	2年	4月	施設内訓練
	組込技術工学科	60	2年	4月	施設内訓練
	小計	100			
テクノアカデミー会津	観光プロデュース学科	40	2年	4月	施設内訓練
テクノアカデミー浜	計測制御工学科	40	2年	4月	施設内訓練
合計		180			

イ 普通職業訓練の普通課程(施設内訓練)

高卒者等を対象に地域社会の要請に応えうる技能者を養成するための訓練を実施する。

[平成25年度計画]

施設名	訓練科	年間延べ定員(人)	訓練期間	訓練開始月	施設内外
テクノアカデミー郡山	建築科	40	2年	4月	施設内訓練
テクノアカデミー会津	電気配管設備科	60	2年	4月	施設内訓練
	自動車整備科	40	2年	4月	施設内訓練
	小計	100			
テクノアカデミー浜	機械技術科	30	2年	4月	施設内訓練
	自動車整備科	40	2年	4月	施設内訓練
	建築科	30	2年	4月	施設内訓練
	小計	100			
合計		240			

[平成24年度実績]

高度職業訓練の専門課程(施設内訓練)
普通職業訓練の普通課程(施設内訓練)

(単位:人)

施設名	区分	訓練期間	入学時期	前年度から進級者	当該年度定員	応募者数	入学者数	年齢別入学者				中退者数	うち就職者数	修了者数	就職状況					雇用先の就職先 県内 県外	次年度へ進級者・繰越	備考						
								29歳以下	30～44歳	45～59歳	60歳以上				雇用	うち関連	自営	うち関連	進学				その他					
																								県内	県外			
郡山職業能力開発短期大学校	精密機械工学科1	2年	H24.4		20	23	21	(0)	21	0	0	0	0	0										21				
	組込技術工学科1	2年	H24.4		30	38	30	(1)	30	0	0	0	0	0											30			
	小計				50	61	51	(1)	51	0	0	0	0	0											51			
	精密機械工学科2	2年	H23.5		20	20						0	0	20	(0)	20	20	0	0	0	0	0	0	13	7	0		
	組込技術工学科2	2年	H23.5		29	30						0	0	28	(3)	28	28	0	0	0	0	0	0	21	7	1	復学者1名	
	小計				49	50						0	0	48	(3)	48	48	0	0	0	0	0	0	34	14	1		
合計				49	100	61	51	(1)	51	0	0	0	0	48	(3)	48	48	0	0	0	0	0	34	14	52			
職業能力開発 郡山 職業能力開発短期大学校	建築科1	2年	H24.4		20	20	17	(3)	17	0	0	0	0												17			
	建築科2	2年	H23.5		18	20						0	0	18	(4)	18	18	0	0	0	0	0	18	0	0			
	合計				18	40	20	(3)	17	0	0	0	0	18	(4)	18	18	0	0	0	0	0	18	0	0	17		
会津職業能力開発短期大学校	観光プロデュース学科1	2年	H24.4		20	20	19	(17)	19	0	0	0	1	0												18		
	観光プロデュース学科2	2年	H23.5		13	20						0	0	13	(11)	13	13	0	0	0	0	0	13	0	0			
	合計				13	40	20	(17)	19	0	0	0	1	0	13	(11)	13	13	0	0	0	0	13	0	0	18		
会津職業能力開発短期大学校	電気配管設備科1	2年	H24.4		30	30	25	(0)	25	0	0	0	0													25		
	自動車整備科1	2年	H24.4		20	30	22	(1)	22	0	0	0	0													22		
	小計				50	60	47	(1)	47	0	0	0	0													47		
	電気配管設備科2	2年	H23.5		25	30						0	0	25	(0)	25	25	0	0	0	0	0	24	1	0			
	自動車整備科2	2年	H23.5		19	20						0	0	19	(1)	19	19	0	0	0	0	0	18	1	0			
合計				44	50						0	0	44	(1)	44	44	0	0	0	0	0	42	2	0				
合計				44	100	60	47	(1)	47	0	0	0	0	44	(1)	44	44	0	0	0	0	0	42	2	47			
浜職業能力開発短期大学校	計測制御工学科1	2年	H24.4		20	4	4	(0)	4	0	0	0	0													4		
	計測制御工学科2	2年	H23.5		16	20						0	0	16	(0)	16	19	0	0	0	0	0	11	5	0			
	合計				16	40	4	(0)	4	0	0	0	0	16	(0)	16	19	0	0	0	0	11	5	0		4		
浜職業能力開発短期大学校	機械技術科1	2年	H24.4		15	13	12	(0)	12	0	0	0	0													12		
	自動車整備科1	2年	H24.4		20	12	8	(0)	7	1	0	0	2	0												7	原級留置1名	
	建築科1	2年	H24.4		15	5	5	(1)	5	0	0	0	0													5		
	小計				50	30	25	(1)	24	1	0	0	2	0												24		
	機械技術科2	2年	H23.5		13	15						0	0	13	(0)	13	13	0	0	0	0	0	12	1	0			
	自動車整備科2	2年	H23.5		17	20						0	0	17	(1)	17	15	0	0	0	0	0	16	1	0			
	建築科2	2年	H23.5		9	15						0	0	9	(0)	9	12	0	0	0	0	0	8	1	0			
合計				39	50						0	0	39	(1)	39	40	0	0	0	0	0	36	3	0				
合計				39	100	30	25	(1)	24	1	0	0	2	0	39	(1)	39	40	0	0	0	0	36	3	24			
テクノアカデミー 合計						179	420	195	163	(23)	162	1	0	0	3	0	178	(20)	178	182	0	0	0	0	154	24	162	

1 前年度から進級者は年度初めの訓練開始時の在籍者数
 2 ()内は女子の内数
 3 中退者は4月1日から3月31日までの中退者数
 4 就職状況については平成25年6月末日現在

厳しい雇用情勢の下、離転職者を対象に職業に必要な技能・知識を習得するための訓練を教育訓練機関等に委託して実施する。

ウ 普通職業訓練の普通課程(離職者等再就職訓練事業(資格取得コース))

[平成25年度計画]

平成25年6月末日現在

施設名	訓練科	定員(人)	訓練期間	訓練開始月	
テクノアカデミー郡山	介護福祉士養成科	21	2年	4月	(H24開始)
テクノアカデミー郡山	介護福祉士養成科	30	2年	4月	(H25開始)
計		51			

エ 普通職業訓練の短期課程(離職者等再就職訓練)

[平成25年度計画]

平成25年6月末日現在

(1) 単年度

施設名	訓練科	計画定員(人)	訓練期間	訓練開始月	備考
テクノアカデミー郡山 (中通り方部)	基本パソコン入門科	197	3か月	5,6,7月	知識等習得コース
	応用パソコン実践科	155	3か月	5,6,8月	
	ITスペシャリスト	30	6か月	6月	
	CADシステム科	20	6か月	6,7月	
	経理事務科	80	4か月	7月	
	介護職員初任者研修科	140	3か月	6,7,9月	
	医療事務科	20	3か月	5月	
	ビジネスマナー実践科	50	4か月	10,11月	日本版デュアルシステムコース
	事業主委託訓練	4	3か月	随時	実習等訓練コース
	建設機械運転科	35	1か月		震災対応特別訓練コース
小計		731			平成24年度実施定員730人
テクノアカデミー郡山 (いわき方部)	ビジネスパソコン基礎科	200	3か月	5~9月	知識等習得コース
	ビジネスパソコン実務科	40	3か月	7月	
	経理基礎科	20	3か月	9月	
	経理実務科	40	3か月	8月	
	介護職員初任者研修科	60	3か月	6,9月	
	医療事務科	40	3か月	5月	
	ITビジネス科	30	6か月	5,8月	日本版デュアルシステムコース
	IT基礎科	30	4か月	9,10月	
小計		460			平成24年度実施定員388人
テクノアカデミー会津	パソコン事務基礎科	164	3か月	4~12月	知識等習得コース
	パソコン事務応用科	36	3か月	5,9,12月	
	パソコン簿記科	36	3か月	4,8,11月	
	介護職員初任者研修科	18	3か月	12月	
	パソコン事務実践科	10	4か月	8月	日本版デュアルシステムコース
	事業主委託訓練	3	3か月	随時	実習等訓練コース
	建設機械運転科	20	1か月		震災対応特別訓練コース
小計		287			
テクノアカデミー浜 (相双方部)	ビジネスパソコン基礎科	47	3か月	4,6,8,10月	知識等習得コース
	経理基礎科	12	3か月	7月	
	医療事務科	24	3か月	5,12月	
	介護員養成科	10	4か月	9月	日本版デュアルシステムコース
	事業主委託訓練	3	3か月	随時	実習等訓練コース
	建設機械運転科	15	1か月		震災対応特別訓練コース
小計		111			平成24年度実施定員565人
合計		1,589			

(2) 複数年度 平成25年開始

施設名	訓練科	計画定員 (人)	訓練期間	訓練開始月	備考
テクノアカデミー郡山 (中通り方部)	基本パソコン入門科	55	3か月	2,3月	知識等習得コース
	応用パソコン実践科	20	3か月	2,3月	
小 計		75			
テクノアカデミー郡山 (いわき方部)	ビジネスパソコン基礎科	20	3か月	2,3月	知識等習得コース
	ビジネスパソコン実務科	20	3か月	2,3月	
小 計		40			
テクノアカデミー会津	パソコン事務基礎科	28	3か月	1,2月	知識等習得コース
	パソコン簿記科	12	3か月	3月	
小 計		40			
テクノアカデミー浜 (相双方部)	ビジネスパソコン基礎科	13	3か月	3月	知識等習得コース
	ビジネスパソコン実務科	12	3か月	1月	
小 計		25			
合 計		180			

(3) 複数年度 平成24年開始

施設名	訓練科	計画定員 (人)	訓練期間	訓練開始月	備考
テクノアカデミー郡山	基本パソコン入門科	50	3か月	2,3月	知識等習得コース
	応用パソコン実践科	20	3か月	3月	
小 計		70			
テクノアカデミー会津	一般事務科	40	3か月	1～3月	知識等習得コース
小 計		40			
テクノアカデミー浜	ビジネスパソコン基礎科	75	3か月	1～3月	知識等習得コース
	ビジネスパソコン実務科	25	3か月	1,2月	
小 計		100			
合 計		210			

【平成24年度実績】

(ア) 資格取得コース

(平成25年6月末日現在)

施設名	区分 訓練科目	当該年度定員	訓練期間	訓練開始月	応募者数	前年度繰越者	入校者数		年齢別入校者				中退者数	うち就職者	修了者数	就職状況					次年度繰越者	委託先場所または 実施場所または 実施先事業所名				
									29歳以下	30歳 31歳 32歳 33歳 34歳 35歳	45歳 46歳 47歳 48歳 49歳 50歳	60歳以上				雇用	うち関連	自営	うち関連	その他						
テクノアカデミー 郡山	介護福祉士養成科 (複数年度 23年度開始)	(17)	2年	(H23年) 4月	(25)	17	(17)	(13)	(1)	(10)	(6)	(0)	0	0	17	(13)	14	13	0	0	0	0	0	0	東北医療福祉専門学校 福島介護福祉専門学校	
	介護福祉士養成科 (複数年度 24年度開始)	30	2年	4月	25	22	(14)		5	8	9	0	1	0											東北医療福祉専門学校 福島介護福祉専門学校 仁愛看護福祉専門学校	
	小 計	30			25	17	22	(14)		5	8	9	0	1	0	17	(13)	14	13	0	0	0	0	0	21	
合 計		30			25	17	22	(14)		5	8	9	0	1	0	17	(13)	14	13	0	0	0	0	0	21	

(イ) 知識等習得コース等(単年度)

(平成25年6月末日現在)

施設名	区分 訓練科目	当該年度定員	訓練期間	訓練開始月	応募者数	前年度繰越者	入校者数		年齢別入校者				中退者数	うち就職者	修了者数	就職状況					次年度繰越者	委託先場所または 実施場所または 実施先事業所名								
									29歳以下	30歳 31歳 32歳 33歳 34歳 35歳	45歳 46歳 47歳 48歳 49歳 50歳	60歳以上				雇用	うち関連	自営	うち関連	その他										
テクノアカデミー 郡山	基本パソコン入門科	230	3か月	4~6,10~12月	400		224	(180)	48	83	78	15	15	6	209	(169)	147	82	1	0	0	0	0	0	0	0	(株)エフコム、(有)櫻庭、(株)TMC経営 支援センター、(株)ダイヤコー、(株)日 建学院、(有)アネシス学院、(有)カル チャーコミュニケーション			
	応用パソコン実践科	120	3か月	5,7,11,12月	181		119	(96)	34	53	27	5	4	2	115	(92)	77	60	0	0	0	0	0	0	0	0	富士通エフ・オー・エム(株)、(株)マク ロウエア、(有)櫻庭、(株)エフコム、(有) カルチャーコミュニケーション			
	経理事務科	60	3か月	7,11月	105		72	(63)	19	41	11	1	5	3	67	(58)	52	37	0	0	0	0	0	0	0	0	(株)大栄総合教育システム、(有)カル チャーコミュニケーション			
	ITスペシャリスト科	30	6か月	5月	32		27	(18)	15	10	2	0	1	0	26	(18)	20	17	0	0	0	0	0	0	0	0	富士通エフ・オー・エム(株)、(株)エフ コム			
	CADシステム科	20	6か月	5,6月	25		20	(13)	6	11	2	1	0	0	20	(13)	16	4	0	0	0	0	0	0	0	0	0	(有)SKMカンパニー		
	ホームヘルパー2級養成 成科	100	3か月	5,7,9,12月	133		95	(75)	11	35	40	9	3	0	92	(72)	61	56	0	0	0	0	0	0	0	0	0	(株)ニチイ学館、ニューワーク情報 サービス(有)、トーモク(株)		
	医療事務科	20	3か月	6月	34		23	(23)	6	13	4	0	5	2	18	(18)	11	10	0	0	0	0	0	0	0	0	0	(株)ニチイ学館		
	介護職員基礎研修科	60	6か月	6,9月	82		61	(46)	10	35	15	1	1	0	60	(46)	55	51	0	0	0	0	0	0	0	0	0	(財)介護労働安定センター		
	実習地利用 補習等 ビジネスマナー実践科	40	4か月	4,8,11月	40		30	(29)	15	12	2	1	2	0	28	(27)	22	20	0	0	0	0	0	0	0	0	0	(有)ジャパンウィング、(株)TMC経営 支援センター		
	実習地利用 補習等 事業主委託訓練	0	3か月		0																								0	
小 計	680				1,032	0	671	(543)	164	293	181	33	36	13	635	(513)	461	337	1	0	0	0	0	0	0	0	0			
テクノアカデミー 会津	知識等習得 経理事務科	42	3か月	4,7,11月	41		38	(32)	15	15	7	1	4	3	34	(28)	21	15	0	0	0	0	0	0	0	0	0	0	(株)トコム	
	一般事務科	162	3か月	4~12月	170		151	(125)	41	58	42	10	12	5	139	(116)	97	50	0	0	0	0	0	0	0	0	0	0	NPO法人教育・雇用研究機構、パ ソコントレーニングセンター、みと み学園、(株)トコム、パソ放題	
	E Cビジネス科	42	3か月	5,8,12月	34		30	(20)	10	15	5	0	6	4	24	(16)	17	11	0	0	0	0	0	0	0	0	0	0	0	パソ放題、会津若松卸商団地協 同組合
	パソコン実践科	42	3か月	6,8,10月	42		33	(21)	11	14	7	1	2	2	31	(19)	17	9	0	0	0	0	0	0	0	0	0	0	(株)トコム、パソ放題	
	ホームヘルパー2級養成 成科	36	3か月	5,9月	54		36	(23)	11	13	11	1	0	0	36	(23)	32	29	0	0	0	0	0	0	0	0	0	0	(株)ニチイ学館	
	実習地利用 補習等 ビジネス基礎実務科	10	4か月	6月	8		7	(6)	2	5	0	0	1	1	6	(5)	4	3	0	0	0	0	0	0	0	0	0	0	0	会津若松卸商団地協同組合
	実習地利用 補習等 事業主委託訓練	0	3か月		0																								0	
小 計	334				349	0	295	(227)	90	120	72	13	25	15	270	(207)	188	117	0	0	0	0	0	0	0	0	0	0		

施設名	区分 訓練科目	当該年度定員	訓練期間	訓練開始月	応募者数	前年度繰越者	入校者数	年齢別入校者				中退者数	うち就職者	修了者数	就職状況				次年度繰越者	委託先場所または 実施場所または 委託先会社名	
								29歳以下	30〜44歳	45〜59歳	60歳以上				雇用	うち関連	自営	うち関連			その他
テクノアカデミー浜	ビジネスパソコン基礎科	269	3か月	4-8,10,11月	277		218(184)	52	102	51	13	15	8	203(170)	140	99	0	0	0	0	(株)アカデミー、うつくしまVST、(株)飛馬、(株)ソフトバレット、磐城高等芸術科総合学園
	ビジネスパソコン実務科	50	3か月	4,6,9,11月	40		36(30)	12	20	3	1	5	3	31(26)	25	21	0	0	0	0	(株)ソフトバレット、(株)飛馬、(株)アカデミー
	ITビジネス科	15	6か月	4月	14		14(7)	6	7	1	0	5	5	9(4)	6	4	0	0	0	0	(株)飛馬
	経理基礎科	30	3か月	7,9,11,12月	21		16(14)	4	9	2	1	8	2	8(7)	6	5	0	0	0	0	ダイコー(株)、(株)アカデミー、(株)ソフトバレット
	経理実務科	40	3か月	8,11月	31		25(18)	10	11	4	0	0	0	25(18)	18	15	1	1	0	0	(株)アカデミー
	ホームヘルパー2級養成科	75	3か月	5,6,9,12月	59		48(36)	8	10	22	8	1	0	47(36)	32	27	0	0	0	0	(株)ニチイ学館
	医療事務科	40	3か月	4,10月	21		20(20)	12	6	1	1	0	0	20(20)	13	9	0	0	0	0	(株)ニチイ学館
	実習併用 IT基礎科	31	4か月	5,11月	22		21(17)	17	4	0	0	8	6	13(11)	12	10	0	0	0	0	(株)飛馬
	実習併用 事業主委託訓練	2	3か月	4,6月	2		2(2)	0	0	2	0	1	0	1(1)	1	1	0	0	0	0	(社福)南相馬福祉会
	小計	552				487	0	400(328)	121	169	86	24	43	24	357(293)	253	191	1	1	0	0
合計	1,566				1,868	0	1,366(1098)	375	582	339	70	104	52	1,262(1013)	902	645	2	1	0	0	

(単位:人)

(ウ)震災対応特別訓練コース

(平成25年6月末日現在)

施設名	区分 訓練科目	当該年度定員	訓練期間	訓練開始月	応募者数	前年度繰越者	入校者数	年齢別入校者				中退者数	うち就職者	修了者数	就職状況				次年度繰越者	委託先場所または 実施場所または 委託先会社名	
								29歳以下	30〜44歳	45〜59歳	60歳以上				雇用	うち関連	自営	うち関連			その他
テクノアカデミー郡山	建設機械運転科	50	1か月程度	1,3月	50		41(1)	2	14	19	6	0	0	41(1)	20	9	0	0	0	0	(有)南湖建設機械講習所 石橋建設工業(株) 富久山産業機械講習所 北部日本建設機械講習所
	小計	50			50	0	41(1)	2	14	19	6	0	0	41(1)	20	9	0	0	0	0	
テクノアカデミー会津	建設機械運転科	54	1か月程度	5-12月	97		46(0)	4	24	14	4	0	0	46(0)	23	16	0	0	0	0	会津若松平和自動車学校 会津平和自動車学校 田島ライビングスクール
	小計	54			97	0	46(0)	4	24	14	4	0	0	46(0)	23	16	0	0	0	0	
テクノアカデミー浜	建設機械運転科	13	1か月程度	12,1月	12		11(0)	1	3	6	1	0	0	11(0)	4	3	0	0	0	0	タイドドライブ-ズスクール ホイヤ・クレン安全協会いわき事務所 石橋建設工業株式会社 富久山自動車教習所 原町中央自動車教習所
	小計	13			12	0	11(0)	1	3	6	1	0	0	11(0)	4	3	0	0	0	0	
合計	117				159	0	98(1)	7	41	39	11	0	0	98(1)	47	28	0	0	0	0	

(工) 知識等習得コース(複数年度 23年度開始)

(平成25年6月末日現在)

施設名	区分 訓練科目	当該年度定員	訓練期間	訓練開始月	応募者数	前年度繰越者	入校者数	年齢別入校者				中退者数	うち就職者	修了者数	就職状況				次年度繰越者	委託先 実施場所 または 業所名		
								29歳以下	30歳～44歳	45歳～59歳	60歳以上				雇用	うち関連	自営	うち関連			その他	
								(2)	(14)	(22)	(5)				(1)	(1)	(42)	(38)			(28)	(18)
テクノアカデミー 郡山	ホームヘルパー2級養成科	(47)	3か月	2月	(71)	43	43	(39)	(2)	(14)	(22)	(5)	1	1	42	(38)	28	18	0	0	0	ニューワーク情報サービス(南) ㈱ニチイ学館
	小計	(47)			(71)	43	43	(39)	(2)	(14)	(22)	(5)	1	1	42	(38)	28	18	0	0	0	
テクノアカデミー 会津	一般事務科	(20)	3か月	1.3月	(27)	24	24	(15)	(6)	(4)	(13)	(1)	0	0	24	(15)	14	5	0	0	0	㈱コム 会津若松卸商団地協同組合
	ECビジネス科	(10)	3か月	2月	(11)	10	10	(6)	(2)	(6)	(2)	(0)	0	0	10	(6)	6	5	0	0	0	会津若松卸商団地協同組合
	小計	(30)			(38)	34	34	(21)	(8)	(10)	(15)	(1)	0	0	34	(21)	20	10	0	0	0	
テクノアカデミー 浜	ビジネスパソコン基礎科	(55)	3か月	1.2月	(66)	60	60	(51)	(13)	(22)	(21)	(4)	3	3	57	(48)	32	27	1	1	0	㈱ソフトバレット ㈱アカデミー
	ビジネスパソコン実務科	(15)	3か月	2月	(16)	14	14	(11)	(1)	(9)	(4)	(0)	1	1	13	(10)	9	6	0	0	0	㈱アカデミー
	小計	(70)			(82)	74	74	(62)	(14)	(31)	(25)	(4)	4	4	70	(58)	41	33	1	1	0	
合計		(147)			(191)	151	151	(122)	(24)	(55)	(62)	(10)	5	5	146	(117)	89	61	1	1	0	

(単位:人)

(オ) 知識等習得コース(複数年度 24年度開始)

(平成25年6月末日現在)

施設名	区分 訓練科目	当該年度定員	訓練期間	訓練開始月	応募者数	前年度繰越者	入校者数	年齢別入校者				中退者数	うち就職者	修了者数	就職状況				次年度繰越者	委託先 実施場所 または 業所名		
								29歳以下	30歳～44歳	45歳～59歳	60歳以上				雇用	うち関連	自営	うち関連			その他	
								(7)	(25)	(18)	(0)				(2)	(1)						
テクノアカデミー 郡山	基本パソコン入門科	50	3か月	2.3月	105		50	(43)	7	25	18	0	2	1							48	㈱TMC経営支援センター、 富士通エフ・オー・エム㈱
	応用パソコン実践科	20	3か月	3月	30		20	(16)	5	12	3	0	0	0							20	(資)カルチャーコミュニケーション
	小計	70			135	0	70	(59)	12	37	21	0	2	1							68	
テクノアカデミー 会津	一般事務科	40	3か月	1～3月	38		36	(30)	11	11	12	2	2	1							34	㈱コム、 パソコン放題
	小計	40			38	0	36	(30)	11	11	12	2	2	1							34	
テクノアカデミー 浜	ビジネスパソコン基礎科	75	3か月	1～3月	70		57	(53)	12	24	18	3	1	0							56	㈱飛馬、 うつくしまVST、 ㈱アカデミー
	ビジネスパソコン実務科	25	3か月	1.2月	24		20	(18)	5	13	2	0	1	0							19	㈱ソフトバレット、 ㈱アカデミー
	小計	100			94	0	77	(71)	17	37	20	3	2	0							75	
合計		210			267	0	183	(160)	40	85	53	5	6	2							177	

(単位:人)

(カ) 高度職業訓練の専門短期課程(在職者訓練)

在職者を対象にキャリア形成に必要な高度技能・知識を習得するための訓練を実施する。

【平成25年度計画】

【平成25年度計画】

施設名	訓練科名	コース数	訓練時間	年間延べ 定員(人)	施設内外
テクノアカデミー 郡山	生産技術科	8	96時間	40	施設内訓練
	工場管理科	1	12時間	5	施設内訓練
	建築図面作成科	1	12時間	5	施設内訓練
	生産制御科	6	75時間	30	施設内訓練
	オーダーメイド設定科	2	24時間	10	施設内訓練
	小 計	18	219時間	90	
テクノアカデミー 会津	電気技術科	2	24時間	16	施設内訓練
	工場管理科	1	12時間	14	施設外訓練
	オーダーメイド設定科	1	12時間	14	施設外訓練
	電気技術科	1	12時間	15	施設外訓練
	小 計	5	60時間	59	
テクノアカデミー 浜	電気技術科	2	24時間	10	施設内訓練
	ビジネスマネジメント科	2	28時間	20	施設内訓練
	オーダーメイド設定科	1	12時間	10	施設内訓練
	情報処理科	1	12時間	10	施設内訓練
	小 計	6	76時間	50	
合 計		29	355時間	199	

【平成24年度実績】

施設名	訓練科名	コース数	訓練時間	延べ受講者数 (人)	備 考
テクノアカデミー 郡山	工場管理科	1	12時間	5	
	建築図面作成科	1	12時間	3	
	生産技術科	4	48時間	14	
	小 計	6	72時間	22	
テクノアカデミー 会津	電気技術科	1	12時間	9	
	小 計	1	12時間	9	
テクノアカデミー 浜	電気技術科	1	12時間	2	
	ビジネスマネジメント科	2	30時間	22	
	小 計	3	42時間	24	
合 計		10	126時間	55	

(キ) 普通職業訓練の短期課程(在職者訓練)

在職者を対象にキャリア形成に必要な技能・知識を習得するための訓練を実施する。

[平成25年度計画]

施設名	訓練科名	コース数	訓練時間	年間延べ定員(人)	施設内外
テカアカデミー 郡山	機械加工科	4	60時間	20	施設内訓練
	電気工事科	4	84時間	40	施設内訓練
	コンピュータ制御科	1	12時間	5	施設内訓練
	工場管理科	1	12時間	5	施設内訓練
	建築図面作成科	5	60時間	25	施設内訓練
	建築設計科	4	78時間	20	施設内訓練
	オーダーメイド設定科	1	12時間	5	施設内訓練
	住宅設備機器科	1	12時間	5	施設内訓練
	溶接科	1	12時間	5	施設内訓練
	工場管理科	1	12時間	5	施設外訓練
	建築図面作成科	1	12時間	5	施設外訓練
	オーダーメイド設定科	1	12時間	5	施設外訓練
	コンピュータ制御科	2	24時間	10	施設外訓練
	小 計	27	402時間	155	
テカアカデミー 会津	電気工事科	2	30時間	40	施設内訓練
	建築製図科	1	12時間	14	施設内訓練
	工場管理科	1	12時間	15	施設内訓練
	OA事務科	2	24時間	30	施設内訓練
	経営実務科	1	12時間	15	施設外訓練
	オーダーメイド設定科	3	36時間	45	施設外訓練
	小 計	10	126時間	159	
テカアカデミー 浜	機械科	1	12時間	5	施設内訓練
	溶接科	2	24時間	10	施設内訓練
	電気工事科	2	44時間	10	施設内訓練
	建築製図科	1	14時間	5	施設内訓練
	工場管理科	2	28時間	15	施設内訓練
	オーダーメイド設定科	1	24時間	20	施設内訓練
	機械製図科	1	12時間	5	施設内訓練
	OAシステム科	3	72時間	30	施設内訓練
	小 計	13	230時間	100	
合 計	50	758時間	414		

[平成24年度実績]

施設名	訓練科名	コース数	訓練時間	延べ受講者数 (人)	備 考
テクノアカデミー 郡 山	溶接科	1	12時間	2	
	電気工事科	5	96時間	68	
	配管科	1	18時間	3	
	工場管理科	3	36時間	33	
	コンピュータ制御科	5	60時間	27	
	機械加工科	3	48時間	14	
	建築図面作成科	10	132時間	37	
	ビジネス技術科	1	12時間	5	
	小 計	29	414時間	189	
テクノアカデミー 会 津	電気工事科	2	42時間	23	
	建築製図科	2	30時間	19	
	経営実務科	3	36時間	55	
	工場管理科	1	12時間	7	
	小 計	8	120時間	104	
テクノアカデミー 浜	溶接科	2	24時間	5	
	電気制御回路組立て科	1	12時間	6	
	電気工事科	2	44時間	16	
	経理事務科	1	24時間	6	
	工場管理科	1	14時間	12	
	OAシステム科	6	132時間	105	
	小 計	13	250時間	150	
合 計		50	784時間	443	

独立行政法人高齢・障害・求職者雇用支援機構各職業能力開発促進センター

ア 普通職業訓練の短期課程(施設内訓練)

離転職者を対象に職業に必要な技能・知識を習得するための訓練を実施する。

[平成25年度計画]

・アビリティコース(6か月)

・短期デュアル(6か月)若年者訓練

施設名	訓練科	年間延べ 定員(人)	訓練期間	年間開始月	施設内外
福島職業能力開発 促進センター	アビリティ テクニカルオペレーション科	72	6か月	4,7,10,1月	施設内訓練
	テクニカルメタルワーク科	72	6か月	6,9,12,3月	施設内訓練
	電気・通信施工技術科	80	6か月	4,7,10,1月	施設内訓練
	住宅リフォーム技術科	80	6か月	4,7,10,1月	施設内訓練
	制御技術科	40	6か月	6,12月	施設内訓練
	工場管理技術科	72	6か月	5,8,11,2月	施設内訓練
	若年者 機械加工科 (短期デュアルコース)	36	6か月	8,12月	施設内訓練
	電気メンテナンス科 (短期デュアルコース)	36	6か月	8,12月	施設内訓練
	橋渡 橋渡し訓練 (統合型)	72	1か月	7,11月	施設内訓練
	震災復興 住宅電気・配管設備施工科	48	6か月	9,3月	施設内訓練
	住宅内装計画科	48	6か月	6,12月	施設内訓練
小計		584			
いわき職業能力開発 促進センター	アビリティ テクニカルオペレーション科	60	6か月	4,7,10,1月	施設内訓練
	金属加工科	72	6か月	6,9,12,3月	施設内訓練
	電気設備科	72	6か月	4,7,10,1月	施設内訓練
	若年者 電気設備科 (短期デュアルコース)	30	6か月	9,3月	施設内訓練
	橋渡 橋渡し訓練 (統合型)	30	1か月	8,2月	施設内訓練
	復興 建築CAD・リフォーム計画科 (震災復興訓練)	45	6か月	8,11,2月	施設内訓練
小計		279			
会津職業能力開発 促進センター	アビリティ 住宅リフォーム技術科	54	6か月	4,7,10,1月	施設内訓練
	テクニカルオペレーション科	54	6か月	5,8,11,2月	施設内訓練
	生産システムサービス技術科	72	6か月	6,9,12,3月	施設内訓練
	若年者訓練 住宅リフォーム技術科 (短期デュアルコース)	18	6か月	7,1月	施設内訓練
	テクニカルオペレーション科 (短期デュアルコース)	18	6か月	8,2月	施設内訓練
	橋渡 橋渡し訓練 (統合型)	36	1か月	6,7,12,1月	施設内訓練
	復興 住宅電気設備科 (震災復興訓練)	40	6か月	8,2月	施設内訓練
小計		256			
合計		1,119			

各小計、合計の数値は「橋渡し訓練(統合型)」の数値は算入していない。

[平成24年度実績]

- ・アビリティコース(6か月)
- ・短期デュアル(6か月)若年者訓練

(単位:人)
(平成25年6月末日現在)

施設名	区分 訓練科目	当該年度定員	訓練期間	訓練開始年月	応募者数	前年度繰越者	入学者数	年齢別入学者				中退者数	うち就職者	修了者数	就職状況				次年度繰越者数	
								29歳以下	30～44歳	45～59歳	60歳以上				雇用	うち関連	自営	うち関連		その他
福島職業能力開発促進センター	テクニカルオペレーション科	72	6か月	4,7,10,1月	63	11	61 (10)	15	35	11	0	4	1	57 (8)	35	35	0	0	0	15
	機械加工科	0	6か月	2月	0	10	0 (0)	0	0	0	0	1	0	9 (0)	8	8	0	0	0	0
	テクニカルメタルワーク科	80	6か月	6,9,12,3月	45	18	31 (2)	7	13	9	2	2	0	15 (2)	11	11	0	0	0	14
	電気・通信施工技術科	80	6か月	4,7,10,1月	58	14	51 (1)	12	19	15	5	10	6	27 (0)	27	27	0	0	0	14
	住宅リフォーム技術科	80	6か月	4,7,10,1月	59	15	50 (16)	8	17	15	10	6	4	41 (15)	29	29	0	0	0	3
	生産システム技術科	40	6か月	9,3月	15	8	13 (0)	2	6	5	0	1	1	3 (0)	3	3	0	0	0	9
	制御技術科	40	6か月	6,12月	13	14	12 (2)	5	7	0	0	0	0	6 (0)	2	2	0	0	0	6
	工場管理技術科	72	6か月	5,8,11,12月	39	27	35 (8)	6	19	10	0	2	1	9 (3)	9	9	0	0	0	24
	若年者訓練 機械加工科(短期デュアルコース)	18	6か月	8月	4	0	4 (0)	2	1	1	0	1	0	3 (0)	3	3	0	0	0	0
	若年者訓練 生産システム技術科(短期デュアルコース)	18	6か月	3月	9	1	4 (0)	3	1	0	0	0	0	0 (0)	0	0	0	0	0	4
センター	橋渡し訓練(統合型)	36	1か月	7,2月	12	9	11 (2)	7	4	0	0	0	0	11 (2)	0	0	0	0	0	0
	震災復興 住宅電気設備科	48	6か月	9,3月	28	12	23 (0)	2	10	9	2	1	1	9 (0)	7	7	0	0	0	13
	震災復興 住宅内装計画科	48	6か月	6,12月	30	16	27 (18)	2	15	8	2	2	1	14 (11)	12	12	0	0	0	11
	小計	596			363	146	311 (57)	64	143	83	21	30	15	193 (39)	146	146	0	0	0	113
いわき職業能力開発促進センター	テクニカルオペレーション科	60	6か月	4,7,10,1月	21	4	20 (1)	9	10	1	0	7	6	12 (1)	11	6	0	0	0	5
	アビリティ 金属加工科	72	6か月	6,9,12,3月	23	8	22 (0)	14	3	4	1	1	0	21 (0)	17	13	0	0	0	8
	アビリティ 電気設備科	72	6か月	4,7,10,1月	44	13	34 (0)	12	14	6	2	9	8	31 (1)	23	14	1	0	0	7
	アビリティ 住宅サービス科	72	6か月	6,9,12,3月	31	14	30 (5)	4	8	9	9	5	4	24 (3)	16	10	0	0	0	15
	若年者訓練 電気設備科(短期デュアルコース)	30	6か月	9,3月	17	8	15 (0)	11	4	0	0	2	1	13 (0)	10	9	0	0	0	8
	橋渡し訓練(統合型)	30	1か月	8,2月	9	0	9 (0)	6	3	0	0	0	0	9 (0)	-	-	-	-	-	-
	震災復興 建築CAD・リフォーム計画科(震災復興訓練)	40	6か月	8,2月	40	12	37 (23)	12	15	9	1	13	9	18 (7)	14	8	1	0	0	18
	小計	346			176	59	158 (29)	62	54	29	13	37	28	119 (12)	91	60	2	0	0	61
会津職業能力開発促進センター	アビリティ 住宅リフォーム技術科	54	6か月	4,7,10,1月	58	9	50 (17)	7	13	21	9	5	5	49 (12)	33	17	5	1	0	5
	アビリティ テクニカルオペレーション科	54	6か月	5,8,11,2月	29	18	27 (5)	3	15	8	1	9	8	23 (4)	17	9	0	0	0	13
	アビリティ 生産システムサービス技術科	72	6か月	6,9,12,3月	52	17	47 (11)	14	23	8	2	9	8	27 (7)	21	14	0	0	0	28
	若年者訓練 住宅リフォーム技術科(短期デュアルコース)	18	6か月	7,1月	11	4	11 (4)	7	4	0	0	1	1	9 (2)	9	5	0	0	0	5
	若年者訓練 テクニカルオペレーション科(短期デュアルコース)	18	6か月	8,2月	13	3	13 (0)	8	5	0	0	2	2	8 (0)	5	2	0	0	0	6
	橋渡し訓練(統合型)	36	1か月	6,7,12,1月	23	0	21 (4)	11	9	0	0	1	1	20 (4)	-	-	-	-	-	0
	震災復興 住宅電気設備科	40	6か月	8,2月	22	10	22 (0)	3	8	6	5	4	2	18 (0)	9	6	3	1	0	10
	小計	256			185	61	170 (37)	42	68	43	17	30	26	134 (25)	94	53	8	2	0	67
	合計	1,198			724	266	639 (123)	168	265	155	51	97	69	446 (76)	331	259	10	2	0	241

()内は女性の内数

各小計、合計の数値は「橋渡し訓練(統合型)」の数値は算入していない。

イ 高度職業訓練の専門短期課程(在職者訓練)(施設内訓練)

在職者を対象にキャリア形成に必要な技能・知識を習得するための高度な訓練を実施する。

【平成25年度計画】

施設名	訓練系	コース数	年間延べ定員(人)	合計訓練時間	施設内外
福島職業能力開発促進センター	機械系	29	305	540時間	施設内訓練
	電気・電子系	30	305	429時間	施設内訓練
	居住系	0	0	0時間	施設内訓練
	その他	0	0	0時間	施設内訓練
小計		59コース	610人	969時間	
いわき職業能力開発促進センター	機械系	8	90	114時間	施設内訓練
	電気・電子系	4	40	60時間	施設内訓練
小計		12コース	130人	174時間	
会津職業能力開発促進センター	機械系	3	60	108時間	施設内訓練
	電気・電子系	3	30	48時間	施設内訓練
	居住系	2	20	42時間	施設内訓練
小計		8コース	110人	198時間	
合計		79コース	850人	1,341時間	

【平成24年度実績】

施設名	訓練系	計 画		実 績			合計訓練時間	施設内外
		コース数	総定員	コース数	受講者数	修了者数		
福島職業能力開発促進センター	機械系	43	430	42	325	311	810時間	施設内訓練
	電気・電子系	43	430	38	312	299	603時間	施設内訓練
	居住系	10	100	8	64	64	144時間	施設内訓練
	その他	7	70	4	57	54	48時間	施設内訓練
小計		103コース	1,030人	92コース	758人	728人	1,605時間	
いわき職業能力開発促進センター	機械系	10	118	9	70	63	114時間	施設内訓練
	電気・電子系	3	36	2	5	5	36時間	施設内訓練
	居住系	0	0	0	0	0	0時間	施設内訓練
小計		13コース	154人	11コース	75人	68人	150時間	
会津職業能力開発促進センター	機械系	6	100	6	60	59	192時間	施設内訓練
	電気・電子系	3	30	2	3	3	36時間	施設内訓練
	居住系	1	10	1	6	5	24時間	施設内訓練
小計		10コース	140人	9コース	69人	67人	252時間	
合計		126コース	1,324人	112コース	902人	863人	2,007時間	

母子家庭の母等の職業的自立促進コース

就労経験がないか又は就労経験に乏しい母子家庭の母等に就職に必要な知識・技能の習得を図るため、職業訓練を委託し実施する。

【平成25年度計画】

施設名	訓練科	定員(人)	訓練期間	訓練開始月	備考
テクノアカデミー郡山	基本パソコン入門科ほか	4	3か月	4月～12月	
小計		4			
テクノアカデミー会津	パソコン事務基礎科ほか	3	3か月	4月～12月	
小計		3			
テクノアカデミー浜	ビジネスパソコン基礎科ほか	3	3か月	4月～12月	
小計		3			
合計		10			

【平成24年度実績】

(単位:人)
(平成25年6月末日現在)

施設名	訓練科目	定員	訓練期間	訓練開始月	応募者数	入学者数	中退者数	うち就職者	修了者数	就職者数	備考
テクノアカデミー郡山	基本パソコン入門科	4	3か月	12月	4	4	1	1	3	1	カルチャーコミュニケーション
	小計	4			4	4	1	1	3	1	
テクノアカデミー会津	一般事務科	3	3か月	4,5月	3	3	1	1	2	1	オノデラ、みとみ
	小計	3			3	3	1	1	2	1	
テクノアカデミー浜	ビジネスパソコン基礎科	3	3か月	4,7月	4	3	0		3	2	テクノアカデミー
	小計	3			4	3	0	0	3	2	
合計		10			11	10	2	2	8	4	

障がい者委託訓練事業(多様な委託先活用による障がい者雇用促進)

障がい者の雇用促進に資するため、企業、社会福祉法人、NPO、民間教育訓練期間等地域の多様な委託先を活用し、障がい者の能力、適性及び地域の障がい者雇用ニーズに対応した委託訓練を実施する。

【平成25年度計画】

施設名	訓練科	定員(人)	訓練期間	訓練開始月	備考
テクノアカデミー郡山	パソコン事務科	20	3か月		
小 計		20			
テクノアカデミー会津	パソコン事務(基礎)科	5	3か月		
	パソコン事務(実務)科				
	パソコン簿記(基礎)科				
小 計		5			
テクノアカデミー浜	ビルメンテナンス科 (障がい者向けデュアルコース)	10	2か月		
小 計		10			
テクノアカデミー 郡山・会津・浜	事業主委託訓練	8	2か月	随時	
	事業主委託訓練	8	3か月	随時	
小 計		16			
テクノアカデミー 郡山・会津・浜	未定 (特別支援学校早期訓練コース)	4	1か月	10月以降随時	
合 計		55			

[平成24年度実績]

(単位:人)
(平成25年6月末日現在)

施設名	訓練科目	当該年度定員	訓練期間	訓練開始月	応募者数	前年度繰越者	入学者数	中退者数	うち就職者	修了者数	就職者数	備考
テクノアカデミー郡山	パソコン事務科	30	3か月	8月	22		18	1	0	17	11	
	パソコン事務科	5	4か月	7月	3		3	1	0	2	0	
	食品製造補助科	1	1か月	2月	2		1	1	0	0	0	
	生産業務科	2	1か月	2月	3		1			1	1	
	小計	38			30	0	23	3	0	20	12	
テクノアカデミー会津	経理事務科	2	3か月	4,11月	2		2	1		1	1	
	一般事務科	5	3か月	4,5,7,11月	5		5	1		4	0	
	パソコン実務科	4	3か月	10月	4		4	1	1	3	3	
	電子機器科	1	2か月	2月	1		1			1	1	
	組立製造科	1	1か月	2月	1		1			1	1	
	小計	13			13	0	13	3	1	10	6	
テクノアカデミー浜	パソコン基礎科	10	2か月	1月	10		10	2		8	3	
	介護科	3	3か月	4月	3		3			3	3	
	縫製科	1	3か月	6月	1		1			1	1	
	商品作成科	1	3か月	5月	1		1			1	1	
	精密部品製造科	1	2か月	12月	1		1			1	1	
	小計	16			16	0	16	2	0	14	9	
合計		67			59	0	52	8	1	44	27	

障がい者職業能力開発事業

テクノアカデミー郡山を障がい者職業能力開発事業の地域拠点として位置づけるとともに、知的障がい者に対する職業訓練を実施する。

[平成25年度計画]

施設名	訓練科	定員(人)	訓練期間	訓練開始月	施設内外
テクノアカデミー郡山	総合実務科	10	12か月	4月	施設内訓練

[平成24年度実績]

(単位:人)
(平成25年6月末日現在)

施設名	訓練科目	定員	訓練期間	訓練開始月	応募者数	入学者数	中退者数	うち就職者	修了者数	就職者数	備考
テクノアカデミー郡山	総合実務科	10	11か月	4月	6	6	1	0	5	5	

3 認定職業訓練実施状況の推移 / 認定職業訓練施設一覧

(1) 認定職業訓練実施状況

年度	実施校数	訓練生数		年度	実施校数	訓練生数			
		普通課程	短期課程			普通課程		短期課程	
63	18	400	1,073	14	19	394		747	
元	18	335	1,049	15	21	366		745	
2	20	334	1,052	16	21	384		707	
3	19	411	1,060	17	21	366		776	
4	19	533	1,106	18	22	268		735	
5	21	619	1,069	19	21	293		729	
6	20	637	1,107	20	19	248		469	
7	20	680	1,171	21	18	241		475	
8	20	669	1,300	22	18	241		479	
9	19	538	1,632	23	17	214		407	
10	19	534	2,156			当初	実績	当初	実績
11	22	556	1,755			24	16	244	209
12	20	528	1,434	25	16	226			344
13	19	447	963	平成24年度分より当初計画訓練生数及び年度末現在の実績数を表示する。 補助対象外の訓練生数を含む。					

(2) 認定職業訓練施設一覧

① 共同認定職業訓練施設

認定訓練校 (法人設立年月日)	代表者氏名	主たる事業所の所在地 及び電話番号	構成事業主数	訓練開始 年月日	認定 年月日
福島共同高等職業訓練校 〔職業訓練法人 福島職業訓練技能協会 (49. 4.28)〕	会長 古溝 忠一 校長 小手森重勝	〒960-0103 福島市本内字南街道下35-1 (024) 553-3077	114	S30.10.1	S33. 7. 1
福島県技能士会連合会	会長 沼 昇一	〒960-8043 福島市中町8番2号 (024) 523-1755	867	S55. 4. 1	S55. 4.15
郡山高等職業能力開発校 〔職業訓練法人 郡山職業訓練協会 (48. 4.20)〕	会長 大橋 弘信 校長 大桃 勝治	〒963-8017 郡山市長者3-2-19 (024) 932-5281	69	S33. 4. 1	S34. 4. 2

訓練課程	専攻科目	訓練期間	訓練生数				訓練施設	備考
			1年	2年	3年	計		
普通課程	木造建築科	3年	1	3	2	6	鉄骨造2階建 教室(3) 118.8m ² 実習場(4) 501.12m ² 福島市所有 継続的借用	労働大臣表彰 (建築) S40.11.9 S49.11.1
	左官・タイル施工科	3年	2	3	0	5		
	建築塗装科	3年	9	1	1	11		
	建築板金科	3年	2	2	0	4		
	量科	3年	0	0	0	0		
	計		14	9	3	26		
短期課程	木造建築科	32H				5		
	建築塗装科	40H				5		
	計					10		
短期課程	石材科	16H				12	福島県ものづくり支援センター 多目的ホール(1) 549.78m ² 研修室(1) 170.6m ²	
	建設科	16H				20		
	屋根施工科	16H				27		
	ブロック建築科	16H				18		
	左官・タイル科	16H				20		
	日本調理科	16H				20		
	計					117		
普通課程	木造建築科	3年	8	6	4	18	鉄筋コンクリート造2階建 教室(6) 883.27m ² 実習場(4) 266.9m ² 郡山市所有 継続的借用	労働大臣表彰 (建築) S38.10.28 (板金) S43.11.25 (鉄工) S45.10.27 (左官) S47.11. 1 S53.11. 1
	建築板金科	〃	7	4	3	14		
	左官・タイル施工科	〃	3	5	2	10		
	建築塗装科	〃	5	5	4	14		
	計		23	20	13	56		

認定訓練校 (法人設立年月日)	代表者氏名	主たる事業所の所在地 及び電話番号	構成事業主数	訓練開始 年月日	認定 年月日
郡山商工会議所ビジネススクール 〔郡山商工会議所〕	学校長 丹治 一郎	〒963-8005 郡山市清水台1-6-1 (024) 921-2610	4,592	S56. 4. 1	H元. 3.17
郡山理容職業能力開発校 〔職業訓練法人 郡山理容職業訓練協会 (11. 4. 5)〕	理事長 田中 三郎 校長 近野 裕	〒963-8071 郡山市富久山町久保田字 水神山45 (024) 923-0065	120	S59. 4. 1	S59. 7.19
田村建築共同高等職業訓練校 〔職業訓練法人 田村地区職業訓練協会 (47. 4.18)〕	会長 吉田 來 校長 山野辺耕一	〒963-4312 田村市船引町船引字 南町通151-2 (0247) 82-1279	45	S33. 4. 1	S34. 4. 2
白河地域高等職業訓練校 〔職業訓練法人 白河地域職業訓練協会 (60. 3.26)〕	会長 永山 龍雄 校長 永山 龍雄	〒961-0053 白河市中田140 (0248) 22-3512	31	S58. 4. 1	S58. 3.16

訓練課程	専攻科目	訓練期間	訓練生数				訓練施設	備考
			1年	2年	3年	計		
短期課程	経理事務科(3級簿記)	64H				16	鉄骨コンクリート造3階建 教室(4) 224㎡ 実習場(1) 92㎡ 郡山市 郡山地域職業訓練センター継続的借用	
	経理事務科(2級簿記)	90H				5		
	情報処理科(パソコン初級)	42H				12		
	情報処理科(パソコン入門)	16H				30		
	販売科(3級販売士)	26H				5		
	販売科(2級販売士)	30H				5		
	法務科(建築法務)	80H				10		
	法務科(行政書士)	80H				5		
	計				88			
普通課程	理容科	2年	0	0	/	0	鉄骨造 2階建 教室(3) 253.39㎡ 実習場(1) 120.07㎡ 社団法人郡山理容協会所有 継続的借用	H25.4～ 休校
普通課程	木造建築科	3年	4	2	0	6	鉄骨造 2階建 教室(3) 139㎡ 実習場(3) 99㎡	労働大臣表彰 S42. 11. 16
普通課程	縫製科	1年	5	/	/	5	鉄筋コンクリート造2階建 教室(3) 202㎡ 実習場(1) 112㎡ 白河市産業プラザ人材育成センター継続的借用	
短期課程	縫製科(布はく縫製技能検定前講習)	45H				8		

認定訓練校 (法人設立年月日)	代表者氏名	主たる事業所の所在地 及び電話番号	構成事業主数	訓練開始 年月日	認定 年月日
会津共同高等職業訓練校 〔職業訓練法人 会津職業訓練協会 (47. 3.13)〕	会長 鈴木長九郎 校長 山岸 清	〒965-0858 会津若松市神指町大字 南四合幕内西351 (0242) 27-1800	266	S39. 4. 1	S39.12.22
会津漆器技術後継者訓練校 〔会津漆器協同組合〕	校長 小沼 一夫 (理事長)	〒965-0042 会津若松市大町一丁目7-3 (0242) 24-5757	139	H15. 4. 1	H15. 3.24
原町建築高等職業訓練校 〔職業訓練法人 原町建築職業訓練協会 (46. 6.18)〕	会長理事 猪苺 律	〒975-0041 南相馬市原町区下太田字 小原29-9 (0244) 23-4753	21	S37. 1. 9	S37. 5.31
いわき共同高等職業訓練校 〔職業訓練法人 いわき職業訓練協会 (46.11.26)〕	会長 猪狩 篤一 校長 馬場 正嗣	〒970-1151 いわき市好間町下好間字叶 田58-1 (0246)36-2631	44	S35. 7. 1	S39.12.20
いわきコンピュータ・カレッジ 〔職業訓練法人 いわき情報処理開発財団 (2. 8.29)〕	理事長 渡辺 敬夫 校長 四家 茂勝	〒971-8185 いわき市泉町4-13-12 (0246) 56-0711	53	H 3. 4.12	H 3. 4. 6

訓練課程	専攻科目	訓練期間	訓練生数				訓練施設	備考
			1年	2年	3年	計		
普通課程	木造建築科	3年	2	1	1	4	木造平家建 教室(5) 264m ² 実習場(1) 188m ² 会津建築総合協同 組合所有 継続的借用	労働大臣表彰 S46.11.1 S54.11.1
短期課程	建築科 (技能検定建築大工)	24H				5		
普通課程	漆器科	2年	4	4		8	県ハイテクプラザ 借用	
短期課程	建築科	28H				1	木造平家建 会議室(2) 100m ²	労働大臣表彰 S48.1.1
普通課程	木造建築科	3年	0	5	3	8	鉄骨造平屋建 教室(2) 96.96m ² 実習場(2) 164.40m ² いわき市所有 継続的借用	労働大臣表彰 S41.11.10
	左官・タイル施工科	3年	3	3	0	6		
	建築設計科	2年	4	1		5		
	計		7	9	3	19		
短期課程	左官科	16H				12		
普通課程	システム設計科	2年	48	54		102	鉄筋コンクリート造2階建 教室(4) 360m ² 実習室(4) 510m ²	
短期課程	情報処理科 (Excel 中級コース)	12.5H				15	鉄筋コンクリート造2階建 教室 実習室	
	情報処理科 (Powerpoint 講座)	12.5H				15		
	計					30		

認定訓練校 (法人設立年月日)	代表者氏名	主たる事業所の所在地 及び電話番号	構成事業主数	訓練開始 年月日	認定 年月日
福島県清酒アカデミー 職業能力開発校 〔福島県酒造組合〕	校長(会長) 新城 猪之 吉	〒960-0112 福島市南矢野目古屋敷54- 11 (024) 573-2131	65	H 5. 4.12	H 5. 4. 6
福島県板金高等職業訓練校 〔福島県板金工業組合〕	理事長 宇佐見 進 校長 宇佐見 進	〒963-0723 郡山市田村町桜ヶ丘2丁目5 (024) 955-5525	228	H10. 4.20	H10. 4.20
普通課程実施校(8校)					
短期課程実施校(10校)					
合計(実数) 13校			6,694		

② 単独認定職業訓練施設

認定訓練校 (法人設立年月日)	代表者氏名	主たる事業所の所在地 及び電話番号	事業の 種類	訓練開始 年月日	認定 年月日
増子建築職業能力開発校 〔(株)増子建築工業〕	校長 増子 則雄 (代表取締役)	〒963-8061 郡山市富久山町福原字 東内打5-1 (024) 933-8322	建設業	H 5. 4. 1	H 5. 3.31
ジョイ美容職業訓練校 〔(有)ジョイ商事〕	校長 中島 正喜 (代表取締役)	〒963-0107 郡山市安積1丁目66 (024) 945-8194	美容業	H18. 8. 6	H18. 8. 3
普通課程実施校 計(1校)					
短期課程実施校 計(1校)					
合計(実数) 2校					

総	普通課程実施校(9校)				
合	短期課程実施校(11校)				
計	総計(実数) 15校				

※専攻科目については、平成25年度計画のものである。

訓練課程	専攻科目	訓練期間	訓練生数				訓練施設	備考
			1年	2年	3年	計		
短期課程	醗酵製品製造科(初級)	104H				15	県ハイテクプラザ 借用	
	〃 (中級)	104H				12		
	〃 (上級)	104H				9		
	計					36		
短期課程	技能検定受験準備講習 (1級実技)	12H				7	福島県ものづくり支援センター 借用	
	技能検定受験準備講習 (2級実技)	12H				5		
	技能検定受験準備講習 (1級実技・学科)	18H				10		
	技能検定受験準備講習 (2級実技・学科)	18H				5		
	計					27		
			107	99	20	226		
						334		
						560		

訓練課程	専攻科目	訓練期間	訓練生数				訓練施設	備考
			1年	2年	3年	計		
普通課程	木造建築科	3年	0	0	0	0	鉄骨 2階建 教室 85㎡ 実習場 85㎡	
	配管科	〃	0	0	0	0		
	計		0	0	0	0		
短期課程	美容科(美容ベーシック)	20H				5	鉄筋コンクリート造 教室 129㎡ 実習場 129㎡	
	美容科(美容アドバンス)	60H				5		
	計					10		
			0	0	0	0		
						10		
						10		

			107	99	20	226		
						344		
						570		

4 技能照査実施状況

公共職業能力開発施設の長及び認定職業訓練を行う事業主等は、普通課程(一定の訓練時間以上のものに限る。)及び専門課程を受ける者に対して、その訓練において必要な技能及びこれに関する知識を修得したかどうかを判定するために、技能照査を行うこととされている。この技能照査に合格した者には合格証書が交付され、技能士補と称することができる。

なお、技能照査の合格者は、当該技能照査にかかる訓練科に相当する職種の2級技能検定の受検にあたって、学科の免除を受けることができる。

年度別実施状況(過去5年間)

[普通課程]

年度	県立テクノアカデミー															
	郡山				会津				浜				計			
	修了者	受験者	合格者	合格率	修了者	受験者	合格者	合格率	修了者	受験者	合格者	合格率	修了者	受験者	合格者	合格率
人	人	人	%	人	人	人	%	人	人	人	%	人	人	人	%	
20	102	102	96	94.1	67	67	62	92.5	64	64	64	100.0	233	233	222	95.3
21	71	71	65	91.5	63	63	62	98.4	39	39	39	100.0	173	173	166	96.0
22	21	21	21	100.0	55	55	55	100.0	41	41	40	97.6	117	117	116	99.1
23	18	18	18	100.0	48	48	48	100.0	41	41	32	78.0	107	107	98	91.6
24	18	18	16	88.9	44	44	44	100.0	39	39	39	100.0	101	101	99	98.0

[専門課程]

年度	県立テクノアカデミー															
	郡山				会津				浜				計			
	修了者	受験者	合格者	合格率	修了者	受験者	合格者	合格率	修了者	受験者	合格者	合格率	修了者	受験者	合格者	合格率
人	人	人	%	人	人	人	%	人	人	人	%	人	人	人	%	
22	48	48	47	97.9	-	-	-	-	-	-	-	-	48	48	47	97.9
23	47	47	40	85.1	19	19	19	100.0	19	19	19	100.0	85	85	78	91.8
24	48	48	42	87.5	13	13	13	100.0	16	16	16	100.0	77	77	71	92.2

年度	認定職業訓練校								
	単独			共同			計		
	受験者	合格者	合格率	受験者	合格者	合格率	受験者	合格者	合格率
人	人	%	人	人	%	人	人	%	
20	2	2	100.0	94	85	90.4	96	87	90.6
21	2	2	100.0	90	83	92.2	92	85	92.4
22	0	0	0	92	85	92.4	92	85	92.4
23	0	0	0	78	70	89.7	78	70	89.7
24	0	0	0	83	75	90.4	83	75	90.4

5 職業訓練指導員免許交付状況 / 職業訓練指導員試験実施状況

(1) 職業訓練指導員免許

公共職業訓練及び認定職業訓練においては、原則として、知事の免許を受けた者でなければ職業訓練を担当することができないことになっており、その免許申請資格者は、指導員訓練のうち長期課程または専門課程等を修了した者、職業訓練指導員試験に合格した者、その他又はに掲げた者と同等以上の能力を有すると認められる者などである。

旧法(昭和33年度～昭和44年度)による職業訓練指導員免許交付者は11,454名である。

新法による免許職種別職業訓練指導員免許交付状況

(昭和45年度～平成24年度)

職 種	交付者数	職 種	交付者数	職 種	交付者数
園芸科	5	和裁科	(1) 79	化学分析科	8
造園科	354	寝具製品科	165	木材工芸科	9
森林環境保全科	5	帆布製品科	18	塗装科	16
鉄鋼科	2	木型科	1	印章彫刻科	26
鋳造科	15	木工科	435	塗装科	(2) 498
鍛造科	13	紙版器科	21	広告美術科	37
熱処理科	23	製版・印刷科	6	デザイン科	11
塑性加工科	(1) 560	プラスチック製品科	10	義肢装具科	8
溶接科	105	石材科	188	電気通信科	2
構造物鉄工科	(2) 140	パン・菓子科	37	事務科	35
金属表面処理科	(1) 3	食肉科	1	流通ビジネス科	1
機械科	(6) 794	発酵科	1	写真科	27
電子科	(2) 205	建築科	(5) 3,423	理容科	463
電気科	(1) 193	枠組壁建築科	3,164	美容科	521
コンピュータ制御科	16	とび科	75	ホテル・旅館・レストラン科	4
発電科	9	建設科	(2) 131	観光ビジネス科	1
送配電科	55	プレハブ建築科	17	日本料理科	(1) 6
電気工事科	168	屋根科	87	中国料理科	1
自動車製造科	1	スレート科	9	西洋料理科	3
自動車整備科	(5) 1,152	防水科	38	フラワー装飾科	24
自動車車体整備科	1	サッシ・ガラス施工科	82	メカトロニクス科	37
航空機製造科	1	建築板金科	(1) 46	情報処理科	22
鉄道車輛科	20	畳科	191	フォークリフト科	1
時計科	31	インテリア科	54	建築物衛生管理科	6
光学ガラス科	10	床仕上げ科	19	小計	(35) 16,152
光学機器科	(1) 11	表具科	(1) 49	[電子管科]	2
計測機器科	1	左官・タイル科	(1) 892	[電線被装科]	1
製材機械科	5	ブロック建築科	(1) 129	[蓄電池科]	1
内燃機関科	10	熱絶縁科	12	[乾電池科]	1
建設機械科	(1) 96	冷凍空調機器科	37	[合板科]	1
農業機械科	239	配管科	192	[化学反応科]	4
縫製機械科	2	住宅設備機器科	9	[化学繊維科]	1
織機科	1	さく井科	5	[地質調査科]	1
織機調整科	1	土木科	28	[がん具科]	1
染色科	1	測量科	7	[工事管理科]	3
洋服科	247	建築物設備管理科	3	小計	16
縫製科	84	ボイラー科	1		
	47	建設機械運転科	97	合計	(35) 16,168

- 1 職種は、職業能力開発促進法施行規則別表第11による。
- 2 ()の職種は、施行規則の一部改正により廃止されたもの。
- 3 ()は、平成24年度の交付者数で内数

(2) 職業訓練指導員試験

職業訓練指導員としての資格を取得するための試験であり、合格者には申請により職業訓練指導員免許が交付される。

平成24年度職業訓練指導員試験実施状況

受験免許職種	受験申請者数	受験者数	合格者数	合格率
造園科	1人	1人	1人	100.0%
塑性加工科	3	3	1	33.3%
構造物鉄工科	3	3	2	66.7%
金属表面処理科	1	1	0	0.0%
機械科	6	6	4	66.7%
電子科	2	2	2	100.0%
自動車整備科	10	10	4	40.0%
和裁科	1	1	0	0.0%
建築科	1	0	0	0.0%
建設科	4	4	2	50.0%
建築板金科	3	3	0	0.0%
インテリア科	1	1	0	0.0%
表具科	3	3	1	33.3%
ブロック建築科	1	1	1	100.0%
計	40	39	18	46.2%

6 技能検定実施状況

技能検定は、職業能力開発の一環として、技能労働者の技能水準と地位の向上を図るために実施するものである。

すなわち、技能労働者の有する技能を全国的に統一された一定の基準に基づいて検定し、これを公証する国家検定制度であって、職業訓練法の施行に伴い昭和 34 年度から実施している。

この検定は、政令で定める職種ごとに特級、1 級、2 級、3 級、随時 3 級、基礎 1 級、基礎 2 級及び単一等級に区分され、知事が実施するものであるが、試験については福島県職業能力開発協会が知事の委任を受け、年 2 回(前期・後期)実施している。

(1) 平成 24 年度技能検定実施状況

前期実施

(1 級及び 2 級)

職種名	作業名	1 級			2 級			合 計		
		受 検 申請者	合格者	合格率	受 検 申請者	合格者	合格率	受 検 申請者	合格者	合格率
造 園	造 園 工 事 作 業	15	8	53.3	13	8	61.5	28	16	57.1
金属熱処理	一般熱処理作業	12	10	83.3	40	7	17.5	52	17	32.7
機 械 加 工	普通旋盤作業	24	7	29.2	36	17	47.2	60	24	40.0
	立 旋 盤 作 業	0	0	-	1	0	0.0	1	0	0.0
	フ ラ イ ス 盤 作 業	9	4	44.4	14	1	7.1	23	5	21.7
	平面研削盤作業	11	6	54.5	25	7	28.0	36	13	36.1
	円筒研削盤作業	2	1	50.0	14	3	21.4	16	4	25.0
	ホ ブ 盤 作 業	3	2	66.7	1	1	100.0	4	3	75.0
	数値制御旋盤作業	28	12	42.9	39	17	43.6	67	29	43.3
	数値制御フライス盤作業	32	6	18.8	19	7	36.8	51	13	25.5
放 電 加 工	マシニングセンタ作業	13	7	53.8	45	12	26.7	58	19	32.8
	数値制御形彫り放電加工作業	3	1	33.3	3	1	33.3	6	2	33.3
金 属 プ レ ス 加 工	ワイヤ放電加工作業	2	0	0.0	12	2	16.7	14	2	14.3
	金属プレス作業	8	7	87.5	12	9	75.0	20	16	80.0
鉄 工	製 缶 作 業	3	2	66.7	4	1	25.0	7	3	42.9
	構造物鉄工作業	16	11	68.8	5	3	60.0	21	14	66.7
建 築 板 金	内外装板金作業	14	8	57.1	10	3	30.0	24	11	45.8
	ダクト板金作業	11	6	54.5	10	4	40.0	21	10	47.6
工 場 板 金	曲 げ 板 金 作 業	3	0	0.0	4	2	50.0	7	2	28.6

職種名	作業名	1 級		2 級			合 計					
		受検申請者・合格者数		受 検 申請者	合格者	合格率	受 検 申請者	合格者	合格率	受 検 申請者	合格者	合格率
		人	人	%	人	人	%	人	人	%		
仕 上 げ	治工具仕上げ作業	10	4	40.0	13	5	38.5	23	9	39.1		
	金型仕上げ作業	3	0	0.0	4	1	25.0	7	1	14.3		
	機械組立て仕上げ作業	14	7	50.0	10	1	10.0	24	8	33.3		
切削工具研削	工作機械用切削工具研削作業	2	1	50.0	9	1	11.1	11	2	18.2		
ダイカスト	ゴールドチャンバダイカスト作業	0	0	-	6	5	83.3	6	5	83.3		
電子機器組立て	電子機器組立て作業	63	11	17.5	141	49	34.8	204	60	29.4		
電気機器組立て	変圧器組立て作業	4	3	75.0	2	2	100.0	6	5	83.3		
	配電盤・制御盤組立て作業	11	4	36.4	5	3	60.0	16	7	43.8		
鉄道車両製造・整備	配管ぎ装作業	2	1	50.0	2	1	50.0	4	2	50.0		
	電気ぎ装作業	2	0	0.0	6	5	83.3	8	5	62.5		
光学機器製造	光学ガラス研磨作業	10	2	20.0	19	4	21.1	29	6	20.7		
建設機械整備	建設機械整備作業	8	4	50.0	28	6	21.4	36	10	27.8		
婦人子供服製造	婦人子供注文服製作作業	0	0	-	6	2	33.3	6	2	33.3		
家具製作	家具手加工作業	0	0	-	1	1	100.0	1	1	100.0		
建具製作	木製建具手加工作業	4	2	50.0	2	1	50.0	6	3	50.0		
プラスチック成形	射出成形作業	26	5	19.2	59	15	25.4	85	20	23.5		
建築大工	大工工事作業	0	0	-	7	7	100.0	7	7	100.0		
と び	と び 作 業	70	32	45.7	26	4	15.4	96	36	37.5		
左 官	左 官 作 業	4	0	0.0	0	0	-	4	0	0.0		
ブロック建築	コンクリートブロック工事作業	0	0	-	7	5	71.4	7	5	71.4		

職種名	作業名	1 級		2 級			合 計			
		受検申請者・合格者数		受検申請者			受検申請者			
		受検申請者	合格者	合格者	合格者	合格者	受検申請者	合格者	合格者	
防水施工	ウレタンゴム系塗膜防水工事作業	8	4	50.0	5	4	80.0	13	8	61.5
	シーリング防水工事作業	9	8	88.9	4	2	50.0	13	10	76.9
	FRP防水工事作業	6	3	50.0	1	0	0.0	7	3	42.9
内装仕上げ工	プラスチック系床仕上げ工事作業	5	2	40.0	1	0	0.0	6	2	33.3
	鋼製下地工事作業	4	2	50.0	0	0	-	4	2	50.0
	ボード仕上げ工事作業	8	7	87.5	1	1	100.0	9	8	88.9
熱絶縁施工	保温保冷工事作業	9	7	77.8	0	0	-	9	7	77.8
サッシ施工	ビル用サッシ施工作業	2	1	50.0	0	0	-	2	1	50.0
表 装	壁 装 作 業	8	6	75.0	1	1	100.0	9	7	77.8
塗 装	建築塗装作業	52	19	36.5	29	18	62.1	81	37	45.7
	金属塗装作業	26	1	3.8	28	15	53.6	54	16	29.6
	鋼橋塗装作業	1	1	100.0	0	0	-	1	1	100.0
広告美術仕上げ	広告面粘着シート仕上げ作業	3	1	33.3	6	2	33.3	9	3	33.3
フラワー装飾	フラワー装飾作業	5	0	0.0	0	0	-	5	0	0.0
合 計		588	236	40.1	736	266	36.1	1,324	502	37.9

(単1等級)

職種名	作業名	受検申請者	合格者	合格率
		人	人	%
		0	0	-
合 計		0	0	-

(3 級)

職 種	作 業 名	受検申請者	合 格 者	合 格 率
造 園	造 園 工 事 作 業	21 ^人	16 ^人	76.2 [%]
金 属 熱 処 理	一 般 熱 処 理 作 業	12	12	100.0
機 械 加 工	普 通 旋 盤 作 業	69	51	73.9
	フ ラ イ ス 盤 作 業	3	2	66.7
機 械 保 全	機 械 系 保 全 作 業	29	22	75.9
電 子 機 器 組 立	電 子 機 器 組 立 作 業	42	23	54.8
電 気 機 器 組 立	シ ー ケ ン ス 制 御 作 業	1	1	100.0
ブ ロ ッ ク 建 築	コ ン ク リ ー ト ブ ロ ッ ク 工 事 作 業	8	6	75.0
舞 台 機 構 調 整	音 響 機 構 調 整 作 業	7	3	42.9
フ ラ ワ ー 装 飾	フ ラ ワ ー 装 飾 作 業	1	1	100.0
合 計		193	137	71.0

(随時3級)

職 種 名	作 業 名	受検申請者	合 格 者	合 格 率
		0 ^人	0 ^人	- [%]
合 計		0	0	-

(基礎1級)

職 種 名	作 業 名	受検申請者	合 格 者	合 格 率
		0 ^人	0 ^人	- [%]
合 計		0	0	-

(基礎2級)

職 種 名	作 業 名	受検申請者	合 格 者	合 格 率
婦人子供服製造	婦人子供既製服製造作業	56 ^人	48 ^人	85.7 [%]
鑄 造	鑄鉄鑄物鑄造作業	3	3	100.0
機 械 加 工	普通旋盤作業	22	22	100.0
と び	と び 作 業	3	3	100.0
電子機器組立て	電子機器組立て作業	5	5	100.0
仕 上 げ	治工具仕上げ作業	5	1	20.0
紙器・段ボール箱製	段ボール箱製造作業	2	2	100.0
電気機器組立て	配電盤・制御盤組立て作業	1	1	100.0
帆布製品製造	帆布製品製造作業	2	2	100.0
かわらぶき	かわらぶき作業	6	6	100.0
鉄筋施工	鉄筋組立て作業	3	3	100.0
合 計		108	96	88.9

後期実施
(特 級)

職 種 名	受検申請者	合格者	合格率
機 械 加 工	12 ^人	0 ^人	0.0 [%]
放 電 加 工	1	0	0.0
工 場 板 金	1	0	0.0
金 属 熱 処 理	1	0	0.0
機 械 検 査	3	1	33.3
機 械 保 全	10	3	30.0
電 子 機 器 組 立 て	15	2	13.3
電 気 機 器 組 立 て	7	2	28.6
め っ き	4	0	0.0
光 学 機 器 製 造	17	1	5.9
内 燃 機 関 組 立 て	1	0	0.0
空 気 圧 装 置 組 立 て	2	0	0.0
建 設 機 械 整 備	3	0	0.0
プ ラ ス チ ッ ク 成 形	2	1	50.0
合 計	79	10	12.7

(1級及び2級)

職種名	作業名	1 級			2 級			合 計		
		受 検 申請者	合格者	合格率	受 検 申請者	合格者	合格率	受 検 申請者	合格者	合格率
さく井	ロータリー式さく井工事作業	2	2	100.0	0	0	-	2	2	100.0
金属溶解	鋳鉄誘導炉熔解作業	19	6	31.6	20	15	75.0	39	21	53.8
金属熱処理	一般熱処理作業	0	0	-	1	1	100.0	1	1	100.0
機械加工	数値制御フライス盤作業	1	1	100.0	0	0	-	1	1	100.0
金型製作	プレス金型製作作業	3	1	33.3	0	0	-	3	1	33.3
	プラスチック成形用金型製作作業	0	0	-	1	0	0.0	1	0	0.0
建築板金	内外装板金作業	0	0	-	2	2	100.0	2	2	100.0
工場板金	機械板金作業	6	2	33.3	12	4	33.3	18	6	33.3
	数値制御タレットパンチプレス板金作業	4	1	25.0	6	5	83.3	10	6	60.0
機械検査	機械検査作業	28	2	7.1	66	19	28.8	94	21	22.3
機械保全	機械系保全作業	125	75	60.0	301	132	43.9	426	207	48.6
	電気系保全作業	16	8	50.0	37	12	32.4	53	20	37.7
	設備診断作業	19	1	5.3	27	6	22.2	46	7	15.2
電気機器組立	シーケンス制御作業	5	0	0.0	12	3	25.0	17	3	17.6
プリント配線板製造	プリント配線板設計作業	1	0	0.0	1	1	100.0	2	1	50.0
	プリント配線板製造作業	0	0	-	19	4	21.1	19	4	21.1
鉄道車両製造整備	走行装置整備作業	0	0	-	5	4	80.0	5	4	80.0
	鉄道車両点検・調整作業	3	1	33.3	23	16	69.6	26	17	65.4
光学機器製造	光学機器組立て作業	32	12	37.5	65	24	36.9	97	36	37.1
内燃機関組立て	量産形内燃機関組立て作業	1	0	0.0	4	2	50.0	5	2	40.0
空気圧装置組立て	空気圧装置組立て作業	11	7	63.6	54	27	50.0	65	34	52.3
油圧装置調整	油圧装置調整作業	19	11	57.9	14	3	21.4	33	14	42.4
農業機械整備	農業機械整備作業	70	41	58.6	38	22	57.9	108	63	58.3
冷凍空調和機器施工	冷凍空調和機器施工作業	7	1	14.3	9	7	77.8	16	8	50.0
和裁	和服製作作業	0	0	-	8	1	12.5	8	1	12.5
石材施工	石材加工作業	2	0	0.0	1	0	0.0	3	0	0.0

職種名	作業名	級 別								
		1 級			2 級			合 計		
受検申請者・合格者数		受 検 申請者	合 格 者	合 格 率	受 検 申請者	合 格 者	合 格 率	受 検 申請者	合 格 者	合 格 率
		人	人	%	人	人	%	人	人	%
みそ製造	みそ製造作業	1	0	0.0	5	5	100.0	6	5	83.3
酒造	清酒製造作業	20	13	65.0	8	4	50.0	28	17	60.7
建築大工	大工工事作業	26	8	30.8	14	10	71.4	40	18	45.0
かわらぶき	かわらぶき作業	3	3	100.0	6	5	83.3	9	8	88.9
配管	建築配管作業	26	13	50.0	19	5	26.3	45	18	40.0
型枠施工	型枠工事作業	21	15	71.4	0	0	-	21	15	71.4
鉄筋施工	鉄筋組立て作業	13	10	76.9	5	3	60.0	18	13	72.2
コンクリート 圧送施工	コンクリート圧送 工事作業	7	2	28.6	1	1	100.0	8	3	37.5
防水施工	合成ゴム系シート 防水工事作業	2	1	50.0	1	0	0.0	3	1	33.3
	塩化ビニル系シート 防水工事作業	0	0	-	2	0	0.0	2	0	0.0
	改質アスファルトシート-チ 工法防水工事作業	0	0	-	2	0	0.0	2	0	0.0
ガラス施工	ガラス工事作業	3	2	66.7	2	2	100.0	5	4	80.0
機械・プラント 製 図	機械製図CAD作業	0	0	-	8	0	0.0	8	0	0.0
塗 装	建築塗装作業	1	1	100.0	0	0	-	1	1	100.0
塗 装	鋼橋塗装作業	15	12	80.0	5	5	100.0	20	17	85.0
義肢・装具製 作	義肢製作作業	4	1	25.0	1	0	0.0	5	1	20.0
合 計		516	253	49.0	805	350	43.5	1,321	603	45.6

(単1等級)

職種名	作業名	受検申請者	合格者	合格率
		人	人	%
樹脂接着剤 注入施工	樹脂接着剤 注入工事作業	23	11	47.8
合 計		23	11	47.8

(3 級)

職種名	作業名	受検申請者	合格者	合格率
機械検査	機械検査作業	14	9	64.3
機械加工	普通旋盤作業	23	22	95.7
電気機器組立て	シーケンス制御作業	23	11	47.8
建築大工	大工工事作業	19	14	73.7
合計		79	56	70.9

(随時3級)

職種名	作業名	受検申請者	合格者	合格率
		0	0	-
合計		0	0	-

(基礎1級)

職種名	作業名	受検申請者	合格者	合格率
		0	0	-
合計		0	0	-

(基礎2級)

職種名	作業名	受検申請者	合格者	合格率
婦人子供服製造	婦人子供既製服製造作業	188	170	90.4
鑄造	鑄鉄鑄物鑄造作業	9	8	88.9
機械加工	普通旋盤作業	11	10	90.9
帆布製品製造	帆布製品製造作業	10	10	100.0
建築大工	大工工事作業	5	4	80.0
鉄筋施工	鉄筋組立て作業	2	2	100.0
とび	とび作業	13	10	76.9
電子機器組立て	電子機器組立て作業	12	12	100.0
電気機器組立て	配電盤・制御盤組立て作業	1	1	100.0
プラスチック成形	射出成形作業	4	4	100.0
合計		255	231	90.6

(2) 年度別技能検定実施状況

年 度		S34~ H6	7	8	9	10	11	12	13	14	15	16	17
特 級	受 検 申請者	(注1) 161	35	44	51	46	54	56	59	48	48	50	68
	合格者	(注1) 40	8	6	11	8	12	13	9	7	16	6	14
	合格率	24.8%	22.9%	13.6%	21.6%	17.4%	22.2%	23.2%	15.3%	14.6%	33.3%	12.0%	20.6%
一 級	受 検 申請者	27,426	738	802	803	862	903	886	982	1,224	1,162	1,512	1,514
	合格者	11,174	324	329	313	355	368	332	367	463	489	617	535
	合格率	40.7%	43.9%	41.0%	39.0%	41.2%	40.8%	37.5%	37.4%	37.8%	42.1%	40.8%	35.3%
単 一 等 級	受 検 申請者	1,400	93	112	99	145	127	106	105	118	68	85	48
	合格者	572	50	79	54	70	79	59	52	76	42	57	11
	合格率	40.9%	53.8%	70.5%	54.5%	48.3%	62.2%	55.7%	49.5%	64.4%	61.8%	67.1%	22.9%
二 級	受 検 申請者	48,177	1,734	2,080	2,185	2,134	2,135	2,094	1,996	1,922	1,803	1,873	1,959
	合格者	17,418	827	953	872	957	909	880	856	873	833	744	734
	合格率	36.2%	47.7%	45.8%	39.9%	44.8%	42.6%	42.0%	42.9%	45.4%	46.2%	39.7%	37.5%
三 級	受 検 申請者	(注2) 22	18	32	31	45	21	25	19	11	13	70	81
	合格者	(注2) 12	17	25	23	33	16	22	12	9	8	32	30
	合格率	54.5%	94.4%	78.1%	74.2%	73.3%	76.2%	88.0%	63.2%	81.8%	61.5%	45.7%	37.0%
随 時 三 級	受 検 申請者												
	合格者												
	合格率												
基 礎 一 級	受 検 申請者										10	1	7
	合格者										8	1	7
	合格率										80.0%	100%	100%
基 礎 二 級	受 検 申請者	19	10	30	84	107	95	174	289	378	407	606	660
	合格者	18	10	25	84	107	95	174	289	357	388	543	650
	合格率	94.7%	100.0%	83.3%	100.0%	100.0%	100.0%	100.0%	100.0%	94.4%	95.3%	89.6%	98.5%
計	受 検 申請者	77,205	2,628	3,100	3,253	3,339	3,335	3,341	3,450	3,701	3,511	4,197	4,337
	合格者	29,234	1,236	1,417	1,357	1,530	1,479	1,480	1,585	1,785	1,784	2,000	1,981
	合格率	37.9%	47.0%	45.7%	41.7%	45.8%	44.3%	44.3%	45.9%	48.2%	50.8%	47.7%	45.7%

(注1) 特級は、S63からH6までの累計を表す。

(注2) 3級は、H5～H6までの累計を表す。

(單位：人，%)

年 度	18	19	20	21	22	23	24	累 計	
特 級	受 檢 申請者	78	70	88	83	80	82	79	1,201
	合格者	9	18	12	24	16	10	10	239
	合格率	11.5%	25.7%	13.6%	28.9%	20.0%	12.2%	12.7%	19.9%
一 級	受 檢 申請者	1,500	1,352	1,283	1,166	1,208	941	1,104	46,264
	合格者	519	464	521	503	498	385	489	18,556
	合格率	34.6%	34.3%	40.6%	43.1%	41.2%	40.9%	44.3%	40.1%
單 一 等 級	受 檢 申請者	81	52	49	72	25	14	23	2,799
	合格者	55	27	28	49	17	11	11	1,388
	合格率	67.9%	51.9%	57.1%	68.1%	68.0%	78.6%	47.8%	49.6%
二 級	受 檢 申請者	1,959	1,893	1,982	1,728	1,703	1,509	1,541	80,866
	合格者	758	666	753	720	673	575	616	31,001
	合格率	38.7%	35.2%	38.0%	41.7%	39.5%	38.1%	40.0%	38.3%
三 級	受 檢 申請者	136	176	197	225	237	237	272	1,596
	合格者	79	100	115	160	157	174	193	1,024
	合格率	58.1%	56.8%	58.4%	71.1%	66.2%	73.4%	71.0%	64.2%
隨 時 三 級	受 檢 申請者	3	45	60	50	8	0	0	166
	合格者	3	32	60	48	7	0	0	150
	合格率	100.0%	71.1%	100.0%	96.0%	87.5%	-	-	90.4%
基 礎 一 級	受 檢 申請者	3	3	25	35	8	0	0	92
	合格者	3	3	23	26	8	0	0	79
	合格率	100.0%	100.0%	92.0%	74.3%	100.0%	-	-	85.9%
基 礎 二 級	受 檢 申請者	661	894	719	665	371	303	363	6,472
	合格者	645	861	687	652	359	297	327	6,241
	合格率	97.6%	96.3%	95.5%	98.0%	96.8%	98.0%	90.1%	96.4%
計	受 檢 申請者	4,421	4,485	4,403	4,024	3,640	3,086	3,382	142,838
	合格者	2,071	2,172	2,199	2,182	1,735	1,452	1,646	60,325
	合格率	46.8%	48.4%	49.9%	54.2%	47.7%	47.1%	48.7%	42.2%

7 技能競技大会での成績

(1) 青年技能者技能競技大会(技能五輪全国大会)

技能五輪全国大会は、国内の青年技能者が技能レベルを競うことにより、青年技能者に努力目標を与えるとともに、大会開催地域の若者に優れた技能を身近に触れる機会を提供することなどを目的に行っている。この大会は、満23歳以下で、地方予選または推薦等により選抜された者が出場する。なお、全国大会において満21歳以下で1位になった者は技能五輪国際大会に日本代表として派遣される。

(単位:人)

区分 回(年度)	地方大会			全国大会入賞者数					備 考
	参 加 者 申 込 者	参 加 者	全国大会 派 遣 者	1位 金 賞	2位 銀 賞	3位 銅 賞	4位 敢 闘 賞	5位	
第3回(40)	49	48	10	1	1				配管、峰屋道夫国際大会 (ポルトガル) 5位
第4回(41)	45	40	7				1	1	
第5回(42)	28	26	5			1		1	
第6回(43)	58	51	6					1	
第7回(44)	83	70	9		1			1	
第8回(45)	122	106	16		1				
第9回(46)	120	104	12						
第10回(47)	171	144	15	1	1				広告美術、片平義雄スペイン国内 技能競技大会へ参加
第11回(48)	156	127	16						
第12回(49)	151	128	16	2		1			家具、安齋二三雄、広告美術、古 川求スペイン国内技能競技大会へ 参加
第13回(50)	120	102	13		1	3			
第14回(51)	108	103	10		1	1			
第15回(52)	98	96	11		3				
第16回(53)	92	86	7		1	1			
第17回(54)	73	68	6			2			
第18回(55)	75	72	7						
第19回(56)	73	63	6		1	1			
第20回(57)	89	89	5	1					1 広告美術、伊藤幸芳スペイン国内 技能競技大会へ参加
第21回(58)	102	96	8			1	1		
第22回(59)	119	119	9	1					配管、遠藤心一ポルトガル国内技 能競技大会へ参加
第23回(60)	101	95	7			1			
第24回(61)	71	69	4				1		
第25回(62)	110	98	4				1		
第26回(63)	63	63	2					1	
第27回(元)	36	35	3			2			
第28回(2)	34	33	3					1	
第29回(3)	12	12	3	1					広告美術、類家常雄、第31回技能 五輪国際大会(アムステルダム)へ参加
第30回(4)	19	19	1						

(単位:人)

区分 回(年度)	地方大会			全国大会入賞者数					備 考
	参 加 申 込 者	参 加 者	全国大会 派 遣 者	1位 金 賞	2位 銀 賞	3位 銅 賞	4位 敢 闘 賞	5位	
第31回(5)	26	26	4			1			
第32回(6)	56	56	4	1	1				配管、阿久津昌久、第33回技能五輪国際大会(フランス・リヨン)へ参加
第33回(7)	57	57	5						
第34回(8)	47	47	7		1			2	
第35回(9)	83	83	13		1	1			
第36回(10)	110	107	17		1	1		3	
第37回(11)	161	161	43		2	4		8	
第38回(12)	205	196	59	2	5	4		12	左官 大橋賢、建築大工 神尾雄二、第36回技能五輪国際大会(韓国・ソウル)へ参加
第39回(13)	215	206	120	9	13	12		35	
第40回(14)	145	144	40	3	3	6		8	造園 杉岡康平・赤井俊典、 広告美術 三坂太志、 建具 新明一弥、第37回技能五輪国際大会(スイス・ザンクトガレン)へ参加
第41回(15)	165	161	57	2	6	2		9	
第42回(16)	155	154	49	1	4	3		13	
第43回(17)	141	141	39		4	2		6	
第44回(18)	134	132	25	2		5		8	理容 河野健太、第39回技能五輪国際大会(日本・静岡)へ参加
第45回(19)	131	131	17	2	3	3		3	
第46回(20)	119	119	9	1	1	2		3	美容・理容 田中優衣 第40回技能五輪国際大会(カナダ・カルガリー)へ参加
第47回(21)	93	92	10			2		2	
第48回(22)	77	77	15		1			2	
第49回(23)	65	65	19	1		2		2	
第50回(24)	56	53	14	1		2		2	洋裁 小林冬美 第42回技能五輪国際大会(ドイツ・ライプツヒ)へ参加
累 計	4,619	4,370	787	32	57	66		130	

(2) 一級技能士全国技能競技大会(技能グランプリ)

この大会は、技能士の技能の一層の向上を図るとともに、その地位の向上と技能尊重気運の醸成に資することを目的として、特に優れた技能を有する一級技能士による技能競技を行うものである。

(単位:人)

区分 回 (年度)	参 加 職 種													計	入 賞 者
	建築 板金	表具	広告 美術	とび	建築 大工	建具	洋服	建築 配管	洋裁	壁装	かわら ぶき	写真	紳士服 製作		
第1回 (56)	1	1	1	4	1		1							9	5位 建築板金...伊藤英男
第2回 (57)	1	1	1		1	1	1	1						7	
第3回 (58)			1		1	1	1	1	1					6	5位 洋 服...熊田智光
第4回 (59)			1		1	1	1	1	1					6	5位 建 具...佐藤幸雄
第5回 (60)		1	1		1	1	1	1						6	3位 広告美術...高木文児 3位 建 具...真壁充 5位 洋 服...加藤清春
第6回 (61)		1	1		1	1	1	1						6	
第7回 (62)		1	1		1	1	1	1		1	1			8	3位 広告美術...山口延夫 4位 建築配管...猪股巖男
第8回 (63)		1	1		1	1	1	1		1	1			8	5位 建築配管...高橋純一
第9回 (元)		1	1				1	1						4	
第10回 (2)			1		1	1	1	1		1				6	2位 建 具...金沢良吉 5位 広告美術...松野良宏
第11回 (3)			1		1		1			1				4	4位 洋 服...加藤清春
第12回 (4)	1		1				1			1		1		5	3位 広告美術...高橋浩治 3位 建築板金...小手森重勝 4位 洋 服...加藤清春
第13回 (5)			1		1		1			1		1		5	3位 広告美術...熊坂文男
第14回 (6)			1				2			1		2		6	1位 写 真...伊藤正春 2位 広告美術...野地良三 敢闘賞 塗 装...石丸光悦
第15回 (7)			2				2			1		1		6	2位 広告美術...野地良三 敢闘賞 広告美術...古川求
第16回 (8)			2				3	1		1		2		9	1位 写 真...橋本直吉 3位 広告美術...佐藤卓司 敢闘賞 写 真...酒井則江
第17回 (9)			2							2		1	2	7	2位 写 真...須田隆夫 3位 壁 装...小林博之 敢闘賞 広告美術...佐藤卓司

(単位:人)

区分 回 (年度)	参 加 職 種															入 賞 者			
	建築 板金	表具	広告 美術	とび	建築 大工	建具	洋服	建築 配管	洋裁	壁装	かわら ぶき	写真	紳士服 製作	畳 製作	日本 料理		旋盤	レストラ ンサー ビス	計
第18回 (10)		1	1									2	3					7	1位 写 真...酒井則江 3位 紳士服製作...加藤清春 3位 写 真...安藤勇一 敢闘賞 表 具...土屋秀男 敢闘賞 広告美術...橋本清信
第19回 (11)		1	2		1						1	1	3					9	2位 建築大工...村田剛 3位 広告美術...橋本好一 敢闘賞 紳士服製作...加藤清春 敢闘賞 表 具...土屋秀男
第20回 (12)			1							1	1		3	1	2			9	2位 畳製作...吉田克浩 3位 紳士服製作...加藤清春
第21回 (13)			1		1								2	1				5	1位 広告美術...目黒猛 2位 畳製作...吉田克浩 敢闘賞 紳士服製作...加藤清春 敢闘賞 建築大工...石川吉登
第22回 (14)			1		2					1			2	1	1			8	1位 畳 製 作...吉田克浩 2位 紳士服製作...加藤清春 3位 日本料理...鈴木義男
第23回 (16)			2		1					1			2	1	1	1		9	3位 紳士服製作...加藤清春 3位 日本料理...及川真弘 敢闘賞 広告美術...松本英明 敢闘賞 建築大工...村田剛
第24回 (18)													1					1	2位 紳士服製作...加藤清春
第25回 (20)											1			1				2	3位 かわらぶき...金澤勝也 敢闘賞 畳製作...佐々木寛明
第26回 (22)										1			1	1			2	5	1位 紳士服製作...加藤清春 敢闘賞 レストランサービス...伊藤邦夫
第27回 (24)			1			1				1	1							4	2位 広告美術...古川求 2位 壁装...宗像浩一 2位 かわらぶき...遊佐寿彦 敢闘賞 建具...金澤良一
累 計	3	9	29	4	16	9	20	10	2	16	6	11	19	6	4	1	2	167	

(3) 全国障害者技能競技大会(アビリンピック)

昭和47年度から全国障害者技能競技大会が開催されているが、これは全国の障害者に対する一般社会の理解と認識を深め、積極的に雇用促進を図ることを主旨として開催されるものである。

(単位:人)

区分 回 (年度)	参 加 職 種														入 賞 者		
	家具	建具	洋服	時計 修理	洋裁	広告 美術	和裁	日本語 ワープロ	パソコン 表計算	歯科 技工	パソコン 機作	縫製	ワード プロセッ サ	データ ベース		喫茶 サービス	計
第1回 (47)			1	1	1	1										4	金賞 洋服...鈴木 ヨネ 銀賞 広告美術...関 邦治
第2回 (48)	2	1		1	1											5	
第3回 (49)	1			1	1											3	
第4回 (50)		1					1									2	銀賞 建 具...橋本登美治
第5回 (51)					1											1	
第6回 (52)			1	2												3	銀賞 洋 裁...薄葉 妙子
第7回 (53)				2												2	
第8回 (54)				1	1	2										4	
第9回 (55)				1	1											2	銀賞 広告美術...小野寺 醸
第10回 (57)		1			1											2	銅賞 建 具...黒鳥 淳
第11回 (58)			1			1										2	金賞 広告美術...熊谷 昭二 銀賞 洋 服...菅野 文春
第12回 (59)		1														1	銅賞 建 具...松林 正一
第13回 (61)					1											1	
第14回 (62)			1													1	銅賞 洋 服...木村ちか子
第15回 (63)		1			1											2	銀賞 建 具...矢吹 正志
第16回 (元)	1															1	銀賞 家 具...後藤 洋二
第17回 (2)	1															1	金賞 家 具...後藤 洋二 (国際大会、3年度銅賞)
第18回 (4)			1													1	
第19回 (5)					1											1	銅賞 洋 裁...渡部 文雄
第20回 (6)					1			1								2	
第21回 (8)								1								1	
第22回 (9)								1	1							2	

(単位:人)

区分 回 (年度)	参 加 職 種														入 賞 者		
	家具	建具	洋服	時計 修理	洋裁	広告 美術	和裁	日本語 ワープロ	パソコン 表計算	歯科 技工	パソコン 操 作	縫 製	ワード ロセッサ	デー タベ ース		パソコン データ 入力	茶 喫 サー ビス
第23回 (10)																	0
第24回 (11)																	0
第25回 (13)																	0
第26回 (14)										1							1
第27回 (16)											1	1	1	1			4 銀賞 パソコン操作...久保 賢 銅賞 縫 製...岩井 米子 努力賞 データベース...遠藤 朝幸
第28回 (17)											1	1	1	1			4 努力賞 パソコン操作...久保 賢 努力賞 データベース...遠藤 朝幸
第29回 (18)											1	1	1	1			4
第30回 (20)												1	1			1	3
第31回 (21)										1		1	1		1	1	金賞 パソコンデータ入力...近内沖尋
第32回 (22)												1	1		2	1	1名は招聘者として参加
第33回 (24)											1	1					2

8 うつくしまものづくり大賞

優れた機能にうつくしいデザインを併せ持つ「うつくしいものづくり」の理念に基づく製品開発を促進し、様々な機会をとらえたふくしま発製品の積極的なPRやマッチング、販路開拓を支援し、売れるものづくりの推進を図ることを目的として、平成18年度より「うつくしまものづくり大賞」を実施。

【過去の受賞作品】

第1回うつくしまものづくり大賞(平成18年度)

- (1)応募数 51製品
(2)入賞製品数 9製品

賞	製品名	事業所名
大賞	カナメチタン段付き本瓦葺き	ルーフシステム株式会社(喜多方市)
優秀賞	K-ZAN 桐電動リール	有限会社 カズ(会津若松市)
特別賞	あかちゃん漆器「こめらっこ」	Do!KOMERA (会津若松市)
クリエイティブ賞	会津もめんの服 ちゃぶ台 含漆 UV 塗装キーボード メカニズム開発支援ツール 台形積み木 「脳聴」脳で聴く！脳を鍛える！	AKIRA (会津若松市) めばえ工舎(天栄村) 株式会社クラフト夢現(いわき市) ひさき設計株式会社(郡山市) 田中建設工業株式会社(会津若松市) 飯田電子設計株式会社(喜多方市)

第2回うつくしまものづくり大賞(平成19年度)

- (1)応募数 43製品
(2)入賞製品数 6製品

賞	製品名	事業所名
大賞	光熱フィルター	株式会社フミン(福島市)
優秀賞	てづくりでやさしい 「ファーストシューズ」	KANNOEN(福島市)
特別賞	いやしの福とんぼ・みやびの舞	有限会社高田製作所(郡山市)
クリエイティブ賞	ワンダーエコ スリッパ 省エネ型グラブバケット 会津郷からむし織り ～氷の衣シリーズ～	トキワ印刷株式会社(須賀川市) 株式会社福島製作所(福島市) 昭和村・AKIRA・からむし氷魅呼 (ひみこ)グループ (昭和村、会津若松市)

第3回うつくしまものづくり大賞(平成20年度)

- (1)応募数 34製品
 (2)入賞製品数 8製品

賞	製品名	事業所名
大賞	多目的基礎杭・災害復旧時の土留杭	株式会社ウンノ土地(いわき市)
優秀賞	避難生活スペース 「がんばる一む」	メビウス企画(浅川町)
特別賞	ははえみがえし	阿部 国敏(福島市)
クリエイティブ賞	寝ながら出来る碁盤装置 久泉香・供養香 マールライト断熱塗壁材 鈴清 杉シリーズ 和み筆筒	本間自動車板金塗(福島市) 株式会社久泉(郡山市) 丸中白土株式会社(福島市) 有限会社鈴木木工所(二本松市)

第4回うつくしまものづくり大賞(平成22年度)

- (1)応募数 22製品
 (2)入賞製品数 5製品

賞	製品名	事業所名
大賞	高級腕時計側ケース	林精器製造株式会社(須賀川市)
優秀賞	粘土膜様特殊粘土 「クニピアーム」	クニミネ工業株式会社(いわき市)
特別賞	自動真空柿皮剥き機械	有限会社渡辺機械(伊達市)
クリエイティブ賞	三重塔 うる和し	松本社寺建築研究舎(いわき市) 有限会社白井木工所(伊達市)

9 技能者表彰一覧

技能者表彰制度には、広く社会一般に技能尊重の気風を浸透させることにより、技能者の地位及び技能水準の向上を図ることを目的とし、厚生労働大臣が卓越した技能者を表彰する技能者表彰制度(昭和42年度より実施)、知事が本県最高水準の技能を有し、他の技能者の模範としてふさわしい卓越した技能者を表彰する福島県技能者表彰制度(昭和51年度より実施)がある。

また、認定職業訓練及び技能検定の推進と技能水準の向上に資するため、認定職業訓練、技能検定功労者及び技能振興功労団体に対する厚生労働大臣の表彰制度がある。

(1) 卓越技能者表彰(厚生労働大臣表彰)

年度	職 種	氏 名	職 種	氏 名
43	金 属 溶 接	佐 藤 嘉 之 吉		
44	指 物 建 具	穴 戸 昇		
47	蒔 絵	関 谷 彦 蔵		
48	陶 磁 器	田 代 清 治 右 衛 門		
49	建 築	木 村 長 久		
50	板 金	佐 戸 川 政 造	鉄 道 車 両 組 立 修 理	鈴 木 照 雄
	建 具	木 村 徳 治	こ け し 工 人	佐 藤 春 二
51	広 告 美 術	篠 崎 守 三	造 型 物 工	佐 藤 熊 吉
52	絵 口 ー ソ ク 工	星 栄 作		
53	冷 凍 空 調 整 備 工	遠 藤 貞 雄		
54	時 計 修 理	菅 波 錦 平	畳 職	高 橋 辰 治
	看 板 工	土 屋 正 二		
55	一 般 機 械 組 立	宮 川 弘	洋 服 仕 立	熊 田 留 一
56	左 官	涌 井 慶 次 郎		
57	陶 工	佐 竹 一 夫	大 工	山 岸 清 次
58	看 板 工	高 木 秀 雄	板 金 工	鈴 木 前 右 衛 門
59	建 具	山 崎 文 治	左 官	池 田 庄 司
60	左 官	梅 津 敏 美	家 具 製 造 工	畠 山 忠 吉
61	男 子 服 仕 立 職	佐 藤 俊 秋	木 彫 工	安 斎 喜 一 郎
62	大 工 職	君 利 美	木 製 建 具 製 造 工	山 岡 六 郎
63	木 彫 工	菅 野 俊 勝		
元	漆 器 工	中 村 正 榮	左 官	鈴 木 七 郎
	絵 幟 師	大 野 恒 雄		
2	紙 器 製 造 工	齋 藤 正 一		
3	左 官	五 十 嵐 和 好	漆 器 工	曾 根 卓 男
4	製 かん 工	荒 井 傳 吉	板 金 工	村 上 武 雄
	石 工	沼 昇 一		

年度	職 種	氏 名	職 種	氏 名
5	大 工	志 賀 善 雄	広 告 美 術 工	遠 藤 光 晴
6	木 製 家 具 製 造 工	菊 池 幹	広 告 美 術 工	長 谷 川 義 雄
7	建 築 板 金 工	岡 一 郎	畳 工	吉 田 長 三 郎
8	建 築 大 工	馬 場 正 義	左 官	小 林 勝 利
	写 真 工	三 瓶 公 士		
9	和 服 仕 立 職	金 成 文 子	広 告 美 術 工	三 室 金 秋
	か わ ら ふ き 工	深 作 武		
10	表 具 師	熊 田 健	と び 工	山 口 留 男
	ブ ロ ッ ク 積 工	佐 久 間 正	建 築 板 金	星 正 申
	コ ン ク リ ー ト 枠 組 立	柳 沼 次 男		
11	宮 大 工	松 本 庸 一	漆 器 木 地 製 造	荒 井 祐 輔
	石 彫 工	遠 藤 忠 重		
12	建 築 大 工	瀬 谷 善 壽	広 告 美 術 工	佐 藤 義 信
	石 彫 工	万 波 孝		
13	左 官	佐 川 孝 行	畳 工	本 田 喜 一 郎
	日 本 料 理 人	金 田 亮 一		
14	ブ ロ ッ ク 積 工	折 笠 久 夫	表 具 師	小 林 昇
	石 彫 工	宗 像 周 正		
15	と び 工	石 原 章 男	木 製 建 具 製 造 工	政 井 寛 明
	男 子 服 仕 立 職	佐 川 賢	石 積 工	渡 邊 佳 春
16	と び 工	齋 藤 修 一		
17	ニ ッ ト 製 品 編 立 工	植 田 静 子	タ イ ル 張 工	蒲 倉 信 六
18	と び 工	穴 戸 隆 司	は く 押 沈 金 工	角 田 弘 司
	石 積 工	菊 地 芳 夫		
19	男 子 服 仕 立 職	熊 田 智 光	ア ー ク 溶 接 工	阿 部 隆
20	建 築 板 金 工	小 手 森 重 勝	清 酒 製 造 工	尾 形 義 雄
	杜 氏	佐 藤 壽 一	漆 工	富 樫 洋 一
21	畳 工	今 川 一 芳	建 築 大 工	菊 地 定 吉
	左 官	緑 川 潔		
22	人 形 製 造 工	荒 井 久 彌	鉄 道 車 両 組 立 工 ・ 修 理 工	濱 津 修 弘
23	紳 士 服 注 文 仕 立 職	菅 野 重 信	広 告 美 術 工	橘 剛
	木 製 建 具 製 造 工	黒 津 鐵 夫	旋 盤 工	中 島 重 夫
24	理 容 師	中 野 竹 治	紳 士 服 注 文 仕 立 職	渡 邊 良 助
	広 告 美 術 工	野 地 良 三		

計 98名

(2) 福島県技能者表彰(福島県知事表彰)

年度	職 種	氏 名	職 種	氏 名
51	建 築 大 工	鈴 木 伴 作	塗 装 工	二 瓶 喜 代 夫
	プ ラ ス チ ッ ク 成 形	奥 村 實	建 具 工	佐 久 間 善 治
	塗 装 工	古 川 喜 八		
52	畳 工	高 橋 辰 治	建 築 大 工	富 塚 一 正
	木 工	鈴 木 孫 次	紳 士 服 製 造	江 川 倅 雄
	と び	片 寄 孝 平	広 告 美 術 仕 上	土 屋 正 二
	板 金 工	松 田 榮	板 金	鈴 木 次 郎 吉
53	木 工	畠 山 忠 吉	冷 凍 空 気 調 和 機 器 施 工	遠 藤 貞 雄
	紳 士 服 製 造	熊 田 留 一	左 官	白 岩 啓 助
	広 告 美 術 仕 上	松 浦 貫 二	建 築 大 工	佐 々 木 忠 幸
	木 工	江 口 嘉 一	塗 装 工	二 瓶 富 士 夫
54	左 官	涌 井 慶 次 郎	紳 士 服 製 造	鈴 木 正 寿
	建 築 大 工	四 家 太 一	板 金	見 滝 一 男
	歯 車 製 作	藤 崎 榊 三 郎	金 属 溶 接	佐 藤 和 衛
	板 金 工	小 手 森 重 与	一 般 機 器 組 立	宮 川 弘
55	左 官	佐 藤 栄 一	窯 業 絵 付 加 工	樋 山 淳 次
	石 工	馬 上 光 一	製 材 工	大 竹 善 太
	建 具	馬 場 金 一 郎	漆 器 沈 金	角 田 一 司
	板 金 工	鈴 木 前 右 衛 門	一 般 機 械 修 理	若 林 武
56	洋 服 仕 立	和 知 武 四 郎	社 寺 建 築	山 岸 清 次
	大 工	渡 辺 嘉 造	左 官	古 山 繁 太 郎
	漆 器 素 地 板 物 木 地 製 作	加 藤 美 好	建 具	山 崎 文 治
	パ ン 製 造	新 妻 芳 美	菓 子 製 造	荒 井 政 工
57	木 型 工	平 野 保	木 工	柳 沼 要
	計 器 組 立 工 ・ 調 整 工	阿 部 光 雄	蒔 絵 加 工	中 村 正 栄
	大 工	関 口 藤 吉	広 告 美 術 工	梅 津 秀 雄
	建 築 板 金 工	光 野 政 治	美 容 師	坂 本 ヨ シ ノ
57	石 工	大 間 政 一	伽 藍 彫 刻	安 斎 喜 一 郎
	洋 服 仕 立	菅 野 太 重	木 工	島 明
	建 築 板 金 工	渡 辺 順	パ ン ・ 菓 子 製 造	市 川 祐 男
	左 官	池 田 庄 司	看 板 工	遠 藤 光 晴
57	と び 工	渡 辺 栄 七	塗 装 工	松 本 勲
	石 工	伊 藤 政 蔵	表 具 師	松 本 菊 郎

年度	職 種	氏 名	職 種	氏 名
58	溶接	岡 部 守	板 金	吉 田 金 藏
	鉄道車両組立・修理	大 越 庄 三 郎	洋 服 仕 立	佐 藤 俊 秋
	左 官	梅 津 敏 美 郎	石 工	田 中 忠 弘
	木 工	山 岡 六 郎	沈 金	松 坂 政 次 郎
59	広 告 美 術	三 室 金 秋	刀 剣 研 磨	古 内 清 身
	板 金 工	伊 藤 英 男	左 官	渡 邊 春 吉
	洋 服 仕 立	佐 川 賢	木 工	荒 井 祐 輔
	和 服 仕 立	藤 沢 陽 野	建 具	佐 藤 金 安
60	大 工	君 利 美	建 具	田 村 建 治
	大 工	渡 部 一 正	看 板 工	長 谷 川 義 雄
	金 属 工 作 機 械 工	荒 井 傳 吉	陶 磁 器 工	鈴 木 幸 喜
	鉄 道 車 輛 組 立 工	松 本 昌 人	木 製 お け ・ た る 製 造 工	郡 司 久 一
61	洋 服 仕 立	植 木 廣 克	紙 器 製 造 工	齋 藤 正 一
	左 官	鈴 木 七 郎	酒 類 製 造 工	佐 藤 壽 一
	畳 工	中 根 佐 平 治	塗 装 工	根 本 專 一
	板 金 工	村 上 武 雄	和 服 仕 立 職	杉 山 昌 造
62	大 工	津 田 一 郎	石 工	大 和 田 敬 次 郎
	建 具 製 造 工	富 塚 今 朝 雄	木 彫 工	菅 野 俊 勝
	こ け し 工	西 山 憲 一	紙 製 品 製 造 工	森 川 清 光
	看 板 工	長 谷 川 利 雄	絵 幟 師	大 野 恒 雄
63	男 子 服 仕 立 職	森 下 公 博	建 具 製 造 工	菊 池 幹
	大 工	遠 藤 孝 松	漆 器 工	曾 根 卓 男
	左 官	大 橋 石 三 郎	甲 冑 師	橘 久 斌
	畳 工	吉 田 長 三 郎	看 板 工	中 岡 久 雄
元	石 工	村 上 好 永	写 真 技 師	金 田 實
	鉄 工 ・ 製 缶 工	佐 々 木 茂	左 官	廣 瀬 寅 次 郎
	板 金 工	岡 一 郎	建 築 塗 装 工	菊 地 勝 男
	婦 人 ・ 子 供 服 仕 立 職	田 原 八 郎	ブ ロ ッ ク 建 築 工	佐 久 間 正
元	大 工	小 林 昭 治	漆 器 工	加 藤 武 雄
	左 官	五 十 嵐 和 好	理 容 師	松 本 善 一 郎
	板 金 工	橋 本 美 義	左 官	小 川 道 雄
	男 子 服 仕 立 職	須 藤 友 弥 雄	畳 工	宗 像 宗 雄
元	大 工	松 山 義 雄	こ け し 工	阿 部 一 郎
	大 工	志 賀 善 雄	水 引 細 工 師	増 賀 勝 實
	左 官	遠 藤 清	菓 子 製 造 工	長 谷 川 市 四 郎

年度	職 種	氏 名	職 種	氏 名
2	板 金 工	寺 木 作 美	石 工	沼 昇 一
	大 工	内 藤 健 助	建 具 製 造 工	島 崎 忠 兵 衛
	大 工	松 本 庸 一	表 具 師	佐 藤 太 利 次
	と び 工	名 和 重 夫	漆 器 工	川 俣 傳 次 八
	左 官	槽 和 繁	窯 業 絵 付 士	山 田 留 八
3	板 金 工	捧 正 二	木製おけ・たる製造工	矢 吹 信 保
	婦人・子供服仕立職	五 十 嵐 ツ キ ヨ	だ る ま 製 造 工	渡 邊 忠 治
	屋 根 ふ き 工	柳 沼 正 直	板 物 木 地 師	大 塚 典 四 雄
	左 官	加 藤 仁 嗣	表 具 師	小 林 昇
4	木製家具・建具製造工	柴 田 定 三	塗 装 工	松 本 幸 仁
	時 計 修 理 工	眞 藤 正 雄	左 官	本 多 一 三
	和服仕立・修理職	金 成 文 子	石 工	清 野 隆 弘
	大 工	馬 場 正 義	酒 類 製 造 工	伊 藤 勝 次
	と び 工	小 林 黄 喜	広 告 美 術 工	伊 藤 博 士
5	タ イ ル 張 り 工	佐 藤 正 春	写 真 技 師	三 瓶 公 士
	紳 士 服 仕 立 職	千 葉 芳 男	石 工	渡 邊 佳 春
	和服仕立・修理職	押 山 ミ ユ キ	木製家具・建具製造工	栃 本 武 男
	型 わ く 工	柳 沼 次 男	木製家具・建具製造工	室 井 信 雄
	と び 工	新 田 松 男	草・つる製品製造工	長 郷 千 代 喜
6	屋 根 ふ き 工	小 栗 義 光	紙 器 製 造 工	佐 々 木 敏 夫 次
	左 官	神 保 正 己	塗 装 工	加 藤 誠
	板 金 工	酒 井 定 一	煉 瓦 ・ 瓦 類 製 造 工	深 作 武
	男 子 服 仕 立 職	菅 野 重 信	木製家具・建具製造工	矢 仲 四 郎
	ブ ロ ッ ク 積 工	折 笠 久 夫	表 具 師	熊 田 健
7	左 官	小 林 勝 利	画 工 ・ 広 告 美 術 工	上 杉 良 穂
	建 築 塗 装 工	高 野 忠 良	張 り 子 細 工 師	橋 本 芳 信
	板 金 工	須 藤 榮 吉	左 官	佐 々 木 武
	その他の電気工事作業者	渡 邊 実 毅	植 木 職 、 造 園 師	小 滝 時 房
	染 色 ・ 仕 上 工	渡 邊 幸 雄	石 工	吉 田 春 郎
8	大 工	瀬 谷 善 壽	表 具 師	穴 戸 春 治
	型 枠 工	佐 久 間 章	塗 装 工	穴 戸 金 治
	と び 工	山 口 留 男	フ ラ ワ ー 装 飾 士	高 橋 一 之
	金 属 彫 刻 工	伊 藤 仁 久	木製家具・建具製造工	金 澤 良 吉
	大 工	五 十 嵐 實 治	草・つる製品製造工	久 保 田 節 子
8	と び 工	日 下 部 安	紙 製 品 製 造 工	荒 井 久 彌
	左 官	佐 藤 和 良	広 告 美 術 工	丹 治 藤 吉
	配 管 工	七 海 仁 美	広 告 美 術 工	野 地 良 三
	建 築 塗 装 工	柴 崎 利 男	写 真 工	伊 藤 正 春
	石 工	遠 藤 忠 重		

年度	職 種	氏 名	職 種	氏 名
9	製 かん 工	廣 川 孝 吉	石 工	万 波 孝
	板 金 工	千 葉 文 雄	調 理 人	金 田 亮 一
	編 物 工	植 田 静 子	木製家具建具製造工	政 井 寛 明
	と び 工	石 原 章 男	漆 器 工	庄 司 勝 夫
	畳 工	本 田 喜 一 郎	広 告 美 術 工	佐 藤 義 夫
10	漆 器 工	磯 部 昇 昇	板 金 工	鈴 木 孝
	夕 イ ル 張 工	蒲 倉 信 六	酒 類 製 造 工	高 津 恭 次 郎
	紙 器 製 造 工	小 林 信 信	屋 根 ふ き 工	寺 山 朝 次 男
	左 官	佐 川 孝 孝	表 具 工	栃 澤 和 周
	広 告 美 術 工	三 瓶 孝 三	石 工	栃 宗 像 正
11	屋 根 ふ き 工	加 川 藤 威 夫	大 塗 工	新 妻 篤
	夕 イ ル 張 工	川 木 木 滋 男	美 容 師	渡 部 才 記 子
	広 告 美 術 工	黒 澤 藤 修 一 夫	金 属 研 磨 工	久 保 田 才 一
	と び 工	黒 齋 藤 正 夫	漆 器 木 地 製 造 工	後 藤 東 幸 一
	左 官	澤 田 正 夫		松 澤 幸 一
12	大 酒 類 製 造 工	岡 江 政 門	漆 器 工	島 影 民 夫
	左 官	尾 形 野 久 雄	酒 類 製 造 工	白 井 光 雄
	大 工	菅 野 地 定 吉	塗 装 工	武 田 一 稔
	と び 工	菊 野 地 隆 司	夕 イ ル 張 工	牧 野 一 康
		穴 戸 隆 司	木 製 建 具 製 造 工	矢 内 康 治
13	左 官	大 菊 橋 弘 信	菓 子 製 造 工	水 口 忠 好
	石 工	小 菊 地 芳 夫	理 容 師	水 野 登 志 夫
	漆 器 工	小 林 藤 昇 勉	大 工	八 木 澤 規 矩 夫
	金 属 工 作 機 械 工	後 藤 尾 芳 市	夕 イ ル 張 工	渡 邊 正 美
	大 工	長 尾 芳 市	男 子 服 仕 立 職	渡 邊 良 助
14	男 子 服 仕 立 職	安 藤 勇 一 男	ブ ロ ッ ク 積 工	白 石 三 男
	左 官	安 部 信 巨 男	広 告 美 術 工	橘 沼 郁 夫
	漆 器 工	市 田 山 菊 義 夫	塗 装 工	菱 宗 像 良 三
	調 理 人	浦 山 澤 義 政	石 工	馬 上 安 太 郎
	夕 イ ル 張 工	小 河 野 政 平	網 大 工	
15	木 製 家 具 ・ 建 具 製 造 工	遠 藤 清 勝	美 容 師 ・ 着 付 師	田 名 部 静 江
	板 金 工	小 手 森 重 良	配 管 工	寺 木 恵 美 男
	男 子 服 仕 立 職	後 藤 藤 喜 馬	漆 器 工	富 樫 本 俊 一
	鍛 造 工	齋 藤 喜 英 男	型 わ く 工	橋 本 川 潔
	石 工	佐 藤 英 文 児	左 官	緑 川
16	広 告 美 術 工	高 木 文 児		
	畳 工	今 川 一 芳	漆 器 工	角 田 弘 司
	男 子 服 仕 立 職	熊 田 智 季 光 次 生	美 容 師	寺 門 富 喜 代 次
	防 水 工	小 松 山 勇 菊 男	と び 工	新 妻 本 津 弘
	金 属 工 作 機 械 工	児 佐 藤 石 定 正	大 電 気 溶 接 工	橋 濱 三 初 男

年度	職 種	氏 名	職 種	氏 名
17	電 気 溶 接 工	阿 部 隆	広 告 美 術 工	高 橋 敏 夫
	左 官	伊 藤 和 男	理 容 師	仲 井 勝 美
	こ け し 工 人	井 上 ゆ き 子	大 工	根 本 正 夫
	漆 器 工	小 椋 昭 次 朗	鉄 道 車 両 組 立 工 ・ 修 理 工	矢 吹 久 次
	木 製 建 具 製 造 工	小 黒 津 鐵 夫	大 工	山 西 美 忠
紙 手 す き 工	瀨 谷 安 雄	大 石 工	和 田 美 吉	
18	板 金 工	氏 家 紀 六	板 金 工	高 橋 保 久
	漆 器 工	大 森 茂 光	左 官	松 本 次 夫
	調 理 人	神 田 茂 雄	広 告 美 術 工	松 本 英 三
	大 工	齋 藤 伊 三 男	石 工	水 野 巳 喜
	男 子 服 仕 立 職	齋 藤 邦 弘	広 告 美 術 工	吉 井 信 夫
そ の 他 の 建 設 作 業 者	佐 藤 定 市			
19	理 容 師	阿 部 照 夫	塗 装 工	菅 井 正 男
	板 金 工	太 田 剛	金 属 工 作 機 械 工	中 島 重 夫
	男 子 服 仕 立 職	加 藤 清 春	大 工	増 子 則 雄
	酒 類 製 造 工	鎌 田 敬 次 二	左 官	室 井 満 昭
	鉄 道 車 両 組 立 工 ・ 修 理 工	川 名 研 哲 夫	大 工	雪 下 常 雄
漆 器 工	儀 同 藤 忠	大 工	吉 田 克 浩	
植 木 職 造 園 工	後 藤			
20	内 装 仕 上 工	梅 原 幹 生	左 官	佐 藤 慎 一 郎
	ブ ロ ッ ク 積 工	大 内 隆 雄	男 子 服 仕 立 職	鈴 木 野 竹 治
	大 工	小 島 喜 雄	理 容 師	中 成 晴 志
	表 具 師	小 見 藤 誠	と び 工	田 山 幸 成
塗 装 工	佐 藤 清	酒 類 製 造 工		
21	理 容 師	安 藤 重 一	調 理 人	紺 野 昭 治
	左 官	伊 藤 雄 一	石 工	佐 藤 藤 暉 一
	冷 凍 空 気 調 和 機 器 施 工	岩 上 隆 治	大 工	佐 藤 邦 司 一
	漆 器 工	大 塚 桃 勝	木 製 家 具 ・ 建 具 製 造 工	白 鈴 木 英 男
	塗 装 工	大 菊 地 佳 文	大 工	高 橋 光 一
金 属 工 作 機 械 工		大 工		
22	石 工	會 川 幸 親	大 工	田 邊 光 一
	大 工	猪 狩 篤 一	植 木 職 造 園 師	野 尻 晃 俊
	板 金 工	宇 佐 見 進 栄	紙 器 製 造 工	橋 本 邦 正
	と び 工	加 藤 和 男	表 具 師	宗 像 井 清
	金 属 工 作 機 械 工	今 野 和 彦	調 理 人	桃 井 幸 典
塗 装 工	三 瓶 光	染 色 ・ 仕 上 げ 工	渡 辺 幸 典	
23	調 理 人	阿 部 一 男	漆 器 工	曾 根 英 昭
	石 工	阿 部 浩 國	調 理 人	高 橋 保 一 郎
	左 官	佐 藤 言 司	畳 工	浜 渡 尾 文 夫
	板 金 工	島 田 但 寛	塗 装 工	渡 部 義 和
一 般 機 械 機 器 修 理 工	関 根	大 工		
24	広 告 美 術 工	飯 澤 武 司	塗 装 工	古 溝 忠 一
	大 工	石 川 吉 登	と び 工	松 本 勲 利
	花 火 製 造 工	系 井 一 郎	石 工	水 野 勝 美
	電 気 工 事 作 業 者	穴 戸 勝 男	美 容 師 ・ 着 付 師	向 井 恵 美 子
	酒 類 製 造 工	菅 原 榮 一		

計 386名

(3) 認定職業訓練功労者厚生労働大臣表彰

年度	氏 名	所 属 等
51	高 萩 正 巳	(訓)いわき職業訓練協会(会長)
52	宗 像 留 藏	(訓)郡山職業訓練協会(会長)
53	鈴 木 伴 作	(訓)会津職業訓練協会(理事)
55	林 博	(訓)原町建築職業訓練協会(会長)
58	四 家 太 一	(訓)いわき職業訓練協会(会長)
59	三 瓶 伊 勢 吉	(訓)郡山職業訓練協会(会長)
60	井 上 吉 男	(訓)いわき職業訓練協会(会長)
61	村 上 一 夫	(訓)県南地区職業訓練協会(会長)
62	鈴 木 長 九 郎	(訓)会津職業訓練協会(会長)
63	内 藤 衛	内藤工業所高等職業訓練校(校長)
元	遠 藤 一 重	(訓)田村地区職業訓練協会(会長)
2	廣 瀬 寅 次 郎	(訓)県南地区職業訓練協会(副会長)
3	佐々木 修	(訓)いわき職業訓練協会(理事)
4	遠 藤 孝	(訓)会津職業訓練協会(相談役)
5	下 重 勇 喜	東白地区建築共同高等職業訓練校(校長)
6	橋 本 美 義	(訓)福島職業訓練技能協会(副会長)
7	松 山 義 雄	(訓)会津職業訓練協会(相談役)
8	七 海 國 栄	(訓)郡山職業訓練協会(理事)
9	渡 部 一 正	(訓)会津職業訓練協会(常任相談役)
10	穴 戸 金 治	(訓)福島職業訓練技能協会(理事)
11	内 藤 健 助	(訓)会津職業訓練協会(理事)
12	橋 本 好 一	(訓)県南地区職業訓練協会(理事)
13	伊 東 正	(訓)会津職業訓練協会(理事)
14	加 藤 龍 子	(訓)福島理容美容職業訓練協会(会長)
15	矢 内 清 助	福島共同高等職業訓練校(校長)
16	渡 邊 正 一	(訓)郡山理容職業訓練協会(理事)
17	國 分 善 郎	(訓)郡山理容職業訓練協会(理事長)
18	加 藤 誠 次	(訓)福島職業訓練技能協会(理事)
	佐 藤 菊 男	(訓)郡山職業訓練協会(副会長)
19	永 山 龍 雄	(訓)白河地域職業訓練協会(会長)
21	菊 池 定 吉	(訓)会津職業訓練協会(理事)
22	高 橋 次 男	(訓)福島職業訓練技能協会(会長)
23	山 岸 清	(訓)会津職業訓練協会(理事)
24	山 西 美 次	(訓)会津職業訓練協会(副会長)

計 34名

(4) 技能検定功労者厚生労働大臣表彰

年度	氏名	所属等
52	三品茂平	
56	松本菊郎	
59	紺野好次郎	
60	奥山金光	
62	名城寛	名城硝子店
	渡邊喜司	(有)渡辺技研・会津プレス工業(株)
63	本田三男	(株)郡山ヒヨケ
	坂田謙太郎	坂田表具内装
元	菊地勝男	菊地建設塗装(株)
	白土佐平次	白土瓦工業所
2	佐藤敏子	(株)川上商店
	岩見守	パーマライト(株)
3	大河内徳雄	(株)大河内硝子店
	瀬谷善壽	(有)瀬谷工務店
4	捧正二	(有)ささげ板金工業所
5	今泉克巳	(有)忠光園・(有)緑化総合卸園芸センター
6	池田俊一	香取(株)
7	齋藤貞夫	(株)晃建設
8	加藤洋一	高橋電機(株)
9	佐藤和雄	(有)佐藤生花店
10	横山日出夫	佐藤建設機械販売(株)
11	山田俊文	松下電器産業(株)
12	齋藤勝美	(株)石川屋
	金田亮一	(有)割烹金田
13	熊谷隆	(株)テクノスタッフ
14	寺木恵美男	三洋設備工業所
	今井新次	東北リズム(株)
15	柳沼克実	(株)福島クボタ
	佐藤芳和	(株)モリヨシ技研
16	矢吹眞	(株)協和サーモテック
	清野賢一	川俣精機(株)
17	小松季次	(有)富士防水工業社
	鈴木工雄	キタシバ技研(株)
18	小林良一	(有)旭写真館
	設楽昭一	福島フラワーセンターハナしょう
19	久米美知子	学校法人今泉学園
	千葉善美	千葉鋼建
20	大内豊	福島鋳金工業(株)
	海野壽夫	福島造機工業(株)
21	渡辺功	C K F(株)
	佐藤友昭	日進工業(株)
22	笠原忠雄	(株)福装21
	小島一則	不動断熱(株)
23	松永淳二	パナソニック(株)AVCネットワークス社
24	矢吹由利子	元永山産業(株)平田中央工場

計45名

(5) 技能振興功労団体厚生労働大臣表彰

年度	団 体 名
7	福 島 県 板 金 工 業 組 合
8	福 島 県 紙 器 段 ボ ー ル 箱 工 業 組 合
9	福 島 県 屋 外 広 告 美 術 協 同 組 合
10	福 島 県 表 具 内 装 組 合 連 合 会
11	福 島 県 石 材 業 技 能 士 会
12	福 島 か わ ら ぶ き 技 能 士 会
14	福 島 県 豊 工 業 組 合
15	福 島 県 プ ラ ス チ ッ ク 工 業 会
16	福 島 県 建 具 ・ 木 工 組 合 連 合 会
17	福 島 県 鉄 筋 業 協 同 組 合
18	福 島 県 写 真 技 能 士 会
23	福 島 県 瓦 工 事 組 合 連 合 会
24	福 島 県 ダ ク ト 工 業 会

計13団体

(6) 叙勲・褒章

(受章 春:毎年4月29日、秋:毎年11月3日)

年度	叙 勲		褒 章	
	氏 名	職 種 等	氏 名	職 種 等
51秋	菅野 実	認定職業訓練	-	-
52秋	佐戸川 政造	板 金 工	-	-
54秋	遠藤 貞雄	一般機械組立	-	-
55秋	星 栄作	絵ローク製作	-	-
	篠崎 守三	広告美術	-	-
	佐藤 熊吉	型 物 工	-	-
56秋	鈴木 伴作	大工・認定訓練	-	-
	三品 茂平	技能検定	-	-
57秋	菅波 錦平	時計修理	-	-
58秋	佐竹 一夫	陶 磁 器	宮川 弘	一般機械組立
59春	土屋 正二	広告美術	涌井 慶次郎	左 官
59秋	高木 秀雄	広告美術	鈴木 前右衛門	板 金
60春	穴戸 昇	建 具	大間 政一	石 工
60秋	高橋 辰治	畳 工	島 明	木 工
61春	木村 徳治	建 具	古川 喜八	漆器工(蒔絵)
61秋	熊田 留一	洋服仕立	鈴木 孫治	漆器工(塗)
62春	山岸 清次	大 工	梅津 秀雄	広告美術
62秋	宗像 留藏	認定職業訓練	田中 忠弘	石 工
63春	山崎 文治	建 具	池田 庄司	左 官
63秋	畠山 忠吉	家具製造工	藤澤 陽野	和服仕立職
元春	君 利美	大 工	菅野 太重	洋服仕立職
元秋	山岡 六郎	建 具	田村 健治	建具製造工
2春	安斎 喜一郎	木 彫 工	松浦 貫二	広告美術
2秋	佐藤 俊秋	洋服仕立	二瓶 富士夫	漆器工(塗)
3春	菅野 俊勝	木 彫 工	渡邊 順	建築板金工
3秋	大野 恒雄	絵 幟 師	佐藤 金安	建具製造工
4春	長谷川 利雄	広告美術	津田 一郎	大 工
4秋	曾根 卓男	漆 器 工	鈴木 正壽	紳士服製造
5春	廣瀬 寅次郎	左 官	渡辺 榮七	と び 工
5秋	荒井 傳吉	製 かん 工	松本 菊郎	表 具 師
6春	中村 正榮	漆 器 工	宗像 宗雄	畳 工
6秋	鈴木 七郎	左 官	-	-
7春	捧 正二	板 金 工	眞藤 正雄	時計修理工
7秋	志賀 善雄	大 工	橋本 美義	板 金 工
8春	長谷川 義雄	広告美術	松本 幸仁	塗 装 工
8秋	菊池 幹	建 具	菊地 勝男	塗 装 工

年度	叙 勲		褒 章	
	氏 名	職 種 等	氏 名	職 種 等
9春	-	-	佐藤正春	タイル工
9秋	-	-	-	-
10春	松山義雄	認定職業訓練(大工)	村上武雄	建築板金
	-	-	齋藤正一	紙器製造
10秋	-	-	沼昇一	石工
11春	岩見守	技能検定功労	五十嵐和好	左官
11秋	七海國栄	認定職業訓練(大工)	岡一郎	板金工
	渡部一正	認定職業訓練(大工)	-	-
12春	-	-	吉田長三郎	畳工
	-	-	馬場正義	建築大工
12秋	内藤健助	認定職業訓練(大工)	本田三男	室内装飾
	-	-	三瓶公士	写真
13春	-	-	深作武	かわらぶき
	-	-	三室金秋	広告美術
13秋	橋本好一	認定職業訓練(大工)	熊田健	表具師
	-	-	佐久間正	ブロック積工
14春	-	-	柳沼次男	型わく工
	-	-	山口留男	とび工
14秋	伊東正	認定職業訓練(大工)	遠藤忠重	石彫工
	-	-	松本庸一	宮大工
15春	三瓶伊勢吉	認定職業訓練(大工)	万波孝	石彫工
	-	-	佐藤義信	広告美術
15秋	内藤衛	職業能力開発協会	瀬谷善壽	建築大工
	-	-	本田喜一郎	畳工
16春	鈴木長九郎	職業能力開発協会	金田亮一	日本料理
	加藤龍子	認定職業訓練(美容)	小林昇	表具
16秋	大河原徳雄	技能検定功労	-	-
17春	矢内清助	職業訓練功労	佐川賢	男子服仕立職
	-	-	石原章男	とび職
17秋	-	-	家久来格次	管工事業
	庄司勝夫	伝統工芸業務功労	叶八治	タイル工事業
	-	-	後藤泰治	建設機械器具賃貸業

年度	叙 勲		褒 章	
	氏 名	職 種 等	氏 名	職 種 等
18春	加 藤 洋 一	技 能 検 定 功 労	齋 藤 修 一	と び 工
	寺 木 恵美男	技 能 検 定 功 労	佐 川 孝 行	左 官
	横 山 日出夫	技 能 検 定 功 労	渡 邊 佳 春	石 積 工
	渡 邊 正 一	職 業 訓 練 功 労	-	-
18秋	熊 谷 隆	技 能 検 定 功 労	蒲 倉 信 六	タ イ ル 張 業
	国 分 善 郎	職 業 訓 練 功 労	星 正 申	建 築 板 金 業
	小 松 季 次	技 能 検 定 功 労	-	-
	齋 藤 勝 美	技 能 検 定 功 労	-	-
	鈴 木 工 雄	技 能 検 定 功 労	-	-
19春	今 井 新 次	技 能 検 定 功 労	-	-
	佐 藤 芳 和	技 能 検 定 功 労	-	-
	清 野 賢 一	技 能 検 定 功 労	-	-
	柳 沼 克 美	技 能 検 定 功 労	-	-
	矢 吹 真	技 能 検 定 功 労	-	-
	山 田 俊 文	技 能 検 定 功 労	-	-
19秋	加 藤 誠 次	技 能 検 定 功 労	菊 地 芳 夫	石 積 工
	佐 藤 菊 男	技 能 検 定 功 労	宍 戸 隆 司	と び 工
	設 樂 昭 一	技 能 検 定 功 労	角 田 弘 司	は く 押 沈 金 工
20春	小 林 良 一	技 能 検 定 功 労	-	-
20秋	遠 藤 孝	職 業 訓 練 功 労	-	-
	宍 戸 金 治	職 業 訓 練 功 労	-	-
21春	久 米 美智子	技 能 検 定 功 労	熊 田 智 光	男 子 服 仕 立 職
	千 葉 善 美	技 能 検 定 功 労	-	-
21秋	海 野 壽 夫	技 能 検 定 功 労	小 手 森 重 勝	建 築 板 金 工
	大 内 豊	技 能 検 定 功 労	尾 形 義 雄	清 酒 製 造 工
	-	-	佐 藤 壽 一	杜 氏
22秋	菊 地 定 吉	職 業 訓 練 功 労	今 川 一 芳	畳 工
	渡 邊 功	技 能 検 定 功 労	緑 川 潔	左 官
	佐 藤 友 昭	技 能 検 定 功 労	-	-
23秋	-	-	荒 井 久 彌	人 形 製 造 工
24秋	永 山 龍 雄	職 業 訓 練 功 労	菅 野 重 信	男 子 服 仕 立 職
	山 岸 清	職 業 訓 練 功 労	橋 剛	広 告 美 術 工
25春	-	-	黒 津 鐵 夫	建 具 製 造 工
	-	-	中 島 重 夫	旋 盤 工

計 77名

計 74名

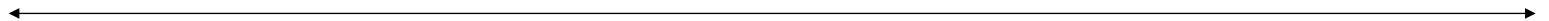
10 県立テクノアカデミー及び高等技術専門校の変遷

年 月	事 項
S. 21.	福島女子技術指導養成所を開設
S. 21. 9	二本松木工補導所を開設
S. 21. 10	福島女子技術指導養成所を福島建築工養成所と改称
S. 22. 11	中村職業補導所を開設
S. 22. 11	福島建築工養成所を福島県木材工芸公共職業補導所と改称
S. 24. 4	福島県木材工芸公共職業補導所を福島県建築工公共職業補導所と改称
S. 25. 7	郡山公共職業補導所を開設
S. 26. 10	平公共職業補導所を開設
S. 27. 4	福島県建築工公共職業補導所を福島第二公共職業補導所と改称
S. 29. 8	中村職業補導所を相馬職業補導所と改称
S. 29. 8	平公共職業補導所を石城職業補導所と改称
S. 33. 7	郡山公共職業補導所を郡山職業訓練所と改称
S. 33. 7	二本松木工補導所を二本松職業訓練所と改称
S. 33. 7	相馬職業補導所を相馬職業訓練所と改称
S. 33. 7	石城職業補導所を石城職業訓練所と改称
S. 33. 7	福島第二公共職業補導所を福島職業訓練所と改称
S. 34. 4	双葉郡富岡町夜ノ森、旧双葉農業に富岡職業訓練所を開設
S. 36. 3	郡山職業訓練所を郡山市小次郎木地内に新築移転
S. 36. 4	耶麻郡塩川町堂島中学校跡地に会津職業訓練所を開設
S. 36. 4	白河市上の原に白河職業訓練所を開設
S. 39. 8	石城職業訓練所を内郷市宮町台に分庁舎新築移転
S. 40. 4	郡山職業訓練所三春分所を開設
S. 41. 4	相馬職業訓練所を相馬市黒木字斧谷地に新築移転
S. 41. 10	石城職業訓練所をいわき職業訓練所と改称
S. 42. 4	石川郡石川町立ヶ岡に石川職業訓練所を開設
S. 44. 10	職業訓練法の改正に伴い職業訓練所を専修職業訓練校と改称（郡山・郡山（三春分校）・二本松・会津・石川・白河・相馬・富岡・いわき・8校1分校）
S. 52. 4	郡山専修職業訓練校を郡山高等職業訓練校と改称
S. 52. 4	郡山専修職業訓練校三春分校を郡山高等職業訓練校三春分校と改称
S. 53. 3	郡山高等職業訓練校三春分校を廃校
S. 54. 4	職業訓練法の改正に伴い専修職業訓練校を職業訓練校と改称（郡山・二本松・会津・石川・白河・相馬・富岡・いわき・8施設）
S. 56. 4	二本松職業訓練校を郡山職業訓練校二本松分校と改称
S. 57. 3	二本松職業訓練校を廃校
S. 57. 3	白河職業訓練校を廃校
S. 57. 4	会津高等技術専門校を耶麻郡塩川町遠田に新築移転
S. 57. 4	（郡山・会津）職業訓練校を（郡山・会津）高等技術専門校と改称
H. 3. 3	いわき技術専門校を廃校
H. 6. 4	石川技術専門校を郡山高等技術専門校石川分校と改称
H. 7. 3	郡山高等技術専門校石川分校、（相馬・富岡）技術専門校を廃校
H. 7. 4	原町市萱浜に浜高等技術専門校を開設
H. 7. 4	郡山・会津・浜高等技術専門校の3校体制を整備し、全科高卒者対象の訓練科を整備
H. 15. 4	会津高等技術専門校を全科高卒2年課程とし、3校13科高卒者対象の2年課程訓練科を整備
H. 21. 3	郡山高等技術専門校自動車整備科、浜高等技術専門校アパレルシステム科を廃科
H. 21. 4	郡山高等技術専門校をテクノアカデミー郡山〔テクノアカデミー郡山職業能力開発短期大学校専門課程2科（精密機械工学科・組込技術工学科）、テクノアカデミー郡山職業能力開発校普通課程1科（建築科）〕に整備
H. 22. 4	会津高等技術専門校をテクノアカデミー会津〔テクノアカデミー会津職業能力開発短期大学校専門課程1科（観光プロデュース学科）、テクノアカデミー会津職業能力開発校普通課程1科（電気配管設備科）〕を開設、浜高等技術専門校をテクノアカデミー浜〔テクノアカデミー浜職業能力開発短期大学校専門課程1科（計測制御工学科）、テクノアカデミー浜職業能力開発校普通課程1科（機械技術科）〕を開設
H. 25. 4	テクノアカデミー郡山いわき駐在（ハイテクプラザいわき技術支援センター内）を開設（いわき地域の委託訓練を担当）

	S21	S21.9	S22.11	S25.7	S26.10	S27.4	S29.8	S33.7	S34.4	S36.4	S40.4	S41.10	S42.4
二本松 住所名 期間・定員		二本松木工補導所 二本松市本町 (木工) 3か月、30人						二本松職業 訓練所					
郡山 住所名 期間・定員				郡山公共職業補導 所 田村郡守山町徳定 (電工) 6か月、30人				郡山職業 訓練所					
郡山 住所名 期間・定員											郡山職業訓練所 三春分所 (自動車整備工) 6か月、30人		
会津 住所名 期間・定員										会津職業訓練所 耶麻郡塩川町 (板金、塗装工) 1年、各40人			
白河 住所名 期間・定員										白河職業訓練所 白河市上ノ原 (溶接工、電気 機器修理工) 1年、30人			
石川 住所名 期間・定員													石川職業訓練所 石川町立ヶ岡 (左官、建築大工) 1年、各30人
いわき 住所名 期間・定員					平公共職業補導 所 平市弥宣町 (自動車整備工) 1年、30人			石城職業 補導所	石城職業 訓練所			いわき職業 訓練所	
富岡 住所名 期間・定員										富岡職業訓練所 富岡町夜の森 (洋裁工) 1年、30人			
相馬 住所名 期間・定員			中村職業補導所 相馬郡中村町田町 (木工) 6か月、30人					相馬職業 補導所	相馬職業 訓練所				
南相馬 住所名 期間・定員													
福島 住所名 期間・定員	福島女子技術 指導養成所 (旋盤、仕上げ 工)	S21.10 福島建築 工養成所	福島県木材工芸 公共職業補導所	S24.4 福島県建築工 公共職業補導所	福島第二公共職業 補導所 福島市太田町 (建築科、経理事務科)			福島職業 訓練所 (建築大工)					S42.3 福島職業訓練所廃校 (建築大工、 ブロック建築)

S22.9労働省新設
S22.12公共職業補導所と改名
職業補導事業の主管課として、職業安定局職業補導課

S33.2職業訓練法制定
職業訓練所と改名
商工労働部職業安定課



	S44.10	S52.4	S53.3	S54.4	S56.4	S57.3	S57.4		H3.3	H6.4	H7.3	H7.4	H15.4
二本松 住所名 科期間・定員	二本松専修 職業訓練校			二本松職業 訓練校	郡山職業 訓練校 二本松分校			校 -					
郡山 住所名 科期間・定員	郡山専修 職業訓練校	郡山高等 職業訓練校		郡山職業 訓練校				郡山高等 技術専門校					
郡山 住所名 科期間・定員	郡山専修 職業訓練校 三春分校	郡山高等 職業訓練校 三春分校	校 廃	-	-	-	-	-	-	-	-	-	-
会津 住所名 科期間・定員	会津専修 職業訓練校			会津職業 訓練校				会津高等 技術専門校					
白河 住所名 科期間・定員	白河専修 職業訓練校			白河職業 訓練校	校 廃			-					
石川 住所名 科期間・定員	石川専修 職業訓練校			石川職業 訓練校				石川技術 専門校		郡山高等 技術専門校 石川分校	校 廃		
いわき 住所名 科期間・定員	いわき専修 職業訓練校			いわき職業 訓練校				いわき技術 専門校	校 廃				
富岡 住所名 科期間・定員	富岡専修 職業訓練校			富岡職業 訓練校				富岡技術 専門校			校 廃		
相馬 住所名 科期間・定員	相馬専修 職業訓練校			相馬職業 訓練校				相馬技術 専門校			校 廃		
南相馬 住所名 科期間・定員												浜高等技術 専門校	
福島 住所名 科期間・定員	-	-	-	-	-	-	-	-	-	-	-	-	-

S44.7職業訓練法の一部改正
専修職業訓練校と改名
商工労働部職業訓練課

S60.6職業訓練法を職業能力開発促進法と改名

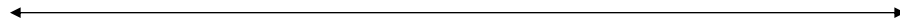
H 2.4商工労働部職業能力開発課

H15.4商工労働部
技能振興グループ



	H20.4	H21.4	H22.4	H23.4	H24.4	H25.4
二本松 住所名 期間・定員	-	-	-	-	-	-
郡山 住所名 期間・定員	テクノアカデミー郡山					
郡山 住所名 期間・定員	-	-	-	-	-	-
会津 住所名 期間・定員	テクノアカデミー会津					
白河 住所名 期間・定員	-	-	-	-	-	-
石川 住所名 期間・定員	-	-	-	-	-	-
いわき 住所名 期間・定員	-	-	-	-	-	-
富岡 住所名 期間・定員	-	-	-	-	-	-
相馬 住所名 期間・定員	-	-	-	-	-	-
南相馬 住所名 期間・定員	テクノアカデミー浜					
福島 住所名 期間・定員	-	-	-	-	-	-

H20.4商工労働部
産業人材育成課



11 関係団体等一覧／関係出先機関等一覧

(1) 産業人材育成課関係団体一覧

機 関 名	代表者(職・氏名)	所 在 地	電 話 番 号
福 島 労 働 局	局長 河 合 智 則	〒960-8021 福島市霞町1-46 福島合同庁舎4F	024(536)7733
独 立 行 政 法 人 高 齢・障 害・求 職 者 雇 用 支 援 機 構 福 島 職 業 訓 練 支 援 セ ン タ ー (福 島 職 業 能 力 開 発 促 進 セ ン タ ー)	所 長 杉 谷 清 人	〒960-8054 福島市三河北町7-14	024(534)3644
独 立 行 政 法 人 高 齢・障 害・求 職 者 雇 用 支 援 機 構 い わ き 職 業 能 力 開 発 促 進 セ ン タ ー	所 長 須 田 浩 之	〒973-8403 いわき市内郷綴町舟場1-1	0246(26)1231
独 立 行 政 法 人 高 齢・障 害・求 職 者 雇 用 支 援 機 構 会 津 職 業 能 力 開 発 促 進 セ ン タ ー	所 長 菊 地 義 次	〒965-0858 会津若松市神指町南四合深川西292	0242(26)0515
福 島 県 職 業 能 力 開 発 協 会	会 長 福 井 邦 顕	〒960-8043 福島市中町8-2	024(525)8681
福 島 県 技 能 士 会 連 合 会	会 長 沼 昇 一	〒960-8043 福島市中町8-2	024(523)1755
福 島 県 名 工 会	会 長 荒 井 祐 輔	〒960-8043 福島市中町8-2	024(523)1755
独 立 行 政 法 人 高 齢・障 害・求 職 者 雇 用 支 援 機 構 福 島 高 齢・障 害 者 雇 用 支 援 セ ン タ ー	セ ン タ ー 一 長 伊 勢 文 博	〒960-8054 福島市三河北町7-14	024(526)1510

(2) 産業人材育成課関係出先機関等一覧

機 関 名	所 在 地	電 話 番 号
テ ク ノ ア カ デ ミ ー 郡 山	〒963-8816 郡山市上野山5	024(944)1663
テ ク ノ ア カ デ ミ ー 会 津	〒969-3527 喜多方市塩川町御殿場4丁目16	0241(27)3221
テ ク ノ ア カ デ ミ ー 浜	〒975-0036 南相馬市原町区萱浜字巢掛場45-112	0244(26)1555
県 北 地 方 振 興 局 企 画 商 工 部 地 域 づ く り ・ 商 工 労 政 課	〒960-8043 福島市中町1-19	024(523)2364
県 中 地 方 振 興 局 企 画 商 工 部 地 域 づ く り ・ 商 工 労 政 課	〒963-8540 郡山市麓山一丁目1-1 県郡山合同庁舎内	024(935)1292
県 南 地 方 振 興 局 企 画 商 工 部 地 域 づ く り ・ 商 工 労 政 課	〒961-0971 白河市昭和町269 県白河合同庁舎内	0248(23)1546
会 津 地 方 振 興 局 企 画 商 工 部 地 域 づ く り ・ 商 工 労 政 課	〒965-8501 会津若松市追手町7-5 県会津若松合同庁舎内	0242(29)5292
南 会 津 地 方 振 興 局 企 画 商 工 部 地 域 づ く り ・ 商 工 労 政 課	〒967-0004 南会津郡南会津町田島字根小屋甲4277-1 県南会津合同庁舎内	0241(62)5207
相 双 地 方 振 興 局 企 画 商 工 部 地 域 づ く り ・ 商 工 労 政 課	〒975-0031 南相馬市原町区錦町一丁目30 県南相馬合同庁舎内	0244(26)1117
い わ き 地 方 振 興 局 企 画 商 工 部 地 域 づ く り ・ 商 工 労 政 課	〒970-8026 いわき市平字梅本15 県いわき合同庁舎内	0246(24)6006

平成25年10月25日印刷
平成25年10月30日発行

ふくしまの職業能力開発

〒960-8670

福島市杉妻町2番16号

編集 福島県商工労働部産業人材育成課

Te l 024-521-7300